



**SALUD**  
SECRETARÍA DE SALUD



INSTITUTO  
NACIONAL  
DE GERIATRÍA

Conocimiento y conciencia  
para un envejecimiento saludable

# VÍCTIMAS SILENCIADAS: VIOLENCIA HACIA LAS PERSONAS MAYORES

Maltrato y revictimización en el ámbito  
doméstico de las personas adultas  
mayores mexicanas

Liliana Giraldo Rodríguez

Junio 2020



## INTRODUCCIÓN

- El maltrato de personas mayores es reconocido internacionalmente como un extenso y grave problema que requiere con urgencia la atención de los sistemas de salud, las instituciones de bienestar social, los políticos y el público en general (OMS, 2015).
- Desde hace cuatro décadas el tema del maltrato de personas mayores ha formado parte de las agendas de investigación internacional.
- Desde hace dos décadas el tema del maltrato ha cobrado mayor relevancia en los organismos internacionales que defienden los derechos de las personas mayores y buscan la mejorara de su bienestar físico y emocional (OEA, 2015). La Declaración Política y el Plan de Acción Internacional sobre el Envejecimiento de Madrid, adoptada por la Segunda Asamblea Mundial sobre el Envejecimiento (Madrid, España, 2002), colocó la importancia del envejecimiento saludable y como un componente la necesidad de una vida libre de maltrato. Entre sus numerosas exhortaciones, pidió a los gobiernos de las naciones soberanas que “desarrollen y financien una estrategia nacional integral y una agenda para prevenir, detectar e intervenir en el maltrato de personas mayores”.
- La Organización de las Naciones Unidas (ONU) han emitido un gran volumen de resoluciones que siguen el trabajo de la Segunda Asamblea Mundial sobre Envejecimiento, por ejemplo, la resolución 66/127, en donde se designa el 15 de junio como Día Mundial de Toma de Conciencia de Abuso y Maltrato en la Vejez. Representa el día del año cuando todo el mundo expresa su oposición a los abusos y los sufrimientos infligidos a algunas de nuestras generaciones mayores.



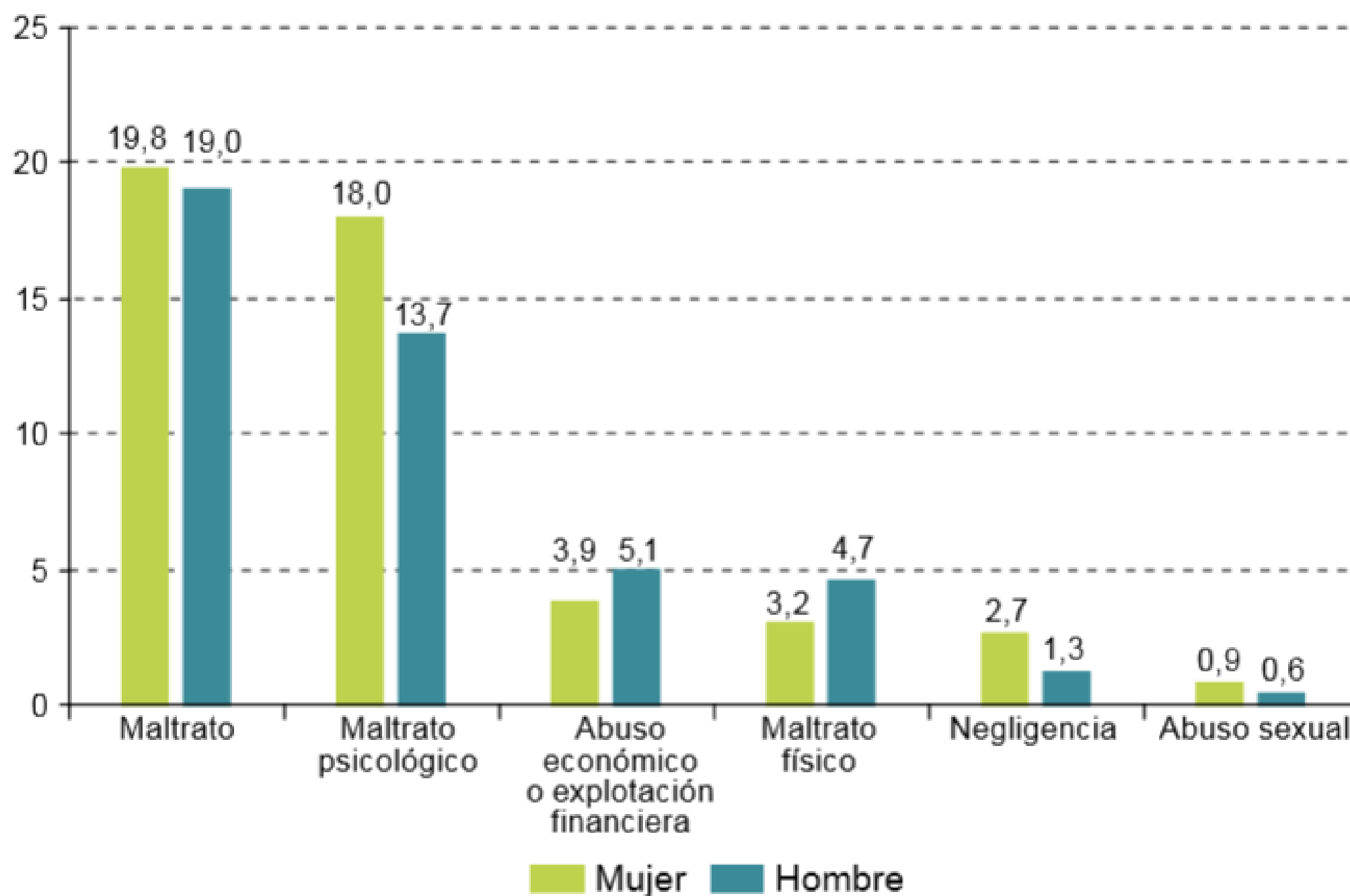
## INTRODUCCIÓN

### Maltrato y Revictimización

- La violencia doméstica incluye el maltrato infantil, la violencia de pareja y el maltrato de las personas mayores.
- El maltrato es toda acción única o repetida, o la falta de la respuesta apropiada, que ocurre dentro de cualquier relación donde exista una expectativa de confianza y la cual produzca daño o angustia a una persona mayor. Puede ser de varios tipos: físico, psicológico/emocional, sexual, financiero o simplemente reflejar un acto de negligencia intencional o por omisión.
- La revictimización sucede cuando una persona sufre dos tipos de violencia en dos o más etapas de su vida y cuando estos actos son realizados por diferentes perpetradores (Bockers, 2014).
- Algunos estudios han demostrado que existe mayor probabilidad de revictimización en la edad adulta, después de haber experimentado diferentes tipos de violencia en la infancia.



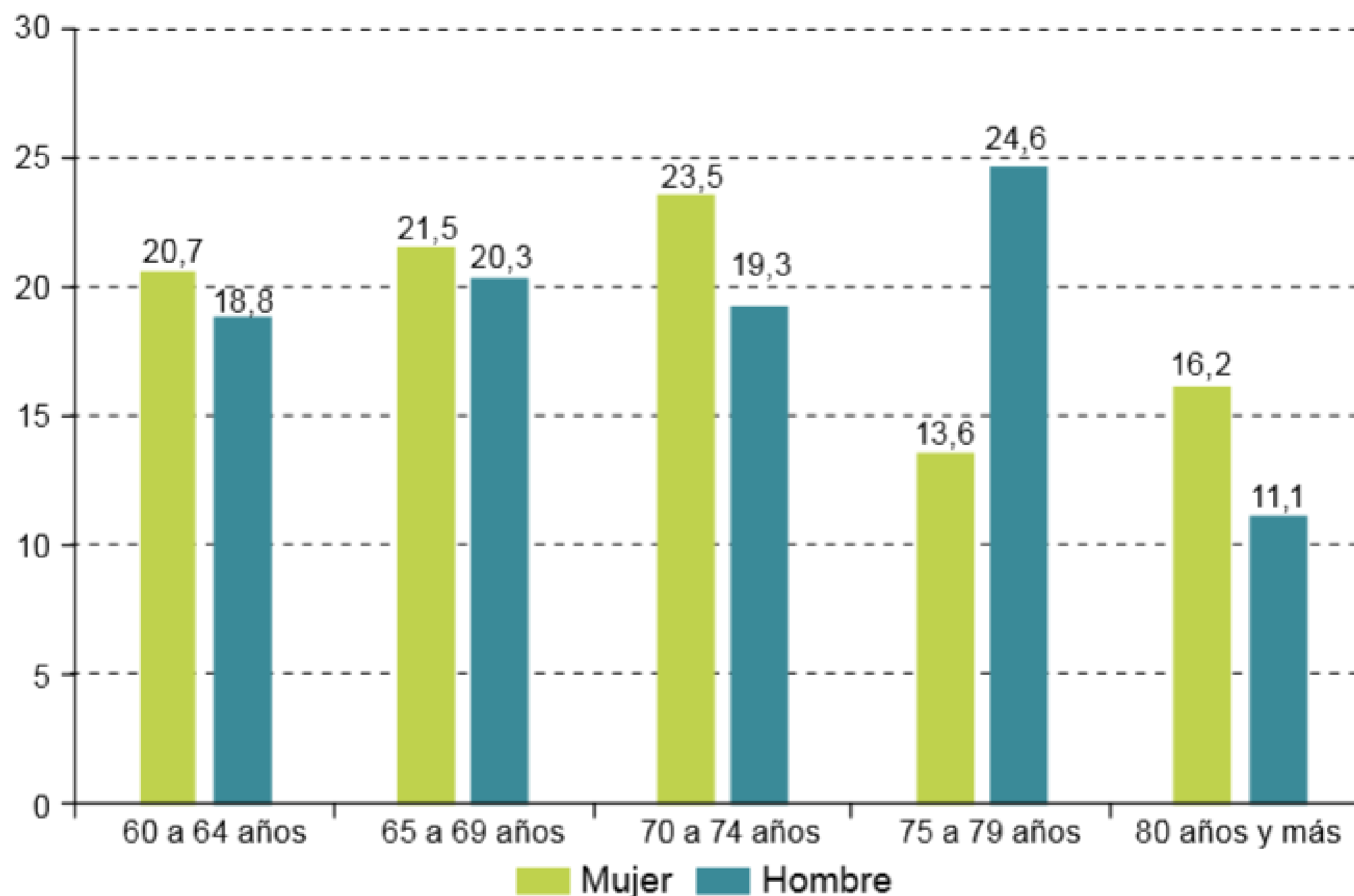
## Prevalencia del maltrato por tipo de maltrato y sexo de la persona mayor, 2018 (En porcentajes)



**Fuente:** Encuesta sobre Salud y Experiencias de Vida de las Personas Adultas Mayores, Ciudad de México y Xalapa (Veracruz), 2018.



## Prevalencia del maltrato por edad y sexo de la persona mayor, 2018 (En porcentajes)



**Fuente:** Encuesta sobre Salud y Experiencias de Vida de las Personas Adultas Mayores, Ciudad de México y Xalapa (Veracruz), 2018.

Escala Geriátrica de Maltrato al adulto mayor					
Se sabe que hay situaciones difíciles que normalmente no se platican pero que afectan mucho a las personas adultas mayores, conocer lo que pasa permitirá tomar las medidas necesarias para que en un futuro ya no suceda. Dígame si usted ha vivido alguno de los siguientes problemas en el último año, dentro o fuera del hogar.					
	A	B	C	D	E
	Si su respuesta es sí pase a B	¿Esto ocurrió...	¿Desde hace cuántos años ocurre esto?	Quién fue el responsable? PARENTESCO	¿Es hombre o mujer?
¿Durante los últimos 12 meses a usted ...	0 No 1 Si → * No respondió	1. una vez? 2. pocas veces? 3. muchas veces? 99. no respondió	01 un año y menos 98 no recuerda	Registre el parentesco que tiene con la persona mayor	1. Hombre 2. Mujer



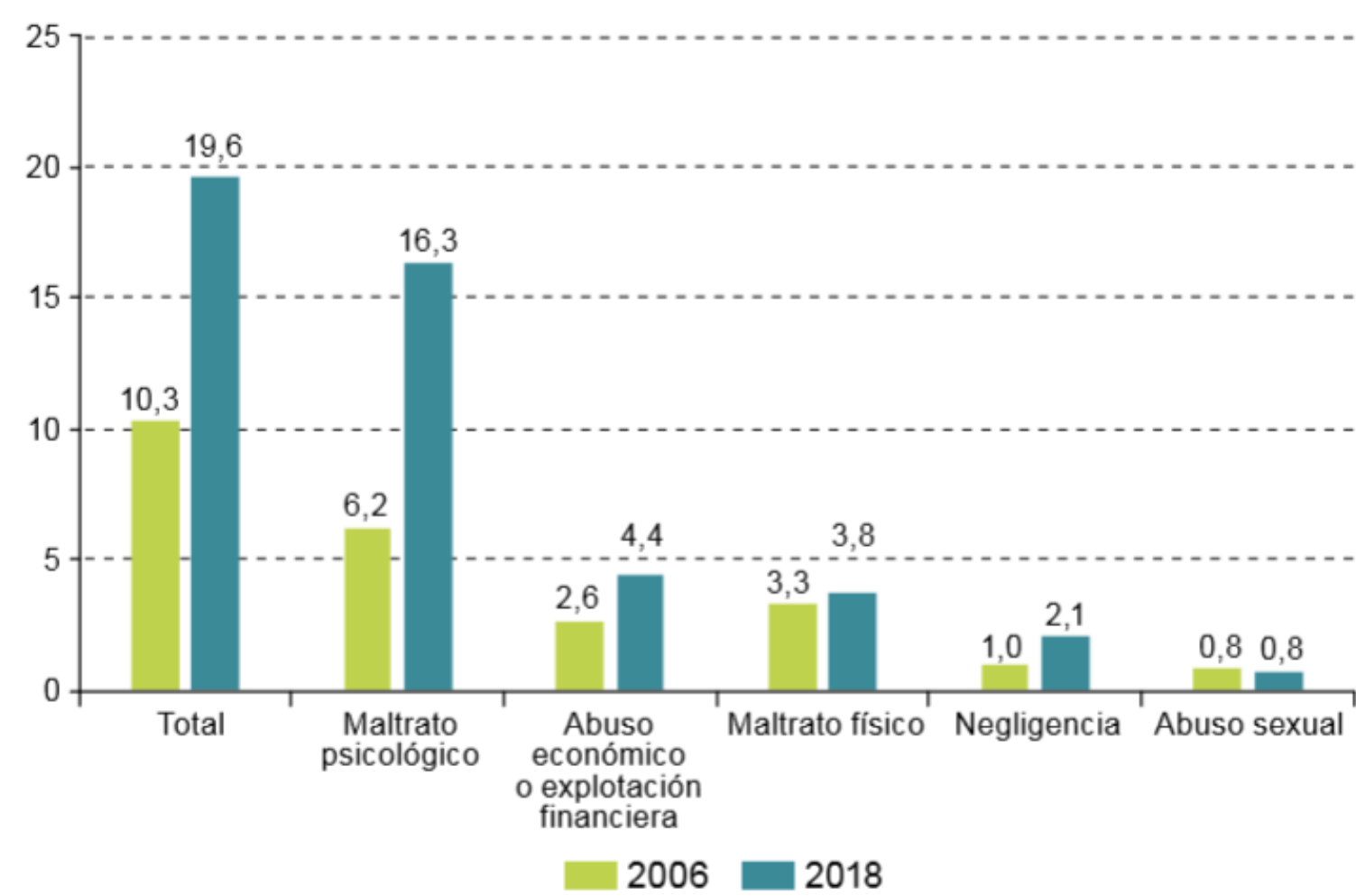
**SALUD**  
SECRETARÍA DE SALUD



Conocimiento y conciencia para un envejecimiento saludable

FISICO				
1 ¿Le han golpeado?				
2 ¿Le han dado puñetazos o patadas?				
3 ¿Le han empujado o le han jalado el pelo?				
4 ¿Le han aventado algún objeto?				
5 ¿Le han agredido con algún cuchillo o navaja?				
PSICOLOGICO				
6 ¿Le han humillado o se han burlado de usted?				
7 ¿Le han tratado con indiferencia o le han ignorado?				
8 ¿Le han aislado o le han corrido de la casa?				
9 ¿Le han hecho sentir miedo?				
10 ¿No han respetado sus decisiones?				
11 ¿Le han prohibido salir o que la visiten?				
NEGLIGENCIA				
12 ¿Le han dejado de proporcionar la ropa, el calzado, etc?				
13 ¿Le han dejado de suministrar los medicamentos que necesita?				
14 ¿Le han negado protección cuando la necesita?				
15 ¿Le han negado acceso a la casa que habita?				
ECONOMICO				
16 ¿Alguien ha manejado o maneja su dinero sin su consentimiento?				
17 ¿Le han quitado su dinero?				
18 ¿Le han tomado sin permiso algún bien de su propiedad?				
19 ¿Le han vendido alguna propiedad de su pertenencia sin su consentimiento?				
20 ¿Le han presionado para que deje de ser usted el propietario de su casa o de alguna otra propiedad?				
SEXUAL				
21 ¿Le han exigido tener relaciones sexuales aunque usted no quiera?				
22. ¿Le han tocado sus genitales sin su consentimiento?				
Total	Maltrato: Si (1) No (0)			

**Prevalencia total de maltrato a las personas mayores, 2006-2018**  
(En porcentajes)



**Fuente:** Encuesta sobre Maltrato a Personas Adultas Mayores en el Distrito Federal (EMPAM-DF) 2006 y Encuesta sobre Salud y Experiencias de Vida de las Personas Adultas Mayores, Ciudad de México y Xalapa-Veracruz, 2018.



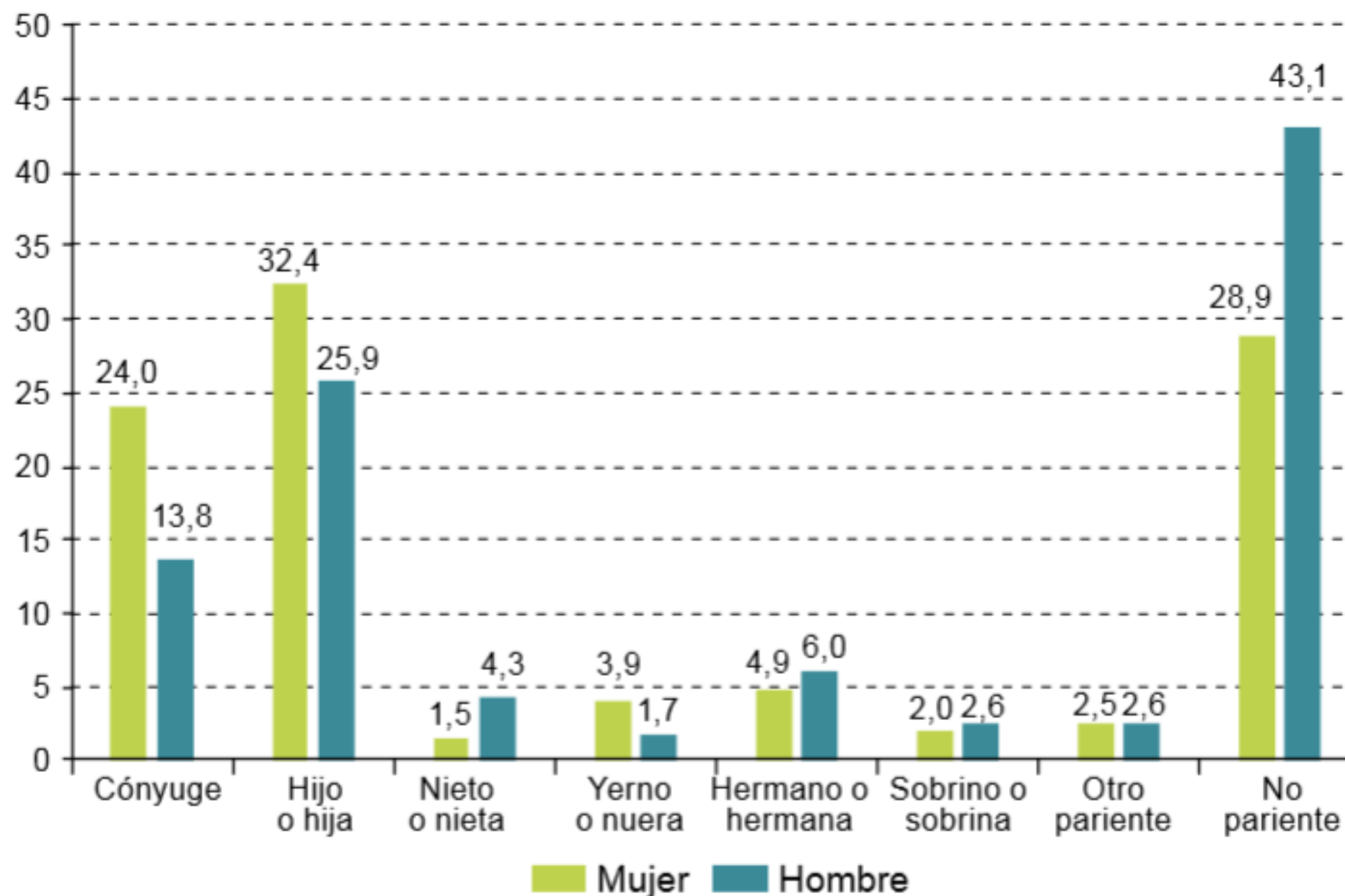
# Maltrato de persona mayores

Las personas que reportaron maltrato se encuentran:

- En mayor aislamiento.
- Con menor número de recursos económicos y sociales.  
Desconocen los lugares a donde pueden ir a buscar ayuda.
- Vive en mayor hacinamiento.
- Con mayores problemas de salud física y limitaciones funcionales.
- Con depresión y soledad.



### Responsables del maltrato a las personas mayores por parentesco y sexo de la persona mayor, 2018

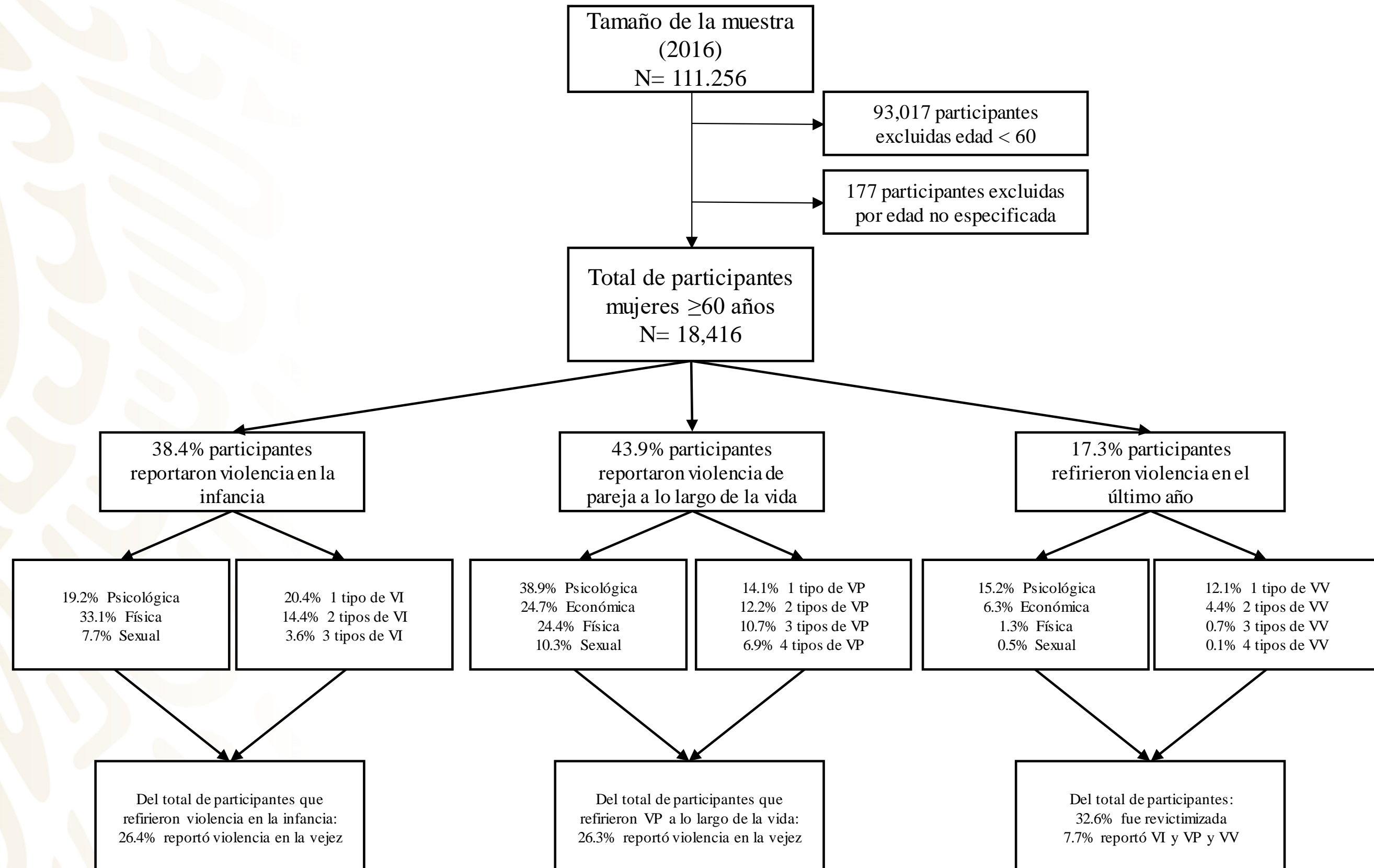


**Fuente:** Encuesta sobre Salud y Experiencias de Vida de las Personas Adultas Mayores, Ciudad de México y Xalapa-Veracruz, 2018.



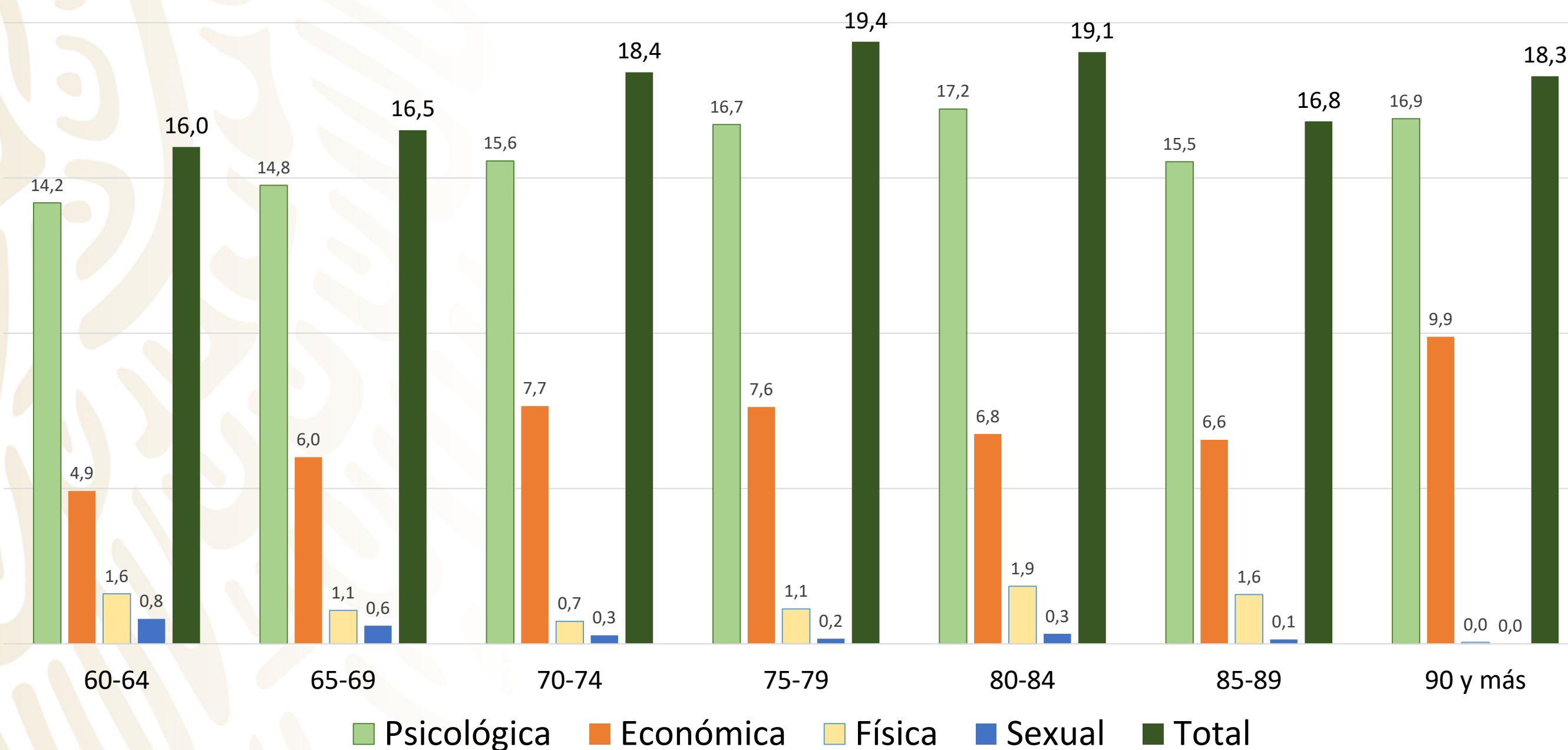


## Prevalencias de la violencia en la infancia, violencia de pareja y violencia en la vejez





# Prevalencia del maltrato por tipo y edad



23.2% de las mujeres reportan violencia y tienen enfermedades, limitaciones físicas o discapacidad, mientras que las mujeres que no tienen problemas de salud la prevalencia es de 15.9%

Fuente: Encuesta Nacional sobre la Dinámica de las Relaciones en los Hogares (ENDIREH) 2016



## Asociación de la violencia en la infancia y la violencia de pareja con la violencia en la vejez por tipo de violencia

	Violencia en la vejez		Sin ajustar			Ajustados <sup>a</sup>		
	Sin VV n [%]	Con VV n [%]	OR	95% CI	p value	OR	95% CI	p value
<b>Violencia en la infancia</b>								
Emocional	311 [2.0]	110 [3.6]	2.30	[1.83 - 2.89]	<.001	2.13	[1.65 - 2.76]	<.001
Física	2456 [16.0]	487 [15.8]	1.26	[1.12 - 1.41]	<.001	1.23	[1.08 - 1.41]	<.001
Sexual	282 [1.8]	119 [3.9]	2.21	[1.76 - 2.78]	<.001	1.97	[1.49 - 2.60]	<.001
Emocional-física	1638 [10.7]	680 [22.0]	2.31	[2.07 - 2.58]	<.001	2.14	[1.89 - 2.42]	<.001
Emocional-sexual	<b>25 [0.2]</b>	<b>24 [0.8]</b>	<b>4.20</b>	<b>[2.35 - 7.50]</b>	<b>&lt;.001</b>	<b>3.17</b>	<b>[1.64 - 6.12]</b>	<b>&lt;.001</b>
Física-sexual	152 [1.0]	76 [2.5]	2.33	[1.74 - 3.12]	<.001	2.48	[1.74 - 3.54]	<.001
Emocional-física-sexual	286 [1.9]	242 [7.8]	3.64	[3.01 - 4.40]	<.001	3.30	[2.63 - 4.13]	<.001
<b>Violencia de pareja</b>								
Emocional	1375 [9.0]	278 [9.0]	1.56	[1.35 - 1.80]	<.001	1.59	[1.34 - 1.88]	<.001
Económica	371 [2.4]	75 [2.4]	1.65	[1.27 - 2.14]	<.001	1.60	[1.19 - 2.16]	<.001
Física	328 [2.1]	60 [2.0]	1.36	[1.02 - 1.81]	0.034	1.30	[0.96 - 1.78]	0.094
Sexual	22 [0.1]	8 [0.3]	2.64	[1.16 - 6.04]	0.021	2.37	[0.98 - 5.74]	0.057
Emocional-económica	672 [4.4]	230 [7.5]	2.52	[2.14 - 2.98]	<.001	2.69	[2.21 - 3.27]	<.001
Emocional-física	818 [5.3]	231 [7.5]	1.96	[1.67 - 2.31]	<.001	1.95	[1.63 - 2.33]	<.001
Emocional-sexual	<b>64 [0.4]</b>	<b>33 [1.1]</b>	<b>3.53</b>	<b>[2.28 - 5.45]</b>	<b>&lt;.001</b>	<b>4.00</b>	<b>[2.46 - 6.48]</b>	<b>&lt;.001</b>
Económica-física	58 [0.4]	19 [0.6]	2.31	[1.36 - 3.93]	0.002	2.40	[1.36 - 4.23]	0.003
Económica-sexual	11 [0.1]	4 [0.1]	2.62	[0.82 - 8.36]	0.105	3.55	[1.01 - 12.51]	0.049
Física-sexual	9 [0.1]	2 [0.1]	1.60	[0.34 - 7.54]	0.551	2.03	[0.40 - 10.36]	0.394
Emocional-económica-física	918 [6.0]	419 [13.6]	3.07	[2.68 - 3.52]	<.001	3.08	[2.64 - 3.59]	<.001
Emocional-económica-sexual	115 [0.8]	60 [2.0]	3.30	[2.38 - 4.58]	<.001	3.36	[2.30 - 4.91]	<.001
Emocional-física-sexual	160 [1.0]	89 [2.9]	3.36	[2.55 - 4.43]	<.001	3.21	[2.37 - 4.36]	<.001
Económica-física-sexual	6 [0.0]	0 [0.0]	0.00	--	0.999	0.00	--	0.999
Emocional-económica-física-sexual	<b>758 [4.9]</b>	<b>465 [15.1]</b>	<b>3.72</b>	<b>[3.24 - 4.28]</b>	<b>&lt;.001</b>	<b>3.35</b>	<b>[2.86 - 3.91]</b>	<b>&lt;.001</b>



## Asociación de la violencia en la infancia y la violencia de pareja con la violencia en la vejez por gravedad de violencia

	Violencia en la vejez		Unadjusted			Adjusted <sup>a</sup>		
	Sin VV n [%]	Con VV n [%]	OR	95% CI	p value	OR	95% CI	p value
<b>Violencia en la infancia</b>								
<b>1 tipo de violencia</b>	3049 [19.9]	716 [23.2]	1.46	[1.32 - 1.62]	<.001	1.41	[1.25 - 1.58]	<.001
<b>2 tipos de violencia</b>	1815 [11.8]	780 [25.3]	2.32	[2.09 - 2.58]	<.001	2.16	[1.91 - 2.44]	<.001
<b>3 tipos de violencia</b>	286 [1.9]	242 [7.8]	<b>3.62</b>	<b>[3.00 - 4.38]</b>	<.001	<b>3.27</b>	<b>[2.62 - 4.10]</b>	<.001
<b>Violencia de pareja</b>								
<b>1 tipo de violencia</b>	2096 [13.7]	421 [13.7]	1.55	[1.37 - 1.76]	<.001	1.55	[1.34 - 1.78]	<.001
<b>2 tipos de violencia</b>	1632 [10.6]	519 [16.8]	2.28	[2.02 - 2.57]	<.001	2.33	[2.04 - 2.67]	<.001
<b>3 tipos de violencia</b>	1199 [7.8]	568 [18.4]	3.16	[2.79 - 3.57]	<.001	3.15	[2.74 - 3.61]	<.001
<b>4 tipo de violencia</b>	758 [4.9]	465 [15.1]	<b>3.79</b>	<b>[3.30 - 4.35]</b>	<.001	<b>3.41</b>	<b>[2.92 - 3.98]</b>	<.001

Las mujeres que reportaron principalmente violencia sexual y violencia psicológica en la infancia y a lo largo de la vida de pareja, tienen un mayor riesgo de sufrir violencia en la vejez y a medida que aumenta el número de tipos de violencia tanto en la infancia como de pareja, también aumentaba el riesgo de experimentar violencia en la vejez, lo que generan un aumento acumulativo en el riesgo de la violencia en la vejez en las mujeres mexicanas.

**Como tal, la adversidad temprana es un factor de riesgo para la revictimización en la vejez.**



# Responsables de la violencia doméstica

## En la infancia, la violencia sexual la ejerció:

- Un vecino o conocido en 17.9% de los casos.
- Un hermano o primo en 17% de los casos.
- Un tío en 15.3% de los casos.
- El padre o padrastro en 13.1% de los casos.
- Un desconocido en 13.0% de los casos.

Es importante mencionar que en la encuesta únicamente se preguntó por el responsable en este tipo de violencia infantil.

## En el caso de la violencia en la vejez la ejerció:

- Los hijo(a)s en 56.4% de los casos.
- Un hermano e 5% de los casos.
- Un nieto o nieta en 4.7% de los casos.
- Otra persona mayor (padre, madre o abuelos) en el 5.1% de los casos.
- No familiares en 3.2% de los casos.



## RESULTADOS

- El maltrato a pesar de afectar a casi una de cada cinco personas mayores, no ha logrado la misma prioridad que otras formas de violencia doméstica. En este sentido, se necesita la creación y aplicación de leyes y políticas más consistentes y efectivas en el campo de la violencia doméstica que incluyan en maltrato de personas mayores.
- La violencia en la infancia y la violencia de pareja son factores de riesgo que incrementan de forma escalonada el riesgo de violencia en la vejez, por lo tanto es indispensable pensar en acciones que rompan las cadenas de la violencia doméstica a lo largo de la vida.
- La proporción de víctimas de maltrato está aumentando y lo seguirá haciendo debido al envejecimiento de la población y a la falta de acciones que protejan a este grupo de la población.





**SALUD**  
SECRETARÍA DE SALUD



INSTITUTO  
NACIONAL  
DE GERIATRÍA

Conocimiento y conciencia  
para un envejecimiento saludable

*Muchas gracias*