

INFORMACIÓN RELEVANTE DE INFLUENZA

Fuente: Dirección General de Epidemiología (DGE).

INFORME SEMANAL DE LA TEMPORADA DE INFLUENZA ESTACIONAL 2019-2020 (SEMANA 40 A LA 20)/SEMANA 9-2020

La temporada de influenza estacional 2019-2020, actualmente presenta una tendencia hacia el descenso a partir de la semana 4, en la semana 6 y 7 se observó un repunte con posterior descenso hasta la semana actual (Ver gráfica 1). Hasta el corte de información del día de hoy, el subtipo viral que está predominando es el de influenza A(H1N1)pdm09 con un 52%, seguido del subtipo viral A(H3N2) en el 24% de los casos, influenza B en menor frecuencia con un 22% e influenza A No Sub tipificable con un 2%. Hasta esta semana 9, se han confirmado 4,715 casos positivos. La distribución por sexo continúa con predominio en las mujeres con un 53%.

Durante la temporada estacional (semana 40 del 2019 a la 20 del 2020), se estimaron 166,962 casos de influenza a nivel nacional acumulados al corte de la semana 7* (Ver gráfica 2). La letalidad acumulada con casos estimados fue de 0.027 al corte de la semana 7, acorde al Sistema Único de Información para la Vigilancia Epidemiológica (*SUIVE).

Hasta la semana 9 del 2020, se han identificado 36,293 casos probables (ETI/IRAG) en las USMI, confirmándose por laboratorio 4,715 (13%). Los grupos de edad más afectados son los de 1 a 9 años (TIA* 4.33 a 4.88), seguido de 25 a 34 (TIA* 4.27 a 4.61), 45 a 49 (TIA* 3.95) y mayores de 65 años (TIA* 5.65).

La razón de IRAG:ETI en la temporada es de 0.50:1. En el corte de la semana 9, se han registrado 240 defunciones por influenza con predominio del subtipo viral A(H1N1)pdm09 en el 75%, A(H3N2) en el 12%, influenza A en el 8%, e influenza B en el 5%; asociadas a una ausencia de vacunación (96%) y a la presencia de comorbilidades (37.5% diabetes mellitus, 36.7% hipertensión arterial, 30.8% Obesidad, 15.8% insuficiencia renal crónica, 15% EPOC, 13.3% inmunosupresión entre otras). El 38% tuvo un retraso en el inicio de Oseltamivir y 28% en la demanda de atención médica.

Los Estados con la mayor TIA* fueron: Baja California Sur (12.1), San Luis Potosí (11.9), Coahuila (9.5), Aguascalientes (9.5) y Querétaro (9.3). Así como los que presentan las mayores tasas de mortalidad: Baja California Sur (0.63), Hidalgo (0.63), Zacatecas (0.42), Sonora (0.39) y Nayarit (0.39).

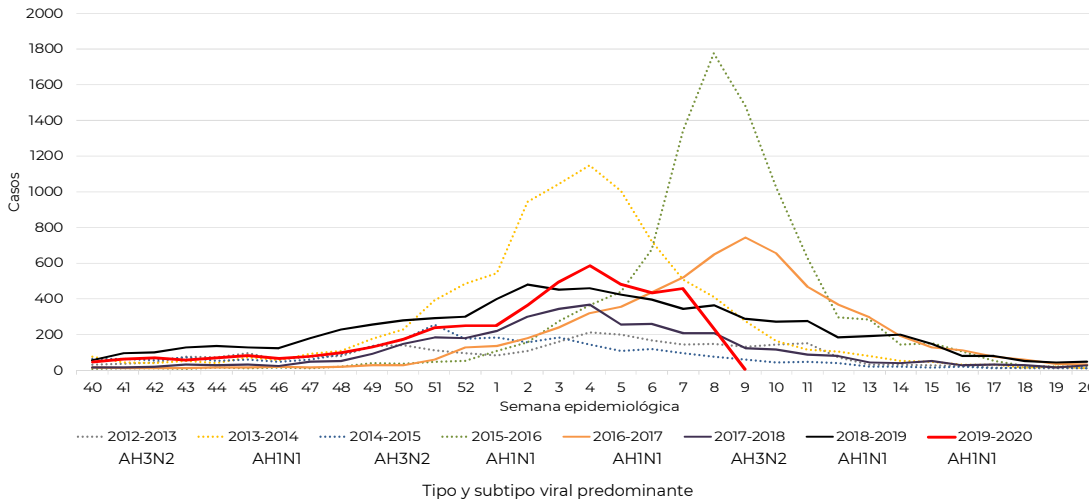
Los virus estudiados no han presentado cambios antigénicos que alteren su virulencia o patogenicidad conocida, tampoco se ha identificado resistencia a oseltamivir.

*Tasa de Incidencia Acumulada x 100,000 habitantes (TIA).



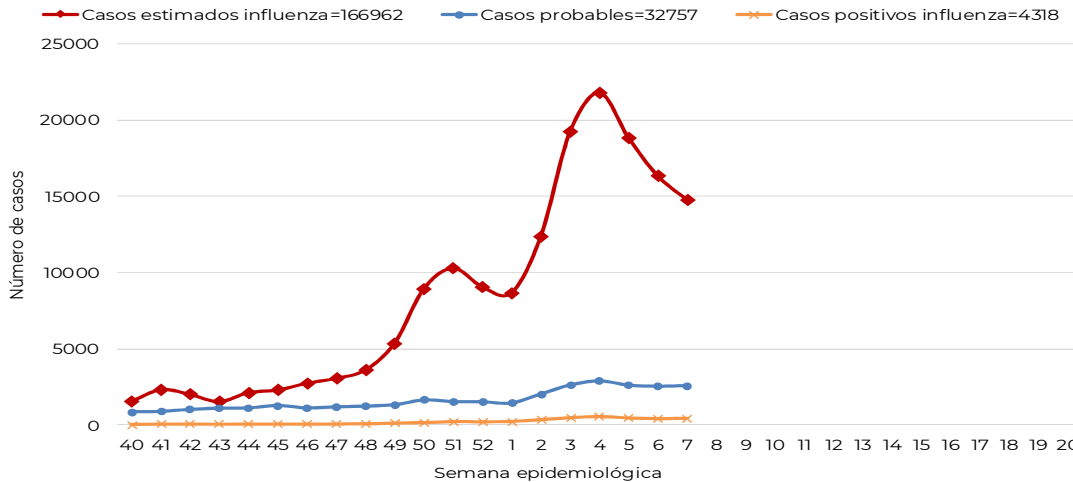
Información de la temporada de influenza estacional 2019-2020

Gráfica 1. Curva epidémica de casos confirmados a influenza por semana epidemiológica.



Nota: El periodo presenta información de las temporadas estacionales 2012 a 2020, acorde al SISVEFLU.

Gráfica 2. Casos estimados, casos probables y casos positivos a influenza por semana epidemiológica, temporada estacional 2019-2020



Nota: El periodo presenta información de la semana epidemiológica 40 a la 7 acorde al SUIVE y al SISVEFLU.

Al corte de la semana epidemiológica 7 del SUIVE, mediante el calculo de casos estimados de influenza, se observa el comportamiento de la enfermedad a nivel nacional por semana epidemiológica.

Tabla 1. Casos y defunciones positivas a influenza por temporada estacional 2019-2020.

Evento	2011-2012	2012-2013	2013-2014	2014-2015	2015-2016	2016-2017	2017-2018	2018-2019	2019-2020*
Casos influenza	7,317	2,945	9,131	2,836	9,641	6,371	3,692	7,467	4,715
Defunciones influenza	345	60	1,112	85	703	528	160	844	240
Casos influenza A(H1N1)	6,331	66	6,905	6	4,401	3,051	405	4,892	2,449
Defunciones A(H1N1)	298	6	998	0	544	378	47	742	180

Nota: Cada periodo presenta información de la semana epidemiológica 40 a la 20 del año. *Información a la semana.

Desde la semana epidemiológica 40 del 2019 a la 9 del 2020, se han notificado 4,715 casos positivos a influenza y 240 defunciones por influenza.



Información de la temporada de influenza estacional 2019-2020

Tabla 2. Casos por Infección Respiratoria Aguda (IRA) y Neumonía/Bronconeumonía, 2018 y 2019

	2018	2019	% de cambio
Información Semanal			
• Casos de IRA	11,212,784	10,160,375	-9.4
• Casos de Neumonía/Bronconeumonía	65,757	60,552	-7.9

Fuente: SINAVE/DGE/Sistema de Notificación Semanal de Casos Nuevos, acceso al 27/02/2020.

Al comparar el comportamiento de los casos notificados al Sistema de Notificación Semanal de Casos Nuevos a la misma fecha de corte 2019 (semana 7) se observa: Decremento del 9.4% en casos de IRA y un decremento del 7.9% en casos de Neumonía y Bronconeumonía.

Tabla 3. Casos y defunciones por influenza según subtipo viral. México, Temporada de influenza estacional 2019-2020.

Subtipo viral	Temporada 2019-2020
Influenza A(H3N2)	
Casos	1127
Defunciones	29
Influenza B	
Casos	1021
Defunciones	13
Influenza A(H1N1)pdm09	
Casos	2449
Defunciones	180
influenza A*	
Casos	118
Defunciones	18
Total general	
Casos	4715
Defunciones	240

Fuente: SINAVE/DGE/Sistema de Vigilancia Epidemiológica de Influenza, acceso al 27/02/2020.

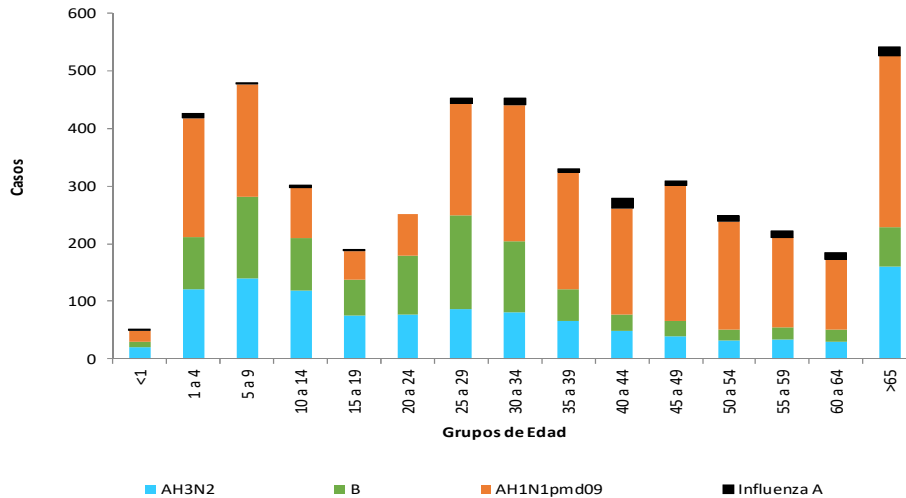
*Influenza A : incluye influenza A, AH1 y A no subtipificable.

En la temporada de influenza estacional 2019-2020, se han confirmado 4,715 casos positivos a influenza: 2,449 de A(H1N1)pdm09, 1,127 de A(H3N2), 1,021 de B y 118 de influenza A. Hasta el corte de información del día de hoy se han registrado 240 defunciones positivas a influenza 180 por A(H1N1)pdm09, 29 por A(H3N2), 18 por influenza A y 13 de influenza B.



Información de la temporada de influenza estacional 2019-2020

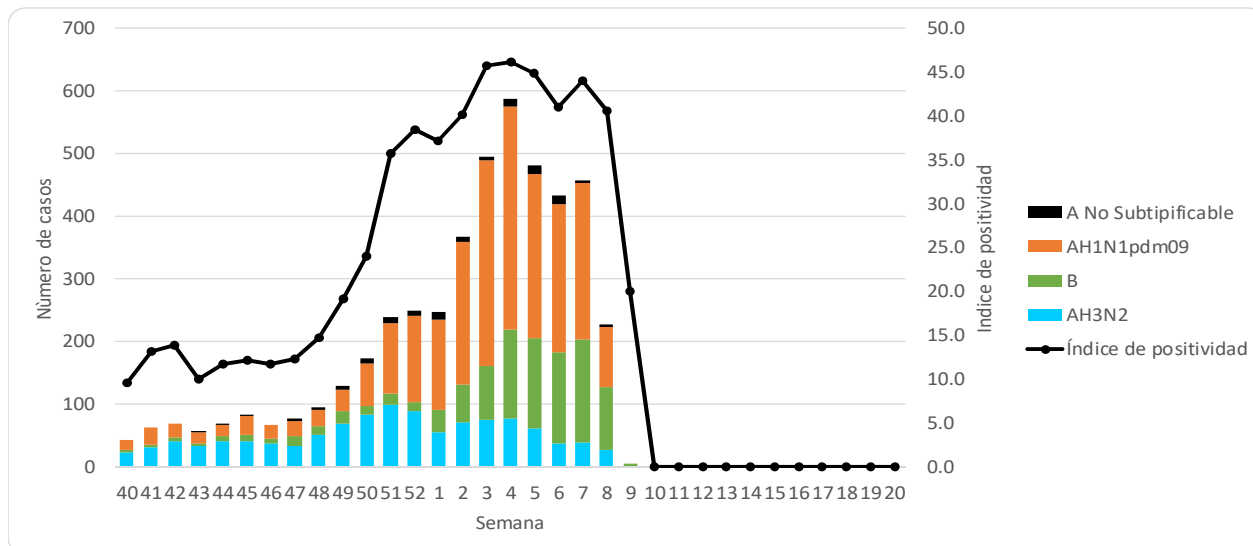
Gráfica 3. Casos por influenza según grupo de edad y tipo de virus identificado. México, Temporada de influenza estacional 2019-2020



*Influenza A: incluye influenza A, AH1 y A no subtipificable.

En la temporada de influenza estacional 2019-2020, los grupos etarios con mayor número de casos positivos a influenza son: mayores de 65 años, seguido de 5 a 9, 25 a 29 y de 30 a 34 años.

Gráfica 4. Circulación de virus de influenza México, Temporada de influenza estacional 2019-2020.



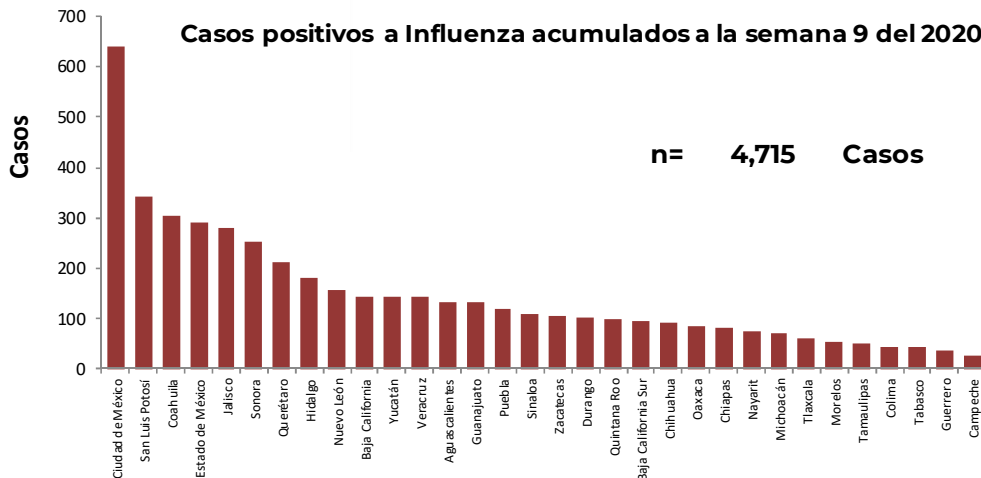
En la temporada de influenza estacional 2019-2020 (semana 40 a la 9), se observa circulación de influenza A(H1N1)pdm09 (52%), A(H3N2) (24%), B (21%) e influenza A No Subtipificable (3%); en la semana 9, el índice de positividad acumulado es de 30.4%.

* El índice de positividad de la semana 9 con información parcial de la semana de corte, resulto en 20% a expensas de 5 casos positivos de 25 muestras procesadas con resultado.



Información de la temporada de influenza estacional 2019-2020

Gráficas 5 y 6. Casos y defunciones por Influenza según entidad de residencia.
México, Temporada de influenza estacional 2019-2020



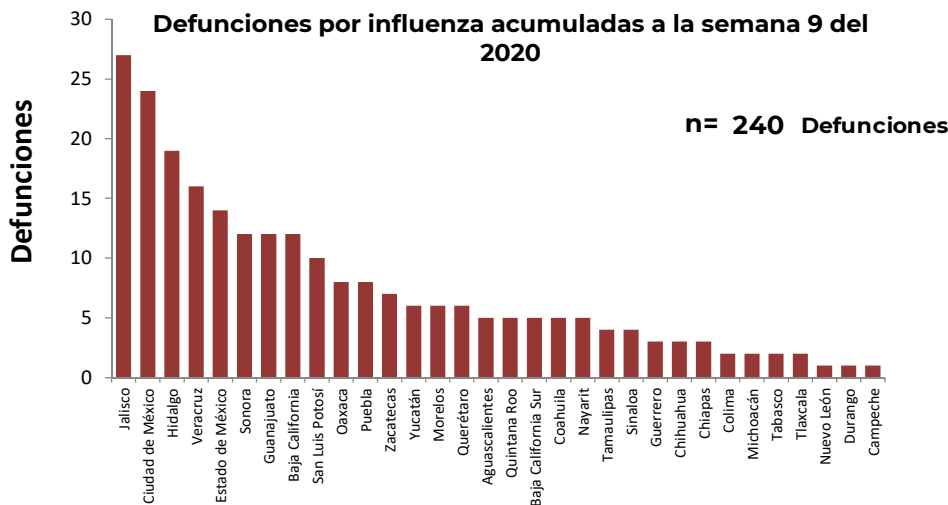
Casos (%) de influenza por entidad de residencia

Proporción de casos de influenza por entidad de residencia

ENTIDAD	%	% Acum.
Ciudad de México	13.5	13.5
San Luis Potosí	7.2	20.8
Coahuila	6.5	27.2
Estado de México	6.2	33.4
Jalisco	5.9	39.4
RESTO	60.6	100.0

Fuente: SINAVE/DGE/Sistema de Vigilancia Epidemiológica de Influenza, acceso al 27/02/2020.

Descripción: Las entidades con mayor número de casos confirmados a influenza durante la temporada estacional 2019-2020 son: Ciudad de México, San Luis Potosí, Coahuila, Estado de México y Jalisco que en conjunto suman el 39.4% del total de casos confirmados.



Defunciones (%) por influenza por entidad de residencia

Proporción de defunciones por influenza por entidad de residencia

ENTIDAD	%	% Acum.
Jalisco	11.3	11.3
Ciudad de México	10.0	21.3
Hidalgo	7.9	29.2
Veracruz	6.7	35.8
Estado de México	5.8	41.7
RESTO	58.3	100.0

Fuente: SINAVE/DGE/Sistema de Vigilancia Epidemiológica de Influenza, acceso al 27/02/2020.

Descripción: En la temporada de influenza estacional 2019-2020, los estados con mayor número de defunciones por influenza son: Jalisco, Ciudad de México, Hidalgo, Veracruz y Estado de México que en conjunto suman el 41.7% de las defunciones.



Información de la temporada de influenza estacional 2019-2020

Tabla 4. Casos ETI/IRAG notificados, casos positivos, proporción de casos positivos y defunciones por influenza según entidad federativa. México, Temporada de influenza estacional 2019-2020

Entidad Federativa	Casos ETI/IRAG	Casos positivos a influenza	%*	Defunciones por influenza	Entidad Federativa	Casos ETI/IRAG	Casos positivos a influenza	%*	Defunciones por influenza
AGUASCALIENTES	861	135	15.7	5	MORELOS	460	55	12.0	6
BAJA CALIFORNIA	883	145	16.4	12	NAYARIT	740	76	10.3	5
BAJA CALIFORNIA SUR	649	96	14.8	5	NUEVO LEÓN	3,117	156	5.0	1
CAMPECHE	289	26	9.0	1	OAXACA	689	86	12.5	8
COAHUILA	1,194	305	25.5	5	PUEBLA	1,048	121	11.5	8
COLIMA	519	45	8.7	2	QUERÉTARO	1,331	211	15.9	6
CHIAPAS	618	81	13.1	3	QUINTANA ROO	792	98	12.4	5
CHIHUAHUA	753	92	12.2	3	SAN LUIS POTOSÍ	1,519	341	22.4	10
CIUDAD DE MÉXICO	3,901	638	16.4	24	SINALOA	755	109	14.4	4
DURANGO	532	104	19.5	1	SONORA	906	252	27.8	12
GUANAJUATO	1,592	132	8.3	12	TABASCO	390	43	11.0	2
GUERRERO	578	38	6.6	3	TAMAULIPAS	306	52	17.0	4
HIDALGO	1,251	181	14.5	19	TLAXCALA	1,035	61	5.9	2
JALISCO	2,542	280	11.0	27	VERACRUZ	1,754	142	8.1	16
ESTADO DE MÉXICO	2,193	292	13.3	14	YUCATÁN	1,531	143	9.3	6
MICHOACÁN	705	73	10.4	2	ZACATECAS	860	106	12.3	7
					Total general	36,293	4,715	13.0	240

*% de casos positivos a influenza respecto a los casos ETI/IRAG

Fuente: SINAVE/DGE/Sistema de Vigilancia Epidemiológica de Influenza, acceso al 27/02/2020.

Desde el inicio de la semana 40 del 2019, se han notificado 36,293 casos de Enfermedad tipo influenza (ETI) e Infección respiratoria aguda grave (IRAG), de los cuales 4,715 se han confirmado positivos a influenza (13%). Las 5 entidades federativas con mayor proporción de casos positivos de influenza en relación a los casos sospechosos detectados son: Sonora (27.8%), Coahuila (25.5%), San Luis Potosí (22.4%), Durango (19.5%) y Tamaulipas (17%).



Información de la temporada de influenza estacional 2019-2020

Tabla 5. Casos y defunciones confirmados a influenza distribuidos por semana epidemiológica. México, Temporada de influenza estacional 2019-2020

Semanas 2019-2020	Semanas	Casos confirmados	Defunciones por influenza
40	Semana del 29 de septiembre al 05 de octubre	44	2
41	Semana del 06 al 12 de octubre	63	5
42	Semana del 13 al 19 de octubre	70	2
43	Semana del 20 al 26 de octubre	56	5
44	Semana del 27 de octubre al 02 de noviembre	68	1
45	Semana del 03 al 09 de noviembre	82	5
46	Semana del 10 al 16 de noviembre	67	4
47	Semana del 17 al 23 de noviembre	78	5
48	Semana del 24 al 30 de noviembre	96	5
49	Semana del 1 al 7 de diciembre	130	8
50	Semana del 8 al 14 de diciembre	173	13
51	Semana del 15 al 21 de diciembre	239	12
52	Semana del 22 al 28 de diciembre	249	8
1	Semana del 29 de diciembre al 4 de enero	248	23
2	Semana del 5 al 11 de enero	367	32
3	Semana del 12 al 18 de enero	495	36
4	Semana del 19 al 25 de enero	587	33
5	Semana del 26 de enero al 1 de febrero	481	13
6	Semana del 2 al 8 de febrero	433	21
7	Semana del 9 al 15 de febrero	456	6
8	Semana del 16 al 22 de febrero	228	1
9	Semana del 23 al 27 de febrero	5	0
TOTAL		4,715	240

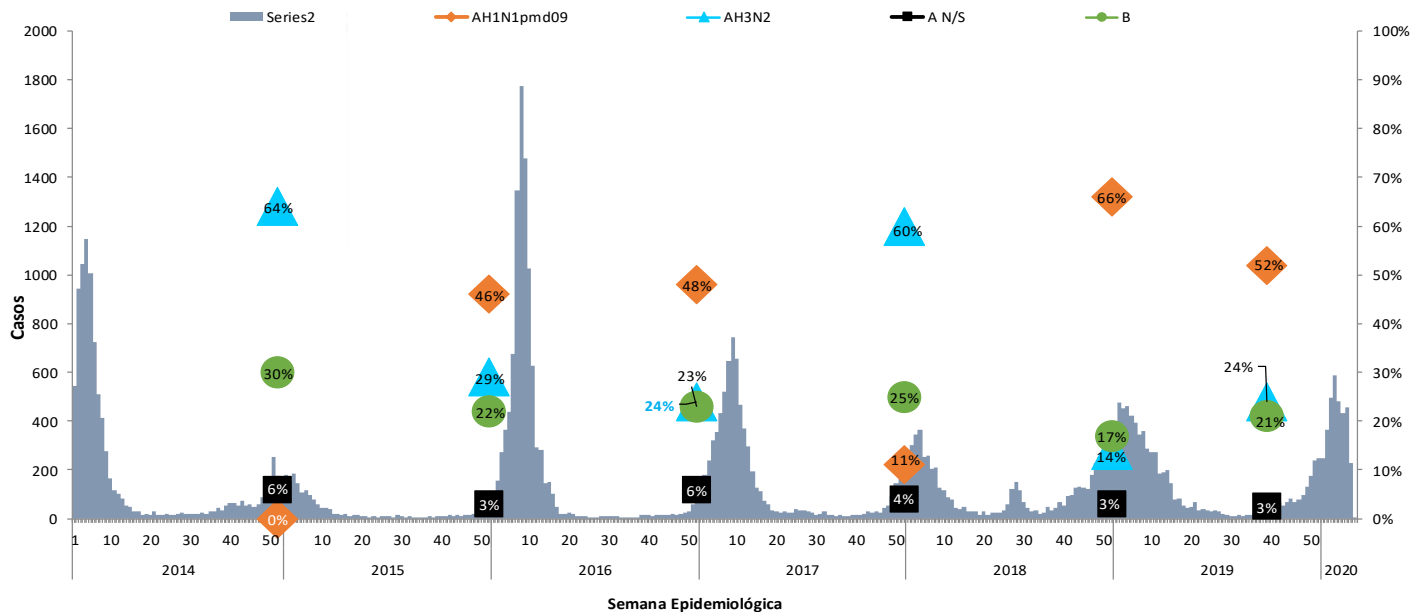
Fuente: SINAVE/DGE/SISVEFLU/semana 40-9

En la temporada de influenza estacional 2019-2020, se han notificado 4,715 casos positivos y 240 defunciones por influenza acumulados a la semana 9.

Nota: La semana actual de esta tabla se construyó de acuerdo con los cortes que realiza el SISVEFLU cada jueves a las 8:00am para generar y publicar información.



Información de la temporada de influenza estacional 2019-2020



Durante las temporadas estacionales de la semana 40 a la 20 del siguiente año, se ha observado una distribución bienal entre el subtipo viral de influenza A(H1N1)pdm09 y A(H3N2), hasta la temporada 2016-2017 y la actual donde predominó nuevamente el subtipo A(H1N1)pdm09. En la actual temporada hasta el corte del día de hoy, se ha reportado un predominio de influenza A(H1N1)pdm09 en el 52% de casos positivos a influenza.

NOTAS ACLARATORIAS:

- El cálculo de casos estimados, se realiza con información de los casos registrados de IRA, influenza, neumonía y bronconeumonía al corte del Sistema Único de Información para la Vigilancia Epidemiológica (SUIVE), casos probables (ETI/IRAG), casos positivos de influenza e índice de positividad del SISVEFLU a la misma semana 7.
- Hasta el momento el Instituto de Diagnóstico y Referencia Epidemiológicos (InDRE) no ha identificado mutaciones relacionadas con cambios antigénicos, ni cambios en la virulencia o patogenicidad del virus de influenza. No se han identificado resistencias virales a oseltamivir.
- La vigilancia de la Influenza se realiza bajo la estrategia tipo centinela con información de 475 Unidades de Salud Monitoras de Influenza (USMI), mediante los criterios de ETI/IRAG y confirmación por laboratorio para conocer la positividad de casos y su subtipificación.
- La temporada de influenza estacional inicia en la semana 40 del 2019 y termina en la 20 del 2020.
- Los virus presentados como Influenza A, corresponden a cepas que fueron identificadas como A por PCR tiempo real y que no han llegado a los centros de subtipificación o llegaron con muestra insuficiente, las cuales podrían ser modificadas por el InDRE para su subtipificación.

Fuente:

1) SINAVE/DGE/SSA/Sistema Único de Información para la Vigilancia Epidemiológica, corte al 26 de febrero del 2020.

2) SINAVE/DGE/SSA/Sistema de Vigilancia epidemiológica de Influenza, acceso a plataforma el 27 de febrero del 2020.