

Tamaño de la población indígena mexicana

Los censos de población constituyen la fuente más apropiada para cuantificar el volumen, las principales características y la ubicación espacial de la población indígena. Este proceso de generación de datos, que abarca todo el territorio nacional, recaba información del universo de habitantes del país e indaga sobre diversos aspectos temáticos como el perfil demográfico, la escolaridad o la participación económica de las personas. Si bien estos rasgos pueden resultar insuficientes para llevar a cabo un estudio a profundidad, los datos permiten establecer los parámetros mínimos para identificar fenómenos y problemáticas específicas a niveles espaciales menores.¹ En la actualidad, a estas ventajas se agregan otras relativas a la factibilidad de trabajar directamente con las bases de datos a escala de registro.

En los censos mexicanos se ha utilizado sistemáticamente una aproximación práctica para cuantificar el número de indígenas que residen en el país. Esta aproximación es el criterio lingüístico, basado en el supuesto de que la preservación de la lengua indígena constituye el rasgo objetivo de mayor representación entre la larga serie de costumbres, valores y prácticas cotidianas que pueden definir a los grupos étnicos. Así, preguntando a todos los habitantes del país (de cinco años y más de edad) si hablan alguna lengua indígena, se ha podido establecer una aproximación de la magnitud de la población indígena mexicana, la cual ha servido como punto de referencia de muy distintos análisis y diagnósticos, ya que desde 1930 resulta una medición confiable (de hablantes de algún dialecto) y comparable en el tiempo (por la elevada y creciente cobertura de los censos mexicanos), tanto en relación con los conceptos utilizados, como respecto a los procedimientos de captación de datos.

En el cuadro 1 se presenta la información sobre los hablantes de lengua indígena derivada de los ocho censos de población levantados cada diez años desde 1930 hasta el año 2000, así como los resultados del llamado

La condición de hablante de lengua indígena ha servido tradicionalmente como aproximación para determinar la magnitud aproximada de la población indígena

La utilización del criterio lingüístico arroja una estimación de 6.3 millones de hablantes de lengua indígena en el año 2000

¹ En México, desde el censo de 1950 el operativo para recabar información incluye tanto a las personas como a sus viviendas, de tal suerte que además de las características sociodemográficas de los habitantes del país también se obtienen datos sobre el tamaño, los materiales de construcción y los servicios de las viviendas.

Conteo de Población de 1995, que fue en sentido estricto un censo, pero con un cuestionario reducido de sólo tres preguntas (entre las que se encontraba la relativa a lengua indígena). En este cuadro se puede apreciar que el número de hablantes de lengua indígena (HLI) se ha incrementado con el paso del tiempo, aunque no de manera uniforme entre una fecha censal y otra. Durante la última década, la cantidad de HLI aumentó en poco más de un millón de personas, al pasar de 5.282 millones en 1990 a 5.484 en 1995 y a 6.320 millones de hablantes en el año 2000, representando en este último año alrededor de 6.5 por ciento del total de mexicanos y 7.3 por ciento de la población de cinco años cumplidos o más.

Cuadro 1.
Población total residente y censada en México

Año del censo	Grupos de edades (en años cumplidos)									
	5 años y más de edad									
	¿Hablan lengua indígena?									
	Si hablan lengua indígena									
Total	0 a 4 años de edad	Total de 5 años y más de edad	No hablan lengua indígena	No especificado	Total hablantes de lengua indígena	¿También hablan español?				Edad no especificada
						No Sólo L.I.	Si L.I. y español	No especificado		
1930	16 552 722	2 510 354	14 042 368	11 777 637	13 788	2 250 943	1 185 273	1 065 670	0	0
1940	19 653 552	2 864 892	16 788 660	14 287 154	10 597	2 490 909	1 237 018	1 253 891	0	0
1950	25 791 017	3 969 985	21 821 032	19 373 423	0	2 447 609	795 069	1 652 540	0	0
1960	34 923 129	5 776 747	29 146 382	26 116 128	0	3 030 254	1 104 955	1 925 299	0	0
1970	48 225 238	8 167 510	40 057 728	36 946 313	0	3 111 415	859 854	2 251 561	0	0
1980	66 846 833	9 347 868	57 305 716	52 124 678	0	5 181 038	1 174 594	3 699 653	306 791	193 249
1990	81 249 645	10 195 178	70 562 202	64 104 668	1 175 187	5 282 347	836 224	4 237 962	208 161	492 265
1995	91 158 290	10 724 100	80 219 337	74 378 670	357 112	5 483 555	808 100	4 649 103	26 352	214 853
2000 ¹	97 014 867	10 791 393	86 223 474	79 598 632	304 592	6 320 250	1 068 654	5 120 673	130 923	1

Fuente: Censos Generales de Población y Vivienda de 1930 a 1990 (datos definitivos publicados), Conteo de Población de 1995 y base de datos de la muestra censal del XII Censo de Población y Vivienda del año 2000.

¹ En las tabulaciones publicadas de la muestra censal del año 2000 se indica que 291 559 personas no especificaron sus edades. En la base de datos de esta muestra censal se encontraron (una vez aplicada la ponderación) 291 537 individuos con edades no especificadas. En vista de que a estos últimos se les preguntó tanto su condición de hablar lengua indígena como su situación respecto a pertenecer a algún grupo indígena o no (véanse cuadros 2 y 3), en este trabajo se les consideró como integrantes de la categoría de cinco años y más de edades, con lo cual sus rasgos "indígenas" se agregan a los correspondientes de la población de cinco y más años que sí declaró su edad.

La utilización del criterio lingüístico lleva a subestimar el tamaño de la población indígena

No obstante, se reconoce que la utilización del criterio lingüístico es insuficiente para contabilizar a la población indígena del país, ya que la subestima y al hacerlo tiende a distorsionar el perfil de este conjunto de personas para cualquier variable, debido a la selectividad que pueden tener los indígenas incluidos o excluidos de acuerdo a la lengua que hablan.² La subestimación de la población indígena, cuando su monto se basa en la condición de hablar alguna lengua autóctona, obedece a varias razones, entre las cuales destacan las siguientes:

² Así, por ejemplo, la estructura por edad se puede ver alterada por el posible mayor (menor) uso de la lengua indígena entre los más viejos (más jóvenes) y porque a los menores de cinco años no se les aplica la pregunta al respecto.

- ? El avance sistemático del dominio lingüístico del español, sobre todo en las últimas décadas por la ampliación de la educación formal y la cobertura cada vez más generalizada de los medios de comunicación masiva.
- ? La posibilidad de ocultar o negar el conocimiento de la lengua autóctona ante los prejuicios existentes en ámbitos adversos, como los ámbitos laborales de las grandes ciudades.
- ? El conocimiento únicamente parcial de la lengua indígena.
- ? El olvido de la lengua indígena con el paso del tiempo ante la necesidad de comunicarse exclusivamente en español.
- ? Las cuestiones operativas relacionadas con el levantamiento de la información, como la exclusión de los niños hasta de cuatro años de edad porque la pregunta sólo se aplica a quienes se supone ya saben hablar o comunicarse con otras personas.
- ? La posibilidad de respuestas imprecisas por parte de la única persona que se entrevista en cada hogar.

Los diferentes procedimientos de estimación

Existe consenso en reconocer que los datos censales sobre hablantes de lenguas autóctonas representan un límite inferior del número total de indígenas en México. Además, tomando en cuenta que el perfil socio-demográfico de este universo puede diferir del que muestran los HLI, resulta inevitable realizar diferentes aproximaciones técnicas y estructurar procedimientos y algoritmos alternativos para contar con cifras más cercanas a la realidad de la población indígena mexicana. Por ello, conviene revisar los esfuerzos llevados a cabo en el pasado con este propósito, los cuales pueden ordenarse en tres grandes grupos, aunque todos emplearon como punto de partida los mismos datos censales de HLI.

El primer grupo está integrado por los procedimientos que establecen la concentración territorial de los HLI o que incorporan a la categoría de indígenas a todos los habitantes de los municipios o localidades, donde los hablantes de lengua autóctona superan en la fecha de referencia un determinado porcentaje de la totalidad de habitantes con iguales edades (cinco años y más de edad cumplida). Estos procedimientos se diseñaron sobre todo para ubicar espacialmente a los grupos indígenas y para disponer de datos aproximados sobre sus características mediante los datos censales publicados a escala de municipio o localidad. Entre los trabajos más conocidos en esta línea se encuentran:

- ? Las investigaciones efectuadas en la Universidad Nacional Autónoma de México. Por un lado, en el Instituto de Investigaciones Sociales, donde se llevó a cabo un estudio con el fin de determinar los municipios de mayor presencia indígena a partir de los datos censales de 1960 y 1970 sobre proporciones de HLI;³ y por otro, en la Coordinación de Humanidades de la Máxima Casa de Estudios, con el fin de estimar el incremento demográfico de los indígenas, con base en la información censal de 1970 y 1980 relativa a los totales poblacionales de municipios *predominantemente* indígenas. Éstos se identificaron como tales porque quienes hablaban alguna lengua indígena representaron al menos 70 por ciento entre los habitantes de cinco años y más.⁴
- ? Los estudios realizados en la Secretaría de Salud, donde se calcularon indicadores aproximados de mortalidad y salud de los indígenas mediante la utilización de estadísticas vitales, hospitalarias y censales de municipios donde, según el Censo de 1990, los hablantes de dialectos constituían al menos 40 por ciento de todos los residentes de 5 años y más,⁵ o en los municipios donde los HLI representaron de 40 a 69 por ciento y de 70 a 100 por ciento.⁶ Asimismo, las estimaciones demográficas del CONAPO elaboradas con base en los datos del Censo de 1995 relativos a los municipios denominados *predominantemente indígenas*, porque en ellos residían, según el Censo de Población de 1995, un porcentaje de hablantes de lengua autóctona mayor de 40 por ciento entre sus residentes de cinco y más años de edad.⁷
- ? El trabajo llevado a cabo en el Instituto Nacional Indigenista, a partir de información censal de 1990 para identificar localidades *eminentemente indígenas*, *medianamente indígenas* y *con población indígena dispersa*, según el porcentaje de HLI entre los habitantes de cinco años o más de edad (porcentaje mayor de 69, de 30 a 69 y menor de 30 respectivamente).⁸

Un ejemplo de este primer grupo de procedimientos es el que identifica los municipios *predominantemente* indígenas como aquéllos donde los hablantes de dialectos constituyen el 40 por ciento o más de sus habitantes mayores de cuatro años de edad. De acuerdo con los datos del Censo

³ Véanse: Martínez Ruiz, Jesús, *Densidad territorial de los monolingües y bilingües de México, en 1960-1970*, Instituto de Investigaciones Sociales, Universidad Nacional Autónoma de México (UNAM), México, 1977; y Paulín, Georgina, *Monolingües y Bilingües en la Población de México*, Instituto de Investigaciones Sociales, UNAM, México, 1971.

⁴ Véanse: Valdés, Luz María, *El perfil demográfico de los indios de México*, Siglo veintiuno editores, segunda edición, aumentada, México, 1989; y Valdés, Luz María, *Estimaciones de la población indígena de México*, Coordinación de Humanidades, UNAM, México, 1988.

⁵ Véase: Fernández Ham, Patricia. "La mortalidad infantil en la población indígena. Atraso y contrastes", en: *Demos 1993* (6), Carta demográfica sobre México.

⁶ Véase: Bronfman, Mario, *Cuadernos de Salud 1. La salud de los pueblos indígenas: una conquista impostergable*, Subsecretaría de Coordinación y Desarrollo, Secretaría de Salud, México, 1994.

⁷ Véase: capítulo "La población indígena" (realizado por Virgilio Partida) en *La situación demográfica de México. 1997*. Consejo Nacional de Población, México, 1997.

⁸ Véase: Instituto Nacional Indigenista, *Indicadores socioeconómicos de los pueblos indígenas de México. Sistema de consulta. Versión 1.0*, Dirección de Investigación y Promoción Cultural, INI, y Programa de las Naciones Unidas para el Desarrollo, México, 1995.

de 1990, en los municipios de este tipo residía un total de 5.391 millones de personas, de los cuales 3.371 millones eran hablantes de lengua autóctona, mientras que los restantes por 2.020 millones no hablaban lengua indígena (entre los que se encuentran los menores de cinco años de edad).⁹

Al seguir un procedimiento similar, con los datos del XII Censo General de Población y Vivienda del 2000, es posible identificar un total de 346 municipios en el país con 70 por ciento o más de su población de cinco años o más hablante de lengua indígena. Asimismo, hay 186 unidades municipales con un proporción de entre 40 y 69 por ciento de sus residentes con esa misma característica; y finalmente, 280 municipios con una proporción que fluctúa entre 10 y menos de 40 por ciento (véase mapa 1).

El segundo grupo de estudios consiste en agregar, a los datos de hablantes de lenguas autóctonas, montos adicionales que supuestamente representan a indígenas excluidos por el criterio lingüístico. Estos procedimientos aparecieron en la última década, gracias a la publicación de tabulados censales que contienen mayor detalle, en particular los menores de cinco años de edad enumerados por el Censo de 1990 que pertenecían a hogares donde el jefe o su cónyuge declararon ser hablantes de algún dialecto (un total de 1.130 millones de menores), así como por la presentación de las cifras del Conteo de 1995 sobre niños (también de cero a cuatro años de edad) que residían en viviendas donde la primera o la segunda persona anotada en la lista de ocupantes declaró hablar lengua indígena (un total de 1.232 niños).¹⁰

El propio INEGI elaboró sus propias estimaciones, las cuales consisten en añadir, para 1990 y 1995, los anteriores datos de niños en hogares (o viviendas) donde el jefe o su cónyuge son hablantes de lenguas autóctonas a las correspondientes cantidades de HLI de cinco y más años de edad, es decir: 6.412 millones para 1990 ($6.412 = 5.282 + 1.233$), y 6.716 millones de indígenas para 1995 ($6.716 = 5.484 + 1.232$).

⁹ Esta aproximación resulta comparable al número identificado en ese censo, de 5.282 millones de hablantes de lengua indígena, y aunque presenta las ventajas de la localización de esos municipios y la posibilidad de emplear información del propio censo y de otras fuentes acerca de los mismos, tiene las limitantes de que incluye un considerable y desconocido monto de no indígenas y excluye a todos los indígenas que habitan en municipios donde son minoritarios, aunque sean miles, como en las delegaciones del Distrito Federal.

¹⁰ En el Conteo de 1995 no se identificaron los hogares ni se captó la relación de parentesco, exclusivamente se ubicaron todos los ocupantes o residentes habituales de cada vivienda, por lo cual en la nota aclaratoria de los cuadros intitulados "Población de 0 a 4 años en viviendas cuyo jefe(a) o cónyuge habla alguna lengua indígena" (que el INEGI hizo públicos en los discos compactos de cada entidad federativa) se indica que: "Debido a que en la enumeración no se captó la información de parentesco, la primera y segunda personas anotadas como ocupantes de la vivienda se adoptan como *símil del jefe o cónyuge*. Esto porque la lista de ocupantes se inicia con el jefe(a) y en segundo lugar normalmente se registra al cónyuge".

En este segundo grupo de algoritmos existen otros dos cálculos de indígenas muy difundidos que constituyen modificaciones a las recién mencionadas cantidades establecidas por el INEGI. Uno de ellos, sólo con referencia a 1990, es el de 6.143 millones de indígenas incluido en la monografía censal sobre el tema, que representa una afinación que elimina (junto con sus correspondientes niños) tanto los hablantes de lenguas autóctonas guatemaltecas como los que no especificaron el dialecto que hablaban.¹¹ La segunda estimación es la elaborada en el Instituto Nacional Indigenista (INI), que asciende a 8.702 millones para 1990 y a 10.040 millones de indígenas para 1995, y que se conforma por los datos de hablantes de lenguas autóctonas y de los menores de edad divulgados por el INEGI (6.412 y 6.716 millones para uno y otro año de referencia), más las cifras de 2.290 millones y 3.324 millones de personas, para 1990 y 1995 respectivamente, que son los indígenas que sin hablar algún dialecto el INI reconoce como tales y trabaja con ellos en las localidades atendidas por algún "Centro Coordinador Indigenista".¹²

El tercer camino para lograr una mejor contabilización de los indígenas mexicanos a partir de los datos sobre HLI es el desarrollado en el CONAPO, adoptando una aproximación metodológica constituida por el manejo sistemático de los hogares como unidad de análisis en vez del individuo, bajo la consideración de que el hogar permite una observación más comprensiva de algunos fenómenos sociales, en este caso la pertenencia a los grupos étnicos. En esta línea se han establecido dos procedimientos concretos.

El primero supone que son indígenas todos los miembros de los hogares donde el jefe o su cónyuge hablan algún dialecto (llamándolos *hogares indígenas*). Este se complementa añadiendo las cifras de indígenas en *hogares no indígenas*, es decir, agregando los HLI que son integrantes de hogares donde ni el jefe ni su cónyuge hablan lenguas autóctonas. Con este procedimiento el volumen de población indígena en el país ascendió a 8.551 millones en 1990 (8.374 millones de miembros en los *hogares indígenas* y 177 mil hablantes miembros de hogares con jefe y cónyuge no HLI) y a 9.167 millones de indígenas en 1995 (conformado por 8.984 en *hogares indígenas* y 183 mil hablantes en el resto de unidades domésticas).¹³

¹¹ Véase: Manrique Castañeda, Leonardo, *La población indígena mexicana*, INEGI, Instituto Nacional de Antropología e Historia (INAH) e Instituto de Investigaciones Sociales de la UNAM, México, 1994.

¹² Véanse: INI. *Indicadores socioeconómicos ...*, op. cit.; y página 42 de Instituto Nacional Indigenista, *Estado del desarrollo económico y social de los pueblos indígenas de México. Primer informe. Tomo 1*, INI y Programa de Naciones Unidas para el Desarrollo, México, 2000.

¹³ Estas cifras y el procedimiento pueden consultarse en los capítulos sobre población indígena de las publicaciones del CONAPO intituladas *La situación demográfica de México 1997* y *La situación demográfica de México 1998*, capítulos que realizaron Virgilio Partida Bush y Patricia Fernández Ham.

El segundo procedimiento identifica *hogares indígenas* cuando al menos uno de sus miembros habla alguna lengua autóctona, excepción hecha de las unidades domésticas donde dichos hablantes son los sirvientes o sirvientas.¹⁴ Con relación al año de 1990 y a partir de la muestra censal de uno por ciento de viviendas, en el cuadro 2 se muestran las cantidades de hogares y de personas que se consideran indígenas con esta aproximación: 1.714 millones de *hogares indígenas* y 9.203 millones de individuos de todas las edades que se consideran indígenas, pues son las personas que conforman esas unidades (de los cuales 1.293 millones son niños y 7.909 son mayores de cinco años, siendo 5.258 millones los HLI y 2.576 millones los que declararon no hablar lenguas indígenas). En este enfoque no se contemplaron como pertenecientes a los *hogares indígenas* los 37 mil HLI (en su gran mayoría mujeres) que en calidad de sirvientes formaban parte de unidades domésticas donde eran los únicos hablantes de lenguas autóctonas.

En este cálculo se aplicó otra variante al uso de los datos indicados, la cual radica en aceptar que pueden ser indígenas algunas de las personas que no especificaron si hablaban o no una lengua autóctona. En el año de 1990 se enumeraron 1.205 millones de individuos con esta característica, de los cuales la mayoría (1.113 millones de personas) pertenecía a 523 mil hogares donde ningún otro miembro hablaba alguna lengua autóctona y que tenían un total de 2.948 millones de integrantes (véase Cuadro 2).

En todas las estimaciones anteriores se ignoraron las cifras del rubro *no especificado* cuando se efectuaron los cálculos de la cantidad de indígenas, suponiendo entonces de manera implícita que ninguna de estas personas era indígena. Al considerar que algunas de estas personas pueden ser indígenas, se tiene que los *hogares indígenas* de 1990 se encontraban en el rango de 1.714 a 2.237 millones de hogares ($2.237 = 1.714 + 523$) y por tanto la población indígena en 1990 se hallaba entre 9.203 y 12.151 millones de personas ($12.151 = 9.203 + 2.948$). En el cuadro 2 se presenta por separado esta categoría de hogares que pueden estar compuestos o no por indígenas y que se identifican como *¿hogares indígenas?*. La revisión de las estructuras e indicadores de esta categoría de hogares permite suponer que una parte considerable de las unidades domésticas ahí incluidas podrían estar efectivamente integradas por indígenas.

Aplicando el último procedimiento a los datos censales del 2000 sobre la condición de hablante de lengua indígena, es posible obtener las cifras que se presentan en el cuadro 3 (específicamente usando la información del archivo a escala de registro de la muestra aproximada de 10% de

¹⁴ Véase: Corona, Rodolfo, *Magnitud y características de la población indígena en México en 1990*, CONAPO, México, mayo de 1999 (documento de distribución interna); y Corona, Rodolfo, "Indicadores censales a escala de hogares sobre población indígena", ponencia presentada en el *Taller Internacional Dinámica de la población indígena: problemáticas contemporáneas*, Centro de Investigaciones y Estudios Superiores en Antropología Social (CIESAS), México, D. F., 16 a 18 de mayo del año 2000.

Cuadro 2.
Población residente y hogares en viviendas particulares, 1990¹

Hogares y población por condición de habla de lengua indígena	Condición indígena de los hogares de acuerdo al criterio de hablar lengua indígena ²				
	Total	Hogares no indígenas		¿Hogares indígenas?	Hogares indígenas
		Sin sirvientes indígenas	Con sirvientes indígenas		
Hogares	16 482 062	14 206 555	38 181	523 040	1 714 286
		Población			
Total	80 886 024	68 526 820	208 032	2 948 297	9 202 875
Población de 0 a 4 años	10 204 647	8 539 975	16 225	354 996	1 293 451
Población de 5 años y más	70 681 378	59 986 845	191 808	2 593 302	7 909 423
		¿Habla Lengua Indígena?			
No habla lengua indígena	64 181 146	59 986 845	139 015	1 479 576	2 575 710
No especificó	1 205 172	0	16 219	1 113 726	75 227
Si habla lengua indígena	5 295 060	0	36 574	0	5 258 486

Fuente: estimaciones de CONAPO a partir de la base de datos a escala de registro de la muestra censal del 1% de viviendas del XI Censo General de Población y Vivienda 1990.

¹ Los datos de población no coinciden exactamente con los mostrados en el cuadro 1 (véase renglón correspondiente a 1990), porque las cifras se publicaron en función del total de población censada, mientras que las cantidades de este cuadro 6 se obtuvieron de la muestra censal de 1990 del 1% de viviendas.

² En los hogares no indígenas sin sirvientes indígenas nadie habla lengua indígena. Los hogares no indígenas con sirvientes indígenas son aquellos donde el(la) o los(las) únicos(as) hablantes de lengua indígena son trabajadores(as) domésticos(as). En los hogares que pueden ser indígenas o no (¿hogares indígenas?) todos sus integrantes declararon no hablar lengua indígena, con excepción de alguno(a) o algunos(as) que no especificaron si hablaban lengua indígena o no. Los hogares indígenas se identifican como tales porque al menos uno de sus miembros (diferente de los(as) sirvientes) declaró que sí habla lengua indígena.

Cuadro 3.
Población residente y hogares en viviendas particulares, 2000

Hogares y población por condición de habla de lengua indígena	Condición indígena de los hogares de acuerdo al criterio de hablar lengua indígena ¹				
	Total	Hogares no indígenas		¿Hogares indígenas?	Hogares indígenas
		Sin sirvientes indígenas	Con sirvientes indígenas		
Hogares	22 639 808	20 031 068	36 964	224 679	2 347 097
		Población			
Total	97 014 867	84 020 625	188 221	1 208 440	11 597 581
Población de 0 a 4 años	10 791 393	9 249 526	15 861	121 772	1 404 234
Población de 5 años y más	86 223 474	74 771 099	172 360	1 086 668	10 193 347
		¿Habla lengua indígena?			
No habla lengua indígena	79 598 632	74 771 099	131 084	810 758	3 885 691
No especificó	304 592	0	50	275 910	28 632
Si habla lengua indígena	6 320 250	0	41 226	0	6 279 024

Fuente: estimaciones del CONAPO a partir de la base de datos a escala de registro de la muestra censal de viviendas del XII Censo General de Población y Vivienda 2000.

¹ En los hogares no indígenas sin sirvientes indígenas nadie habla lengua indígena. Los hogares no indígenas con sirvientes indígenas son aquellos donde el(la) o los(las) únicos(as) hablantes de lengua indígena son trabajadores(as) domésticos(as). En los hogares que pueden ser indígenas o no (¿hogares indígenas?) todos sus integrantes declararon no hablar lengua indígena, con excepción de alguno(a) o algunos(as) que no especificaron si hablaban o no lengua indígena. Los hogares indígenas se identifican como tales porque al menos uno de sus miembros (diferente de los(as) sirvientes) declaró que sí habla lengua indígena.

viviendas donde se aplicó el cuestionario ampliado). En este tabulado se advierte que al ubicar en sus unidades domésticas a los 6.279 millones de HLI junto con el resto de integrantes se alcanza una cifra de 2.347 millones de *hogares indígenas* (identificados mediante esta aproximación), cuyo número total de integrantes asciende a 11.598 millones de personas; adicionalmente están los 41 mil sirvientes que son los únicos hablantes en los hogares donde se encuentran, que no fueron considerados como *hogares indígenas*. Estas cantidades pueden ser aun superiores, dependiendo de cuántos de los 225 mil hogares (con 1.208 millones de miembros) donde se ubican alrededor de 276 mil personas que no especificaron si hablaban alguna lengua autóctona o no.

El criterio de autoadscripción

En el Censo del año 2000, además del criterio lingüístico, se incorporó la auto-adscripción étnica como otra forma de captar a la población indígena, utilizándose para ese efecto la siguiente pregunta: *¿(NOMBRE) es náhuatl, zapoteco, mixteco o de otro grupo indígena?*, la cual se aplicó a los residentes del país con cinco años o más de edad. Los resultados obtenidos mediante este criterio de identificación personal con los pueblos autóctonos no superaron la cuantificación que logra la aproximación lingüística, pues la cantidad de quienes se consideran *indios* (5.299 millones)¹⁵ resultó menor que la cifra derivada de la pregunta sobre la condición de hablar lengua indígena (6.320 millones). Es decir, un millón menos o un *subregistro* relativo al criterio lingüístico del 16 por ciento.

La anterior diferencia parece tener su origen en el hecho de que la gente no quiso o no supo responder sobre la autoadscripción étnica, pues una cifra de 2.240 millones de personas no especificaron si se consideraban indígenas o no. Esta cifra del rubro *no especificado* representa 42 por ciento de los 5.299 millones que declararon pertenecer a un grupo indígena, y supera con creces la cantidad de 305 mil personas que no especificaron si hablaban alguna lengua indígena o no. Aquel elevado número puede representar dos situaciones extremas (o su combinación). La primera se relaciona con el hecho de que por lo general sólo una persona responde el cuestionario en cada hogar, dando la información de ella misma y del resto de integrantes de la unidad doméstica, por lo que puede desconocer si los restantes miembros se consideran indígenas o no (miembros que pueden ser familiares o no familiares, incluyendo los sirvientes). La otra

¹⁵ Como se indicó en la nota del cuadro 1 existe una ligera diferencia con las cifras publicadas, en razón de que estas últimas no consideran a la población que no especificó su edad (292 mil individuos), mientras que los datos que aquí se muestran si los incorporan porque a estas personas se les aplicaron las dos preguntas sobre el tema indígena (criterio lingüístico y autoadscripción étnica). Por este motivo, la cantidad publicada de 5.257 millones que declararon pertenecer a un grupo indígena aquí se eleva a 5.299 millones, es decir una diferencia de 8%.

situación es que, para quienes hablan lengua indígena o proceden de familias indígenas, la pregunta podría implicar valoraciones disímiles según las características de su entorno social y su ubicación espacial y económica.

Cuando se combinan los resultados de las dos preguntas sobre la identificación de indígenas (véase cuadro 4), se advierte que la mayoría de quienes se autoconsideraron indígenas también hablan alguna lengua autóctona (4.189 millones de personas de cinco años y más de edad, representando 66% de todos los HLI y 79% del universo que declaró pertenecer a un grupo indígena). Esta cantidad sin duda representa a indígenas mexicanos que así se sienten y así viven (usando la lengua como elemento fundamental de identidad). En el lado opuesto se encuentran 76.597 millones de mexicanos de cinco años y más de edad (equivalentes a 88.8% de todos los habitantes del país de ese amplio grupo de edad), que son quienes no hablan lengua indígena y no consideran formar parte de algún grupo indígena.¹⁶

Cuadro 4.
Población residente de ambos sexos y de cinco años y más de edad, 2000

Condición de habla de lengua indígena		Total	¿Pertenece a un grupo indígena?		
			Se considera indígena	No se considera indígena	No especificado
Números absolutos					
¿Habla lengua indígena?	Total	86 223 474	5 298 670	78 684 816	2 239 988
	Sí habla lengua indígena	6 320 250	4 188 680	1 963 677	167 893
	No habla lengua indígena	79 598 632	1 104 176	76 597 454	1 897 002
	No especificado	304 592	5 814	123 685	175 093
Porcentajes					
¿Habla lengua indígena?	Total	100.00	6.15	91.26	2.59
	Sí habla lengua indígena	7.33	4.86	2.28	0.19
	No habla lengua indígena	92.32	1.28	88.84	2.20
	No especificado	0.35	0.01	0.14	0.20

Fuente: estimaciones del CONAPO a partir de la base de datos a escala de registro de la muestra censal de viviendas del XII Censo General de Población y Vivienda 2000.

La totalidad de los mexicanos con cinco años y más de edad se complementa con un grupo de 5.437 millones de personas (6.3% del universo) que no pertenecen a ninguno de los dos grupos plenamente establecidos: el de indígenas (que asciende al 4.8% del total) y el de no indígenas (compuesto por el 88.9% de los mayores de cuatro años). Esta cantidad de 5.437 millones se integra por personas que quedaron en el resto de categorías formadas al cruzar la información resultante de los dos criterios utilizados en el Censo del 2000 para cuantificar a los indígenas (véase cuadro 4). En particular, se conforman tres subconjuntos de individuos

¹⁶ El subconjunto de estas personas que además no incluyen entre los miembros de sus hogares a algún indígena (identificado como tal por cualquiera de los dos procedimientos), puede considerarse como ajeno a la problemática indígena. La identificación de este subconjunto poblacional es importante porque la atención que requiere es de otra naturaleza.

que llaman la atención por su elevada cuantía: primero están los que hablan lengua indígena pero que no se consideran indígenas, cuyo número asciende a 1.964 millones de personas; después se encuentra la categoría de quienes mencionaron pertenecer a un grupo indígena pero declararon no hablar alguna lengua autóctona, que se conforma por 1.104 millones de mexicanos; luego se halla el conjunto de los que no hablan lengua indígena y no especificaron si pertenecían a un grupo indígena o no, conjunto que está constituido por 1.897 millones de personas. Estos mexicanos que señalaron tener en una u otra pregunta algún contacto con el mundo indígena, o que al menos no negaron su relación con lo indígena (mediante las respuestas a las dos preguntas efectuadas sobre el particular) resultan, además de un grupo de individuos de magnitud considerable, un conjunto de mexicanos cuyas características y situación deben ser esclarecidas.

El procedimiento de identificar hogares indígenas expuesto en los cuadros 2 y 3 para el caso del criterio lingüístico también puede ponerse en práctica con la aproximación de autoadscripción étnica, es decir, en este caso un hogar se considera indígena (y por tanto todos sus integrantes) cuando al menos uno de sus miembros declaró pertenecer a un grupo autóctono (con excepción de los hogares donde el único que se considera indígena es un sirviente). Esta aplicación se muestra en el cuadro 5, y señala que, de acuerdo con el censo del año 2000, la cantidad de quienes declararon pertenecer a un grupo indígena (cifra apenas superior a los cinco millones de individuos) forman parte de 1.558 mil hogares cuya totalidad de integrantes es de 7.656 millones de personas.

Cuadro 5.
Población residente y viviendas particulares, 2000

Hogares y población por condición de pertenencia a un grupo indígena	Condición indígena de los hogares de acuerdo al criterio de formar parte de algún grupo indígena ¹				
	Hogares no indígenas				
	Total	Sin sirvientes indígenas	Con sirvientes indígenas	¿Hogares indígenas?	Hogares indígenas
Hogares	22 639 808	19 815 538	20 236	1 245 595	1 558 439
	Población				
Total	97 014 867	82 971 480	102 310	6 285 243	7 655 834
Población de 0 a 4 años	10 791 393	9 169 478	8 389	623 047	990 479
Población de 5 años y más	86 223 474	73 802 002	93 921	5 662 196	6 665 355
¿Habla lengua indígena?					
No se considera indígena	78 684 816	73 802 002	71 312	3 531 699	1 279 803
No especificó si pertenece a un grupo indígena	2 239 988	0	1 515	2 130 497	107 976
Si se considera indígena	5 298 670	0	21 094	0	5 277 576

Fuente: estimaciones del CONAPO a partir de la base de datos a escala de registro de la muestra censal de viviendas del XII Censo General de Población y Vivienda 2000.

¹ En los *hogares no indígenas sin sirvientes indígenas* la persona que respondió el cuestionario declaró que ninguno de los integrantes del hogar "... es náhuatl, maya, zapoteco, mixteco o de otro grupo indígena". Los *hogares no indígenas con sirvientes indígenas* son aquellos donde el(la) o los(las) únicos(as) miembros del hogar que indicaron ser de algún grupo indígena son trabajadores(as) domésticos(as). En los hogares que pueden o no ser indígenas (¿hogares indígenas?) ningún integrante se ubicó como perteneciente a un grupo indígena, con excepción de alguno(a) o algunos(as) que no especificaron si eran o no de algún grupo indígena. Los *hogares indígenas* se identifican como tales porque al menos uno de sus miembros (diferente de los(as) sirvientes) fue considerado (por él mismo o por quien contestó el cuestionario) como perteneciente a un grupo indígena.

Se estima que la población residente en hogares indígenas en el año 2000 podría situarse en una cifra de 12.7 millones de personas

Una de las ventajas del enfoque de hogares consiste en que pueden vincularse diferentes características de sus integrantes a través de su convivencia en el seno de la unidad doméstica. Esta aproximación permite relacionar dos variables que tratan de documentar el mismo fenómeno, en este caso el par de criterios usados en el Censo de Población del año 2000 para cuantificar a los indígenas mexicanos. Así, los cuadros 6 y 7 se obtienen al combinar las dos clasificaciones de los 22.639 millones de hogares que había en México en febrero del 2000 de acuerdo con uno y otro criterio de identificación étnica. Estos cuadros entonces contienen la cuantificación más comprensiva que puede haber logrado el Censo del año 2000 sobre la población indígena mexicana. El primero de ellos presenta los números de hogares y el segundo exhibe cantidades de personas (población residente en el país), pero ubicadas en los hogares de donde son miembros. En ambos cuadros las categorías de hogares se exponen además diferenciadas según el tamaño de la localidad donde se encontraban. Las principales conclusiones que se desprenden de este par de cuadros son las siguientes:

Cuadro 6.
Hogares en viviendas particulares, 2000

Tamaño de la localidad de residencia (número de habitantes)	Condición indígena de los hogares (combinando los dos criterios: lengua y pertenencia) ¹							
	Total	Hogares no indígenas		Hogares indígenas			¿Hogares indígenas?	
		Sin sirvientes indígenas	Con sirvientes indígenas	Sí hablan lengua indígena y si pertenecen a un grupo indígena	Solo hablan lengua indígena	Solo pertenecen a un grupo indígena	No especificaron si son de un grupo indígena	No especificaron si hablan lengua indígena
Total	22 639 808	18 757 589	39 022	1 305 407	1 041 690	253 032	1 021 679	221 389
Menos de 2 500 habitantes	5 283 424	3 816 053	1 124	806 208	333 760	81 374	195 719	49 186
2 500 a 14 999	2 967 025	2 294 481	1 219	260 438	197 678	45 689	136 978	30 542
15 000 a 99 999	3 116 424	2 692 641	2 314	100 834	124 512	35 454	131 739	28 930
100 000 a 499 999	5 036 638	4 423 037	14 514	78 606	182 003	45 614	244 014	48 850
500 000 y más habitantes	6 236 297	5 531 377	19 851	59 321	203 737	44 901	313 229	63 881

Fuente: estimaciones del CONAPO a partir de la base de datos a escala de registro de la muestra censal de viviendas del XII Censo General de población y Vivienda 2000.

¹ En los hogares no indígenas sin sirvientes indígenas la persona que respondió el cuestionario declaró que ninguno de los integrantes del hogar habla lengua indígena y también que ninguno de ellos "... es náhuatl, maya, zapoteco, mixteco o de otro grupo indígena". Los hogares no indígenas con sirvientes indígenas son aquéllos donde el(la) o los(las) únicos(as) miembros del hogar que indicaron hablar lengua indígena o ser de algún grupo indígena son trabajadores(as) domésticos(as). Los hogares indígenas se identifican como tales porque al menos uno de sus miembros (diferente de los(as) sirvientes) habla lengua indígena o fue considerado (por él mismo o por quien contestó el cuestionario) como perteneciente a un grupo indígena.

A su vez, los hogares indígenas se desagregan en tres conjuntos: aquéllos donde al menos un integrante cumple con los dos criterios; aquéllos en donde alguno o algunos miembros señalaron hablar lengua indígena sin pertenecer a un grupo indio; y los hogares donde al menos una persona se considera que forma parte de un grupo indígena pero no habla lengua indígena. En los hogares que pueden o no ser indígenas (¿hogares indígenas?) ningún integrante se ubicó como perteneciente a un grupo indígena o declaró hablar lengua indígena, pero en todos estos hogares al menos un miembro no especificó si pertenecía a un grupo indígena (primer subconjunto de estos ¿hogares indígenas?) o cuando menos un apersona no especificó si hablaba lengua indígena o no (segundo subconjunto de estos ¿hogares indígenas?).

2 El total de hogares indígenas es de 2.600 millones. Esta cifra esta compuesta por 1.305 millones de hogares que incluyen entre sus miembros al menos uno que habla alguna lengua autóctona y al menos uno que dijo pertenecer a un grupo indígena; por 1.042 millones de unidades domésticas donde alguien es hablante de lengua indígena; y por 253 mil hogares donde alguno de sus miembros declaró pertenecer a un grupo indígena.

Cuadro 7.
Población total residente, 2000

Tamaño de la localidad de residencia (número de habitantes)	Condición indígena de los hogares (combinando los dos criterios: lengua y pertenencia) ¹							
	Total	Hogares no indígenas		Hogares indígenas			¿Hogares indígenas?	
		Sin sirvientes indígenas	Con sirvientes indígenas	Si hablan lengua indígena y si pertenecen a un grupo indígena	Solo hablan lengua indígena	Solo pertenecen a un grupo indígena	No especificaron si son de un grupo indígena	No especificaron si hablan lengua indígena
Total	97 014 867	77 874 481	196 898	6 546 150	5 051 431	1 109 684	5 047 266	1 188 957
Menos de 2 500 habitantes	24 605 403	17 016 512	5 681	4 132 326	1 710 198	376 167	1 065 891	298 628
2 500 a 14 999	13 243 112	9 872 852	6 394	1 297 575	987 498	201 279	706 057	171 457
15 000 a 99 999	13 270 996	11 220 944	11 771	484 001	589 782	152 800	654 771	156 927
100 000 a 499 999	20 328 196	17 498 291	72 960	365 514	827 817	186 598	1 137 366	239 650
500 000 y más habitantes	25 567 160	22 265 882	100 092	266 734	936 136	192 840	1 483 181	322 295

Fuente: estimaciones del CONAPO a partir de la base de datos a escala de registro de la muestra censal de viviendas del XII Censo General de población y Vivienda 2000.

¹ En los *hogares no indígenas sin sirvientes indígenas* la persona que respondió el cuestionario declaró que ninguno de los integrantes del hogar habla lengua indígena y también que ninguno de ellos "... es náhuatl, maya, zapoteco, mixteco o de otro grupo indígena". Los *hogares no indígenas con sirvientes indígenas* son aquellos donde el(la) o los(las) únicos(as) miembros del hogar que indicaron hablar lengua indígena o ser de algún grupo indígena son trabajadores(as) domésticos(as). Los *hogares indígenas* se identifican como tales porque al menos uno de sus miembros (diferente de los(as) sirvientes) habla lengua indígena o fue considerado (por él mismo o por quien contestó el cuestionario) como perteneciente a un grupo indígena.

A su vez, los hogares indígenas se desagregan en tres conjuntos: aquellos donde al menos un integrante cumple con los dos criterios; aquellos en donde alguno o algunos miembros señalaron hablar lengua indígena sin pertenecer a un grupo indio; y los hogares donde al menos una persona se considera que forma parte de un grupo indígena pero no habla lengua indígena. En los hogares que pueden o no ser indígenas (¿hogares indígenas?) ningún integrante se ubicó como perteneciente a un grupo indígena o declaró hablar lengua indígena, pero en todos estos hogares al menos un miembro no especificó si pertenecía a un grupo indígena (primer subconjunto de estos ¿hogares indígenas?) o cuando menos un persona no especificó si hablaba lengua indígena o no (segundo subconjunto de estos ¿hogares indígenas?) .

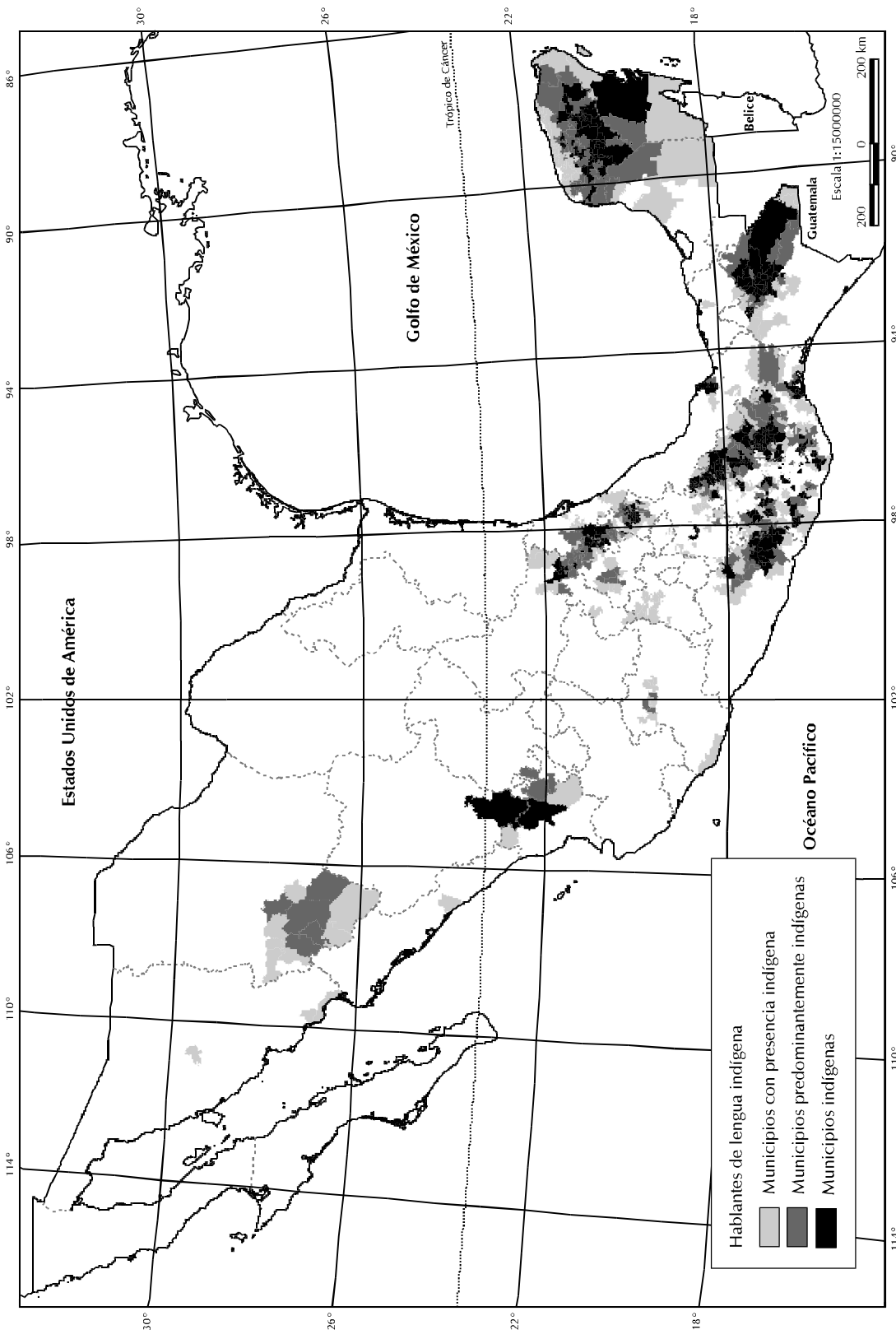
- ? El total de población mexicana asociada a los hogares indígenas, y por lo tanto con características indígenas, es de 12.707 millones de personas (6.546 + 5.051 + 1.110 millones).
- ? Los porcentajes de *hogares indígenas* y de sus integrantes (respecto al total de hogares y población en el país) ascienden a 11.5 y a 13.1 por ciento, pero se modifican desde 5.0 por ciento y 5.5 por ciento, respectivamente, para las grandes ciudades (con 500 mil y más habitantes), hasta 23.1 y 25.3 por ciento en las pequeñas localidades con menos de 2 500 habitantes.

Sin embargo, conviene recordar que las cifras anteriores de hogares y población indígena podrían elevarse más porque existen 1.243 millones de unidades domésticas (1.022 + 0.221 millones) en la categoría de *¿hogares indígenas?*, los cuales fueron identificados de esta manera porque en ellos no se encontró una sistemática separación del mundo indígena al no especificar alguno o algunos de sus 6.236 millones de integrantes (5.047 + 1.189 millones de personas) si hablaban alguna lengua indígena o declaraban pertenecer a un grupo autóctono.

Como se puede advertir, muchos de los problemas de medición del tamaño de la población indígena se relacionan estrechamente con otras cuestiones más amplias sobre la naturaleza de los procesos de transmisión y preservación de las lenguas amerindias y de la construcción y afirmación de la identidad social y cultural de los pueblos indígenas. En

consecuencia, uno de los más grandes retos que enfrenta una nación multicultural y pluriétnica como la nuestra, es avanzar en la construcción de una sociedad nueva, democrática, respetuosa y garante de los valores de la diversidad, así como propiciar activa y sistemáticamente la promoción, preservación, protección y valorización de las lenguas indias, reconociendo que todo pueblo tiene el derecho inalienable de expresarse en su propia lengua y que la negación del mismo implica en última instancia la negación del derecho fundamental a manifestar su pensamiento y a realizar sus potencialidades socioculturales.

Mapa 1.
México: Municipios según hablantes de lengua indígena, 2000



Fuente: Estimaciones de CONAPO con base en los resultados del XII Censo de Población y Vivienda, 2000

