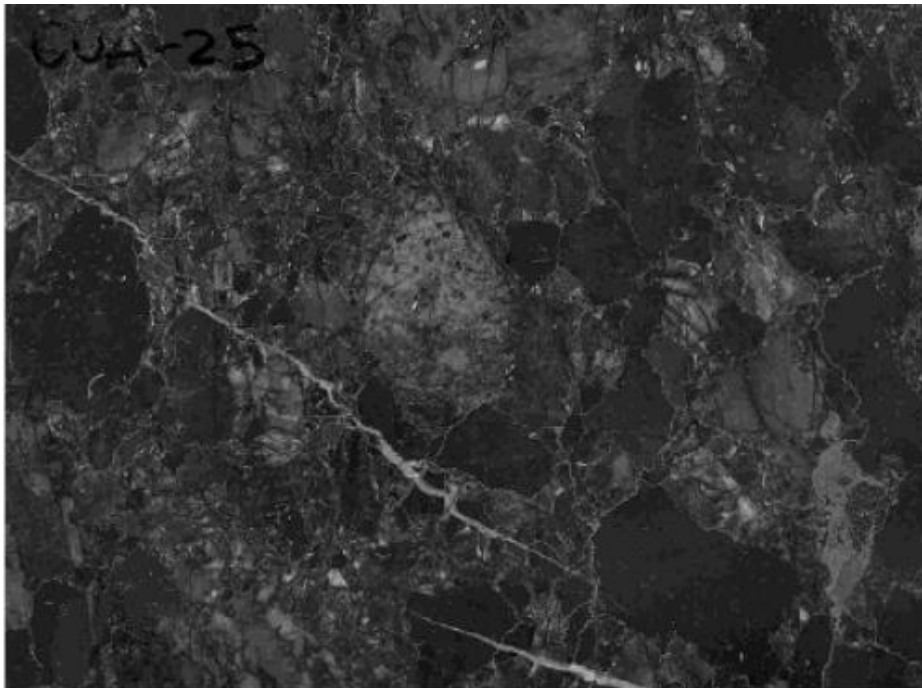




<b>PROYECTO</b>	<b>Mina el Agua</b>
<b>MUNICIPIO Y ESTADO</b>	<b>Guadalcázar, San Luis Potosí</b>
<b>SUSTANCIA</b>	<b>Caliza marmorizada (Mármol)</b>
<b>LOCALIZACIÓN Y ACCESO</b>	Se ubica a 21.1 Km al S50°E en línea recta de la ciudad de Guadalcázar. Su acceso es por la Carretera No. 57, hasta el km 34.3, entroncando a la izquierda por un camino de terracería que pasa por el Ejido La Negrita y continúa hasta Noria de Las Flores de donde se continua por una brecha a 2.1 km para llegar al banco.
<b>INFRAESTRUCTURA</b>	Cuenta con equipo para cortar los bloques de mármol; el camino de terracería y brecha se encuentra en buenas condiciones de tránsito. A 1.7 km se encuentra el poblado Noria de Las Flores, donde hay línea de energía eléctrica y agua.
<b>SUPERFICIE APROX.</b>	Se ubica en una superficie de 6 hectáreas.
<b>GEOLOGÍA</b>	Banco de caliza marmorizada de la Formación Tamasopo de color gris claro al intemperismo y negro al fresco. Se divide en tres unidades: G1. Negro Infinity: caliza de estratificación delgada de 20 a 40 cm de espesor, color negro, sin ninguna mancha. G2. caliza de estratificación de media a gruesa de 0.40 a 1 m de espesor, color negro con vetillas de calcita y fósiles. G3. Caliza masiva, de color negro con tonos grises, calcita y fósiles.
<b>LEYES Y/O CALIDAD</b>	Se le conoce con el nombre de Negro San Luis y es útil para la industria de la construcción, en pisos, fachadas y columnas.
<b>POTENCIAL</b>	1'200, 000 m <sup>3</sup> .
<b>SITUACIÓN LEGAL</b>	Pertenece al ejido La Negrita representado por el Sr. Margarito Pineda.
<b>REQUERIMIENTO</b>	Promover la comercialización de este material, para garantizar la operación continua del banco.
<b>OBSERVACIONES</b>	De este banco se pueden obtener bloques hasta de 2 m <sup>3</sup> . El color es negro y con fósiles. Actualmente se encuentra en operación, comercializándose en la ciudad de San Luis Potosí.
<b>FUENTE</b>	Inventario Físico de los Recursos Minerales del Municipio Guadalcázar, San Luis Potosí., Abril de 2006.  Nota: Para mayor información consulte la página web del Servicio Geológico Mexicano <a href="http://www.sgm.gob.mx">www.sgm.gob.mx</a> , iconos informes técnicos/ inventarios mineros/ estado/ municipio.



Banco de caliza marmorizada (mármol negro) en la Mina El Agua. Ejido la Negrita



Mosaico de Mármol negro San Luis, de buen brillo y pulido. Ejido La Negrita



FICHA DE INVENTARIO FÍSICO DE YACIMIENTOS MINERALES  
MUNICIPIO GUADALCÁZAR, S.L.P.

1) Número:	GU-41	2) Nombre:	Mina El Agua	3) Substancia/roca:	Caliza Marmorizada (Mármol)
4) Ubicación:	A 21.1 Km al S50°E en línea recta de la ciudad de Guadalcázar, S.L.P.				
5) Municipio, Estado:	Guadalcázar, S.L.P.	6) Localidad:	Noria de Las Flores		
7) Latitud:	2520 334	8) Longitud:	338 690	9) Elevación:	1.776 msnm
10) Hoja, Clave:	Pozas de Santa Ana F14-A55	11) Escala:	1:50,000		
12) Acceso:	Partiendo de Guadalcázar hasta el entronque con la Carretera No. 57, se recorren 16 km y se continúa por la Carretera No. 57 hasta el km 34.3, entroncando a la izquierda por un camino de terracería que conduce al Ejido La Negrita, distante 10.2 km. De esta localidad se continúa por el mismo camino y a 6.7 km se encuentra la comunidad Noria de Las Flores y por una brecha a 2.1 km se localiza el banco.				
13) Situación Legal:	Ejido	14) Exp./Título:		15) Fecha:	
16) Concesionario:	Margarito Pineda	17) Tenencia de la tierra:	Ejidal		
18) Infraestructura:	Cuenta con equipo para cortar los bloques de mármol, el camino de terracería y brecha en buenas condiciones de tránsito.				
19) Distancia de caminos, Poblaciones, agua, líneas eléctricas, ferrocarril, etc.:	A 1.7 km del camino de brecha al poblado Noria de Las Flores, donde hay línea de energía eléctrica y agua. En el Ejido La Negrita se cuenta con los servicios básicos. En Cerritos se localiza la estación de ferrocarril, a 40 km en línea recta de Guadalcázar, S.L.P.				
20) Ambiente Ecológico:	No hay evidencia de contaminación.				
21) Tipo de depósito:	Roca Dimensionable (Mármol Negro)				
22) Roca encajonante:					
23) Rocas asociadas:	Caliza, lutita y arenisca.				
24) Forma:	Estratiforme				
25) Dimensiones:	Longitud: 250 m, Ancho: 240 m y Altura: 20 m.				
26) Alteraciones:	Marmorización				
27) Mineralogía:	Calcita				
28) Origen:	Metamórfico				
29) Muestreo: (Número de muestras y tipo)	1				
Afloramiento ( )	Interior de mina ( )	Tajo ( X )	Terreros ( )	Jales ( )	Retaques ( ) Mineral ( )
30) Clave de las muestras:	GUA-25	(Corte y Pulido y Resistencia a la Compresión)			
31) Toneladas/Volumen potencial:	Se estimó un potencial geológico de 1'200,000 m <sup>3</sup>				
32) Estado Actual:	Activo	33) Planta de Beneficio:	No hay		
34) Observaciones:	El banco se localiza en el cerro Cañón Delgadito, en roca caliza algo fracturada con vetillas de calcita, estilolitas y masiva. Se pueden obtener bloques hasta de 2 m <sup>3</sup> . Se observan tres unidades de espesor, el color es negro y con fósiles. Actualmente se encuentra en operación, comercializándose en la ciudad de San Luis Potosí.				
35) Resultados del Laboratorio:	Caliza marmorizada (Mármol de color negro), con fósiles de buen brillo y pulido. Las pruebas de resistencia a la compresión son: 1,234 kg/cm <sup>2</sup> en Cedencia y 1,333 kg/cm <sup>2</sup> en Ruptura.				
36) Principales usos:	En la industria de la construcción, para pisos, columnas y fachadas. Se comercializa con el nombre Negro San Luis.				
37) Visitó:	Ing. Javier Solana López e Ing. Juan J. Mata L.	38) Fecha:	Mar/16/2005		