



# ● CAÑÓN DEL AGUA

MUNICIPIO VANEGAS  
SUPERFICIE 4 HECTÁREAS  
MINERAL ÓNIX

## EXPLICACIÓN



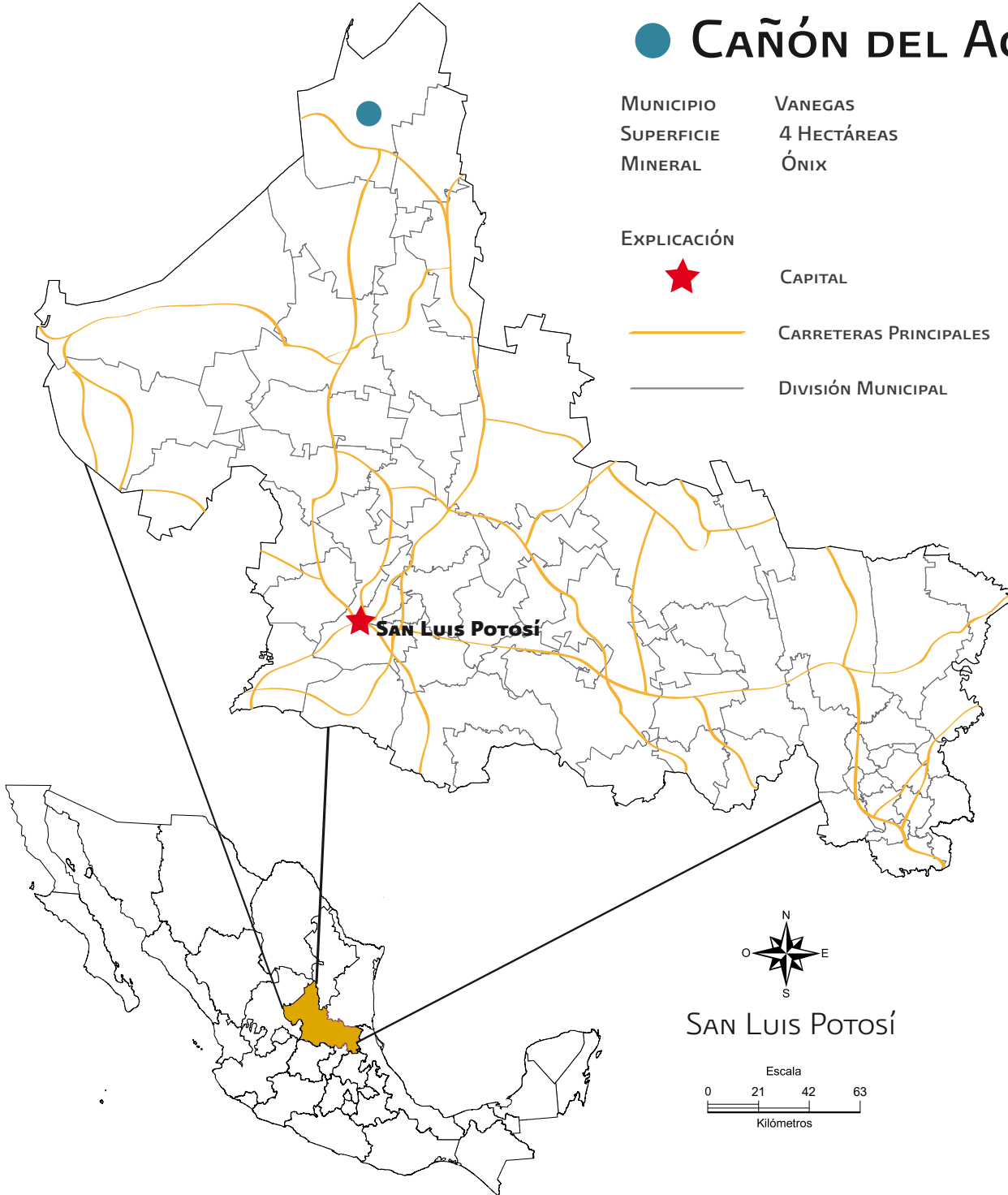
CAPITAL



CARRETERAS PRINCIPALES



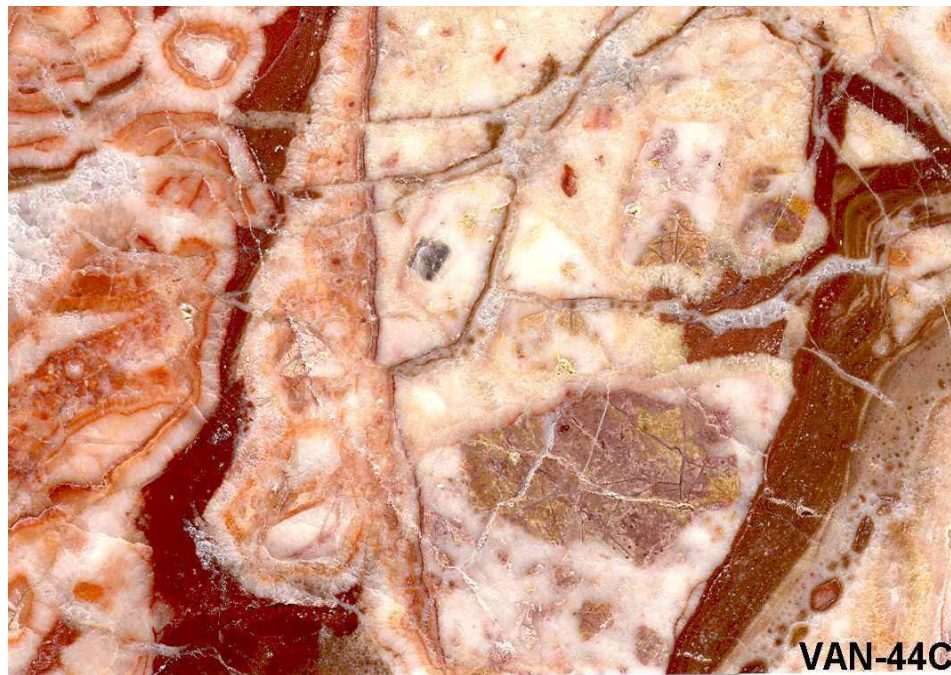
DIVISIÓN MUNICIPAL




PROYECTO	<b>Cañón del Agua</b>
MUNICIPIO Y ESTADO	<b>Vanegas, San Luis Potosí</b>
SUBSTANCIA	<b>Ónix</b>
LOCALIZACIÓN Y ACCESO	Se ubica 39.6 Km al N 40° W de la cabecera municipal de Vanegas. Para arribar a este prospecto se recorren 30.5 Km de carretera pavimentada, 16 Km de brecha y 500 m a pie, sumando un recorrido total de 47 Km.
INFRAESTRUCTURA	A 16.5 Km se encuentra la población de Huertecillas. Faltan 500 m de brecha vehicular hasta la localidad. Los últimos 3 Km de brecha vehicular están en muy malas condiciones. Represo de agua no potable a 3.5 Km (Tanque La Tinaja).
SUPERFICIE APROX.	4 hectáreas.
GEOLOGÍA	<p>Lo más importante de este prospecto lo constituye la brecha de ónix, con clastos de caliza oxidada cementados por ónix (mezcla de calcita blanca y óxidos rojizos), lo que resulta en una apariencia muy vistosa (muestra VAN-44C). La brecha a la vista presenta 400 m de longitud y 25 m de espesor, profundidad por lo menos de 60 m, por lo que se estima un potencial de 600,000 m<sup>3</sup>.</p> <p>La caliza encajonante también muestra un halo de oxidación rojiza del orden de 20 m a partir de los respaldos de la brecha. En este prospecto también aparece una veta de ónix blanco bandeado con líneas rojas, con longitud de 100 m, espesor de 2.5 m, por lo que se estima un potencial de 5,000 m<sup>3</sup>. Hay zanjas de exploración sobre la veta y brecha de ónix, de donde se han obtenido pequeños bloques de muestra.</p> <p>En 3 muestras se realizaron pruebas de corte y pulido, destacando los bloques: van-44b y van-44c (ver fotografías).</p>
POTENCIAL	Se estima un potencial de 600,000 m <sup>3</sup> .
SITUACIÓN LEGAL	Se encuentra en terrenos de bienes comunales del ejido Huertecillas, que forma parte del municipio de Vanegas.
REQUERIMIENTO	Instalación de una planta procesadora de rocas dimensionables para producir bloques y laminados pulidos de ónix.
OBSERVACIONES	Este prospecto adquiriría un potencial adicional, si se lograra explotar la caliza y la veta de ónix.
FUENTE	<p>Inventario Físico de los Recursos Minerales del Municipio Vanegas, S.L.P., Diciembre 2004, Num. VAN-44.</p> <p>Nota: Para mayor información consulte la página web del Servicio Geológico Mexicano <a href="http://www.sgm.gob.mx">www.sgm.gob.mx</a>, iconos archivo técnico/inventarios mineros/ estado/ municipio.</p>



Muestra VAN-44B. Ónix brechado con escarapelas algunas cavidades. Lustre y pulimento de regular a bueno. Su color es blanco lechoso no translúcido con escarapelas circulares rojas. Su apariencia es mistosa.



Muestra VAN-44C. Ónix brechado. Lustre y pulimento bueno. Aspecto compacto con muy pocas porosidades. Textura brechada, de color general café con rojizas y blancas y no es translúcido. Su apariencia es muy vistosa.

 <b>FICHA DE INVENTARIO FÍSICO DE YACIMIENTOS MINERALES</b> <b>MUNICIPIO VANEGAS, S.L.P.</b>		
1) Número: <b>VAN- 44</b>	2) Nombre: <b>Cañón del Agua</b>	3) Substancia/roca: <b>Ónix rojo brechado</b>
4) Ubicación	A 39.6 km al N 40° W en línea recta desde la cabecera municipal de Vanegas, S. L. P.	
5) Municipio, Estado	Vanegas, San Luis Potosí.	6) Localidad: Huertecillas
7) Latitud	2 673 616	8) Longitud 276 034
9) Elevación	2 224 msnm	
10) Hoja, Clave	Los Encinos G14 C83	11) Escala 1:50,000
12) Acceso	A partir de la cabecera municipal de Vanegas, se recorren 2.5 km hasta el entronque con la carretera Matehuala - San Tiburcio (km 43.5), se continúa por esta vía hasta la población de Huertecillas (km 71.5), luego se recorren 11 km hacia el NW por la brecha que conduce al Tanque de los Cerritos. Después se recorren 5 km al W por una brecha en muy malas condiciones. Los últimos 500 m se recorren a pie. El recorrido total es de 47 km.	
13) Situación Legal	14) Exp./Titulo	15) Fecha
16) Concesionario	Ejido de Huertecillas	17) Tenencia de la tierra Bienes comunales
18) Infraestructura	Faltan 500 m de brecha vehicular hasta la localidad y los últimos 3 km de brecha vehicular se encuentran en muy malas condiciones. Un represo de agua no potable se encuentra a 3.5 km (Tanque La Tinaja).	
19) Distancia de caminos, Poblaciones, agua, líneas eléctricas, ferrocarril, etc.	A 16.5 km se encuentra la población de Huertecillas que cuenta con los servicios básicos. El ferrocarril se localiza a 47 km en la cabecera municipal de Vanegas.	
20) Medio Ambiente Ecológico:	No presenta contaminación.	
21) Tipo de depósito	Roca dimensionable	
22) Roca encajonante	Calizas gruesas a masivas (Formación Zuloaga)	
23) Rocas asociadas	Veta de ónix blanco bandeado Rumbo: N70°W, echado de 80° al SE	
24) Forma	Brecha Rumbo: N60-70°E, echado de 55° al NW	
25) Dimensiones	Longitud: 400 m, espesor: 25 m y profundidad: 60 m	
26) Alteraciones	Oxidación intensa.	
27) Mineralogía	Calcita, óxidos rojos de hierro.	
28) Origen	Brecha de falla en calizas, cementada por ónix y óxidos de fierro epitermal.	
29) Muestreo (Número de muestras y tipo)	3 bloques para corte y pulido	
Afloramiento ( x )	Interior de mina ( ) Tajo ( ) Terreros ( ) Jales ( ) Retaques ( ) Mineral ( )	
30) Clave de las muestras	VAN-44A, B, C: bloques para corte y pulido de brecha y veta de ónix con diferentes apariencias.	
31) Toneladas/Volumen potencial:	600,000 m <sup>3</sup>	
32) Estado Actual	Prospecto	33) Planta de Beneficio No hay
34) Observaciones	La parte importante de este prospecto lo constituye la brecha de ónix, con clastos de caliza oxidada, cementados por una mezcla de calcita blanca y óxidos rojizos, dándole una apariencia muy vistosa a la brecha. Las calizas encajonantes también muestran oxidación rojiza, que podrían darle interés para su explotación. En el área del prospecto también aparece una veta de ónix blanco bandeado con algunas líneas rojas de 2.5 m de espesor y longitud de 100 m. Hay pequeñas zanjas de exploración sobre la veta y brecha de ónix.	
35) Resultados de Laboratorio: VAN-44C.	Ónix brechado. Lustre y pulimento buenos. Apariencia muy vistosa y compacta. Textura brechada, de color general café con manchas rojizas y blancas y no es translúcido.	
36) Principales usos:	En placas pulidas y triturado para acabados ornamentales en la construcción. En bloques para elaborar artesanías y esculturas. También, triturado en granos como complemento alimenticio en la industria avícola.	
37) Visitó	Ing. Amador Núñez Miranda	38) Fecha 12 de agosto de 2004