

UMÁN, YUCATÁN

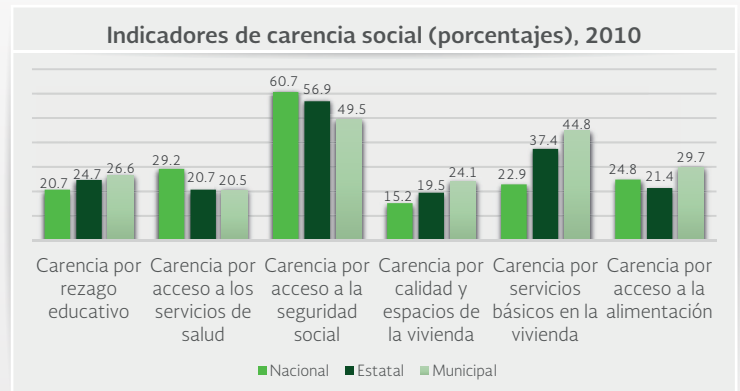
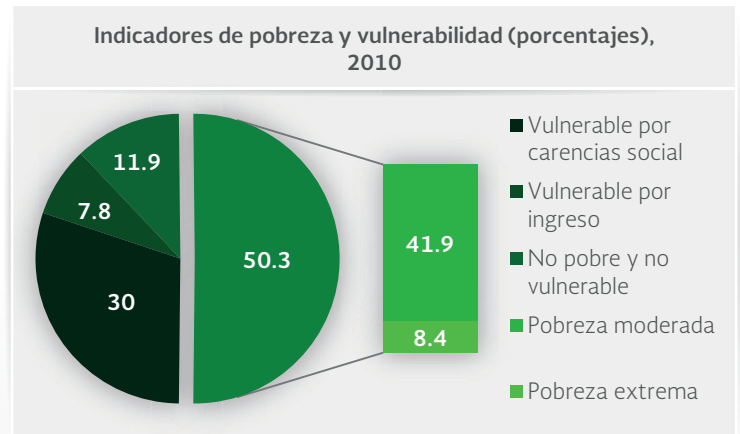
I. INDICADORES SOCIODEMOGRÁFICOS

INDICADOR	UMÁN (MUNICIPIO)	YUCATÁN (ESTADO)
Población total, 2010	50,993	1,955,577
Total de hogares y viviendas particulares habitadas, 2010	12,737	503,106
Tamaño promedio de los hogares (personas), 2010	4	3.9
Hogares con jefatura femenina, 2010	2,845	112,939
Grado promedio de escolaridad de la población de 15 o más años, 2010	7.8	8.2
Total de escuelas en educación básica y media superior, 2010	88	3,459
Personal médico (personas), 2010	78	4,220
Unidades médicas, 2010	4	407
Número promedio de carencias para la población en situación de pobreza, 2010	2.6	2.7
Número promedio de carencias para la población en situación de pobreza extrema, 2010	3.8	3.8

Fuentes: Elaboración propia con información del INEGI y CONEVAL.

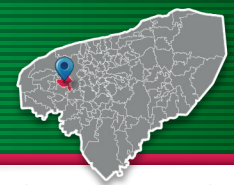
- La población total del municipio en 2010 fue de 50,993 personas, lo cual representó el 2.6% de la población en el estado.
- En el mismo año había en el municipio 12,737 hogares (2.5% del total de hogares en la entidad), de los cuales 2,845 estaban encabezados por jefas de familia (2.5% del total de la entidad).
- El tamaño promedio de los hogares en el municipio fue de 4 integrantes, mientras que en el estado el tamaño promedio fue de 3.9 integrantes.
- El grado promedio de escolaridad de la población de 15 años o más en el municipio era en 2010 de 7.8, frente al grado promedio de escolaridad de 8.2 en la entidad.
- En 2010, el municipio contaba con 33 escuelas preescolares (2.6% del total estatal), 37 primarias (2.7% del total) y 16 secundarias (2.8%). Además, el municipio contaba con dos bachilleratos (0.8%) y dos escuelas de formación para el trabajo (1.1%). El municipio también contaba con dos primarias indígenas (1.1%).
- Las unidades médicas en el municipio eran cuatro (1% del total de unidades médicas del estado).
- El personal médico era de 78 personas (1.8% del total de médicos en la entidad) y la razón de médicos por unidad médica era de 19.5, frente a la razón de 10.4 en todo el estado.

II. MEDICIÓN MULTIDIMENSIONAL DE LA POBREZA



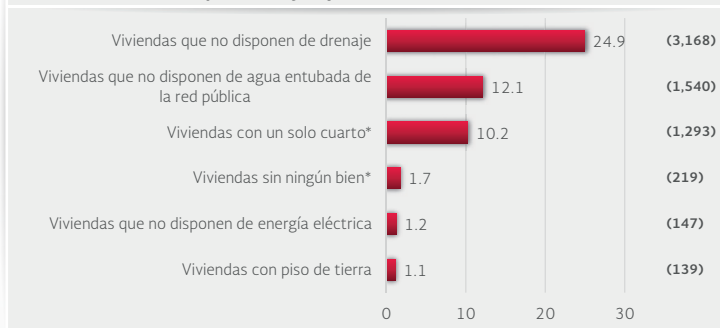
Fuente: Elaboración propia con información de CONEVAL.

- En 2010, 31,635 individuos (50.3% del total de la población) se encontraban en pobreza, de los cuales 26,348 (41.9%) presentaban pobreza moderada y 5,286 (8.4%) estaban en pobreza extrema.
- En 2010, la condición de rezago educativo afectó a 26.6% de la población, lo que significa que 16,713 individuos presentaron esta carencia social.
- En el mismo año, el porcentaje de personas sin acceso a servicios de salud fue de 20.5%, equivalente a 12,898 personas.
- La carencia por acceso a la seguridad social afectó a 49.5% de la población, es decir 31,097 personas se encontraban bajo esta condición.
- El porcentaje de individuos que reportó habitar en viviendas con mala calidad de materiales y espacio insuficiente fue de 24.1% (15,137 personas).
- El porcentaje de personas que reportó habitar en viviendas sin disponibilidad de servicios básicos fue de 44.8%, lo que significa que las condiciones de vivienda no son las adecuadas para 28,194 personas.
- La incidencia de la carencia por acceso a la alimentación fue de 29.7%, es decir una población de 18,670 personas.

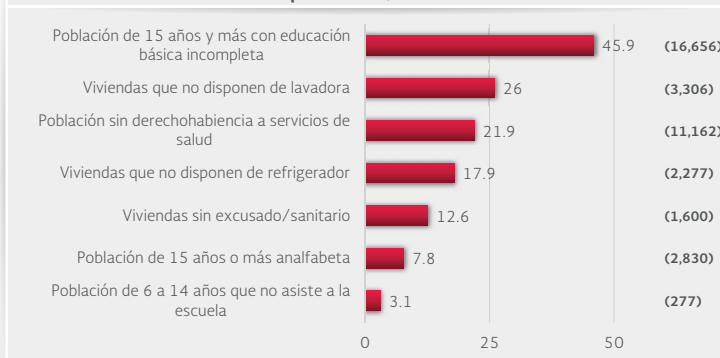


III. INDICADORES ASOCIADOS AL ÍNDICE DE REZAGO SOCIAL

III.1 Indicadores vinculados con la aplicación de recursos del Fondo de Aportaciones para la Infraestructura Social (FAIS), (porcentajes y número de viviendas), 2010



III.2 Otros indicadores (porcentajes, número de viviendas y personas), 2010



Fuente: Elaboración propia con información del CONEVAL y del INEGI

*Indicadores no utilizados directamente en la construcción del índice de rezago social.

Nota: entre paréntesis se incluye el número de personas o viviendas con rezago para cada indicador.

Las incidencias de los rubros de infraestructura social a los que se destinarán los recursos del FAIS son:

- Viviendas que no disponen de drenaje (24.9% del total), viviendas que no disponen de agua entubada de la red pública (12.1%), viviendas con un solo cuarto (10.2%), viviendas sin ningún bien (1.7%), viviendas que no disponen de energía eléctrica (1.2%) y viviendas con piso de tierra (1.1%).

Las incidencias en otros indicadores de rezago social son:

- Población de 15 años y más con educación básica incompleta (45.9% del total), viviendas que no disponen de lavadora (26%), población sin derechohabiencia a servicios de salud (21.9%), viviendas que no disponen de refrigerador (17.9%), viviendas sin excusado/sanitario (12.6%), población de 15 años o más analfabeta (7.8%) y población de 6 a 14 años que no asiste a la escuela (3.1%).

IV. INDICADORES DE REZAGO SOCIAL EN LOCALIDADES

TAMAÑO DE LOCALIDAD	POBLACIÓN DE 15 AÑOS Y MÁS CON EDUCACIÓN BÁSICA INCOMPLETA, 2010	TAMAÑO DE LOCALIDAD	VIVIENDAS QUE NO DISPONEN DE AGUA ENTUBADA DE LA RED PÚBLICA, 2010	
	Dzibikak 615	Bolón	270	
	Bolón 588	Dzibikak	254	
	Oxcum 588	Tebec	47	
	Yaxcopoil 506	Hotzuc	44	
	Ticimul 407	Hunxectamán	21	
Menor a 2,500 habitantes	San Antonio Chum 391	Oxcum	11	
	Poxilá 383	Yaxcopoil	10	
	Oxholón 340	Petec Biltún	10	
	Xtepén 225	Poxilá	9	
	Xcucul Sur 186	San Antonio Chum	7	
	Tanil 181	Xcucul Sur	7	
	Tebec 177	Ticimul	6	
	Hotzuc 157	Sac Nicté	5	
	Hunxectamán 108	Xtepén	4	
	15,000 habitantes o más	Umán 11,660	15,000 habitantes o más	Umán 812
TAMAÑO DE LOCALIDAD	POBLACIÓN SIN DERECHOHABIENCIA A SERVICIOS DE SALUD, 2010	TAMAÑO DE LOCALIDAD	VIVIENDAS QUE NO DISPONEN DE DRENAJE, 2010	
	Oxcum 263	Bolón	287	
	Dzibikak 249	Dzibikak	267	
	Yaxcopoil 201	Yaxcopoil	185	
	Bolón 198	San Antonio Chum	184	
	Ticimul 180	Oxcum	169	
Menor a 2,500 habitantes	San Antonio Chum 177	Poxilá	168	
	Oxholón 157	Oxholón	158	
	Poxilá 94	Tebec	63	
	Xtepén 85	Tanil	58	
	Tanil 78	Xtepén	58	
	Xcucul Sur 74	Hotzuc	54	
	Tebec 73	Xcucul Sur	20	
	Hotzuc 54	Ticimul	19	
	Hunxectamán 41	Hunxectamán	13	
	15,000 habitantes o más	Umán 9,169	15,000 habitantes o más	Umán 1,432
TAMAÑO DE LOCALIDAD	VIVIENDAS CON PISO DE TIERRA, 2010	TAMAÑO DE LOCALIDAD	VIVIENDAS QUE NO DISPONEN DE ENERGÍA ELÉCTRICA, 2010	
	Dzibikak 23	Oxcum	12	
	Poxilá 20	Bolón	9	
	Bolón 14	Dzibikak	9	
	Oxcum 9	Yaxcopoil	6	
	Hunxectamán 3	Poxilá	5	
Menor a 2,500 habitantes	Oxholón 3	Oxholón	4	
	Tanil 3	Ticimul	3	
	Xcucul Sur 3	Sac Nicté	3	
	Yaxcopoil 3	Hotzuc	2	
	Hotzuc 2	Hunxectamán	2	
	Tebec 2	Xcucul Sur	2	
	Xtepén 2	Xtepén	2	
	Ticimul 1	San Antonio Chum	1	
	San Antonio Chum 0	Petec Biltún	1	
	15,000 habitantes o más	Umán 50	15,000 habitantes o más	Umán 76
TAMAÑO DE LOCALIDAD	VIVIENDAS QUE NO DISPONEN DE EXCUSADO O SANITARIO, 2010			
	Bolón 247			
	Yaxcopoil 183			
	San Antonio Chum 178			
	Poxilá 122			
	Oxholón 98			
Menor a 2,500 habitantes	Dzibikak 77			
	Tanil 35			
	Ticimul 17			
	Xcucul Sur 8			
	Hunxectamán 6			
	Hotzuc 4			
	Tebec 4			
	Sac Nicté 4			
	15,000 habitantes o más	Umán 572		

Nota: para cada indicador se seleccionan 15 localidades; por estrato se incluyen las cinco localidades con el mayor número de personas o viviendas, según sea el caso, que presentan el rezago que mide el indicador. Este criterio de selección se aplica siempre y cuando se tenga información de 15 o más localidades en el municipio, y cinco o más localidades en cada estrato.