

INFORMACIÓN RELEVANTE MUERTES MATERNAS

Fuente: Dirección General de Epidemiología (DGE)

- La Razón de Mortalidad Materna (RMM) calculada es de 31.8 defunciones por cada 100 mil nacimientos estimados, representa una reducción de 14.3 puntos porcentuales respecto de lo registrado a la misma fecha del año pasado.
- Las principales causas de defunción son: Hemorragia obstétrica (22.5%), Enfermedad hipertensiva, edema y proteinuria en el embarazo, el parto y el puerperio (20.5%) y Aborto (8.1%).
- Los Estados que notifican mayor número de defunciones son: Estado de México (94), el Distrito Federal (52), Chiapas (47), Veracruz (39) y Puebla (38).

Información hasta la semana epidemiológica 51 del 2015

La razón de mortalidad materna calculada es de 31.8 defunciones por cada 100 mil nacimientos estimados, lo que representa una reducción de 14.3% respecto de lo registrado a la misma fecha del año pasado. (Tabla 1)

El grupo de edad con mayor RMM es el de 50 a 54 años. (Gráfica 1)

Las entidades con mayor número de defunciones son: Edo. De México, Distrito Federal, Chiapas, Veracruz y Puebla. En conjunto suman el 38.5% de las defunciones registradas. (Tabla 3)

Las principales causas de defunción son:

- Hemorragia obstétrica (22.5%)
- Enfermedad hipertensiva, edema y proteinuria en el embarazo, el parto y el puerperio (20.5%)
- Aborto (8.1%)
- Embolia obstétrica (7.0%)
- Enfermedad del sistema respiratorio que complica el embarazo, parto y puerperio (5.4%)

Las entidades federativas que presentan una RMM mayor a la nacional son: Nayarit, Guerrero, Oaxaca, Chiapas, Campeche, D.F., Tabasco, Yucatán, Sonora, Edo. de México, Chihuahua y Guanajuato. (Gráfica 2)

Defunciones para la Razón de Mortalidad Materna (RMM)

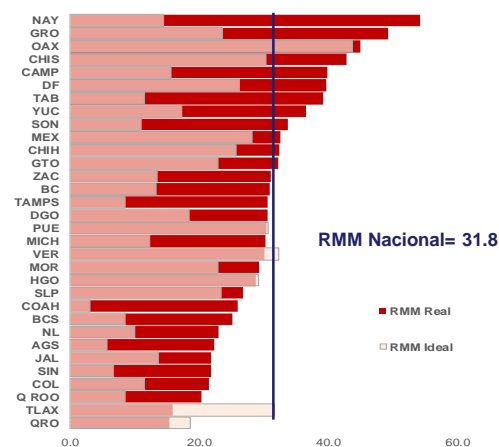
Año	Cierre definitivo DGIS		A la semana DGIS		A la semana DGE	
	Defunciones	RMM	Defunciones	RMM	Defunciones	RMM
2006	1166	50.9	1138	50.7	1098	48.9
2007	1097	48.1	1069	47.8	1085	48.5
2008	1119	49.2	1101	49.4	1048	47.0
2009	1207	53.3	1189	53.5	1233	55.5
2010	992	44.1	973	44.1	965	43.7
2011	971	43.0	948	42.8	953	43.1
2012	960	42.3	930	41.8	940	42.2
2013	861	38.2	851	38.5	894	40.4
2014	***	***	***	***	821	37.1
2015	***	***	***	***	701	31.8

¹/A partir de la semana 45 (2013) el denominador utilizado para el cálculo de la RMM, tiene como fuente el SINAC.

En la primera semana de noviembre se registraron 702 defunciones, en tanto que para el mismo corte de 2015 se registró la ocurrencia de 590 defunciones.
Lo descrito representa una reducción de 112 defunciones (16.0%) en el 2015 con respecto al 2014.

Entidad federativa	Secret. de Salud	IMSS Ord	IMSS Pros	ISSSTE	Sin atención y Otras	Total	%
MEX	53	10		2	29	94	13.4
DF	27	7		3	15	52	7.4
CHIS	31	4	1		11	47	6.7
VER	16	7	1		15	39	5.6
PUE	20	4	1		13	38	5.4
GTO	21	6			9	36	5.1
OAX	7				29	36	5.1
GRO	20	1		1	13	35	5.0
JAL	6	10		1	15	32	4.6
MICH	15	3	1		10	29	4.1
Otros	124	68	1	4	66	263	37.5
Total	340	120	5	11	225	701	100.0

Gráfica 2. Mortalidad Materna por entidad federativa 2015 y RMM Ideal para el cumplimiento de la Meta del Milenio 2015



Gráfica 1. Defunciones por grupo de edad México, 2015

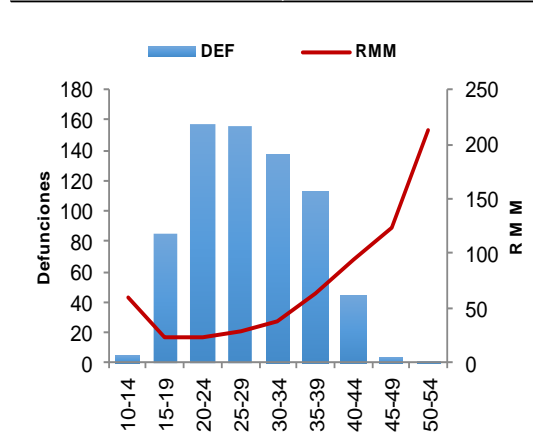


Tabla 4. Defunciones maternas y Razón de Muerte Materna por causa básica, 2015

Grupo ^	Total	RMM	%
Hemorragia obstétrica	158	7.2	22.5
Enf. Hipertensiva, edema y proteinuria que complica el embarazo, parto y puerperio	144	6.5	20.5
Aborto	57	2.6	8.1
Embolia obstétrica	49	2.2	7.0
Enf. del sistema respiratorio que complica el embarazo, parto y puerperio	38	1.7	5.4
Sepsis y otras infecciones puerperales	34	1.5	4.9
Otras complicaciones relacionadas con el embarazo, parto y puerperio	25	1.1	3.6
Tuberculosis que complica en embarazo, parto y puerperio	9	0.4	1.3
Muerte obstétrica de causa no especificada	4	0.2	0.6
Mola hidatiforme inespecífica	4	0.2	0.6
Causas maternas indirectas no infecciosas	152	6.9	21.7
Causas maternas indirectas infecciosas	19	0.9	2.7
Otras causas	4	0.2	0.6
Sin clasificación	4	0.2	0.6
Total general	701	31.8	100.0

Chiapas en promedio presenta 27 días en la notificación. (Gráfica 3)

Al comparar la RMM actual con el promedio de los ocho años previos, el Estado que reporta incremento es: Nayarit (Tabla 5)

NOTAS ACLARATORIAS

La Razón de Mortalidad Materna (RMM) se calcula por 100 mil nacimientos estimados.

*Las causas básicas son clasificadas por la DGAE, no son definitivas y están sujetas a rectificación.

*La oportunidad en la notificación se estima con el número de defunciones notificadas en las primeras 24 horas de ocurrida la defunción.

1/ Con base en los acuerdos establecidos en la segunda reunión ordinaria del Comité Técnico Especializado Sectorial en Salud, a partir de la semana 45 del 2013, el denominador para el cálculo de la RMM se basa en los registros y proyecciones del Subsistema de Información sobre Nacimientos (SINAC).

* En el presente análisis no se incluyeron las MM Tardías, por lo cual el número registrado en algunas entidades federativas puede ser menor al número reportado en las primeras semanas del presente año.

- Fuentes:
- 1) SINAVE/DGE/Salud/Sistema de Notificación Inmediata de Muertes Maternas/Información al 28 de diciembre de ambos años.
 - 2) DGIS/Salud/SINAC/Nacimientos 2011-2015.
 - 3) DGIS/Salud/Bases y Estadísticas de Mortalidad Materna 2006-2013.

Gráfica 3. Promedio de retraso en la notificación por entidad federativa, 2015



Tabla 5. Diferencia de la RMM 2015, con relación al promedio 2006-2014

Entidad	Incremento	Entidad	Reducción
Nayarit	16.4	Hidalgo	-18.0
		Chiapas	-19.8
		Durango	-20.3
		Oaxaca	-21.0
		Queretaro	-22.0
		Tlaxcala	-25.4
		Veracruz	-26.2
		Chihuahua	-27.9
		Quintana Roo	-28.2
		Guerrero	-28.5

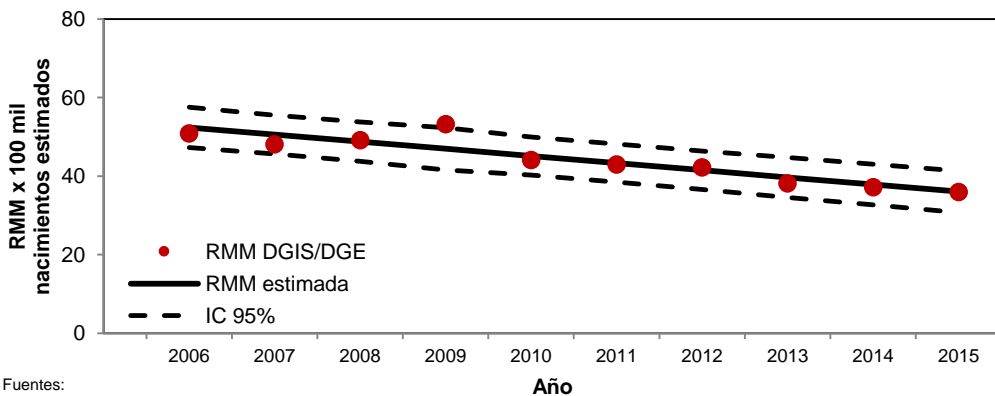
Tabla 6. Proporción de defunciones identificadas por BIRMM, 2015

Entidad federativa	Defunciones por método BIRMM	Defunciones totales	BIRMM
AGS	1	6	16.7
BC	0	17	0.0
BCS	1	3	33.3
CAMP	1	7	14.3
COAH	3	16	18.8
COL	2	3	66.7
CHIS	13	47	27.7
CHIH	0	22	0.0
DF	11	52	21.2
DGO	2	11	18.2
GTO	4	36	11.1
GRO	1	35	2.9
HGO	4	16	25.0
JAL	10	32	31.3
MEX	16	94	17.0
MICH	4	29	13.8
MOR	0	10	0.0
NAY	4	12	33.3
NL	1	21	4.8
OAX	1	36	2.8
PUE	3	38	7.9
QRO	2	6	33.3
Q ROO	2	6	33.3
SLP	2	14	14.3
SIN	0	11	0.0
SON	2	17	11.8
TAB	0	20	0.0
TAMPS	6	17	35.3
TLAX	1	4	25.0
VER	3	39	7.7
YUC	9	14	64.3
ZAC	3	10	30.0
Nacional	112	701	16.0

Tabla 7. Defunciones por institución a la misma semana, 2006-2015

Institución	Años										% de notificaciones por la misma institución en 2015	Notificación oportuna*		Identificadas por método BIRMM	
	2006	2007	2008	2009	2010	2011	2012	2013	2014	2015		2015	% oportunas	2015	%
SSA	514	530	541	647	501	461	461	470	411	340	97.6	253	74.4	52	15.3
IMSS-Ord	167	184	196	230	155	146	146	159	137	120	76.7	71	59.2	24	20.0
Privada	87	120	79	113	79	70	87	56	64	85	22.4	46	54.1	13	15.3
Otras	41	13	16	29	17	43	36	35	37	33	78.8	22	66.7	5	15.2
ISSSTE	22	19	18	27	29	17	24	21	19	11	81.8	8	72.7	3	27.3
IMSS-Op	27	51	39	24	23	8	9	7	7	5	80.0	2	40.0	1	20.0
PEMEX	0	0	2	3	0	3	0	0	0	0	-	0	-	0	-
SEDENA	1	2	5	4	4	3	0	1	3	2	100.0	2	100.0	1	50.0
SEMAR	2	0	0	1	2	0	1	0	2	0	-	0	-	0	-
Sin atención en institución	237	166	152	155	157	202	176	145	141	105	-	44	41.9	13	12.4
TOTAL	1098	1085	1048	1233	967	953	940	894	821	701	76.8	448	63.9	112	16.0

Gráfica 4. Razón de mortalidad materna por 100 mil nacimientos estimados (media, IC95%). México 2006-2015



- Fuentes:
- 1) DGIS/Salud/Bases de Mortalidad Materna 2006-2013
 - 2) SINAVE/DGE/Salud/Sistema de Notificación Inmediata de MM 2014 y 2015