

INFORMACIÓN RELEVANTE: ENFERMEDADES DIARREICAS AGUDAS.

FUENTE: DIRECCIÓN GENERAL DE EPIDEMIOLOGÍA (DGE)

- La entidad federativa con mayor incidencia* de EDA en menores de cinco años durante la semana epidemiológica 49 es: Tamaulipas(3.3).
- Precedida por Campeche (2.7), Quintana Roo (2.7) y Baja California Sur
- En el canal endémico nacional de la semana epidemiológica 49, se observa que los casos de EDA se encuentran en la zona de Éxito.
- En 5 de las 32 entidades federativas (15.6%) se ha incrementado la incidencia, con respecto a la semana anterior ; y 1 entidad muestra más del 5% de incremento con respecto al promedio de las últimas 5 semanas.
- En la semana epidemiológica 49 , 5 entidades federativas presentaron un incremento en el número de casos de EDA con respecto a la semana anterior, siendo las 5 principales: Chiapas (22.2%), Campeche (12.5%), Querétaro (12.5%), San Luis Potosí (5.6%) y Nayarit (4.8%).

Información hasta la semana epidemiológica 49 del 2018

Tabla 1. Comparativo de incidencia* de Enfermedad Diarreica Aguda (EDA) en menores de cinco años desde la semana 45 hasta la semana 49, por entidad federativa, México 2018.

Entidad	Semana Epidemiológica					Entidad	Semana Epidemiológica				
	45	46	47	48	49		45	46	47	48	49
Aguascalientes	2.1	1.6	1.6	1.7	1.5	Morelos	2.1	1.6	1.5	1.8	1.8
Baja California	1.9	1.7	1.7	1.4	1.2	Nayarit	2.8	2.5	2.3	2.1	2.2
Baja California Sur	4.1	3.4	3.2	2.9	2.3	Nuevo León	2.6	2.2	1.6	1.7	1.6
Campeche	2.6	2.5	2.0	2.4	2.7	Oaxaca	1.9	1.7	1.5	1.5	1.4
Coahuila	2.4	1.6	1.5	1.7	1.7	Puebla	1.7	1.3	1.1	1.3	1.1
Colima	2.2	2.5	1.9	2.2	2.2	Querétaro	2.0	1.7	1.7	1.6	1.8
Chiapas	1.3	1.1	1.1	0.9	1.1	Quintana Roo	2.7	2.3	2.5	3.0	2.7
Chihuahua	1.7	1.5	1.3	1.6	1.5	San Luis Potosí	2.5	1.9	2.0	1.8	1.9
Distrito Federal	1.8	1.9	1.8	1.9	1.7	Sinaloa	2.5	1.7	1.6	1.7	1.5
Durango	2.8	2.2	2.0	2.0	2.0	Sonora	1.8	1.6	1.6	1.4	1.2
Guanajuato	1.1	1.0	1.0	0.9	0.8	Tabasco	2.1	1.5	1.5	1.5	1.4
Guerrero	1.8	1.8	1.4	1.4	1.3	Tamaulipas	3.6	3.0	2.7	3.5	3.3
Hidalgo	1.8	1.3	1.3	1.5	1.4	Tlaxcala	2.0	2.1	2.0	2.1	2.0
Jalisco	1.1	1.1	1.1	1.0	1.0	Veracruz	1.8	1.4	1.6	1.5	1.5
México	1.6	1.5	1.5	1.5	1.4	Yucatán	2.9	2.6	2.0	2.1	2.1
Michoacán	1.3	1.1	1.0	1.1	1.1	Zacatecas	3.2	2.7	2.6	3.1	2.9
						Nacional	1.9	1.6	1.5	1.6	1.5

Información relevante

Tabla 1:

En la semana epidemiológica 49, 5 entidades federativas presentaron un incremento en el número de casos de EDA con respecto a la semana anterior, siendo las 5 principales:

Chiapas	(22.2 %)
Campeche	(12.5 %)
Querétaro	(12.5 %)
San Luis Potosí	(5.6 %)
Nayarit	(4.8 %)

Figura 1:

La entidad federativa con mayor incidencia* de EDA en menores de cinco años durante la semana epidemiológica 49 es:

Tamaulipas	(3.3)
------------	---------

Precedida por Campeche (2.7), Quintana Roo (2.7) y Baja California Sur (2.3).

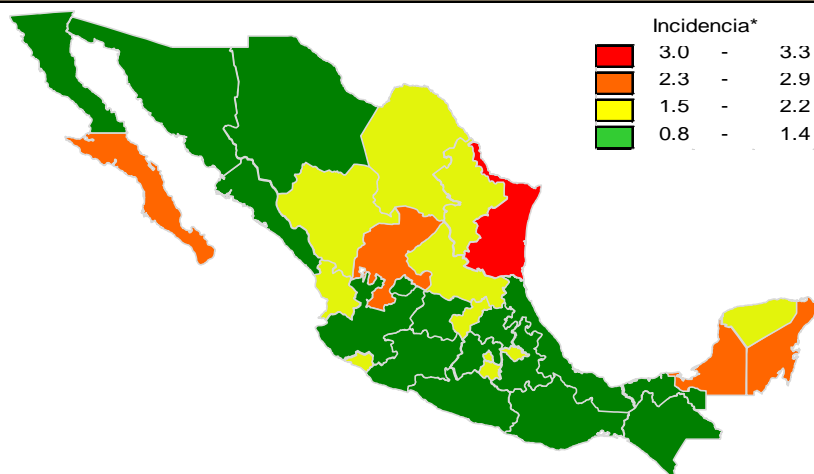
En 5 de las 32 entidades federativas (15.6%) se ha incrementado la incidencia, con respecto a la semana anterior; y 1 entidad muestra más del 5% de incremento con respecto al promedio de las últimas 5 semanas.

Gáfica 1:

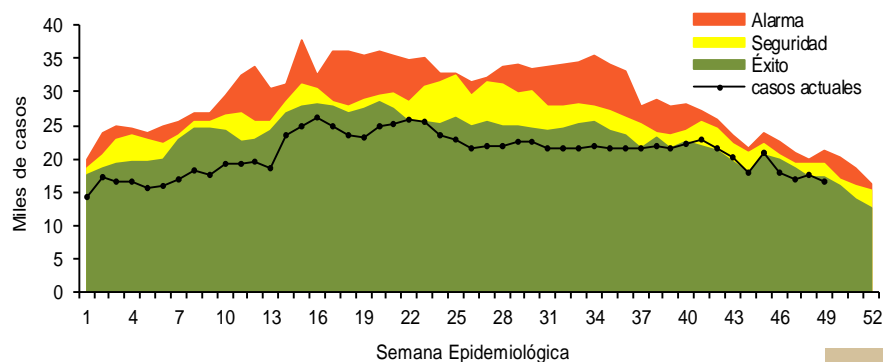
En el canal endémico nacional de la semana epidemiológica 49, se observa que los casos de EDA se encuentran en la zona de Éxito.

*Incidencia semanal por mil menores de 5 años.

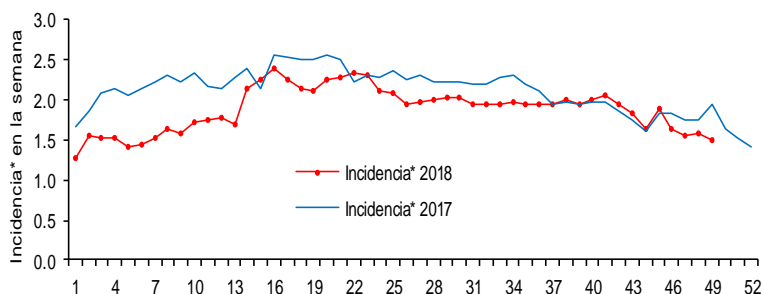
Figura 1. Incidencia* de EDA en menores de cinco años durante la semana epidemiológica 49, México, 2018.



Gráfica 1. Casos notificados de EDA, México 2013 - 2018.



Gráfica 2. Comparativo de incidencia* de EDA en menores de cinco años por semana epidemiológica, México, 2017 - 2018.



Información relevante

Gráfica 2:
Hasta la semana 49 del 2018 se registraron 1,018,528 casos, lo que representa un decremento del 12.3% en el reporte de casos de EDA en menores de cinco años de edad con respecto al mismo período del año anterior.

Gráfica 3:
A nivel nacional, en la semana 49 se notificó 2 caso nuevo de EDA por cada 1,000 menores de 5 años.

Acciones realizadas y datos proporcionados por el CENAPRECE, 2018.

6,959 Casas visitadas
22,539 Muestras de humanos (Hisopo rectal) Procesadas

La proporción de casos de EDA en menores de un año es de un 23%.
La razón de tasas de incidencia hombre-mujer es de 1.01%.

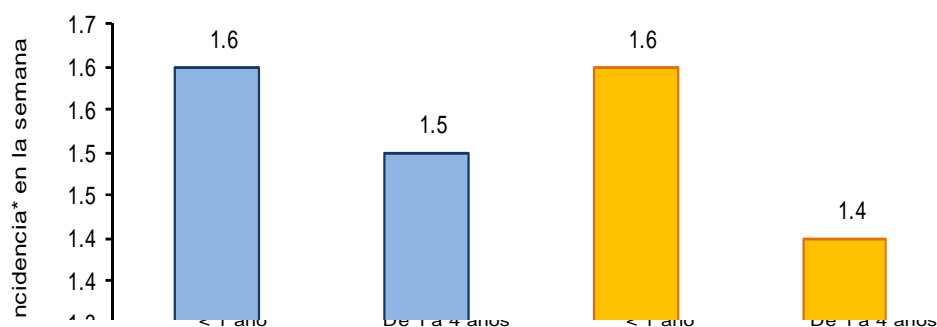
De las ocho patologías incluidas en el grupo de EDA, predominan las ocasionadas por otros organismos y las mal definidas con el (94%) de los casos notificados, seguido de las amebiasis (3.7%).

Para la estimación de las EDA se tomaron las notificaciones de Amebiasis intestinal, Shigelosis, Fiebre tifoidea, Giardiasis, Infecciones intestinales por otros organismos y las mal definidas, Intoxicación alimentaria, Paratifoidea y otras salmonelosis y Otras infecciones intestinales debidas a protozoarios.

*Incidencia semanal por mil menores de 5 años.

Fuente: SINAVE / DGE / SALUD.
Sistema de Notificación Semanal de casos Nuevos, acceso 20 de Diciembre de 2018.

Gráfica 3: Incidencia por grupo de edad y sexo de EDA en menores de cinco años en México



Noticias relevantes

<https://laverdadnoticias.com/quintana-roo/Capacitan-a-32-medicos-internos-de-pregrado-en-Quintana-Roo-20181214-0031.html>

Capacitan a 32 médicos internos de pregrado en Quintana Roo

Un total de 32 médicos internos de pregrado participan en el "Curso de Inducción Básica" en el servicio hospitalario. Este programa de inducción les permitirá el fortalecimiento en la aplicación de sus conocimientos adquiridos durante su formación académica y brindar una atención de calidad a pacientes, los familiares y la comunidad.

La secretaria de Salud Alejandra Aguirre Crespo, informó que en colaboración con instituciones de educación superior se trabaja en la mejora continua de los servicios médicos y es parte del compromiso del gobernador Carlos Joaquín de trabajar unidos con las instituciones educativas, y es en este sentido que se promueve de manera permanente la capacitación del recurso humano en la atención del primer nivel.

Estos profesionales de la salud, explicó, realizarán durante un año su internado de pregrado a partir de enero del 2019 en los Hospitales General de Chetumal, Playa del Carmen y Cancún, con lo cual se reforzará la atención en beneficio de los usuarios de estas unidades médicas.

El curso de inducción inició el día 13 y concluirá el 14 de diciembre en la Sala de Actos de Tercer Nivel de la División de Ciencias de la Salud de la Universidad de Quintana Roo en Chetumal, en donde se abordarán los temas de derechos y obligaciones del médico interno de pregrado, Interculturalidad, elaboración de certificados de defunción y de nacido vivo.

Elementos de comunicación a la comunidad

- La entidad federativa con mayor incidencia* de EDA en menores de cinco años durante la semana epidemiológica 49 es: Tamaulipas(3.3).
- Precedida por Campeche (2.7), Quintana Roo (2.7) y Baja California Sur (2.3).
- En el canal endémico nacional de la semana epidemiológica 49, se observa que los casos de EDA se encuentran en la zona de Éxito.
- En 5 de las 32 entidades federativas (15.6%) se ha incrementado la incidencia, con respecto a la semana anterior ; y 1 entidad muestra más del 5% de incremento con respecto al promedio de las últimas 5 semanas.
- En la semana epidemiológica 49 , 5 entidades federativas presentaron un incremento en el número de casos de EDA con respecto a la semana anterior, siendo las 5 principales: Chiapas (22.2%), Campeche (12.5%), Querétaro (12.5%), San Luis Potosí (5.6%) y Nayarit (4.8%).