

INFORMACIÓN RELEVANTE: ENFERMEDADES DIARREICAS AGUDAS.

FUENTE: DIRECCIÓN GENERAL DE EPIDEMIOLOGÍA (DGE)

- La entidad federativa con mayor incidencia* de EDA en menores de cinco años durante la semana epidemiológica 48 es: Tamaulipas(3.5).
- Precedida por Quintana Roo (2.8) y Campeche (2.4).
- En el canal endémico nacional de la semana epidemiológica 48, se observa que los casos de EDA se encuentran en la zona de Éxito.
- En 16 de las 32 entidades federativas (50%) se ha incrementado la incidencia, con respecto a la semana anterior ; y 6 entidades muestran más del 5% de incremento con respecto al promedio de las últimas 5 semanas.
- En la semana epidemiológica 48 , 16 entidades federativas presentaron un incremento en el número de casos de EDA con respecto a la semana anterior, siendo las 8 principales: Tamaulipas (29.6%), Chihuahua (23.1%), Campeche (20%), Morelos (20%), Zacatecas (19.2%), Puebla (18.2%), Colima (15.8%) y Hidalgo (15.4%).

Información hasta la semana epidemiológica 48 del 2018

Tabla 1. Comparativo de incidencia* de Enfermedad Diarreica Aguda (EDA) en menores de cinco años desde la semana 44 hasta la semana 48, por entidad federativa, México 2018.

Entidad	Semana Epidemiológica					Entidad	Semana Epidemiológica				
	44	45	46	47	48		44	45	46	47	48
Aguascalientes	1.5	2.1	1.6	1.6	1.7	Morelos	1.6	2.1	1.6	1.5	1.8
Baja California	1.6	1.9	1.7	1.7	1.4	Nayarit	2.3	2.8	2.5	2.3	2.1
Baja California Sur	3.5	4.1	3.4	3.2	2.3	Nuevo León	2.7	2.6	2.2	1.6	1.7
Campeche	2.5	2.6	2.5	2.0	2.4	Oaxaca	1.3	1.8	1.7	1.5	1.5
Coahuila	2.3	2.4	1.6	1.5	1.6	Puebla	1.2	1.7	1.3	1.1	1.3
Colima	2.6	2.2	2.5	1.9	2.2	Querétaro	1.8	2.0	1.7	1.7	1.6
Chiapas	1.0	1.3	1.0	1.1	0.9	Quintana Roo	2.5	2.7	2.3	2.5	2.8
Chihuahua	1.9	1.7	1.5	1.3	1.6	San Luis Potosí	1.9	2.5	1.9	2.0	1.8
Distrito Federal	1.5	1.8	1.9	1.8	2.0	Sinaloa	2.2	2.5	1.7	1.6	1.6
Durango	2.4	2.6	2.0	2.0	2.0	Sonora	1.8	1.8	1.6	1.6	1.4
Guanajuato	1.1	1.1	1.0	1.0	0.9	Tabasco	1.9	2.1	1.5	1.5	1.5
Guerrero	1.4	1.8	1.8	1.4	1.4	Tamaulipas	3.0	3.6	3.0	2.7	3.5
Hidalgo	1.2	1.8	1.3	1.3	1.5	Tlaxcala	1.7	2.0	2.1	2.0	2.1
Jalisco	1.1	1.1	1.1	1.1	1.0	Veracruz	1.5	1.8	1.4	1.6	1.5
México	1.3	1.5	1.5	1.5	1.5	Yucatán	2.7	2.9	2.6	2.0	2.1
Michoacán	1.1	1.3	1.1	1.0	1.1	Zacatecas	2.7	3.2	2.7	2.6	3.1
						Nacional	1.6	1.9	1.6	1.5	1.6

Información relevante

Tabla 1:

En la semana epidemiológica 48, 16 entidades federativas presentaron un incremento en el número de casos de EDA con respecto a la semana anterior, siendo las 8 principales:

Tamaulipas	(29.6 %)
Chihuahua	(23.1 %)
Campeche	(20.0 %)
Morelos	(20.0 %)
Zacatecas	(19.2 %)
Puebla	(18.2 %)
Colima	(15.8 %)
Hidalgo	(15.4 %)

Figura 1:

La entidad federativa con mayor incidencia* de EDA en menores de cinco años durante la semana epidemiológica 48 es:

Tamaulipas (3.5)

Precedida por Quintana Roo (2.8) y Campeche (2.4).

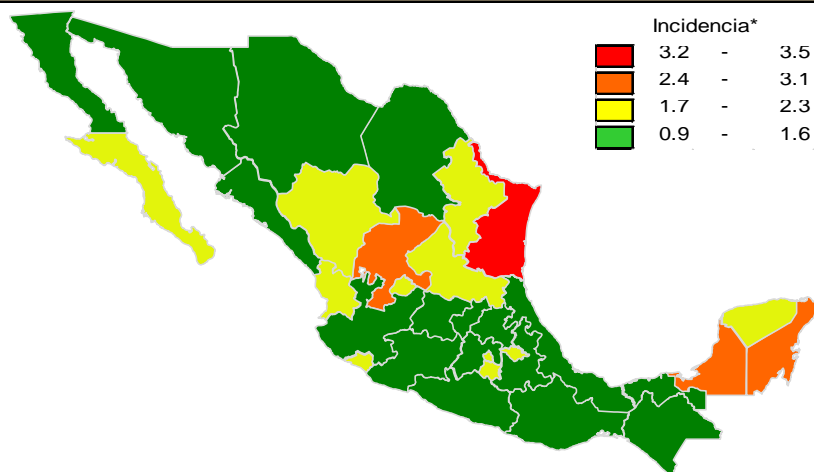
En 16 de las 32 entidades federativas (50%) se ha incrementado la incidencia, con respecto a la semana anterior; y 6 entidades muestran más del 5% de incremento con respecto al promedio de las últimas 5 semanas.

Gáfica 1:

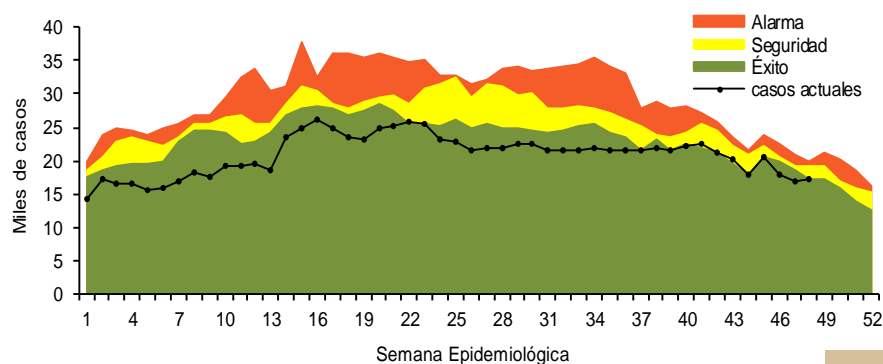
En el canal endémico nacional de la semana epidemiológica 48, se observa que los casos de EDA se encuentran en la zona de Éxito.

*Incidencia semanal por mil menores de 5 años.

Figura 1. Incidencia* de EDA en menores de cinco años durante la semana epidemiológica 48, México, 2018.



Gráfica 1. Casos notificados de EDA, México 2013 - 2018.



Información relevante

Gráfica 2:

Hasta la semana 48 del 2018 se registraron 1,001,151 casos, lo que representa un decremento del 12.2% en el reporte de casos de EDA en menores de cinco años de edad con respecto al mismo periodo del año anterior.

Gráfica 3:

A nivel nacional, en la semana 48 se notifico 2 caso nuevo de EDA por cada 1,000 menores de 5 años.

Acciones realizadas y datos proporcionados por el CENAPRECE, 2018.

6,959 Casas visitadas

22,539 Muestras de humanos (Hisopo rectal) Procesadas

La proporción de casos de EDA en menores de un año es de un 23%.

La razón de tasas de incidencia hombre-mujer es de 1.01%.

De las ocho patologías incluidas en el grupo de EDA, predominan las ocasionadas por otros organismos y las mal definidas con el (94%) de los casos notificados, seguido de las amebiasis (3.7%).

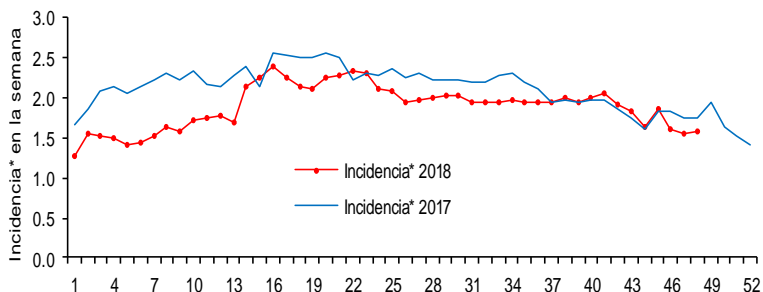
Para la estimación de las EDA se tomaron las notificaciones de Amebiasis intestinal, Shigelosis, Fiebre tifoidea, Giardiasis, Infecciones intestinales por otros organismos y las mal definidas, Intoxicación alimentaria, Paratifoidea y otras salmonelosis y Otras infecciones intestinales debidas a protozoarios.

*Incidencia semanal por mil menores de 5 años.

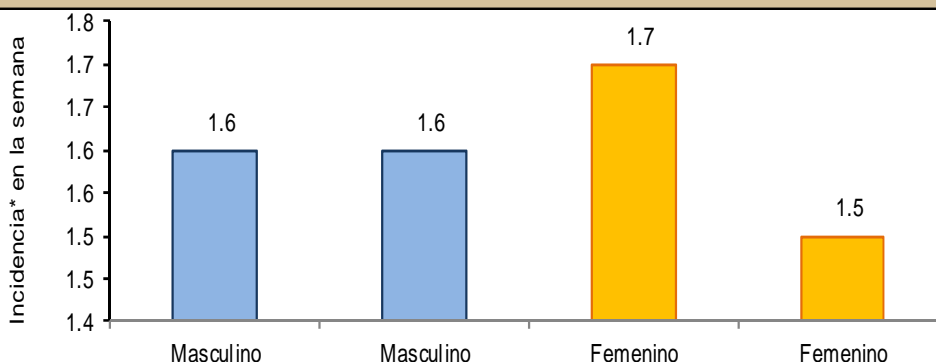
Fuente: SINAVE / DGE / SALUD.

Sistema de Notificación Semanal de casos Nuevos, acceso 13 de Diciembre de 2018.

Gráfica 2. Comparativo de incidencia* de EDA en menores de cinco años por semana epidemiológica, México, 2017 - 2018.



Gráfica 3: Incidencia por grupo de edad y sexo de EDA en menores de cinco años en México



Noticias relevantes

<https://vanguardia.com.mx/articulo/afirman-bajan-30-los-embarazos-adolescentes-en-coahuila>

Afirman bajan 30% los embarazos adolescentes en Coahuila

El secretario de Salud, Roberto Bernal Gómez, indicó que Coahuila ofrece mejores servicios de atención médica, al tiempo que reconoció que hay nuevos retos para el próximo año. Tras comparecer ante el Congreso del Estado de Coahuila, el secretario de Salud, Roberto Bernal Gómez, indicó que Coahuila ofrece mejores servicios de atención médica, al tiempo que reconoció que hay nuevos retos para el próximo año.

En su intervención destacó la entrega de 26 nuevas ambulancias a unidades de Salud en toda la entidad, y la mejoría del abasto de medicamentos durante el presente año, que alcanzó a duplicarse.

“Estamos conscientes que este es un tema que requerimos mejorar, y estamos trabajando para eficientar la compra y distribución de material de curación y medicinas”, apuntó.

Al abordar el tema de la prevención del embarazo en adolescentes, destacó que el trabajo emprendido y las campañas dirigidas han permitido disminuir en un 30 por ciento la cantidad de nacimientos en menores de 15 años. Durante 2017, se presentaron 169 nacimientos y para lo que va del presente año se contabilizan 96, recordó.

Ante los diputados, Bernal Gómez señaló que Coahuila es uno de los primeros estados cardioprotectados del país; es la segunda entidad donde se realizan cirugías metabólicas y bariátricas de mínima invasión.

Elementos de comunicación a la comunidad

- La entidad federativa con mayor incidencia* de EDA en menores de cinco años durante la semana epidemiológica 48 es: Tamaulipas(3.5).
- Precedida por Quintana Roo (2.8) y Campeche (2.4).
- En el canal endémico nacional de la semana epidemiológica 48, se observa que los casos de EDA se encuentran en la zona de Éxito.
- En 16 de las 32 entidades federativas (50%) se ha incrementado la incidencia, con respecto a la semana anterior ; y 6 entidades muestran más del 5% de incremento con respecto al promedio de las últimas 5 semanas.
- En la semana epidemiológica 48 , 16 entidades federativas presentaron un incremento en el número de casos de EDA con respecto a la semana anterior, siendo las 8 principales: Tamaulipas (29.6%), Chihuahua (23.1%), Campeche (20%), Morelos (20%), Zacatecas (19.2%), Puebla (18.2%), Colima (15.8%) y Hidalgo (15.4%).