

INFORMACIÓN RELEVANTE: ENFERMEDADES DIARREICAS AGUDAS.

FUENTE: DIRECCIÓN GENERAL DE EPIDEMIOLOGÍA (DGE)

- La entidad federativa con mayor incidencia* de EDA en menores de cinco años durante la semana epidemiológica 47 es: Baja California Sur(3.1).
- Precedida por Zacatecas (2.7), Quintana Roo (2.5) y Nayarit (2.3).
- En el canal endémico nacional de la semana epidemiológica 47, se observa que los casos de EDA se encuentran en la zona de Éxito.
- En 3 de las 32 entidades federativas (9.4%) se ha incrementado la incidencia, con respecto a la semana anterior ; y ninguna más del 5% de incremento con respecto al promedio de las últimas 5 semanas.
- En la semana epidemiológica 47 , 3 entidades federativas presentaron un incremento en el número de casos de EDA con respecto a la semana anterior, siendo las 3 principales: Veracruz (14.3%), Quintana Roo (8.7%) y San Luis Potosí (5.3%).

Información hasta la semana epidemiológica 47 del 2018

Tabla 1. Comparativo de incidencia* de Enfermedad Diarreica Aguda (EDA) en menores de cinco años desde la semana 43 hasta la semana 47, por entidad federativa, México 2018.

Entidad	Semana Epidemiológica					Entidad	Semana Epidemiológica				
	43	44	45	46	47		43	44	45	46	47
Aguascalientes	2.0	1.5	2.1	1.6	1.6	Morelos	2.2	1.6	2.1	1.6	1.5
Baja California	1.9	1.6	1.9	1.7	1.7	Nayarit	2.2	2.3	2.8	2.6	2.3
Baja California Sur	4.4	3.5	4.1	3.3	3.1	Nuevo León	2.4	2.7	2.6	2.2	1.6
Campeche	3.0	2.5	2.6	2.5	2.0	Oaxaca	1.8	1.3	1.8	1.6	1.4
Coahuila	2.3	2.3	2.4	1.5	1.5	Puebla	1.4	1.2	1.6	1.3	1.1
Colima	2.1	2.6	2.2	2.5	1.9	Querétaro	1.9	1.8	2.0	1.7	1.7
Chiapas	1.7	1.0	1.3	1.0	1.0	Quintana Roo	3.0	2.5	2.7	2.3	2.5
Chihuahua	1.7	1.9	1.6	1.4	1.2	San Luis Potosí	2.2	1.9	2.5	1.9	2.0
Distrito Federal	1.7	1.5	1.8	1.9	1.8	Sinaloa	2.5	2.2	2.5	1.7	1.6
Durango	2.5	2.4	2.6	2.0	2.0	Sonora	2.0	1.8	1.8	1.6	1.5
Guanajuato	1.2	1.1	1.1	1.0	1.0	Tabasco	2.2	1.9	2.1	1.5	1.5
Guerrero	1.6	1.4	1.8	1.7	1.3	Tamaulipas	2.8	3.0	3.6	3.0	2.7
Hidalgo	1.5	1.2	1.8	1.3	1.3	Tlaxcala	2.5	1.7	2.0	2.1	2.0
Jalisco	1.2	1.1	1.1	1.1	1.1	Veracruz	1.6	1.5	1.8	1.4	1.6
México	1.5	1.3	1.5	1.5	1.4	Yucatán	2.6	2.7	2.9	2.6	2.0
Michoacán	1.2	1.1	1.3	1.1	1.0	Zacatecas	2.8	2.7	3.2	2.7	2.7
Nacional	1.8	1.6	1.9	1.6	1.5						

Información relevante

Tabla 1:

En la semana epidemiológica 47, 3 entidades federativas presentaron un incremento en el número de casos de EDA con respecto a la semana anterior, siendo las 3 principales:

- Veracruz (14.3 %)
- Quintana Roo (8.7 %)
- San Luis Potosí (5.3 %)

Figura 1:

La entidad federativa con mayor incidencia* de EDA en menores de cinco años durante la semana epidemiológica 47 es:

- Baja California Sur (3.1)

Precedida por Zacatecas (2.7), Quintana Roo (2.5) y Nayarit (2.3).

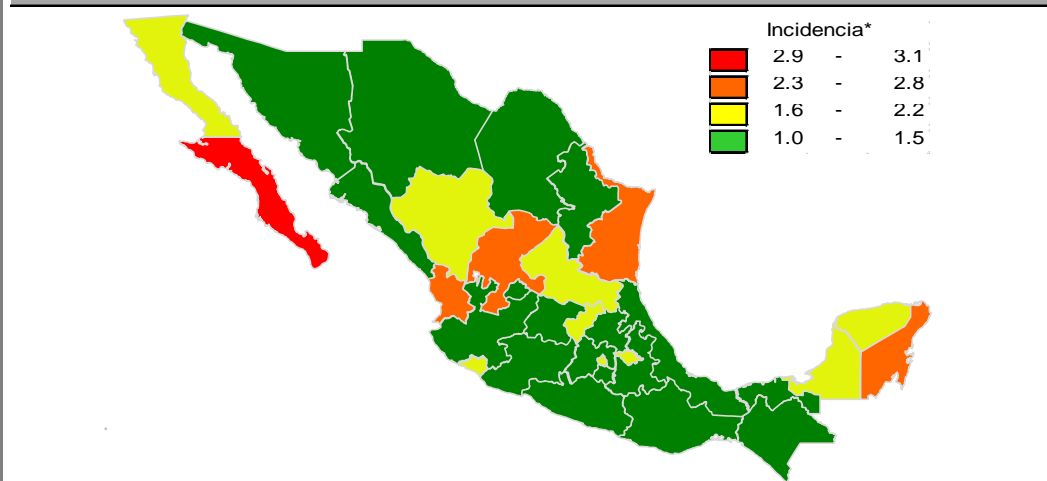
En 3 de las 32 entidades federativas (9.4%) se ha incrementado la incidencia, con respecto a la semana anterior; y ninguna más del 5% de incremento con respecto al promedio de las últimas 5 semanas.

Gáfica 1:

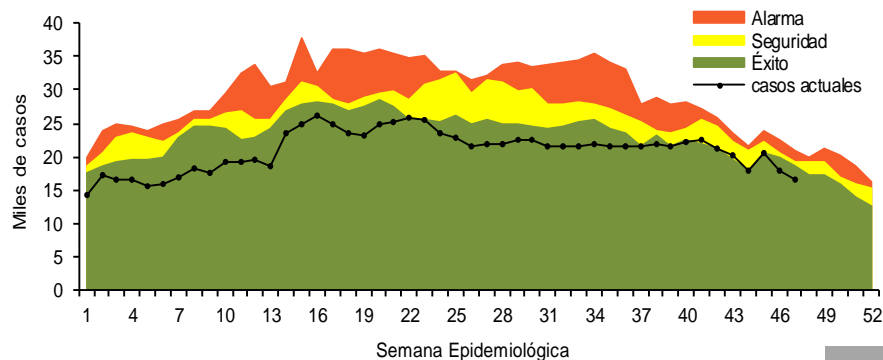
En el canal endémico nacional de la semana epidemiológica 47, se observa que los casos de EDA se encuentran en la zona de Éxito.

Incidencia semanal por mil menores de 5 años.

Figura 1. Incidencia* de EDA en menores de cinco años durante la semana epidemiológica 47, México, 2018.



Gráfica 1. Casos notificados de EDA, México 2013 - 2018.



Información relevante

Gráfica 2:

Hasta la semana 47 del 2018 se registraron 983,225 casos, lo que representa un decremento del 12.3% en el reporte de casos de EDA en menores de cinco años de edad con respecto al mismo período del año anterior.

Gráfica 3:

A nivel nacional, en la semana 47 se notificó 2 caso nuevo de EDA por cada 1,000 menores de 5 años.

Acciones realizadas y datos proporcionados por el CENAPRECE, 2018.

6,959 Casas visitadas

22,539 Muestras de humanos (Hisopo rectal) Procesadas

La proporción de casos de EDA en menores de un año es de un 23%.

La razón de tasas de incidencia hombre-mujer es de 1.01%.

De las ocho patologías incluidas en el grupo de EDA, predominan las ocasionadas por otros organismos y las mal definidas con el (94%) de los casos notificados, seguido de las amebiasis (3.7%).

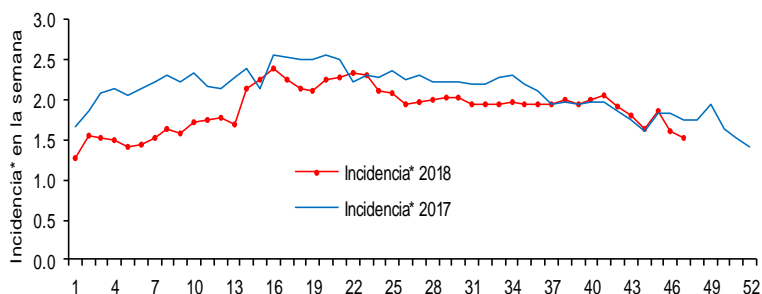
Para la estimación de las EDA se tomaron las notificaciones de Amebiasis intestinal, Shigelosis, Fiebre tifoidea, Giardiasis, Infecciones intestinales por otros organismos y las mal definidas, Intoxicación alimentaria, Paratifoidea y otras salmonelosis y Otras infecciones intestinales debidas a protozoarios.

*Incidencia semanal por mil menores de 5 años.

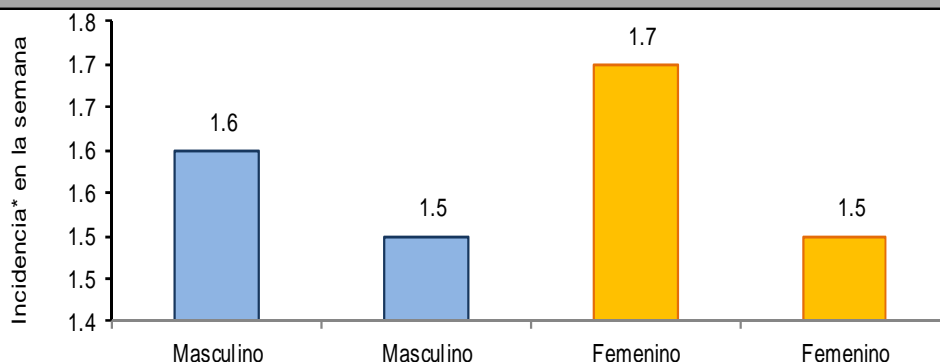
Fuente: SINAVE / DGE / SALUD.

Sistema de Notificación Semanal de casos Nuevos, acceso 06 de Diciembre de 2018.

Gráfica 2. Comparativo de incidencia* de EDA en menores de cinco años por semana epidemiológica, México, 2017 - 2018.



Gráfica 3: Incidencia por grupo de edad y sexo de EDA en menores de cinco años en México



Noticias relevantes

<https://www.elsoldetlaxcala.com.mx/local/finaliza-temporada-de-calor-sin-casos-graves-reporta-sesa-2736240.html>

Finaliza temporada de calor sin casos graves, reporta Sesa

Tras la temporada de calor, los miles de casos de Enfermedades Diarreicas Agudas (EDA) que hubo en Tlaxcala se mantuvieron dentro de comportamiento esperado este año, por lo que no hubo casos graves ni defunciones, informó la Secretaría de Salud (Sesa) en el estado.

Básicamente, la falta de higiene en los alimentos aunado a la mala alimentación en las familias y comidas en la calle originó el padecimiento en la población en general, principalmente en niños menores de cinco años y adultos.

La Sesa informó que el promedio de casos semanales fue de mil 586, aumentando en mayo en las semanas 20 a la 25, aun así, hubo una disminución en comparación al año pasado. Las principales notificaciones fueron amebiasis intestinal, fiebre tifoidea, infecciones intestinales por otros organismos, intoxicación alimentaria, paratifoidea, shigelosis y otras.

Los municipios con mayor tasa de incidencia fueron Apizaco, Tlaxcala, Santa Cruz Tlaxcala, Xicohtzinco y Papalotla.

La dependencia estatal especificó que el departamento de Epidemiología captó una baja en las EDA de este año, de 11.3 %.

Elementos de comunicación a la comunidad

- La entidad federativa con mayor incidencia* de EDA en menores de cinco años durante la semana epidemiológica 47 es: Baja California Sur(3.1).
- Precedida por Zacatecas (2.7), Quintana Roo (2.5) y Nayarit (2.3).
- En el canal endémico nacional de la semana epidemiológica 47, se observa que los casos de EDA se encuentran en la zona de Éxito.
- En 3 de las 32 entidades federativas (9.4%) se ha incrementado la incidencia, con respecto a la semana anterior ; y ninguna más del 5% de incremento con respecto al promedio de las últimas 5 semanas.
- En la semana epidemiológica 47 , 3 entidades federativas presentaron un incremento en el número de casos de EDA con respecto a la semana anterior, siendo las 3 principales: Veracruz (14.3%), Quintana Roo (8.7%) y San Luis Potosí (5.3%).