

INFORMACIÓN RELEVANTE: ENFERMEDADES DIARREICAS AGUDAS.

FUENTE: DIRECCIÓN GENERAL DE EPIDEMIOLOGÍA (DGE)

- La entidad federativa con mayor incidencia* de EDA en menores de cinco años durante la semana epidemiológica 44 es: Baja California Sur(3.4).
- Precedida por Yucatán (2.7), Zacatecas (2.7), Colima (2.6), Nuevo León
- En el canal endémico nacional de la semana epidemiológica 44, se observa que los casos de EDA se encuentran en la zona de Éxito.
- En 6 de las 32 entidades federativas (18.8%) se ha incrementado la incidencia, con respecto a la semana anterior ; y 1 entidad muestra más del 5% de incremento con respecto al promedio de las últimas 5 semanas.
- En la semana epidemiológica 44 , 6 entidades federativas presentaron un incremento en el número de casos de EDA con respecto a la semana anterior, siendo las 6 principales: Colima (23.8%), Chihuahua (18.8%), Nuevo León (8.3%), Tamaulipas (7.1%), Nayarit (4.5%) y Yucatán (3.8%).

Información hasta la semana epidemiológica 44 del 2018

Tabla 1. Comparativo de incidencia* de Enfermedad Diarreica Aguda (EDA) en menores de cinco años desde la semana 40 hasta la semana 44, por entidad federativa, México 2018.

Entidad	Semana Epidemiológica					Entidad	Semana Epidemiológica				
	40	41	42	43	44		40	41	42	43	44
Aguascalientes	2.4	2.2	1.9	2.0	1.5	Morelos	1.8	2.2	2.0	2.2	1.6
Baja California	1.9	1.7	1.6	1.9	1.6	Nayarit	2.7	2.8	2.8	2.2	2.3
Baja California Sur	4.4	5.0	4.6	4.4	3.4	Nuevo León	2.6	3.1	2.7	2.4	2.6
Campeche	3.2	3.1	3.5	3.0	2.5	Oaxaca	2.1	2.0	2.1	1.8	1.2
Coahuila	3.1	3.3	2.6	2.3	2.3	Puebla	1.8	2.0	1.7	1.3	1.2
Colima	2.5	2.5	2.2	2.1	2.6	Querétaro	2.2	2.3	2.3	1.9	1.8
Chiapas	1.9	2.1	1.9	1.7	1.1	Quintana Roo	2.6	3.1	2.7	3.0	2.4
Chihuahua	2.0	2.0	1.8	1.6	1.9	San Luis Potosí	2.2	2.6	2.3	2.2	1.9
Distrito Federal	1.8	1.8	1.7	1.7	1.4	Sinaloa	3.4	2.8	2.7	2.5	2.1
Durango	3.0	2.9	2.7	2.5	2.4	Sonora	2.2	2.1	2.2	2.0	1.8
Guanajuato	1.3	1.3	1.3	1.2	1.1	Tabasco	2.2	2.2	2.4	2.2	1.8
Guerrero	1.7	1.9	1.8	1.6	1.4	Tamaulipas	2.9	3.4	3.0	2.8	3.0
Hidalgo	1.5	1.6	1.4	1.5	1.2	Tlaxcala	2.9	2.9	2.6	2.5	1.7
Jalisco	1.4	1.2	1.1	1.2	1.1	Veracruz	1.8	1.7	1.7	1.6	1.5
México	1.6	1.5	1.5	1.5	1.3	Yucatán	3.0	3.1	3.1	2.6	2.7
Michoacán	1.4	1.2	1.2	1.2	1.1	Zacatecas	3.7	3.3	3.2	2.8	2.7
						Nacional	2.0	2.0	1.9	1.8	1.6

Información relevante

Tabla 1:

En la semana epidemiológica 44, 6 entidades federativas presentaron un incremento en el número de casos de EDA con respecto a la semana anterior, siendo las 6 principales:

Colima	(23.8 %)
Chihuahua	(18.8 %)
Nuevo León	(8.3 %)
Tamaulipas	(7.1 %)
Nayarit	(4.5 %)
Yucatán	(3.8 %)

Figura 1:

La entidad federativa con mayor incidencia* de EDA en menores de cinco años durante la semana epidemiológica 44 es:

Baja California Sur	(3.4)
---------------------	---------

Precedida por Yucatán (2.7), Zacatecas (2.7), Colima (2.6), Nuevo León (2.6) y Campeche (2.5).

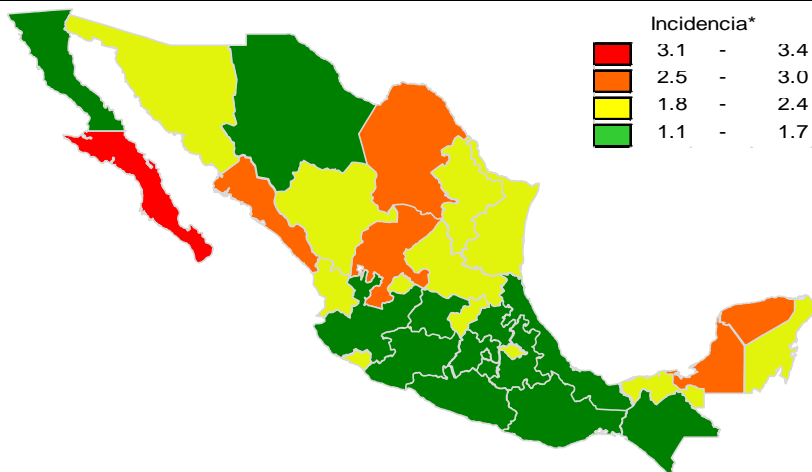
En 6 de las 32 entidades federativas (18.8%) se ha incrementado la incidencia, con respecto a la semana anterior; y 1 entidad muestra más del 5% de incremento con respecto al promedio de las últimas 5 semanas.

Gáfica 1:

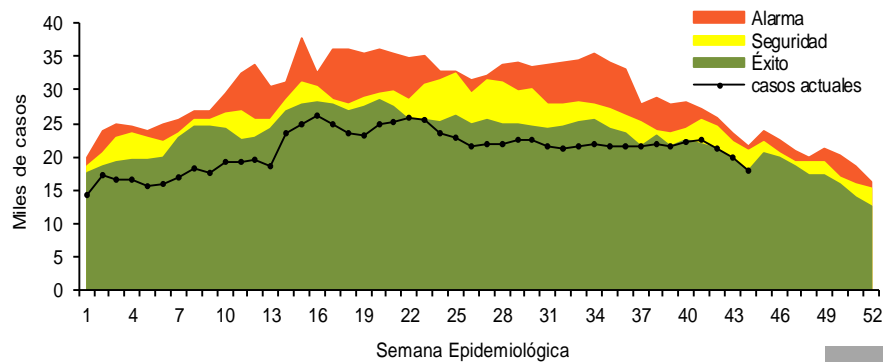
En el canal endémico nacional de la semana epidemiológica 44, se observa que los casos de EDA se encuentran en la zona de Éxito.

*Incidencia semanal por mil menores de 5 años.

Figura 1. Incidencia* de EDA en menores de cinco años durante la semana epidemiológica 44, México, 2018.



Gráfica 1. Casos notificados de EDA, México 2013 - 2018.



Información relevante

Gráfica 2:
Hasta la semana 44 del 2018 se registraron 927,092 casos, lo que representa un decremento del 12.7% en el reporte de casos de EDA en menores de cinco años de edad con respecto al mismo período del año anterior.

Gráfica 3:

A nivel nacional, en la semana 44 se notificó 2 caso nuevo de EDA por cada 1,000 menores de 5 años.

Acciones realizadas y datos proporcionados por el CENAPRECE, 2018.

6,959	Casas visitadas
22,539	Muestras de humanos (Hisopo rectal) Procesadas

La proporción de casos de EDA en menores de un año es de un 23%.

La razón de tasas de incidencia hombre-mujer es de 1%.

De las ocho patologías incluidas en el grupo de EDA, predominan las ocasionadas por otros organismos y las mal definidas con el (94%) de los casos notificados, seguido de las amebiasis (3.8%).

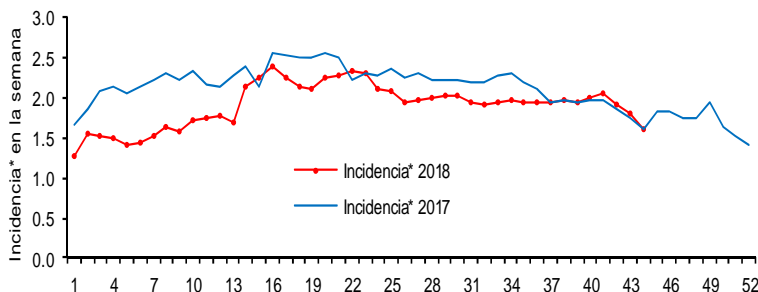
Para la estimación de las EDA se tomaron las notificaciones de Amebiasis intestinal, Shigelosis, Fiebre tifoidea, Giardiasis, Infecciones intestinales por otros organismos y las mal definidas, Intoxicación alimentaria, Paratifoidea y otras salmonelosis y Otras infecciones intestinales debidas a protozoarios.

*Incidencia semanal por mil menores de 5 años.

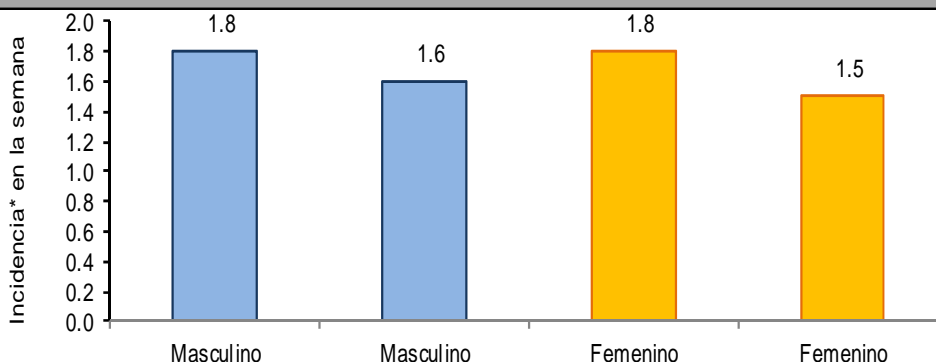
Fuente: SINAVE / DGE / SALUD.

Sistema de Notificación Semanal de casos Nuevos, acceso 15 de Noviembre de 2018.

Gráfica 2. Comparativo de incidencia* de EDA en menores de cinco años por semana epidemiológica, México, 2017 - 2018.



Gráfica 3: Incidencia por grupo de edad y sexo de EDA en menores de cinco años en México



Noticias relevantes

<https://www.tribuna.com.mx/sonora/Secretaria-de-Salud-brinda-curso-de-atencion-para-infantes-y-adolescentes-20181114-0123.html>

Secretaría de Salud brinda curso de atención para infantes y adolescentes

Se tiene como propósito la prevención, tratamiento y control de los padecimientos más frecuentes. Hermosillo, Sonora.- Con el propósito de capacitar al personal de las Jurisdicciones Sanitarias del Estado y que atienden a la población de menores de edad, la Secretaría de Salud a través del PASIA, Programa de Atención a la Salud de la Infancia y la Adolescencia brinda Curso de Atención Integrada.

El PASIA tiene como propósito general la prevención, tratamiento y control de los padecimientos más frecuentes en la infancia después de la etapa neonatal, así como la implementación de la atención integrada en los Servicios de Salud de Sonora del niño desde los cero a los 19 años.

Manuel Carvajal Burruel, director General de Servicios de Salud a la Persona en representación del Secretario de Salud, Enrique Clausen Iberri inauguró el curso y comentó que, este Curso-Taller tiene el propósito de capacitar al personal de salud del primer nivel de atención en los temas de Atención Integrada en la Infancia y Adolescencia, que permitan proporcionar un servicio médico de calidad para la detección oportuna de padecimientos, así como otorgar un tratamiento adecuado y mejorar el pronóstico, con la finalidad de reducir la mortalidad y la morbilidad en este grupo de edad.

Así mismo, agregó, deseo felicitar a todos los asistentes por ser los protagonistas del cambio y, de igual manera, pedirles su mayor esfuerzo para alcanzar la meta final que es ofrecer Atención Integrada de calidad a los niños y adolescentes en el Estado de Sonora.

Elementos de comunicación a la comunidad

- La entidad federativa con mayor incidencia* de EDA en menores de cinco años durante la semana epidemiológica 44 es: Baja California Sur(3.4).
- Precedida por Yucatán (2.7), Zacatecas (2.7), Colima (2.6), Nuevo León (2.6) y Campeche (2.5).
- En el canal endémico nacional de la semana epidemiológica 44, se observa que los casos de EDA se encuentran en la zona de Éxito.
- En 6 de las 32 entidades federativas (18.8%) se ha incrementado la incidencia, con respecto a la semana anterior ; y 1 entidad muestra más del 5% de incremento con respecto al promedio de las últimas 5 semanas.
- En la semana epidemiológica 44 , 6 entidades federativas presentaron un incremento en el número de casos de EDA con respecto a la semana anterior, siendo las 6 principales: Colima (23.8%), Chihuahua (18.8%), Nuevo León (8.3%), Tamaulipas (7.1%), Nayarit (4.5%) y Yucatán (3.8%).