



# CONOCIMIENTO Y PRIORIDADES DE DESARROLLO LOCAL

RESULTADOS DE LA CONSULTA NACIONAL A  
ALCALDES Y AUTORIDADES LOCALES 2016-2017



**ANA CECILIA DE ALBA**  
SEMINARIO DE POLÍTICA SOCIAL, SEDESOL  
NOVIEMBRE 2018

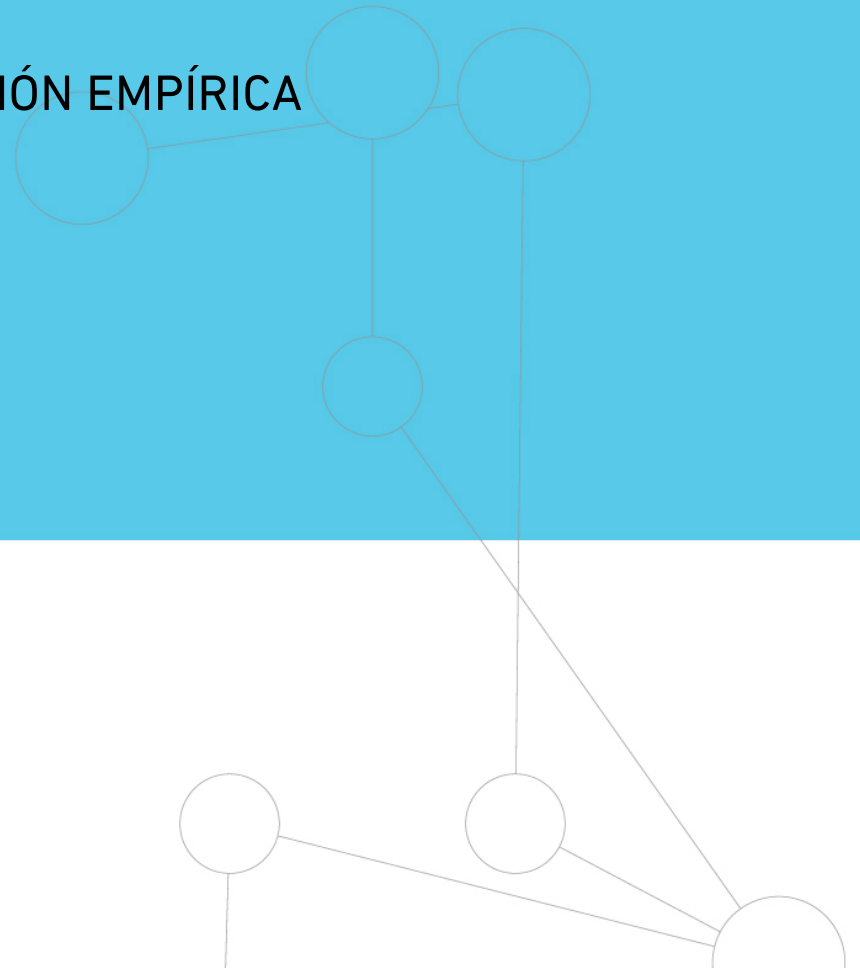
# ESTRUCTURA DE LA PRESENTACIÓN

INTRODUCCIÓN: MOTIVACIÓN DEL ESTUDIO

METODOLOGÍA: INSTRUMENTO Y APROXIMACIÓN EMPÍRICA

RESULTADOS

REFLEXIONES FINALES



# INTRODUCCIÓN

## MOTIVACIÓN

Los tomadores de decisiones subnacionales importan para el desarrollo local (atribuciones y características personales)

La literatura sobre descentralización asume que los gobiernos locales conocen mejor las necesidades locales, ¿es así? (Alderman, 2002; Schultz and Libman, 2015)

## OBJETIVO

La intención del estudio es evaluar el conocimiento local de las autoridades municipales y entender la lógica detrás de la inversión pública municipal.



# INTRODUCCIÓN

## PREGUNTAS DE INVESTIGACIÓN

**CONOCIMIENTO LOCAL:** ¿Conocen las autoridades municipales su municipio y las necesidades de su población?

**TOMA DE DECISIONES:** ¿Qué motiva la inversión municipal?, ¿qué tipo de información utilizan los alcaldes como referencia?

¿Qué incidencia tienen características personales como edad, experiencia, afiliación política, entre otras?

# METODOLOGÍA

Encuesta fácil y breve. 18 reactivos,

Envío electrónico y por correo postal.  
Cobertura nacional. Autoridades en funciones y electas en 2016.

Tasa de respuesta 13% | 9.78% (335 alcaldes)

## INSTRUMENTO

Sección I. Información general: edad, sexo, lugar de nacimiento, educación, lengua materna, afiliación política, nexos familiares, experiencia.

Sección II. Caracterización municipal: experiencia como alcalde, problemas y grupos prioritarios, localidades.

Sección III. Prioridades municipales: criterios de inversión, prioridades de gobierno, causas de pobreza, elecciones.

Sección IV. Información disponible. Fuentes de información, experto municipal.

Sección V. Escenarios hipotéticos.



*La encuesta fue financiada directamente por el Institute for Human Security de la Escuela Fletcher de la Universidad de Tufts; e indirectamente por CONACYT y The Fletcher School of Law and Diplomacy. El levantamiento de la encuesta corrió a cargo de Policy Lab.*

# METODOLOGÍA

Conocimiento local.

$$k_{1i} = a + \beta_1 \delta_i + \varepsilon_i$$

En donde  $k_{1i} = \sum_{n=1}^4 (\alpha_n)$ , es decir, la sumatoria que refleja el conocimiento de la autoridad municipal sobre el tipo de localidades en su municipio, según población. Y  $\delta_i$  es un vector de variables demográficas del alcalde.

$$k_{2i} = a + \beta_1 k_{1i} + \beta_2 \delta_i + \varepsilon_i$$

$k_{2i}$  se refiere a la sensibilidad del alcalde para identificar el tipo de localidad que requiere más atención pública. Es una variable que toma el valor de 1 si el alcalde señala como prioritaria el tipo de localidad que tiene el índice de rezago social promedio más alto.

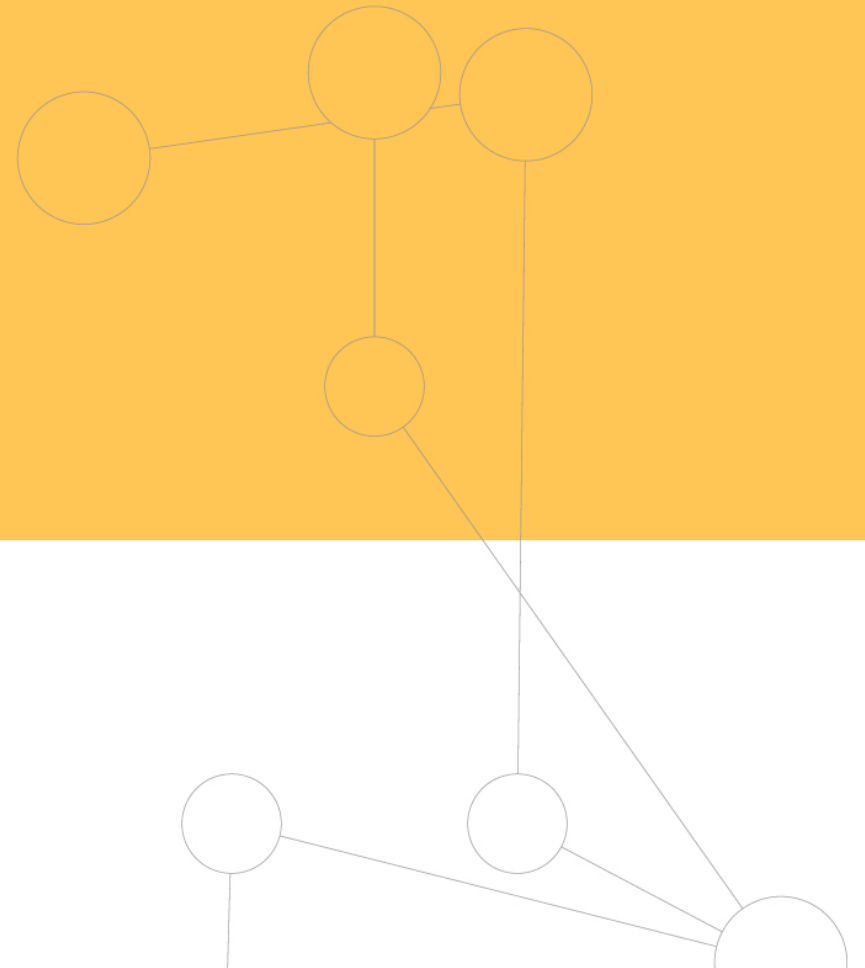
$$k_{2i} = \begin{cases} 1 \\ 0 \end{cases}$$

# RESULTADOS

PERFIL DE PARTICIPANTES: MUNICIPIOS Y AUTORIDADES

CONOCIMIENTO

TOMA DE DECISIONES



# MUNICIPIOS PARTICIPANTES



Levine & Glick (2018) EUA tasa de respuesta de 33% y 5%. Tasa de respuesta ~10%. Recordatorios online.

Baja California Sur, Colima, Tabasco

Niveles de población y pobreza promedio similares a los del total.

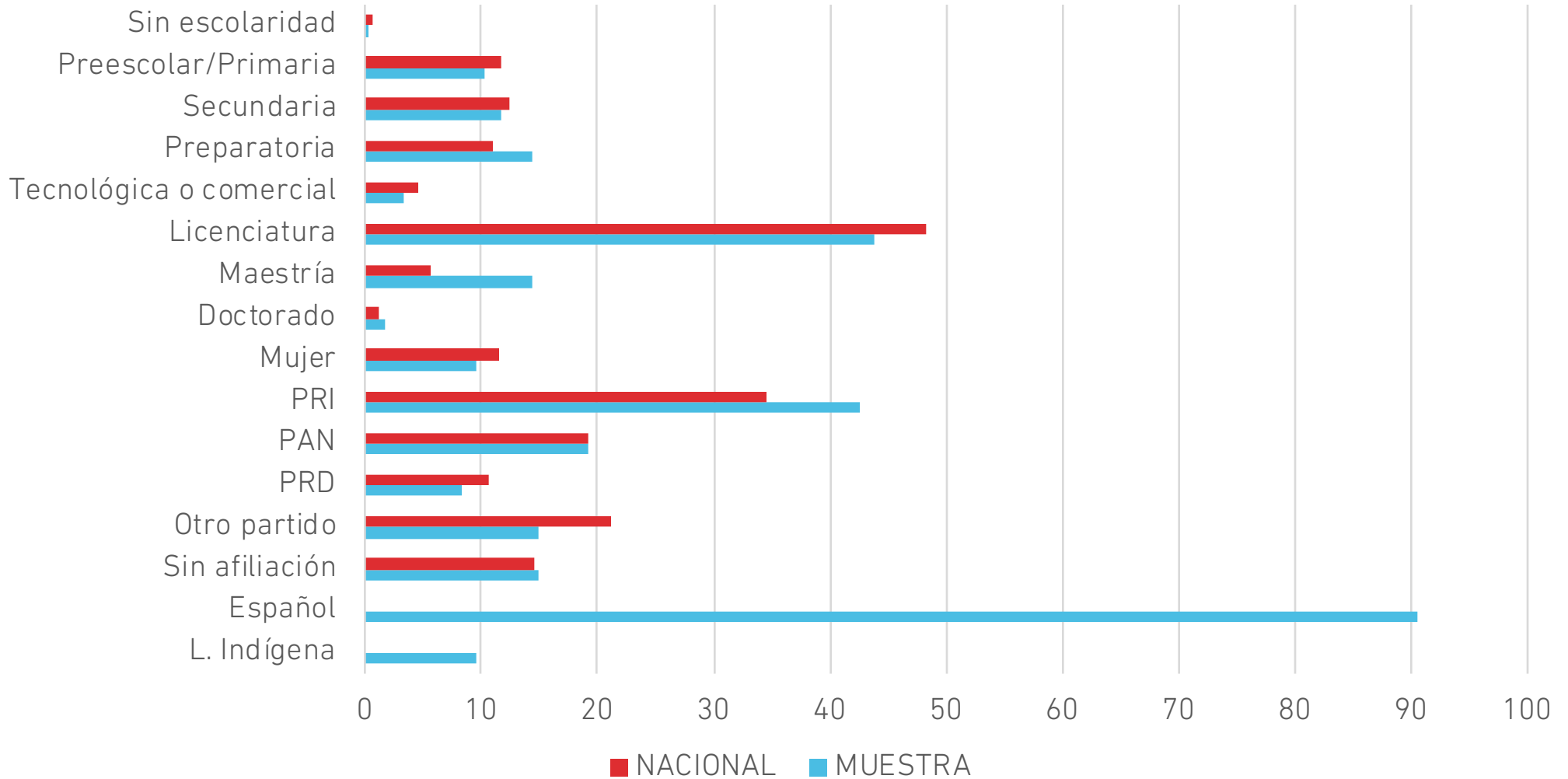


# MUNICIPIOS PARTICIPANTES

VARIABLE	MENOS DE 2,500		2,500 A 15,000		15,000 A 100,000		MÁS DE 100,000	
	MUESTRA	CENSO	MUESTRA	CENSO	MUESTRA	CENSO	MUESTRA	CENSO
<b>Población</b>	1,312.58	1,301.78	1,312.58	7,546.46	61,031.8	45,748.24	414,860.1	358,751.1
<b>% Pobreza</b>	73.24	73.8	73.24	71.52	62.89	67.42	37.43	41.1
<b>% Extrema pobreza</b>	30.46	32.88	30.46	27.49	19.73	24.78	6.32	8.52
<b>% Educación</b>	38.28	35.18	38.28	32.73	28.77	30.5	18.04	18.21
<b>% Salud</b>	41.95	40.71	41.95	34.46	34.57	34.83	30.23	30.37
<b>% Seguridad Social</b>	83.46	84.92	83.46	82.18	76.46	78.77	52.3	56.03
<b>% Condiciones Vivienda</b>	29.14	32.41	29.14	26.38	20.06	25.27	10.69	13.79
<b>% Servicios públicos</b>	59.21	64.93	59.21	53.92	39.55	48.82	13.01	19.12
<b>% Nutrición</b>	26.54	27.9	26.54	28.41	26.15	28.52	23.06	24.57
<b>% Línea de Bienestar</b>	74.28	74.68	74.28	73.7	66.31	70.2	44.69	47.53
<b>% Línea Bienestar Mínimo</b>	42.42	43.3	42.42	40.1	31.95	36.43	13.32	15.21



# AUTORIDADES PARTICIPANTES



*Fuente: Censo Nacional de Gobiernos Municipales y Delegacionales 2017. INEGI 2018. Y el Directorio Nacional de INAFED, que incluye 2,363 alcaldes en funciones entre febrero 2014 y diciembre 2021.*



# CONOCIMIENTO

**CONOCIMIENTO LOCAL:** ¿Conocen las autoridades municipales su municipio y las necesidades de su población?

## NECESIDADES DE LOCALIDAD

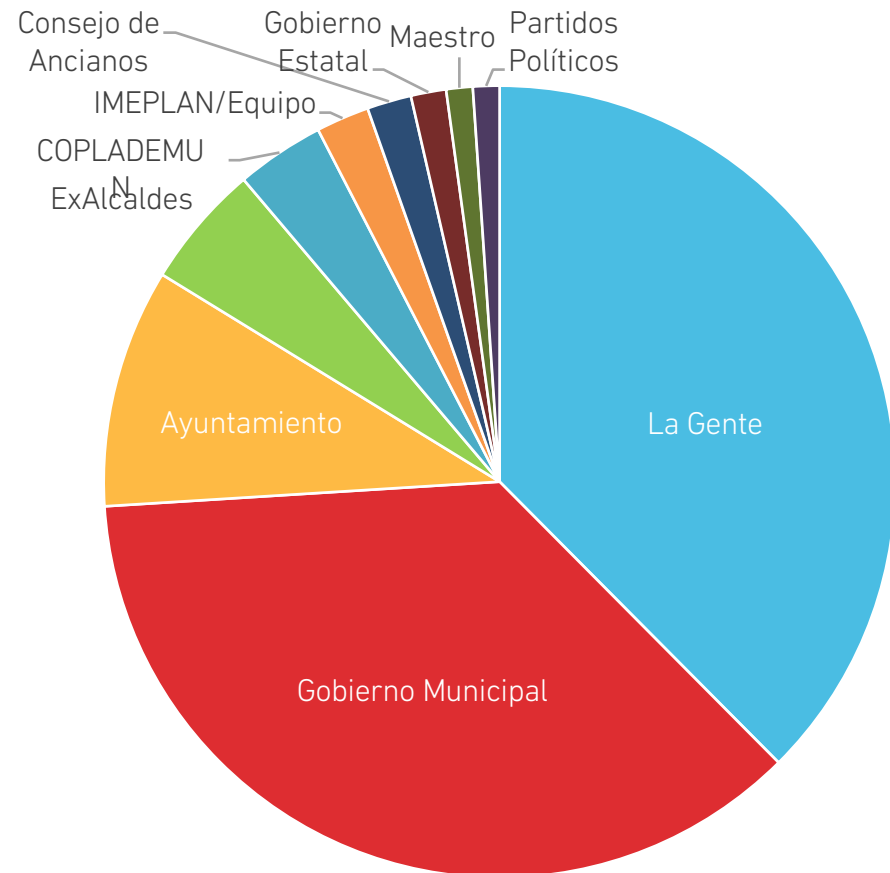
TIPO DE LOCALIDAD	No	Si			%
	25	14	0	14	4.68
50	19	10	29	9.7	
75	46	71	117 (+2)	39.8	
100	24	112 <sup>37.8%</sup>	136 (+1)	45.82	
	103	193	296	100	
%	34.8	65.2			

# INFORMACIÓN

**INFORMACIÓN:** ¿Qué tipo de información utilizan los alcaldes como referencia?

Fuente	Recibe	Usa
<b>Gob. Federal</b>	82.1	24.9
<b>OSC</b>	40.5	
<b>Academia</b>	37.9	11.5
<b>OI</b>	19	
<b>Equipo</b>		79.8
<b>La Gente</b>		75.1
<b>Consulta</b>		36.8
<b>INEGI</b>		45.1
<b>Experiencia</b>		58.1
<b>Medios</b>		14.4
<b>Asesores ext.</b>		10.8

N=277



**EXPERTO MUNICIPAL**

# INFORMACIÓN

## Gobierno Federal

Recibe	Utiliza información			
	NR	No	Si	Total
NR	16%	1%	0%	16%
No	0%	13%	2%	15%
Si	1%	49%	19%	69%

## Academia

Recibe	Utiliza información			
	NR	No	Si	Total
NR	16%	1%	0%	16%
No	1%	49%	2%	52%
Si	0%	24%	7%	32%
Total	17%	73%	10%	100%

## Gob. Federal/INEGI, CONEVAL

Recibe	Utiliza información			
	NR	No	Si	Total
NR	16%	1%	0%	16%
No	0%	11%	4%	15%
Si	1%	34%	34%	69%

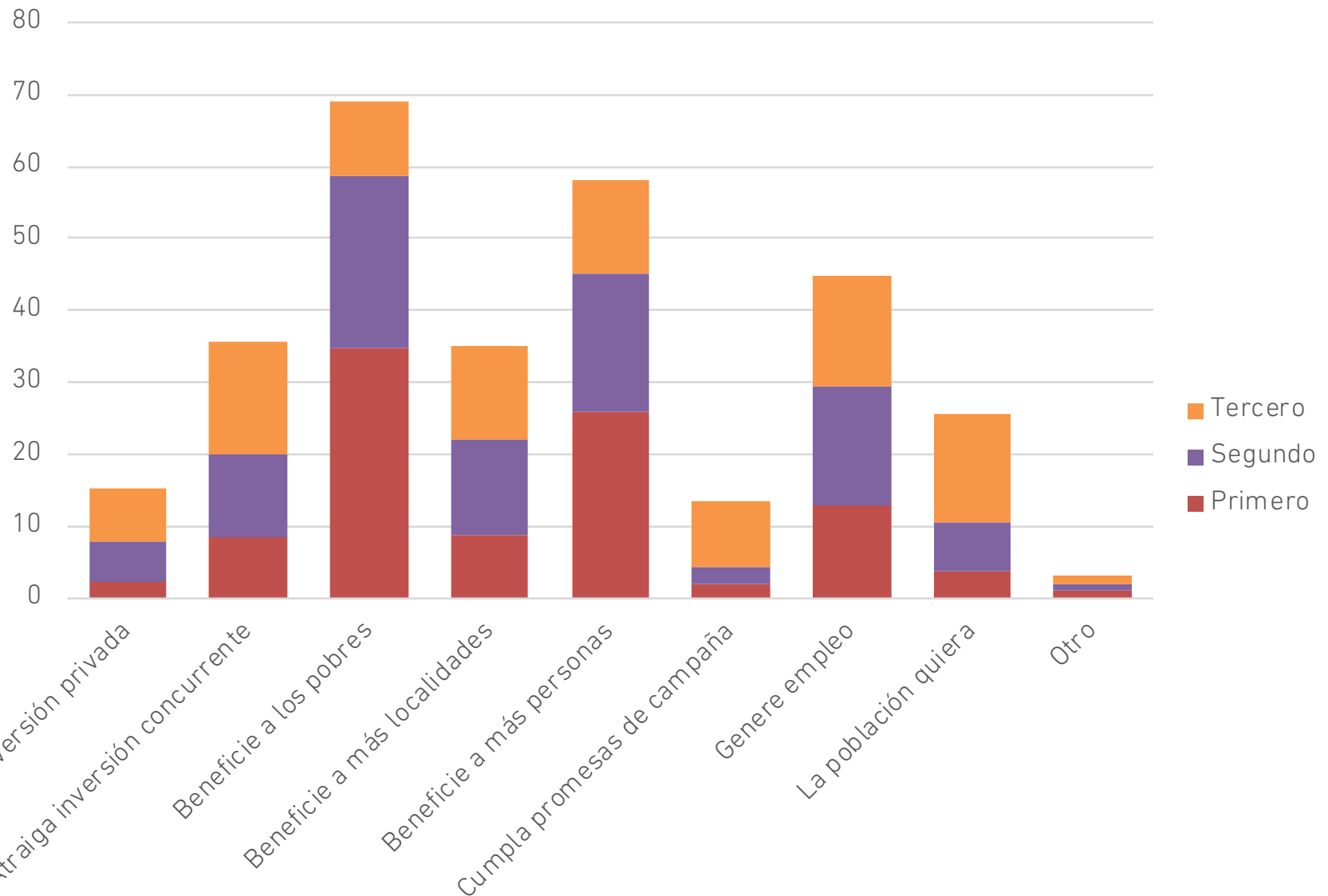
Mas del 80% conoce fondos (82.4) y programas (86.3) relevantes.

37.5% conoce programas implementados por alcaldes anteriores. Solo el 38% de éstos (14.3% del total) dieron ejemplos, entre los que incluyeron programas federales.

# CRITERIOS DE INVERSIÓN

**TOMA DE DECISIONES:** ¿Qué motiva la inversión municipal?

CRITERIOS PARA INVERTIR RECURSOS MUNICIPALES



# TIPO DE LOCALIDAD, NECESIDADES Y PRIORIDADES DE INVERSIÓN

	K1	K2	I. PERSONAS	I. EMPLEO	I. LOCALIDADES	I. PUEBLO	I. CONCURRENTE
K1	-----	0.01 (0.001)					
Sexo	-----				0.234 (0.096)		
Lengua	8.229 (3.433)					0.246 (0.114)	
Edad					-0.006** (0.003)		
Cargos ant.					-0.040 (0.019)		
Exp. gob.							-0.155 (0.067)
Academia (ri)				0.080 (0.037)			
INEGI	6.751 (2.707)	-0.196 (0.064)			-0.156 (0.069)		
Consulta	-6.738 (2.554)						
E. de trabajo			-0.211 (0.080)				
Asesores ext					-0.239 (0.074)		
La gente							-0.183 (0.067)
Constante	70.941 (9.712)	-0.003 (0.245)	0.344 (0.265)	0.254 (0.269)	0.716*** (0.247)	0.175 (0.212)	0.255 (0.258)
N	294	291	290	291	291	291	291
R <sup>2</sup>	0.0979	0.2585	0.0831	0.0719	0.1030	0.0948	0.1028
F	1.66	7.79	1.33	1.21	2.16	1.46	1.51

Otras variables: sexo, afiliación política, grado de escolaridad, tiempo en cargo actual, dispone de información de experiencia propia, de la academia, del gobierno federal, de medios de comunicación. Recibe información del gobierno federal, de OI, OSC.

# REFLEXIONES FINALES

Autoridades se consideran expertos locales.

Utilizan fuentes de información informales.

Inversión municipal influenciada por características personales del alcalde.

Un mayor entendimiento del conocimiento local y la información que lo nutre es fundamental.

## PRÓXIMOS PASOS

Conocimiento de grupos prioritarios y causas de pobreza.

Coherencia entre problemas detectados, prioridades de gobierno e inversión municipal.





**DIRECCIÓN**

AV. MÉXICO 2760 A  
CIRC. VALLARTA 44680  
GUADALAJARA, JALISCO

**CORREOS/WEB**

WWW.POLICYLAB.MX  
ANACECILIA@POLICYLAB.MX

# GRÁFICOS ADICIONALES



# MUNICIPIOS PARTICIPANTES

ENTIDAD	TOTAL	MUESTRA	PARTICIPACIÓN (%)
Aguascalientes	11	3	0.27
Baja California	5	3	0.60
Baja California Sur	5		
Campeche	11	2	0.18
Chiapas	118	13	0.11
Chihuahua	69	14	0.20
Coahuila	38	4	0.11
Colima	10		
Distrito Federal	16	2	0.13
Durango	39	11	0.28
Guanajuato	46	5	0.11
Guerrero	82	11	0.13
Hidalgo	84	12	0.14
Jalisco	125	39	0.31
Michoacán	113	19	0.17
Morelos	33	5	0.15

ENTIDAD	TOTAL	MUESTRA	PARTICIPACIÓN (%)
México	125	23	0.18
Nayarit	20	2	0.10
Nuevo León	51	13	0.25
Oaxaca	571	58	0.10
Puebla	217	24	0.11
Querétaro	18	4	0.22
Quintana Roo	10	3	0.30
San Luis Potosí	58	1	0.02
Sinaloa	19	2	0.11
Sonora	72	15	0.21
Tabasco	17		
Tamaulipas	43	2	0.05
Tlaxcala	60	6	0.10
Veracruz	212	16	0.08
Yucatán	106	4	0.04
Zacatecas	60	12	0.20
Total	2,464	328	0.13