

INFORMACIÓN RELEVANTE: ENFERMEDADES DIARREICAS AGUDAS.

FUENTE: DIRECCIÓN GENERAL DE EPIDEMIOLOGÍA (DGE)

- Las entidades federativas con mayor incidencia* de EDA en menores de cinco años durante la semana epidemiológica 38 son: Aguascalientes(3.6) y Zacatecas(3.5).
- Precedidas por Baja California Sur (3.1), Quintana Roo (3.1), Yucatán
- En el canal endémico nacional de la semana epidemiológica 38, se observa que los casos de EDA se encuentran en la zona de Éxito.
- En 13 de las 32 entidades federativas (40.6%) se ha incrementado la incidencia, con respecto a la semana anterior ; y 8 entidades muestran más del 5% de incremento con respecto al promedio de las últimas 5 semanas.
- En la semana epidemiológica 38 , 13 entidades federativas presentaron un incremento en el número de casos de EDA con respecto a la semana anterior, siendo las 8 principales: Hidalgo (30.8%), Chiapas (26.7%), Aguascalientes (24.1%), Puebla (20%), Colima (14.3%), Guerrero (11.8%), Yucatán (11.5%) y Querétaro (11.1%).

Información hasta la semana epidemiológica 38 del 2018

Tabla 1. Comparativo de incidencia* de Enfermedad Diarreica Aguda (EDA) en menores de cinco años desde la semana 34 hasta la semana 38, por entidad federativa, México 2018.

Semana Epidemiológica						Semana Epidemiológica					
Entidad	34	35	36	37	38	Entidad	34	35	36	37	38
Aguascalientes	3.7	3.7	2.6	2.9	3.6	Morelos	2.4	2.0	1.9	2.2	2.0
Baja California	1.9	2.0	1.9	1.8	1.9	Nayarit	3.5	3.5	2.8	2.7	2.6
Baja California Sur	2.8	3.0	3.4	4.4	3.1	Nuevo León	2.1	1.9	2.0	2.0	2.1
Campeche	2.5	2.9	2.6	3.0	2.7	Oaxaca	1.9	2.1	2.0	2.2	2.1
Coahuila	2.3	2.2	1.5	2.2	2.3	Puebla	1.6	1.8	1.7	1.5	1.8
Colima	2.2	2.1	2.6	2.1	2.4	Querétaro	2.2	2.1	2.0	1.8	2.0
Chiapas	1.7	1.7	1.7	1.5	1.9	Quintana Roo	3.7	3.0	3.1	3.2	3.1
Chihuahua	2.3	2.1	1.9	2.2	2.2	San Luis Potosí	2.0	2.4	2.3	2.2	2.2
Distrito Federal	1.7	1.6	1.8	1.6	1.6	Sinaloa	2.9	3.2	3.3	3.2	2.8
Durango	3.0	2.7	2.6	2.8	2.7	Sonora	2.8	2.8	2.5	2.9	2.7
Guanajuato	1.8	1.5	1.6	1.6	1.6	Tabasco	2.6	2.3	2.6	2.7	2.7
Guerrero	2.0	1.5	1.6	1.7	1.9	Tamaulipas	2.6	2.8	2.7	2.8	2.6
Hidalgo	1.6	1.6	1.6	1.3	1.7	Tlaxcala	2.3	2.3	2.5	2.4	2.3
Jalisco	1.5	1.4	1.4	1.3	1.4	Veracruz	1.8	1.8	1.9	1.7	1.6
México	1.3	1.4	1.5	1.4	1.4	Yucatán	2.0	2.2	2.3	2.6	2.9
Michoacán	1.3	1.2	1.5	1.4	1.1	Zacatecas	4.5	3.9	4.1	3.4	3.5
						Nacional	2.0	1.9	1.9	1.9	1.9

Información relevante

Tabla 1:

En la semana epidemiológica 38, 13 entidades federativas presentaron un incremento en el número de casos de EDA con respecto a la semana anterior, siendo las 8 principales:

Hidalgo	(30.8 %)
Chiapas	(26.7 %)
Aguascalientes	(24.1 %)
Puebla	(20.0 %)
Colima	(14.3 %)
Guerrero	(11.8 %)
Yucatán	(11.5 %)
Querétaro	(11.1 %)

Figura 1:

Las entidades federativas con mayor incidencia* de EDA en menores de cinco años durante la semana epidemiológica 38 son:

Aguascalientes	(3.6)
Zacatecas	(3.5)

Precedidas por Baja California Sur (3.1), Quintana Roo (3.1), Yucatán (2.9), Sinaloa (2.8), Campeche (2.7), Durango (2.7), Sonora (2.7) y Tabasco (2.7).

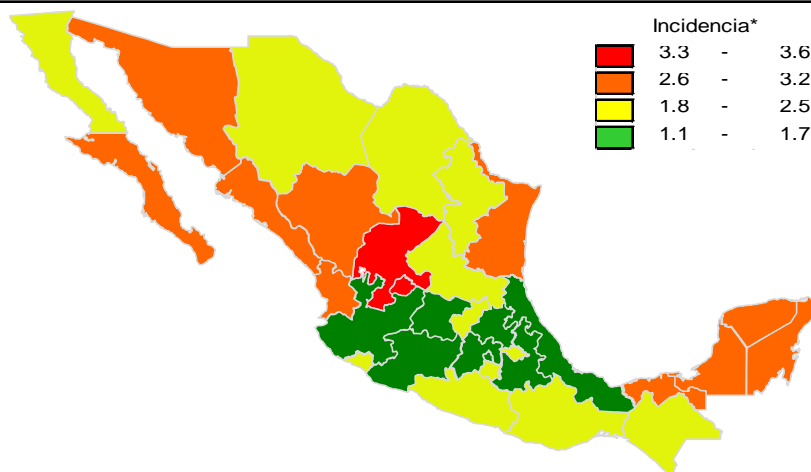
En 13 de las 32 entidades federativas (40.6%) se ha incrementado la incidencia, con respecto a la semana anterior; y 8 entidades muestran más del 5% de incremento con respecto al promedio de las últimas 5 semanas.

Gáfica 1:

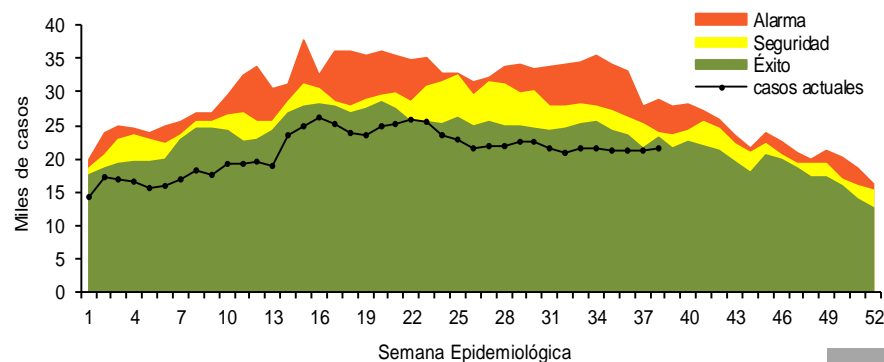
En el canal endémico nacional de la semana epidemiológica 38, se observa que los casos de EDA se encuentran en la zona de Éxito.

*Incidencia semanal por mil menores de 5 años.

Figura 1. Incidencia* de EDA en menores de cinco años durante la semana epidemiológica 38, México, 2018.



Gráfica 1. Casos notificados de EDA, México 2013 - 2018.



Información relevante

Gráfica 2:

Hasta la semana 38 del 2018 se registraron 802,613 casos, lo que representa un decremento del 14.5% en el reporte de casos de EDA en menores de cinco años de edad con respecto al mismo período del año anterior.

Gráfica 3:

A nivel nacional, en la semana 38 se notificó 2 caso nuevo de EDA por cada 1,000 menores de 5 años.

Acciones realizadas y datos proporcionados por el CENAPRECE, 2018.

6,959 Casas visitadas

22,539 Muestras de humanos (Hisopo rectal) Procesadas

La proporción de casos de EDA en menores de un año es de un 23%.

La razón de tasas de incidencia hombre-mujer es de 1%.

De las ocho patologías incluidas en el grupo de EDA, predominan las ocasionadas por otros organismos y las mal definidas con el (93.9%) de los casos notificados, seguido de las amebiasis (3.8%).

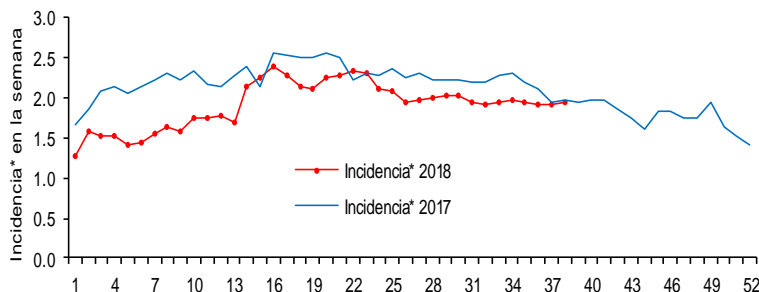
Para la estimación de las EDA se tomaron las notificaciones de Amebiasis intestinal, Shigelosis, Fiebre tifoidea, Giardiasis, Infecciones intestinales por otros organismos y las mal definidas, Intoxicación alimentaria, Paratifoidea y otras salmonelosis y Otras infecciones intestinales debidas a protozoarios.

*Incidencia semanal por mil menores de 5 años.

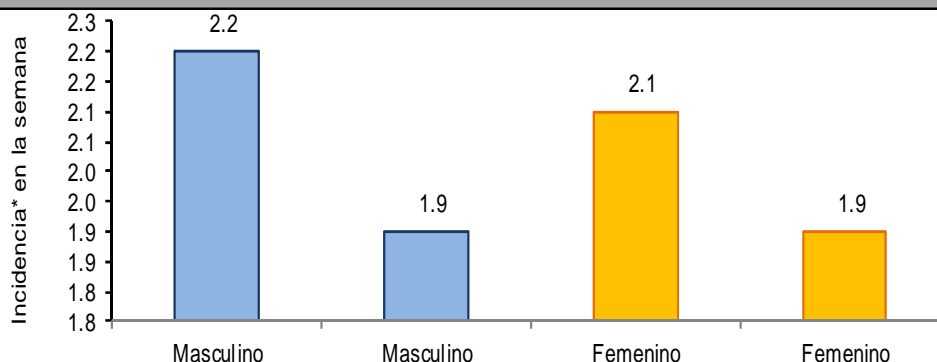
Fuente: SINAVE / DGE / SALUD.

Sistema de Notificación Semanal de casos Nuevos, acceso 04 de Octubre de 2018.

Gráfica 2. Comparativo de incidencia* de EDA en menores de cinco años por semana epidemiológica, México, 2017 - 2018.



Gráfica 3: Incidencia por grupo de edad y sexo de EDA en menores de cinco años en México



Noticias relevantes

<https://www.elsoldetlaxcala.com.mx/local/disminuyen-los-males-diarreicos-afirma-sesa-1989410.htm>

Disminuyen los males diarreicos, afirma Sesa

Ante la cercanía del otoño, las Enfermedades Diarreicas Agudas (EDA) comenzaron a disminuir en la entidad, afirmó el secretario de Salud (Sesa), Alberto Jonguitud Falcón, quien confirmó que no hubo casos de cólera.

Entrevistado en Palacio de Gobierno, señaló que el promedio de padecimientos es de poco más de dos mil, los afectados son principalmente niños menores de seis años y en ese orden adultos mayores de 60 años.

"Los centros de salud y hospitales todavía registran enfermedades diarreicas, pero hasta el momento no se ha identificado el virus del cólera en ninguna de sus formas agresivas ni menores, esto es importante recalcarlo porque es producto del trabajo de la Sesa en coordinación con las presidencias municipales".

Refirió que semanas atrás eran tres mil casos aproximadamente por semana, los municipios de mayor tasa de incidencia fueron Apizaco, Tlaxcala, Santa Cruz Tlaxcala, Xicohtzinco y Papalotla.

"Este padecimiento surge por ingerir agua o alimentos que no están desinfectados adecuadamente y pueden estar contaminados con heces fecales que transmiten virus, bacterias, parásitos y hongos".

Explicó que la temporada de mayor presencia de casos de EDA están por finalizar por lo que irán descendiendo los padecimientos y comenzarán otros como la influenza.

Elementos de comunicación a la comunidad

- Las entidades federativas con mayor incidencia* de EDA en menores de cinco años durante la semana epidemiológica 38 son: Aguascalientes(3.6) y Zacatecas(3.5).
- Precedidas por Baja California Sur (3.1), Quintana Roo (3.1), Yucatán (2.9), Sinaloa (2.8), Campeche (2.7), Durango (2.7), Sonora (2.7) y Tabasco (2.7).
- En el canal endémico nacional de la semana epidemiológica 38, se observa que los casos de EDA se encuentran en la zona de Éxito.
- En 13 de las 32 entidades federativas (40.6%) se ha incrementado la incidencia, con respecto a la semana anterior ; y 8 entidades muestran más del 5% de incremento con respecto al promedio de las últimas 5 semanas.
- En la semana epidemiológica 38, 13 entidades federativas presentaron un incremento en el número de casos de EDA con respecto a la semana anterior, siendo las 8 principales: Hidalgo (30.8%), Chiapas (26.7%), Aguascalientes (24.1%), Puebla (20%), Colima (14.3%), Guerrero (11.8%), Yucatán (11.5%) y Querétaro (11.1%).