

## INFORMACIÓN RELEVANTE: ENFERMEDADES DIARREICAS AGUDAS.

FUENTE: DIRECCIÓN GENERAL DE EPIDEMIOLOGÍA (DGE)

- La entidad federativa con mayor incidencia\* de EDA en menores de cinco años durante la semana epidemiológica 34 es: Zacatecas(4.5).
- Precedida por Quintana Roo (3.6) y Nayarit (3.4).
- En el canal endémico nacional de la semana epidemiológica 34, se observa que los casos de EDA se encuentran en la zona de Éxito.
- En 12 de las 32 entidades federativas (37.5%) se ha incrementado la incidencia, con respecto a la semana anterior ; y 8 entidades muestran más del 5% de incremento con respecto al promedio de las últimas 5 semanas.
- En la semana epidemiológica 34 , 12 entidades federativas presentaron un incremento en el número de casos de EDA con respecto a la semana anterior, siendo las 8 principales: Quintana Roo (33.3%), Morelos (21.1%), Hidalgo (14.3%), Sonora (12.5%), Nayarit (9.7%), Campeche (8.7%), Durango (7.1%) y Jalisco (7.1%).

Información hasta la semana epidemiológica 34 del 2018

Tabla 1. Comparativo de incidencia\* de Enfermedad Diarreica Aguda (EDA) en menores de cinco años desde la semana 30 hasta la semana 34, por entidad federativa, México 2018.

Entidad	Semana Epidemiológica					Entidad	Semana Epidemiológica				
	30	31	32	33	34		30	31	32	33	34
Aguascalientes	3.6	4.1	3.7	3.8	3.7	Morelos	2.7	2.4	2.0	1.9	2.3
Baja California	2.0	2.0	1.9	2.1	1.9	Nayarit	3.2	2.9	3.0	3.1	3.4
Baja California Sur	2.4	3.3	2.9	2.7	2.8	Nuevo León	2.1	2.3	2.1	2.1	2.0
Campeche	2.6	2.2	2.0	2.3	2.5	Oaxaca	2.3	2.1	2.0	2.1	1.5
Coahuila	2.1	2.1	1.1	2.4	2.2	Puebla	1.7	1.6	1.7	1.6	1.6
Colima	2.2	2.5	2.5	2.3	2.2	Querétaro	2.0	2.0	2.2	2.1	2.2
Chiapas	2.0	1.9	1.8	1.9	1.4	Quintana Roo	3.4	3.5	3.4	2.7	3.6
Chihuahua	2.4	2.3	2.6	2.4	2.2	San Luis Potosí	2.2	2.3	2.3	2.2	2.0
Distrito Federal	1.7	1.6	1.5	1.6	1.6	Sinaloa	3.4	3.2	2.9	3.0	2.8
Durango	2.8	2.6	2.9	2.8	3.0	Sonora	2.5	2.6	2.6	2.4	2.7
Guanajuato	1.9	1.7	1.8	1.8	1.8	Tabasco	1.6	1.4	1.8	2.4	2.4
Guerrero	2.2	1.7	1.8	1.9	1.9	Tamaulipas	3.0	3.1	2.7	2.7	2.6
Hidalgo	1.4	1.3	1.4	1.4	1.6	Tlaxcala	2.2	2.2	2.2	2.2	2.3
Jalisco	1.7	1.6	1.4	1.4	1.5	Veracruz	1.6	1.6	1.8	1.8	1.7
México	1.3	1.2	1.2	1.2	1.2	Yucatán	2.6	2.3	2.1	2.1	1.9
Michoacán	1.7	1.4	1.4	1.5	1.3	Zacatecas	4.7	4.2	4.5	4.2	4.5
						Nacional	2.0	1.9	1.9	1.9	1.9

Información relevante

Tabla 1:

En la semana epidemiológica 34, 12 entidades federativas presentaron un incremento en el número de casos de EDA con respecto a la semana anterior, siendo las 8 principales:

Quintana Roo	( 33.3 %)
Morelos	( 21.1 %)
Hidalgo	( 14.3 %)
Sonora	( 12.5 %)
Nayarit	( 9.7 %)
Campeche	( 8.7 %)
Durango	( 7.1 %)
Jalisco	( 7.1 %)

Figura 1:

La entidad federativa con mayor incidencia\* de EDA en menores de cinco años durante la semana epidemiológica 34 es:

Zacatecas	( 4.5 )
-----------	---------

Precedida por Quintana Roo (3.6) y Nayarit (3.4).

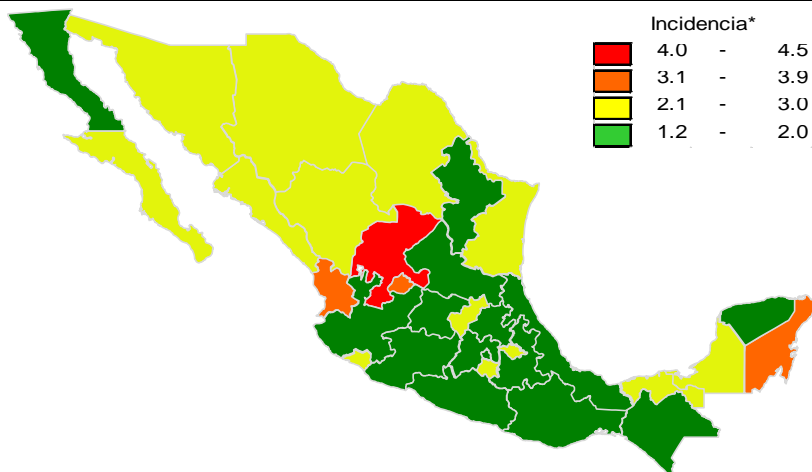
En 12 de las 32 entidades federativas (37.5%) se ha incrementado la incidencia, con respecto a la semana anterior; y 8 entidades muestran más del 5% de incremento con respecto al promedio de las últimas 5 semanas.

Gáfica 1:

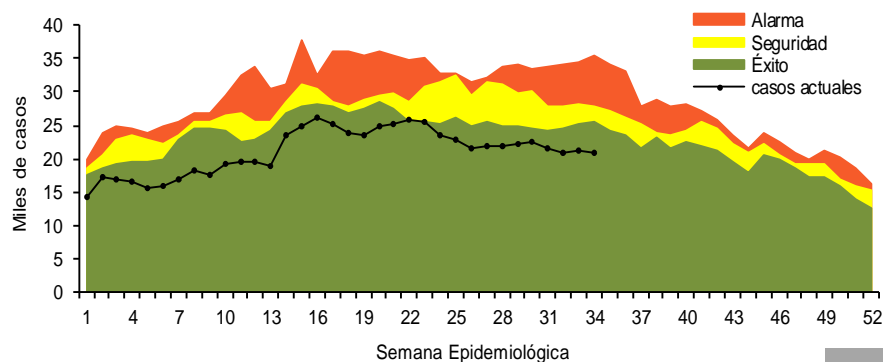
En el canal endémico nacional de la semana epidemiológica 34, se observa que los casos de EDA se encuentran en la zona de Éxito.

\*Incidencia semanal por mil menores de 5 años.

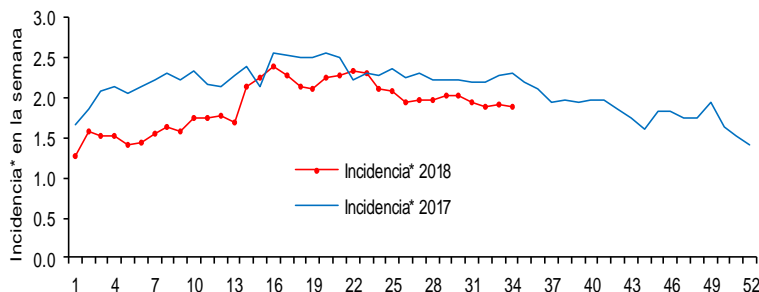
Figura 1. Incidencia\* de EDA en menores de cinco años durante la semana epidemiológica 34, México, 2018.



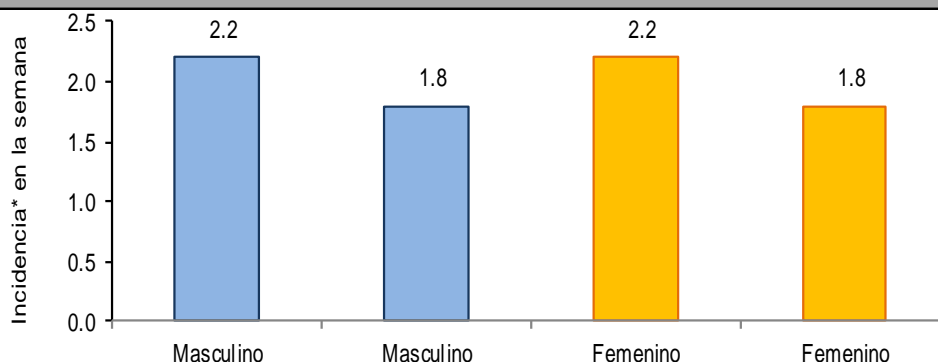
Gráfica 1. Casos notificados de EDA, México 2013 - 2018.



Gráfica 2. Comparativo de incidencia\* de EDA en menores de cinco años por semana epidemiológica, México, 2017 - 2018.



Gráfica 3: Incidencia por grupo de edad y sexo de EDA en menores de cinco años en México



**Noticias relevantes**

<https://www.am.com.mx/2018/08/31/local/recibe-hidalgo-cuatro-galardones-nacionales-en-materia-de-salud-509852>

**Recibe Hidalgo cuatro galardones nacionales en materia de salud.**

En lo que va de 2018, la Secretaría de Salud de Hidalgo contabiliza ocho muertes de mujeres derivado de complicaciones en salud materna, por lo que se redujeron 67 por ciento este tipo de casos en comparación con otros años, en los que las defunciones alcanzaban las 40 incidencias.

Por tal motivo, el pasado miércoles se otorgó a Hidalgo el primer lugar nacional en el programa "Salud Materna y Perinatal", de mano de José Narro Robles, titular de la Secretaría de Salud federal.

Como parte de la entrega de los premios "Caminando por la Excelencia" en el estado de Morelos, Hidalgo también ganó los primeros lugares nacionales en los programas "Sistema Nacional de Vigilancia Epidemiológica" y "Enfermedades Diarreicas Agudas y Cólera"; además, del tercer lugar nacional del programa "Prevención y Control de la Rabia".

En entrevista, Marco Antonio Escamilla Acosta, secretario de Salud de Hidalgo, señaló que estos galardones "son el fruto de una política pública estatal que se implementó entre el personal de Salud en Hidalgo, desde doctores, enfermeras, trabajadoras sociales y hasta parteras. Hablar de disminución es un indicador de desarrollo dicho por la Organización Mundial de la Salud (OMS)".

**Elementos de comunicación a la comunidad**

- La entidad federativa con mayor incidencia\* de EDA en menores de cinco años durante la semana epidemiológica 34 es: Zacatecas(4.5).
- Precedida por Quintana Roo (3.6) y Nayarit (3.4).
- En el canal endémico nacional de la semana epidemiológica 34, se observa que los casos de EDA se encuentran en la zona de Éxito.
- En 12 de las 32 entidades federativas (37.5%) se ha incrementado la incidencia, con respecto a la semana anterior; y 8 entidades muestran más del 5% de incremento con respecto al promedio de las últimas 5 semanas.
- En la semana epidemiológica 34, 12 entidades federativas presentaron un incremento en el número de casos de EDA con respecto a la semana anterior, siendo las 8 principales: Quintana Roo (33.3%), Morelos (21.1%), Hidalgo (14.3%), Sonora (12.5%), Nayarit (9.7%), Campeche (8.7%), Durango (7.1%) y Jalisco (7.1%).

**Información relevante**

**Gráfica 2:**

Hasta la semana 34 del 2018 se registraron 715,337 casos, lo que representa un decremento del 15.6% en el reporte de casos de EDA en menores de cinco años de edad con respecto al mismo período del año anterior.

**Gráfica 3:**

A nivel nacional, en la semana 34 se notifico 2 caso nuevo de EDA por cada 1,000 menores de 5 años.

Acciones realizadas y datos proporcionados por el CENAPRECE, 2018.

6,959 Casas visitadas

22,539 Muestras de humanos (Hisopo rectal) Procesadas

La proporción de casos de EDA en menores de un año es de un 23%.

La razón de tasas de incidencia hombre-mujer es de 1%.

De las ocho patologías incluidas en el grupo de EDA, predominan las ocasionadas por otros organismos y las mal definidas con el (93.9%) de los casos notificados, seguido de las amebiasis (3.8%).

Para la estimación de las EDA se tomaron las notificaciones de Amebiasis intestinal, Shigelosis, Fiebre tifoidea, Giardiasis, Infecciones intestinales por otros organismos y las mal definidas, Intoxicación alimentaria, Paratifoidea y otras salmonelosis y Otras infecciones intestinales debidas a protozoarios.

\*Incidencia semanal por mil menores de 5 años.

Fuente: SINAVE / DGE / SALUD.

Sistema de Notificación Semanal de casos Nuevos, acceso 06 de Septiembre de 2018.