

INFORMACIÓN RELEVANTE: ENFERMEDADES DIARREICAS AGUDAS.

FUENTE: DIRECCIÓN GENERAL DE EPIDEMIOLOGÍA (DGE)

- La entidad federativa con mayor incidencia* de EDA en menores de cinco años durante la semana epidemiológica 32 es: Zacatecas(4.5).
- Precedida por Quintana Roo (3.4) y Nayarit (3).
- En el canal endémico nacional de la semana epidemiológica 32, se observa que los casos de EDA se encuentran en la zona de Éxito.
- En 10 de las 32 entidades federativas (31.3%) se ha incrementado la incidencia, con respecto a la semana anterior ; y 5 entidades muestran más del 5% de incremento con respecto al promedio de las últimas 5 semanas.
- En la semana epidemiológica 32 , 10 entidades federativas presentaron un incremento en el número de casos de EDA con respecto a la semana anterior, siendo las 8 principales: Tabasco (28.6%), Chihuahua (13%), Veracruz (12.5%), Durango (11.5%), Querétaro (10%), Hidalgo (7.7%), Zacatecas (7.1%) y Guanajuato (5.9%).

Información hasta la semana epidemiológica 32 del 2018

Tabla 1. Comparativo de incidencia* de Enfermedad Diarreica Aguda (EDA) en menores de cinco años desde la semana 28 hasta la semana 32, por entidad federativa, México 2018.

Entidad	Semana Epidemiológica					Entidad	Semana Epidemiológica				
	28	29	30	31	32		28	29	30	31	32
Aguascalientes	3.2	3.2	3.6	4.1	3.7	Morelos	2.5	2.6	2.7	2.1	2.0
Baja California	1.3	1.5	2.0	2.0	1.9	Nayarit	3.1	3.5	3.2	2.9	3.0
Baja California Sur	3.0	2.9	2.4	3.3	2.9	Nuevo León	1.9	2.0	2.0	2.3	2.0
Campeche	2.4	2.3	2.6	2.2	2.0	Oaxaca	2.7	2.7	2.3	2.1	1.9
Coahuila	1.8	1.7	2.1	2.1	1.1	Puebla	1.7	1.7	1.7	1.6	1.6
Colima	2.9	2.9	2.2	2.5	2.5	Querétaro	2.0	2.2	2.0	2.0	2.2
Chiapas	2.2	2.2	2.0	1.9	1.8	Quintana Roo	2.7	3.7	3.4	3.5	3.4
Chihuahua	1.8	2.2	2.2	2.3	2.6	San Luis Potosí	2.6	2.3	2.2	2.3	2.3
Distrito Federal	1.6	1.5	1.7	1.6	1.5	Sinaloa	2.8	2.9	3.4	3.2	2.8
Durango	2.9	3.2	2.8	2.6	2.9	Sonora	2.3	2.5	2.5	2.5	2.4
Guanajuato	1.6	1.8	1.9	1.7	1.8	Tabasco	1.3	1.5	1.6	1.4	1.8
Guerrero	2.9	2.6	2.2	1.7	1.8	Tamaulipas	2.9	2.7	3.0	3.1	2.7
Hidalgo	1.3	1.3	1.4	1.3	1.4	Tlaxcala	1.7	2.4	2.2	2.2	2.2
Jalisco	1.8	1.8	1.7	1.6	1.3	Veracruz	1.7	1.7	1.6	1.6	1.8
México	1.4	1.2	1.3	1.2	1.2	Yucatán	3.4	3.0	2.6	2.3	2.1
Michoacán	1.6	1.6	1.6	1.4	1.3	Zacatecas	4.0	4.6	4.7	4.2	4.5
						Nacional	2.0	2.0	2.0	1.9	1.9

Información relevante

Tabla 1:

En la semana epidemiológica 32, 10 entidades federativas presentaron un incremento en el número de casos de EDA con respecto a la semana anterior, siendo las 8 principales:

Tabasco	(28.6 %)
Chihuahua	(13.0 %)
Veracruz	(12.5 %)
Durango	(11.5 %)
Querétaro	(10.0 %)
Hidalgo	(7.7 %)
Zacatecas	(7.1 %)
Guanajuato	(5.9 %)

Figura 1:

La entidad federativa con mayor incidencia* de EDA en menores de cinco años durante la semana epidemiológica 32 es:

Zacatecas	(4.5)
-----------	---------

Precedida por Quintana Roo (3.4) y Nayarit (3).

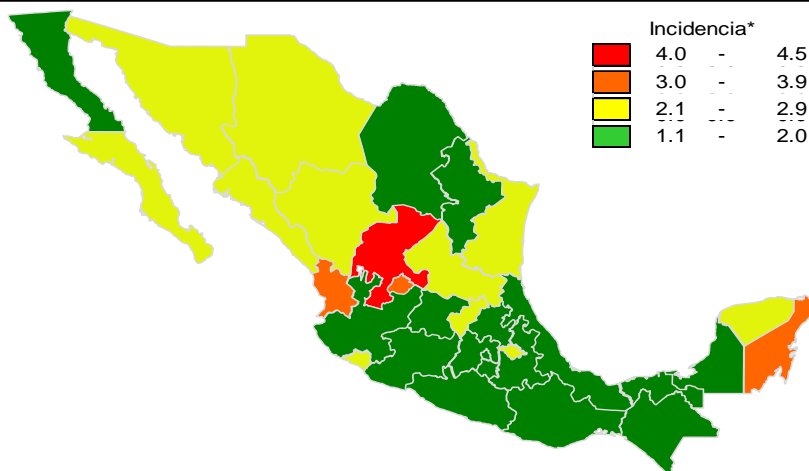
En 10 de las 32 entidades federativas (31.3%) se ha incrementado la incidencia, con respecto a la semana anterior; y 5 entidades muestran más del 5% de incremento con respecto al promedio de las últimas 5 semanas.

Gáfica 1:

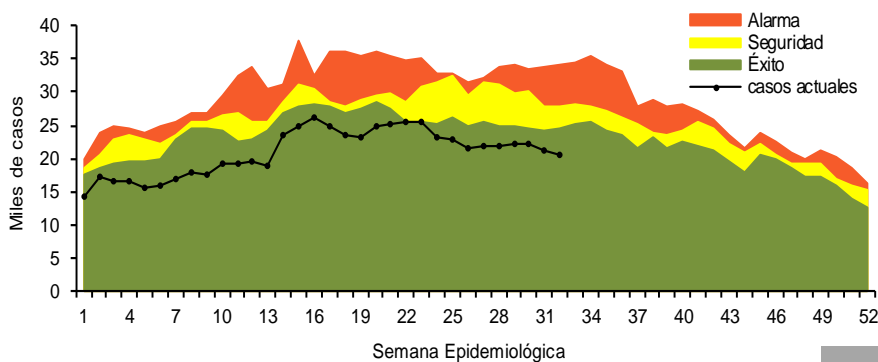
En el canal endémico nacional de la semana epidemiológica 32, se observa que los casos de EDA se encuentran en la zona de Éxito.

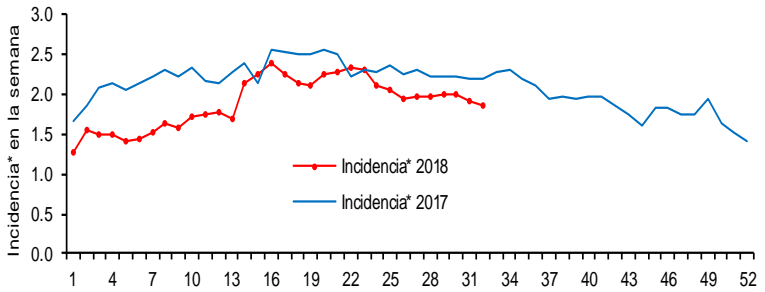
*Incidencia semanal por mil menores de 5 años.

Figura 1. Incidencia* de EDA en menores de cinco años durante la semana epidemiológica 32, México, 2018.

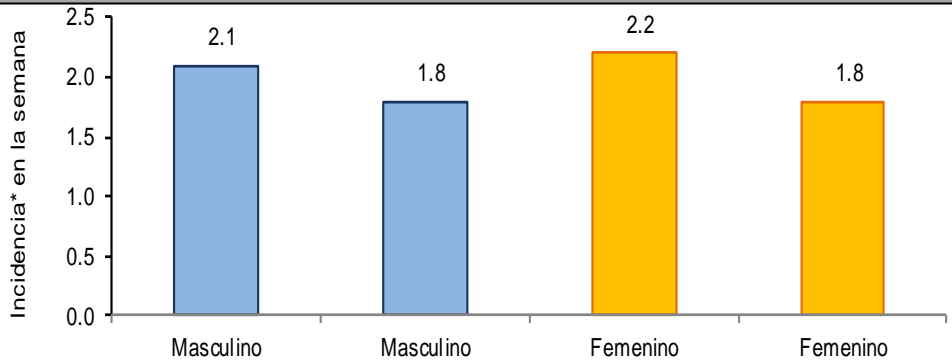


Gráfica 1. Casos notificados de EDA, México 2013 - 2018.





Gráfica 3: Incidencia por grupo de edad y sexo de EDA en menores de cinco años en México



Noticias relevantes

<https://www.elheraldotabasco.com.mx/local/repuntan-enfermedades-diarreicas-en-los-bitzales>

Repuntan enfermedades diarreicas en Los Bitzales

Villahermosa, Tabasco.- Aunque hay tendencia a la baja en los casos de dermatitis en las comunidades que se han visto afectadas en la zona de Los Bitzales, han empezado a repuntar las enfermedades diarreicas, reportó el titular de la Secretaría de Salud, Rommel Cerna Leeder.

Afirmó que desde iniciada la problemática se ha atendido a la población, por lo que ya son más de 5 mil 234 consultas médicas otorgadas a la fecha, siendo la principal causa de atención las enfermedades de Vías Respiratorias Agudas, en segundo lugar las infecciones de vías urinarias, en tercer lugar dermatitis y últimamente algunos casos de evacuaciones diarreicas.

“Seguiremos en forma constante atendiendo a las 15 comunidades que abarca la zona de Los Bitzales, la Secretaría de Salud de manera permanente hasta que termine la contingencia”, añadió.

Anunció que en breve realizará una visita a la zona, en la que llevará un dermatólogo para que atienda los problemas de la piel que enfrenta la población.

“Ya platicamos con los delegados municipales y las autoridades y están Totalmente de acuerdo de las facilidades que nos van a dar porque es para beneficio de los pobladores, tal como la atención médica”, sostuvo.

Son tres brigadas médicas que tiene la dependencia estatal para apoyar a los pobladores.

Elementos de comunicación a la comunidad

- La entidad federativa con mayor incidencia* de EDA en menores de cinco años durante la semana epidemiológica 32 es: Zacatecas(4.5).
- Precedida por Quintana Roo (3.4) y Nayarit (3).
- En el canal endémico nacional de la semana epidemiológica 32, se observa que los casos de EDA se encuentran en la zona de Éxito.
- En 10 de las 32 entidades federativas (31.3%) se ha incrementado la incidencia, con respecto a la semana anterior ; y 5 entidades muestran más del 5% de incremento con respecto al promedio de las últimas 5 semanas.
- En la semana epidemiológica 32 , 10 entidades federativas presentaron un incremento en el número de casos de EDA con respecto a la semana anterior, siendo las 8 principales: Tabasco (28.6%), Chihuahua (13%), Veracruz (12.5%), Durango (11.5%), Querétaro (10%), Hidalgo (7.7%), Zacatecas (7.1%) y Guanajuato (5.9%).

Información relevante
Gráfica 2:
Hasta la semana 32 del 2018 se registraron 669,976 casos, lo que representa un decremento del 16% en el reporte de casos de EDA en menores de cinco años de edad con respecto al mismo período del año anterior.

Gráfica 3:
A nivel nacional, en la semana 32 se notificó 2 caso nuevo de EDA por cada 1,000 menores de 5 años.

Acciones realizadas y datos proporcionados por el CENAPRECE, 2018.

6,959	Casas visitadas
22,539	Muestras de humanos (Hisopo rectal) Procesadas

La proporción de casos de EDA en menores de un año es de un 23% .

La razón de tasas de incidencia hombre-mujer es de 1% .

De las ocho patologías incluidas en el grupo de EDA, predominan las ocasionadas por otros organismos y las mal definidas con el (93.9%) de los casos notificados, seguido de las amebiasis (3.8%).

Para la estimación de las EDA se tomaron las notificaciones de Amebiasis intestinal, Shigelosis, Fiebre tifoidea, Giardiasis, Infecciones intestinales por otros organismos y las mal definidas, Intoxicación alimentaria, Paratifoidea y otras salmonelosis y Otras infecciones intestinales debidas a protozoarios.

*Incidencia semanal por mil menores de 5 años.