

# INFORMACIÓN RELEVANTE MUERTES MATERNAS

FUENTE: DIRECCIÓN GENERAL DE EPIDEMIOLOGÍA (DGE)

- La Razón de Mortalidad Materna (RMM) calculada es de 32.0 defunciones por cada 100 mil nacimientos estimados, representa una reducción de 15.2 puntos porcentuales respecto de lo registrado a la misma fecha del año pasado.
- Las principales causas de defunción son: Hemorragia obstétrica (22.2%), Enfermedad hipertensiva, edema y proteinuria en el embarazo, el parto y el puerperio (21.0%) y Aborto (8.1%).
- Los Estados que notifican mayor número de defunciones son: Estado de México (89), el Distrito Federal (50), Chiapas (45), Veracruz (37) y Guerrero (34).

Información hasta la semana epidemiológica 48 del 2015

La razón de mortalidad materna calculada es de 32.0 defunciones por cada 100 mil nacimientos estimados, lo que representa una reducción de 15.2% respecto de lo registrado a la misma fecha del año pasado. (Tabla 1)

El grupo de edad con mayor RMM es el de 50 a 54 años. (Gráfica 1)

Las entidades con mayor número de defunciones son: Edo. De México, Distrito Federal, Chiapas, Veracruz y Guerrero. En conjunto suman el 38.4% de las defunciones registradas. (Tabla 3)

Las principales causas de defunción son:

- Hemorragia obstétrica (22.2%)
- Enfermedad hipertensiva, edema y proteinuria en el embarazo, el parto y el puerperio (21.0%)
- Aborto (8.1%)
- Embolia obstétrica (7.2%)
- Enfermedad del sistema respiratorio que complica el embarazo, parto y puerperio (5.4%)

Las entidades federativas que presentan una RMM mayor a la nacional son: Nayarit, Guerrero, Oaxaca, Chiapas, Campeche, Tabasco, D.F., Yucatán, Chihuahua, Edo. de México y Michoacán. (Gráfica 2)

**Defunciones para la Razón de Mortalidad Materna (RMM)**

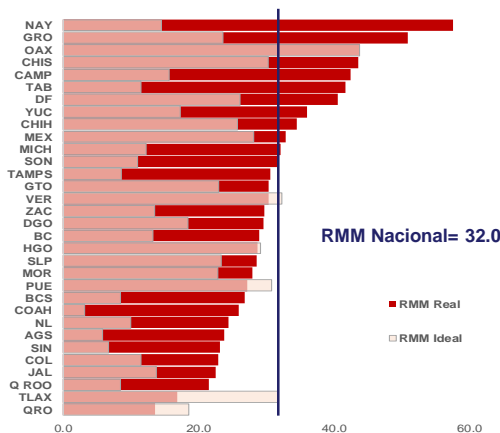
Año	Cierre definitivo DGIS		A la semana DGIS		A la semana DGE	
	Defunciones	RMM	Defunciones	RMM	Defunciones	RMM
2006	1166	50.9	1064	50.3	1032	48.8
2007	1097	48.1	991	47.1	1005	47.7
2008	1119	49.2	1053	50.2	1010	48.1
2009	1207	53.3	1141	54.5	1176	56.2
2010	992	44.1	911	43.8	907	43.6
2011	971	43.0	894	42.9	916	44.0
2012	960	42.3	861	41.1	888	42.4
2013	861	38.2	802	38.5	844	40.6
2014	***	***	***	***	785	37.7
2015	***	***	***	***	663	32.0

<sup>1</sup>/A partir de la semana 45 (2013) el denominador utilizado para el cálculo de la RMM, tiene como fuente el SINAC.

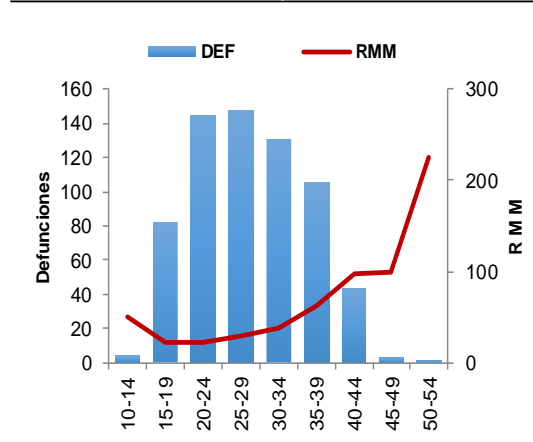
<b>En la primera semana de diciembre se registraron 785 defunciones, en tanto que para el mismo corte de 2015 se registró la ocurrencia de 663 defunciones.</b>
<b>Lo descrito representa una reducción de 122 defunciones (15.5%) en el 2015 con respecto al 2014.</b>

Entidad federativa	Secret. de Salud	IMSS Ord	IMSS Pros	ISSSTE	Sin atención y Otras	Total	%
MEX	51	10		2	26	89	13.4
DF	26	7		3	14	50	7.5
CHIS	29	4	1		11	45	6.8
VER	15	7	1		14	37	5.6
GRO	19	1		1	13	34	5.1
OAX	7				26	33	5.0
GTO	18	5			9	32	4.8
PUE	16	4	1		11	32	4.8
JAL	6	10		1	14	31	4.7
MICH	15	3	1		10	29	4.4
Otros	117	65	1	4	64	251	37.9
<b>Total</b>	<b>319</b>	<b>116</b>	<b>5</b>	<b>11</b>	<b>212</b>	<b>663</b>	<b>100.0</b>

**Gráfica 2. Mortalidad Materna por entidad federativa 2015 y RMM Ideal para el cumplimiento de la Meta del Milenio 2015**



**Gráfica 1. Defunciones por grupo de edad México, 2015**



**Tabla 4. Defunciones maternas y Razón de Muerte Materna por causa básica, 2015**

Grupo <sup>a</sup>	Total	RMM	%
Hemorragia obstétrica	147	7.1	22.2
Enf. Hipertensiva, edema y proteinuria que complica el embarazo, parto y puerperio	139	6.7	21.0
Aborto	54	2.6	8.1
Embolia obstétrica	48	2.3	7.2
Enf. del sistema respiratorio que complica el embarazo, parto y puerperio	36	1.7	5.4
Sepsis y otras infecciones puerperales	30	1.4	4.5
Otras complicaciones relacionadas con el embarazo, parto y puerperio	24	1.2	3.6
Tuberculosis que complica en embarazo, parto y puerperio	9	0.4	1.4
Muerte obstétrica de causa no especificada	3	0.1	0.5
Mola hidatiforme inespecífica	3	0.1	0.5
Causas maternas indirectas no infecciosas	143	6.9	21.6
Causas maternas indirectas infecciosas	18	0.9	2.7
Otras causas	5	0.2	0.8
Sin clasificación	4	0.2	0.6
<b>Total general</b>	<b>663</b>	<b>32.0</b>	<b>100.0</b>

Chiapas, en promedio presenta 28 días en la notificación. (Gráfica 3)

Al comparar la RMM actual con el promedio de los ocho años previos, los Estados que reportan incremento son: Nayarit, Nuevo León y Tabasco. (Tabla 5)

## NOTAS ACLARATORIAS

La Razón de Mortalidad Materna (RMM) se calcula por 100 mil nacimientos estimados.

\*Las causas básicas son clasificadas por la DGAE, no son definitivas y están sujetas a rectificación.

\*La oportunidad en la notificación se estima con el número de defunciones notificadas en las primeras 24 horas de ocurrida la defunción.

1/ Con base en los acuerdos establecidos en la segunda reunión ordinaria del Comité Técnico Especializado Sectorial en Salud, a partir de la semana 45 del 2013, el denominador para el cálculo de la RMM se basa en los registros y proyecciones del Subsistema de Información sobre Nacimientos (SINAC).

\* En el presente análisis no se incluyeron las MM Tardías, por lo cual el número registrado en algunas entidades federativas puede ser menor al número reportado en las primeras semanas del presente año.

- Fuentes:
- 1) SINAVE/DGE/Salud/Sistema de Notificación Inmediata de Muertes Maternas/Información al 7 de diciembre de ambos años.
  - 2) DGIS/Salud/SINAC/Nacimientos 2011-2015.
  - 3) DGIS/Salud/Bases y Estadísticas de Mortalidad Materna 2006-2013.

Gráfica 3. Promedio de retraso en la notificación por entidad federativa, 2015



Tabla 5. Diferencia de la RMM 2015, con relación al promedio 2006-2014

Entidad	Incremento	Entidad	Reducción
Nayarit	19.7	Puebla	-18.3
Nuevo León	1.3	Chiapas	-19.1
Tabasco	0.1	Durango	-21.4
		Oaxaca	-22.2
		Querétaro	-23.8
		Tlaxcala	-24.4
		Chihuahua	-25.8
		Veracruz	-26.0
		Guerrero	-26.9
		Quintana Roo	-26.9

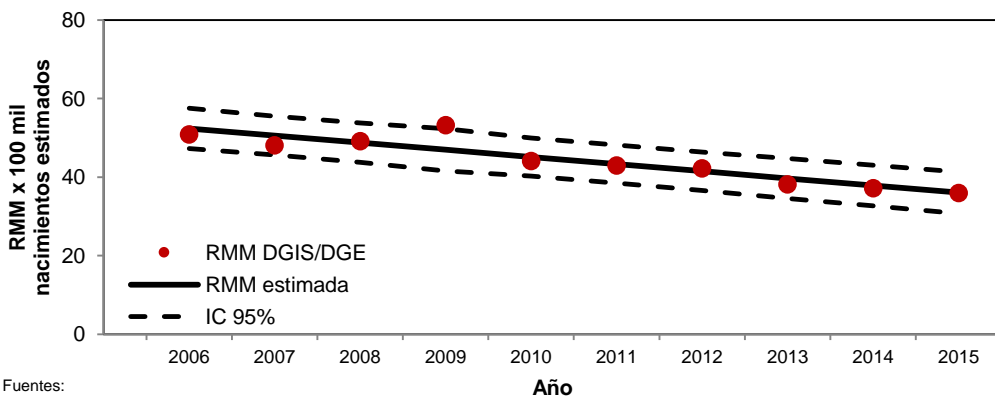
Tabla 6. Proporción de defunciones identificadas por BIRMM, 2015

Entidad federativa	Defunciones por método BIRMM	Defunciones totales	BIRMM
AGS	1	6	16.7
BC	0	15	0.0
BCS	1	3	33.3
CAMP	1	7	14.3
COAH	3	15	20.0
COL	2	3	66.7
CHIS	12	45	26.7
CHIH	0	22	0.0
DF	10	50	20.0
DGO	2	10	20.0
GTO	4	32	12.5
GRO	1	34	2.9
HGO	4	15	26.7
JAL	10	31	32.3
MEX	15	89	16.9
MICH	4	29	13.8
MOR	0	9	0.0
NAY	4	12	33.3
NL	1	21	4.8
OAX	1	33	3.0
PUE	3	32	9.4
QRO	2	5	40.0
Q ROO	2	6	33.3
SLP	2	14	14.3
SIN	0	11	0.0
SON	2	15	13.3
TAB	0	20	0.0
TAMPS	5	16	31.3
TLAX	1	4	25.0
VER	2	37	5.4
YUC	8	13	61.5
ZAC	2	9	22.2
<b>Nacional</b>	<b>105</b>	<b>663</b>	<b>15.8</b>

Tabla 7. Defunciones por institución a la misma semana, 2006-2015

Institución	Años										% de notificaciones por la misma institución en 2015	Notificación oportuna*		Identificadas por método BIRMM	
	2006	2007	2008	2009	2010	2011	2012	2013	2014	2015		2015	% oportunas	2015	%
SSA	475	488	520	615	470	442	429	441	394	319	97.5	233	73.0	50	15.7
IMSS-Ord	157	171	189	224	144	138	136	151	130	116	76.7	68	58.6	23	19.8
Privada	83	114	75	109	76	70	85	50	61	80	23.8	44	55.0	12	15.0
Otras	41	12	16	28	15	42	36	33	37	31	74.2	21	67.7	5	16.1
ISSSTE	21	19	18	27	27	17	22	21	19	11	81.8	8	72.7	3	27.3
IMSS-Op	26	45	39	19	23	8	8	7	7	5	80.0	2	40.0	1	20.0
PEMEX	0	0	2	3	0	3	0	0	0	0	-	0	-	0	-
SEDENA	1	2	5	4	3	3	0	0	3	2	100.0	2	100.0	1	50.0
SEMAR	2	0	0	1	1	0	1	0	1	0	-	0	-	0	-
Sin atención en institución	226	154	146	146	149	193	171	141	133	99		42	42.4	10	10.1
<b>TOTAL</b>	<b>1032</b>	<b>1005</b>	<b>1010</b>	<b>1176</b>	<b>908</b>	<b>916</b>	<b>888</b>	<b>844</b>	<b>785</b>	<b>663</b>	<b>76.3</b>	<b>420</b>	<b>63.3</b>	<b>105</b>	<b>15.8</b>

Gráfica 4. Razón de mortalidad materna por 100 mil nacimientos estimados (media, IC95%). México 2006-2015



- Fuentes:
- 1) DGIS/Salud/Bases de Mortalidad Materna 2006-2013
  - 2) SINAVE/DGE/Salud/Sistema de Notificación Inmediata de MM 2014 y 2015