

INFORMACIÓN RELEVANTE: ENFERMEDADES DIARREICAS AGUDAS.

FUENTE: DIRECCIÓN GENERAL DE EPIDEMIOLOGÍA (DGE)

- La entidad federativa con mayor incidencia* de EDA en menores de cinco años durante la semana epidemiológica 30 es: Zacatecas(4.7).
- Precedida por Quintana Roo (3.4) y Sinaloa (3.2).
- En el canal endémico nacional de la semana epidemiológica 30, se observa que los casos de EDA se encuentran en la zona de Éxito.
- En 13 de las 32 entidades federativas (40.6%) se ha incrementado la incidencia, con respecto a la semana anterior ; y 12 entidades muestran más del 5% de incremento con respecto al promedio de las últimas 5 semanas.
- En la semana epidemiológica 30 , 13 entidades federativas presentaron un incremento en el número de casos de EDA con respecto a la semana anterior, siendo las 8 principales: Tamaulipas (42.9%), Baja California (33.3%), Coahuila (23.5%), Sinaloa (14.3%), Distrito Federal (13.3%), Campeche (13%), Aguascalientes (9.1%) y Hidalgo (7.7%).

Información hasta la semana epidemiológica 30 del 2018

Tabla 1. Comparativo de incidencia* de Enfermedad Diarreica Aguda (EDA) en menores de cinco años desde la semana 26 hasta la semana 30, por entidad federativa, México 2018.

Entidad	Semana Epidemiológica					Entidad	Semana Epidemiológica				
	26	27	28	29	30		26	27	28	29	30
Aguascalientes	3.1	3.9	3.2	3.3	3.6	Morelos	2.5	2.5	2.5	2.6	2.7
Baja California	1.7	1.5	1.3	1.5	2.0	Nayarit	2.3	2.8	3.1	3.5	3.1
Baja California Sur	2.8	2.4	3.0	2.9	2.4	Nuevo León	2.4	2.1	1.9	2.0	2.0
Campeche	2.6	2.4	2.4	2.3	2.6	Oaxaca	2.4	2.4	2.6	2.6	2.2
Coahuila	2.0	2.1	1.8	1.7	2.1	Puebla	1.5	1.7	1.7	1.7	1.6
Colima	2.9	2.4	2.9	2.9	2.2	Querétaro	1.8	2.1	2.0	2.2	2.0
Chiapas	2.2	2.2	2.1	2.0	1.8	Quintana Roo	3.5	3.0	2.6	3.7	3.4
Chihuahua	1.9	1.9	1.8	2.2	2.2	San Luis Potosí	1.9	1.8	2.6	2.3	2.2
Distrito Federal	1.7	1.7	1.6	1.5	1.7	Sinaloa	2.7	2.9	2.8	2.8	3.2
Durango	2.1	2.1	2.9	3.2	2.8	Sonora	2.1	2.1	2.3	2.5	2.5
Guanajuato	1.6	1.5	1.6	1.8	1.9	Tabasco	1.9	1.7	1.3	1.5	1.6
Guerrero	2.3	2.4	2.8	2.5	2.2	Tamaulipas	3.2	2.9	2.9	2.1	3.0
Hidalgo	1.4	1.5	1.3	1.3	1.4	Tlaxcala	2.4	2.2	1.7	2.4	2.2
Jalisco	1.6	1.8	1.8	1.8	1.7	Veracruz	1.6	1.5	1.7	1.7	1.6
México	1.4	1.4	1.4	1.2	1.2	Yucatán	3.3	3.8	3.4	3.0	2.5
Michoacán	1.4	1.6	1.6	1.5	1.6	Zacatecas	3.6	3.6	4.0	4.6	4.7
						Nacional	2.0	2.0	2.0	2.0	2.0

Información relevante

Tabla 1:

En la semana epidemiológica 30, 13 entidades federativas presentaron un incremento en el número de casos de EDA con respecto a la semana anterior, siendo las 8 principales:

Tamaulipas	(42.9 %)
Baja California	(33.3 %)
Coahuila	(23.5 %)
Sinaloa	(14.3 %)
Distrito Federal	(13.3 %)
Campeche	(13.0 %)
Aguascalientes	(9.1 %)
Hidalgo	(7.7 %)

Figura 1:

La entidad federativa con mayor incidencia* de EDA en menores de cinco años durante la semana epidemiológica 30 es:

Zacatecas	(4.7)
-----------	---------

Precedida por Quintana Roo (3.4) y Sinaloa (3.2).

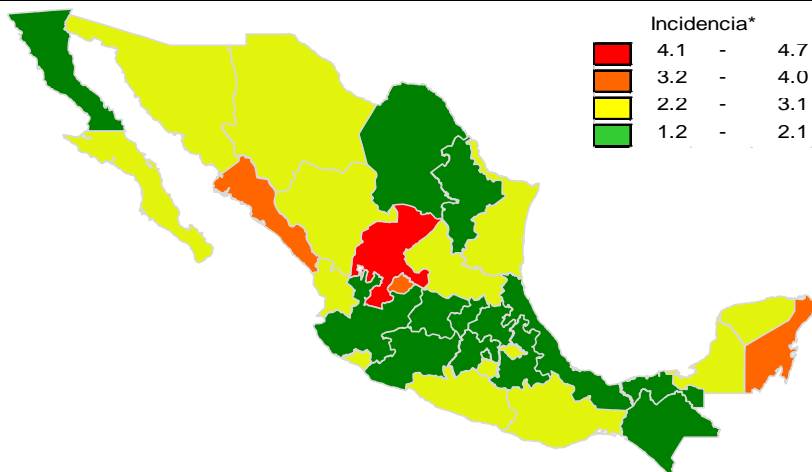
En 13 de las 32 entidades federativas (40.6%) se ha incrementado la incidencia, con respecto a la semana anterior; y 12 entidades muestran más del 5% de incremento con respecto al promedio de las últimas 5 semanas.

Gáfica 1:

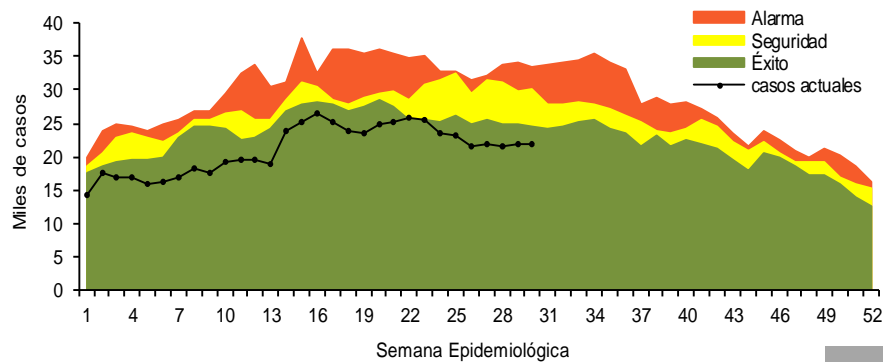
En el canal endémico nacional de la semana epidemiológica 30, se observa que los casos de EDA se encuentran en la zona de Éxito.

*Incidencia semanal por mil menores de 5 años.

Figura 1. Incidencia* de EDA en menores de cinco años durante la semana epidemiológica 30, México, 2018.



Gráfica 1. Casos notificados de EDA, México 2013 - 2018.



Información relevante

Gráfica 2:

Hasta la semana 30 del 2018 se registraron 631,852 casos, lo que representa un decremento del 15.6% en el reporte de casos de EDA en menores de cinco años de edad con respecto al mismo período del año anterior.

Gráfica 3:

A nivel nacional, en la semana 30 se notificó 2 caso nuevo de EDA por cada 1,000 menores de 5 años.

Acciones realizadas y datos proporcionados por el CENAPRECE, 2018.

6,959 Casas visitadas

22,539 Muestras de humanos (Hisopo rectal) Procesadas

La proporción de casos de EDA en menores de un año es de un 23%.

La razón de tasas de incidencia hombre-mujer es de 1%.

De las ocho patologías incluidas en el grupo de EDA, predominan las ocasionadas por otros organismos y las mal definidas con el (94%) de los casos notificados, seguido de las amebiasis (3.7%).

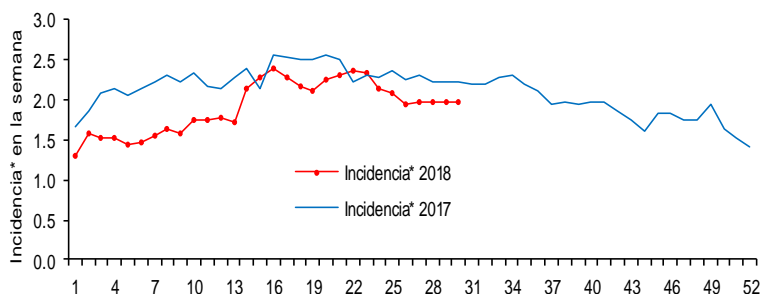
Para la estimación de las EDA se tomaron las notificaciones de Amebiasis intestinal, Shigelosis, Fiebre tifoidea, Giardiasis, Infecciones intestinales por otros organismos y las mal definidas, Intoxicación alimentaria, Paratifoidea y otras salmonelosis y Otras infecciones intestinales debidas a protozoarios.

*Incidencia semanal por mil menores de 5 años.

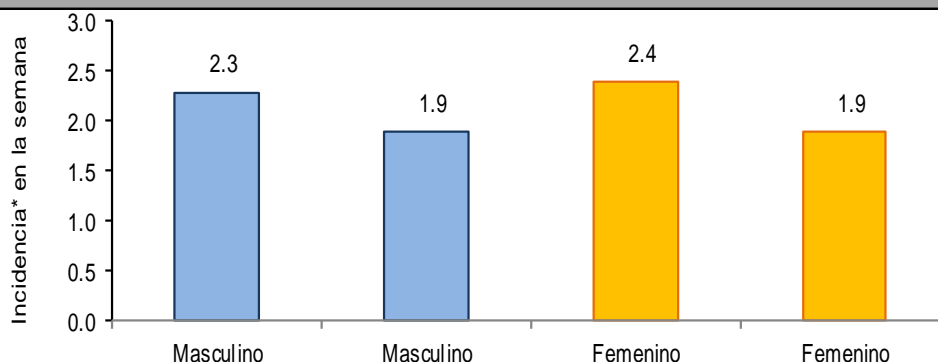
Fuente: SINAVE / DGE / SALUD.

Sistema de Notificación Semanal de casos Nuevos, acceso 09 de Agosto de 2018.

Gráfica 2. Comparativo de incidencia* de EDA en menores de cinco años por semana epidemiológica, México, 2017 - 2018.



Gráfica 3: Incidencia por grupo de edad y sexo de EDA en menores de cinco años en México



Noticias relevantes

<https://www.elsoldetlaxcala.com.mx/local/capta-sesa-tres-mil-casos-de-enfermedades-gastrointestinales-1893231.html>

Capta Sesa tres mil casos de enfermedades gastrointestinales

La Secretaría de Salud en Tlaxcala registra tres mil casos semanales de enfermedades gastrointestinales, informó el titular del ramo, Alberto Jonguitud Falcón.

A pesar de los efectos de la canícula, aseguró que el comportamiento se mantiene dentro de los parámetros esperados, por lo que están estables y por tanto no hay riesgos en los pacientes.

"Son tres mil a la semana y es lo esperado, no ha salido de lo que nosotros llamamos el canal endémico".

Abundó que la Comisión Estatal para la Protección contra Riesgos Sanitarios para el Estado de Tlaxcala hace su trabajo para verificar las condiciones higiénicas de los alimentos y prevenir a los consumidores. Asimismo, confirmó que la Sesa no registra pacientes atendidos por el golpe de calor, pero solicitó que se acerquen al sector salud en caso de presentar malestar por las altas temperaturas.

En el primer semestre del año, Tlaxcala registró 42 mil 540 casos de Enfermedades Diarreicas Agudas (EDA).

Elementos de comunicación a la comunidad

- La entidad federativa con mayor incidencia* de EDA en menores de cinco años durante la semana epidemiológica 30 es: Zacatecas(4.7).
- Precedida por Quintana Roo (3.4) y Sinaloa (3.2).
- En el canal endémico nacional de la semana epidemiológica 30, se observa que los casos de EDA se encuentran en la zona de Éxito.
- En 13 de las 32 entidades federativas (40.6%) se ha incrementado la incidencia, con respecto a la semana anterior ; y 12 entidades muestran más del 5% de incremento con respecto al promedio de las últimas 5 semanas.
- En la semana epidemiológica 30, 13 entidades federativas presentaron un incremento en el número de casos de EDA con respecto a la semana anterior, siendo las 8 principales: Tamaulipas (42.9%), Baja California (33.3%), Coahuila (23.5%), Sinaloa (14.3%), Distrito Federal (13.3%), Campeche (13%), Aguascalientes (9.1%) y Hidalgo (7.7%).