

CAPÍTULO IV
PSICOLOGÍA AMBIENTAL

IV.1 La importancia de la psicología ambiental

La psicología ambiental es una herramienta para mejorar e incentivar el estado de ánimo de cualquier persona que esté pasando por un momento difícil y consiste en el cuidadoso diseño de espacios con el objetivo de propiciar bienestar mediante la selección de colores, formas, texturas y mensajes.

En recintos como los CJM, las mujeres que han sufrido cualquier tipo de violencia se convierten en personas temerosas que, en un afán de protección, constantemente dirigen su mirada hacia abajo. Por esta razón, en los CJM el diseño de los pisos es tan importante, ya que las formas orgánicas transmiten esa suavidad y rompimiento con la estructura firme de las líneas rectas, llevando a las usuarias a emprender un camino suave y colorido desde su ingreso.

En el momento en que la usuaria percibe la diferencia del piso, instintivamente levanta su cabeza y con ella, la mirada.

Este acontecimiento provoca psicológicamente un sentir de valía y dignidad. Las mujeres caminan con la cabeza en alto, que se sostiene en esa postura por medio de mensajes inspiracionales y de empoderamiento en los muros, y perciben el colorido, las curvas y las imágenes de mujeres afines físicamente a las usuarias.

El siguiente paso en el diseño de los CJM que apliquen la psicología ambiental, es lograr que la usuaria voltee hacia arriba y observe los plafones del techo, que también juegan con formas curvas, y abren estelas de luz amarillo intenso y cálido sobre sus cabezas. Estas estelas de luz tienen grandes representaciones inspiracionales en la psique de cualquier persona, debido a que las asociamos con la ayuda, la protección y con abrir caminos hacia la luz y el positivismo.

Este efecto sobre los plafones de los CJM provoca, de manera natural, la sensación psicológica de ingresar a un lugar donde la usuaria y sus hijas e hijos serán realmente asistidos, protegidos y guiados para salir de la situación actual, que está asociada con sentimientos de angustia y desamparo.

Es así como, por medio de colores cálidos y suaves, de diseños con formas curvas en los pisos, del diseño de los plafones, y de las imágenes acompañadas de frases y mensajes inspiracionales, las usuarias de los CJM levantan sus miradas, yerguen su postura y se motivan a mirar hacia arriba y hacia el frente. De este modo, logran la postura física necesaria para salir adelante, para dar el primer paso al cambio de sus vidas con la mirada al frente.

Cinco son los espacios desarrollados a profundidad en este capítulo con tratamiento de psicología ambiental aplicada al diseño interior. Estos espacios se eligieron por ser los más recurrentes, y en los cuales se construye el empoderamiento necesario para las usuarias:

- Sala de bienvenida
- Área lúdica y recreativa
- Salas de atención individual
- Casa de emergencia
- Pasillos

Los tres conceptos básicos y fundamentales para generar un ambiente de impacto psicológico positivo son:

1. El color, la luz y la suavidad de las formas curvas;
2. El mensaje escrito y en imágenes, y
3. La contención y privacidad de los espacios que generan protección a las usuarias.

Es así como estos lineamientos establecen las reglas básicas de la psicología ambiental y definen los conceptos a seguir dentro de las distintas áreas seleccionadas para generar en las usuarias y sus acompañantes un ambiente de paz, calidez, apoyo y confianza, a través de los espacios interiores.

IV.2 Requerimientos espaciales y acabados

A través de la iluminación natural y artificial, así como de la ventilación adecuada, el ancho de los pasillos y la altura de los espacios, el inmueble debe generar un ambiente de cobijo, confort y libertad para las usuarias, y para sus hijas e hijos, quienes en ningún momento deberán sentirse retenidas en el espacio, sino contenidas.

Las entradas de luz natural, la apertura de ventanas hacia patios rodeados de muros verdes, así como el cuidadoso manejo de la luz artificial en plafones, en los baños de luz a los muros y en la guía direccional de los pasillos, también son herramientas importantes para mejorar el estado de ánimo de las usuarias, ya que la luz natural activa la producción de serotonina cerebral y las vistas verdes incentivan la paz y la esperanza.

Los elementos vivos, como las enredaderas verdes en los muros de los patios, transmiten el mensaje de vida y frescura que se requiere también para las usuarias.

Los colores utilizados en los diseños de pisos, muros y plafones tienen un mensaje específico y son seleccionados cuidadosamente para estas áreas.

Todos estos espacios están diseñados con accesibilidad universal debido a que, de acuerdo con la psicología ambiental, todas las usuarias, siendo cual sea su condición física, deberán sentirse incluidas y en igualdad de condiciones que el resto de sus compañeras.

El cuidado en la inclusión de ecotecias y sistemas de ahorro energético en los CJM transmite a las usuarias el mensaje de respeto que se tiene en estos centros por el cuidado del medio ambiente y los recursos naturales, y manifiesta el cuidado y respeto que se tiene por su condición.

Cuidar del medio ambiente y cuidar de sí mismas se convierte en otro poderoso objetivo de los CJM, concientizándolas de que el cuidado y respeto por ellas mismas, se extiende y generaliza al cuidado y el respeto del medio ambiente, y del prójimo.

Los pisos contendrán figuras orgánicas, suavizantes de emociones y direccionantes a las distintas áreas.

Los materiales sugeridos para los pisos son:

- 1) Loseta vinílica, por su facilidad para ser cortada en curvas y mezclada en colores y diseños.
- 2) Concreto pulido con color, por su maleabilidad.

Los muros divisorios deberán ser construidos con aislante acústico, en el caso de las salas de entrevista y salas de psicología, para promover la privacidad.

Los materiales que podrían utilizarse para agregar color en los muros son los siguientes (revisar capítulo I.8):

- 1) Pintura vinílica, lavable, con aislante térmico y características no contaminantes.
- 2) Tapiz vinílico 100% lavable.

Las puertas de acceso, intercomunicación y salida tendrán una altura mínima de 2.10 m y un ancho libre mínimo de 1.20 m, para el acceso principal, y de 0.90 m para accesos generales de intercomunicación, dormitorios y baños. Los pasillos tendrán un ancho mínimo de 1.50 m y una altura mínima de 2.60 m, para generar amplitud y cobijo. De esta forma se cumple con la accesibilidad universal y el mensaje de inclusión a todas las usuarias.

Las puertas de acceso contarán con vidrio de seguridad, de acuerdo con la Norma Oficial Mexicana NOM-146-SCFI, “Productos de vidrio - Vidrio de seguridad usado en la construcción - Especificaciones y métodos de prueba”. El vidrio será templado de 9mm. Las puertas deben estar señalizadas con elementos que impidan el choque del público contra ellas con marcas en vinil a una altura entre 1.20 y 1.50 m, y con una superficie mínima de 0.80 m². Con estas especificaciones, se brindará seguridad a las usuarias de los CJM.

IV.3 Iluminación natural requerida

En el diseño de los CJM, deberá cuidarse que la Iluminación natural aportada al interior de cada inmueble no sea menor al 20% del área total de la fachada, debido a que la luz natural es un im-

portante factor para el bienestar emocional de las usuarias.

En las áreas de recepción y bienvenida, la iluminación debe ser abundante y se recomienda que los ventanales sean de piso a techo, con vidrio templado de 6 mm y con vista a un patio-jardín interior.

En el área de Procuración de Justicia, se debe impedir el acceso visual por medio de ventanas corredizas a una altura de por lo menos 2.00 m del nivel de piso terminado.

En el área de baños también es importante considerar iluminación natural por medio de ventanas y/o domos, ya que la luz aporta calidez y cobijo a las usuarias en este espacio.

La luz natural tiene propiedades curativas para las personas con depresión, ya que estimula la producción de serotonina, equilibra el nivel de hormonas que afectan nuestro estado de ánimo, y es un componente indispensable para una vida saludable a nivel físico y mental. En la psicología se asocia con la alegría, la salud y la esperanza.

IV.4 Iluminación artificial con principios de ahorro energético

Es muy importante que la iluminación de los CJM sea eficiente. Para ello se propone el uso

de luminarias de alto rendimiento, que incorporen equipos de bajo consumo y lámparas de alta relación lumen/watio, unidas al uso de sistemas de regulación y control adecuados a las necesidades del local a iluminar, lo que permitirá tener unos buenos niveles de confort, sin sacrificar la eficiencia energética.

La sustitución de las luminarias y bombillas tradicionales por LED es ya el presente de la iluminación. En el capítulo II de esta guía se enlistan las cinco principales ventajas de utilizarla.

De acuerdo con la psicología ambiental, los espacios deben estar completamente iluminados tanto de día como de noche, en beneficio de la salud emocional de las usuarias y su protección. El nivel de iluminación artificial para los diversos espacios, se especifica en el capítulo V.

Los CJM contarán con un porcentaje mínimo del 5% para iluminación de emergencia en el área de casa de emergencia y el 10% en el área de oficinas, vestíbulos, salas de espera, servicios sanitarios y pasillos.

El proyecto deberá prever que estas áreas correspondan a las zonas próximas a las salidas de emergencia para que permitan el desalojo normal en condiciones de seguridad.

El diseño de la iluminación para pisos requerirá de atención especial. Se recomienda colocar

luminarias de orientación en pasillos y, de paso, en escaleras a 20 cm del nivel de piso y empotradas en el muro, como luces de apoyo nocturno y direccionalidad.

La luminancia de los plafones brinda calidez y sensación de abrigo, y deberá manejarse con luz en tonalidad cálida e indirecta. En los cambios de nivel de plafón y los cajillos de iluminación, el cambio de color del blanco al amarillo crea una sensación de expansión de luz, calidez y alegría.

IV.5 El color en la psicología ambiental

Los colores expresan y generan diferentes estados de ánimo en las personas. Por esto, es de suma importancia cuidar la selección y aplicación de los mismos en los CJM.

Los colores sugeridos en los interiores de estos centros generan las siguientes emociones y sensaciones de acuerdo con la psicología:

Amarillo

Despeja la confusión y los pensamientos. Eleva la autoestima, provoca el buen humor y la alegría. Estimula la vista y actúa sobre el sistema nervioso.

Está vinculado con la actividad mental y la inspiración creativa, ya que despierta el intelecto

y actúa como anti fatiga. Se asocia con la energía. Este color produce un efecto de calidez y cobijo.

Malva

Es un color que relaja las emociones e influye en los sentimientos, volviéndolos amables, suaves y profundos. Nos hace sentir cariño, amor y protección ya que lo asociamos a la niñez.

Verde

Simboliza la esperanza. Se le atribuyen virtudes, como la de ser calmante y relajante, resultando eficaz en los casos de excitabilidad nerviosa, insomnio y fatiga, disminuye la presión sanguínea, baja el ritmo cardíaco. El verde tiene una fuerte correspondencia emocional con la seguridad. Es el color más sereno para el ojo humano. El verde sugiere estabilidad y resistencia.

Blanco

Su significado es asociado con la pureza, con la fe, con la paz, con la alegría y la plenitud. Estimula la humildad y la imaginación creativa. Ayuda a limpiar y aclarar las emociones, los pensamientos y el espíritu, así como a recuperar el orden interior.

Almendra

Representa compromiso, responsabilidad, equili-

brio, constancia, sencillez, amabilidad, humildad y servicio, confianza y salud.

Naranja

Representa entusiasmo, fascinación, felicidad, creatividad, determinación, atracción, éxito, inspiración y estimulación. El color naranja estimula la mente, renueva la ilusión en la vida y es un perfecto antidepresivo.

IV.6 Seguridad y comunicación

Los accesos al área de bienvenida y a la casa de emergencia deberán ser manejados con esclusa doble y monitoreada con cámara de vigilancia.

Las puertas de salida de emergencia deberán ser monitoreadas con cámaras de seguridad y contar con alarma de apertura.

Se recomienda que las ventanas interiores sean de cristal templado de 6 mm y las ventanas que dan al exterior cuenten con una película de seguridad clara de alta resistencia, con una fuerza resistente al impacto de nivel 150ft.lb (202 joules), con la prueba de acuerdo a la Safety Glazing Standard ANZI Z97.1 y CPSC 16CFR.

Todo esto con el objeto de brindar a las usuarias total protección física y descanso emocional.

IV.7 Porcentaje de ventilación

El área de ventanas no deberá ser inferior, en el caso de estas áreas, al 20% del área total del espacio construido, y el porcentaje mínimo de ventilación deberá ser del 5% del área total.

Este porcentaje está ligeramente más elevado que el establecido en la norma, pero es requerido para que las usuarias en los CJM puedan respirar más aire fresco y recibir más luz natural, lo que ayudará a su salud emocional.

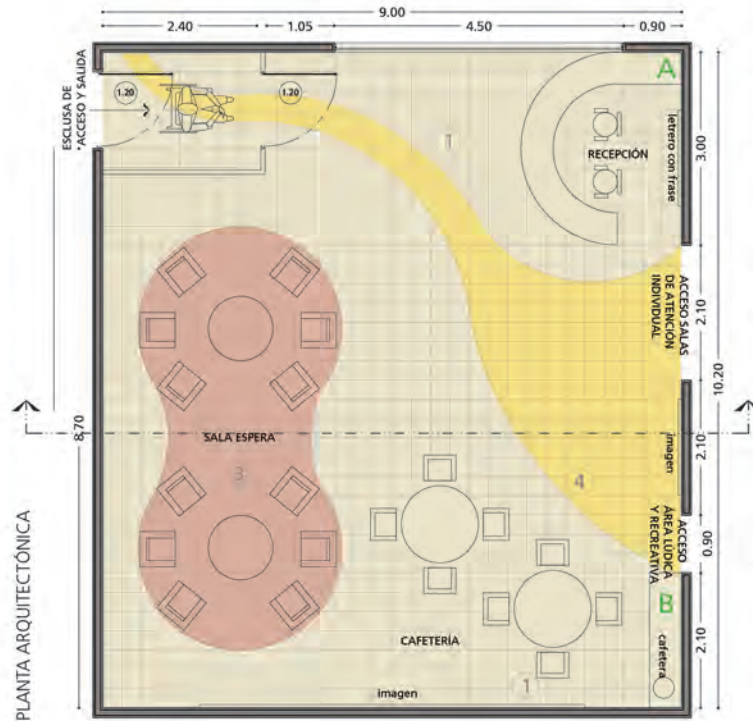
IV.8 Temperatura interior requerida

La temperatura confort requerida en el interior de los CJM es de 21° centígrados. De este modo, las usuarias se mantendrán en un ambiente fresco y no frío.

IV.9 Planos de diseño interior por área

Los planos e imágenes presentados a continuación corresponden a los seis espacios desarrollados en este capítulo conforme a la psicología ambiental. Su objetivo es dar un ejemplo claro de la aplicación de dichos conceptos, sin embargo, no fueron diseñados con la intención de ser réplicas exactas en cada CJM sino de facilitar su entendimiento para lograr los resultados adecuados.

A Módulo de atención
A.01 Sala de bienvenida



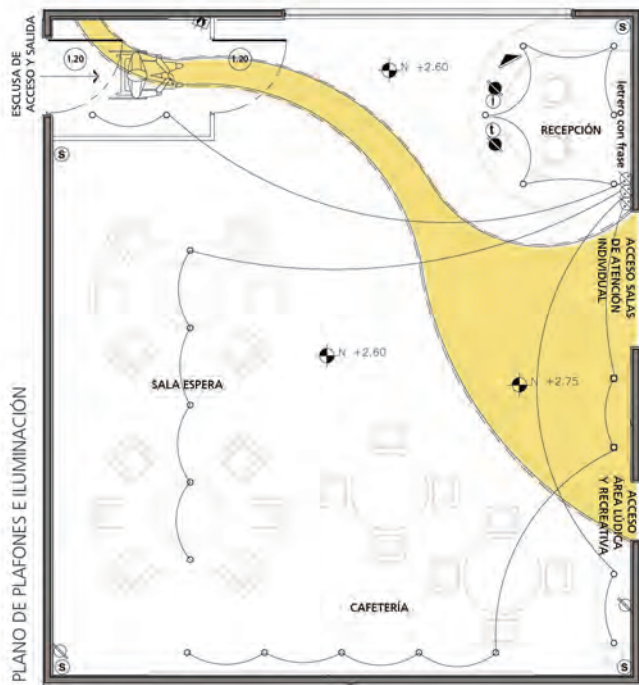
Clave: A.01
 No. Usuarios: 20
 No. Personal: 2

Es un espacio destinado a brindar un ambiente idóneo para recibir a las usuarias y que éstas esperen en un lugar digno, cómodo, confiable, protegido y cálido, mientras son atendidas y reciben los diversos servicios que ofrecen los CJM. Se seleccionó porque es el primer espacio en el que las mujeres tienen contacto con los CJM, por lo que es muy importante que en esta etapa inicial sientan confianza y seguridad para poder seguir con el proceso de justicia a partir de una situación de violencia. Los colores cálidos y el diseño de curvas en pisos y plafones conducen con suavidad y claridad a las usuarias desde el acceso hasta la áreas de atención.

Área: 92 m²
 Espacio: Público
 Escala: 1:100

TABLA DE ACABADOS





1	PISO COLOR ALMENDRA
2	PISO COLOR VERDE MELÓN
3	PISO COLOR MALVA
4	PISO COLOR MANTEQUILLA



 COLOR MANTEQUILLA SUGERIDO PARA DETALLES EN PLAFÓN

TABLA DE ACABADOS

SIMBOLOGÍA

	Tira de LEDS en cajillo		Contacto en piso
	Lámpara LED en piso de		Contacto en plafón
	Lámpara LED en plafón		Salida sonido
	Apagador de escalera		Salida teléfono
	Apagador		Salida internet
	Apagador-Regulador de intensidad de luz		Pantalla control cámaras seguridad
	Salida tv. en muro		Cámara seguridad acceso
	Contacto doble polarizado		Cámara seguridad
	Contacto con tierra física		Sistema de alarma



- A Módulo de atención
 - A.02 Área lúdica y recreativa
 - A.04 Sala de atención psicológica infantil
 - A.05 Cámara de Gesell
- OPCIÓN 1

Clave: A.02, A.04, A.05
 No. Usuarios: 34
 No. Personal: 6

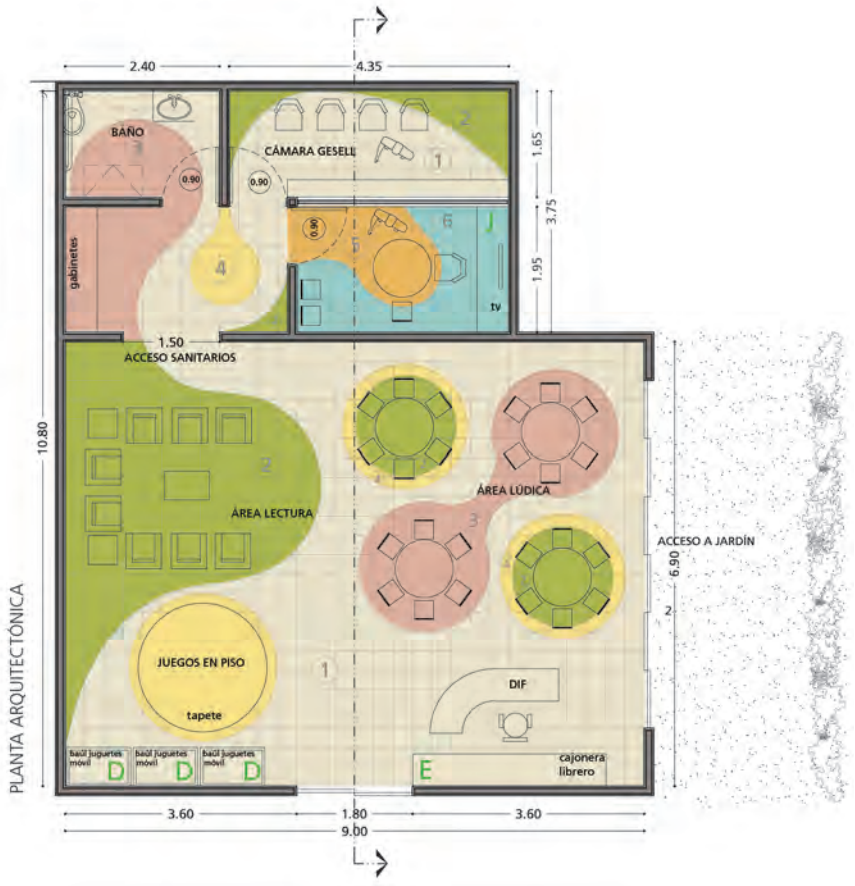
Esta área está destinada especialmente para las hijas e hijos de las usuarias. Es necesario que si bien la estancia en un CJM implica una alteración en los hábitos y costumbres de las hijas e hijos, los espacios para niños y niñas sean agradables, acogedores y generadores de confianza. Se aplica la psicología ambiental para que a través de materiales, texturas, formas y color se transmita un mensaje de alegría y libertad para el juego y el esparcimiento.

Dos opciones de acomodo del espacio son presentadas en este manual para esta área. En la primera, niños y adolescentes están integrados en el mismo espacio y en la segunda cada uno cuenta con su propio espacio.

Área: 90 m²
 Espacio: Privado
 Escala: 1:100

TABLA DE ACABADOS

- 1 PISO COLOR ALMENDRA
- 2 PISO COLOR VERDE MELÓN
- 3 PISO COLOR MALVA
- 4 PISO COLOR MANTEQUILLA
- 5 PISO COLOR NARANJA
- 6 PISO COLOR TURQUESA



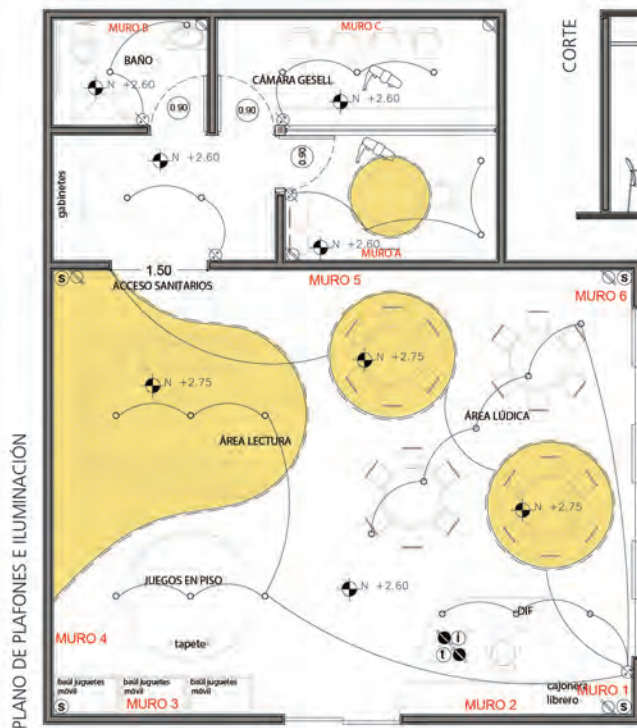


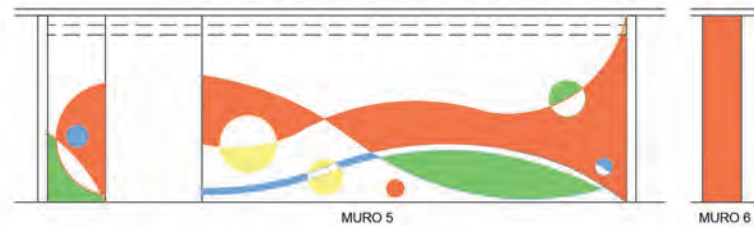
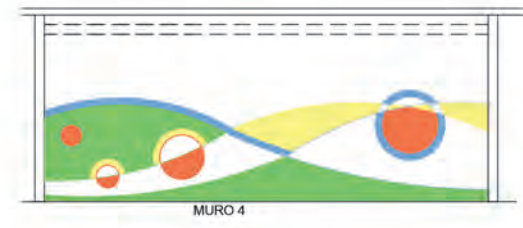
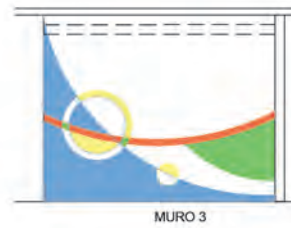
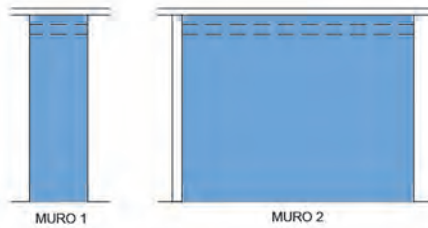
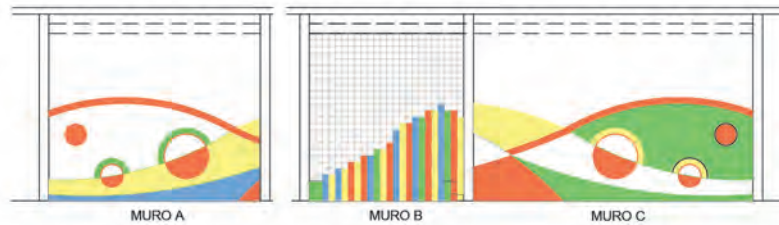
TABLA DE ACABADOS

● COLOR MANTEQUILLA SUGERIDO PARA DETALLES EN PLAFÓN

SIMBOLOGÍA

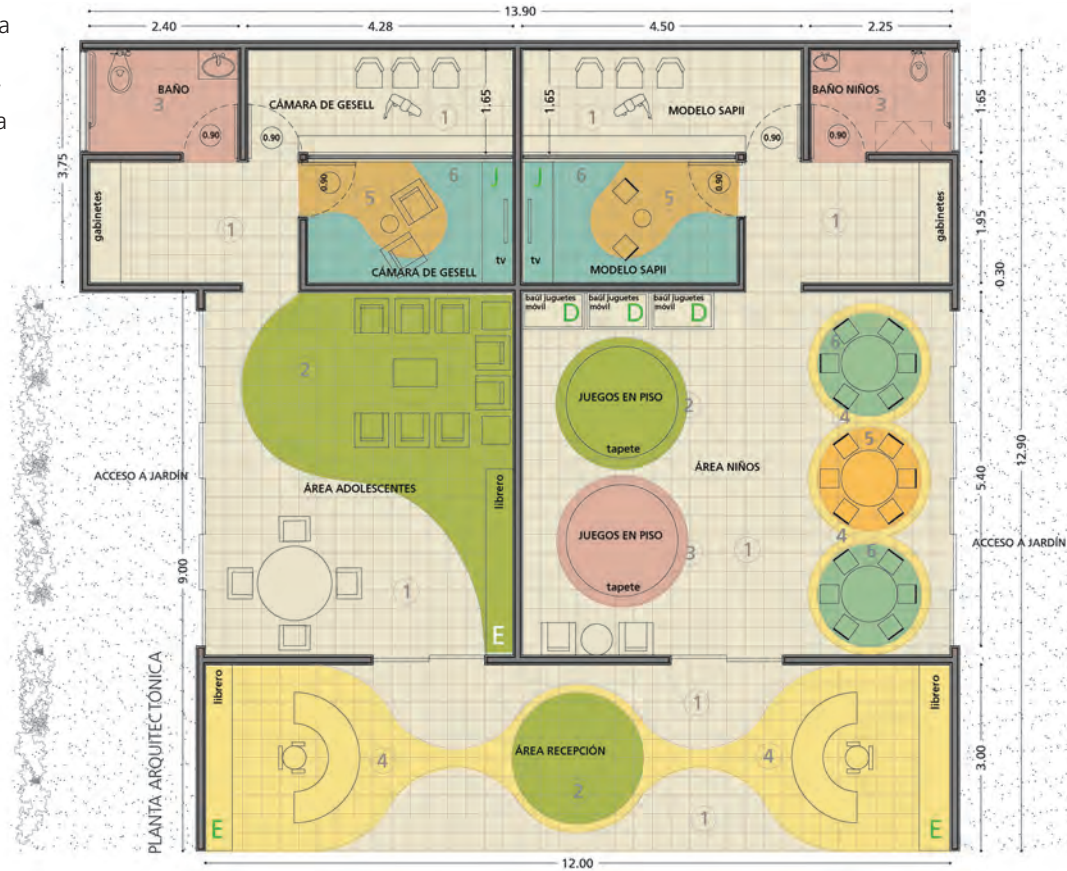
- | | | | |
|-----|---|---|----------------------------|
| --- | Tira de LEDS en cajillo | ◆ | Salida tv. en muro |
| □ | Lámpara LED en piso de | ⊗ | Contacto doble polarizado |
| ○ | Lámpara LED en plafón | ⊙ | Contacto con tierra física |
| ⊘ | Apagador | Ⓢ | Salida sonido |
| ⊘ | Apagador-Regulador de intensidad de luz | Ⓣ | Salida teléfono |
| | | Ⓢ | Salida internet |

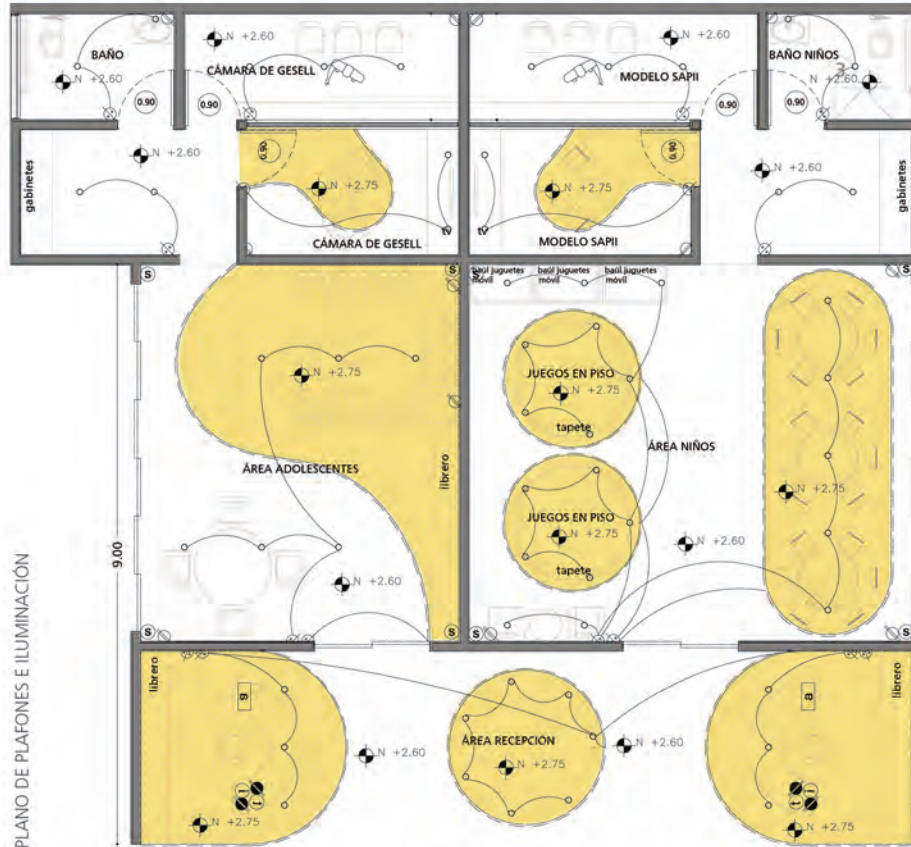
A Módulo de atención
A.02 Área lúdica y recreativa
A.04 Sala de atención psicológica infantil
A.05 Cámara de Gesell
OPCIÓN 1 Diseño de muros





- A Módulo de atención
 - A.02 Área lúdica y recreativa
 - A.05 Cámara de Gesell
 - A.06 Sistema de Atención y
Protección Integral a la
Infancia SAPII
- OPCIÓN 2





Clave: A.02, A.05, A.06
 No. Usuarios: 32
 No. Personal: 12

Área: 160 m²
 Espacio: Privado
 Escala: 1:100

TABLA DE ACABADOS





COLOR MANTEQUILLA SUGERIDO PARA DETALLES EN PLAFÓN

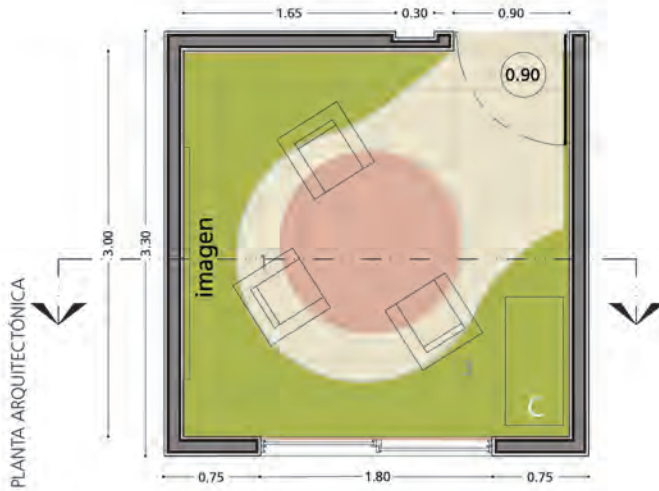
SIMBOLOGÍA

- Tira de LEDs en cajillo
- Lámpara LED en piso de
- Lámpara LED en plafón
- ⊘ Apagador
- ⊘ Apagador-Regulador de intensidad de luz
- ◆ Salida tv. en muro
- ⊘ Contacto doble polarizado
- ⊘ Contacto con tierra física
- Ⓢ Salida sonido
- Ⓣ Salida teléfono
- Ⓢ Salida internet

A Módulo de atención
A.03 Sala de atención individual

TABLA DE ACABADOS

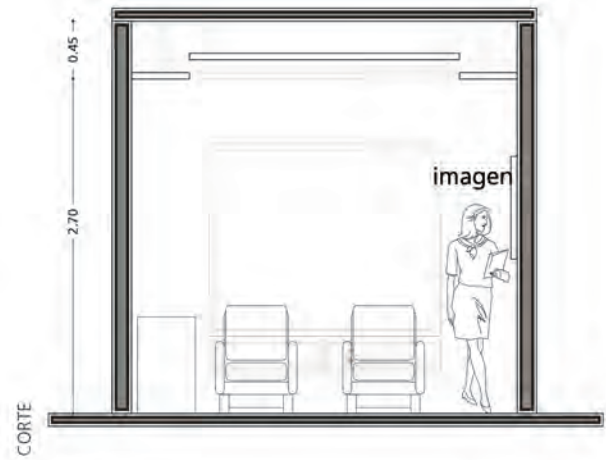
-  PISO COLOR ALMENDRA
-  PISO COLOR VERDE MELÓN
-  PISO COLOR MALVA
-  PISO COLOR MANTEQUILLA



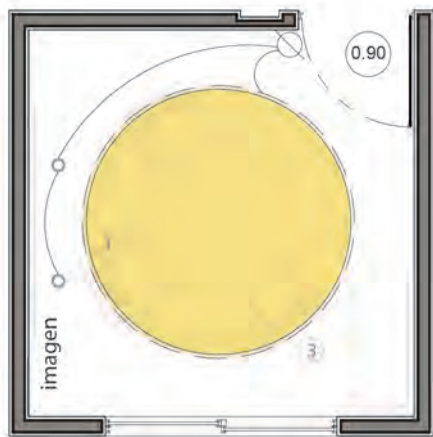
Clave: A.03
 No. Usuarios: 2
 No. Personal: 1

Lugar de recogimiento personal, reflexión y desahogo. Se seleccionó este espacio por la importancia en el proceso de empoderamiento. Se facilitarán dichas acciones y sentimientos a través de la luz, el color, y el mobiliario, así como de las imágenes y mensajes de reflexión y empoderamiento.

Área: 9m²
 Espacio: Privado
 Escala: 1:50



PLANO DE PLAFONES E ILUMINACIÓN



SIMBOLOGÍA

- Tira de LEDS en cajillo
- Lámpara LED en piso de
- Lámpara LED en plafón
- ⊗ Apagador
- Ⓡ Apagador-Regulador de intensidad de luz

TABLA DE ACABADOS

 COLOR MANTEQUILLA SUGERIDO PARA DETALLES EN PLAFÓN

- ◀ Salida tv. en muro
- ⊗ Contacto doble polarizado
- ⊗ Contacto con tierra física
- Ⓢ Salida sonido
- Ⓣ Salida teléfono
- Ⓢ Salida internet

A Módulo de atención
A.14 Casa de emergencia
 OPCIÓN 1

Clave: A.14
 No. Usuarios: 6
 No. Personal: 1

En este espacio es importante generar un ambiente de calidez con un toque de hogar para que las usuarias pasen una noche cómoda y tranquila.

En este manual se presentan dos opciones a desarrollar, según las necesidades de cada centro.

En la primera, cada usuaria con sus hijas e hijos tiene su propia habitación y baño. En la segunda opción cada una tiene su habitación y comparten el baño.

Área: 120 m²
 Espacio: Privado
 Escala: 1:100

TABLA DE ACABADOS

- 1 PISO COLOR ALMENDRA
- 2 PISO COLOR VERDE MELÓN
- 3 PISO COLOR MALVA
- 4 PISO COLOR MANTEQUILLA

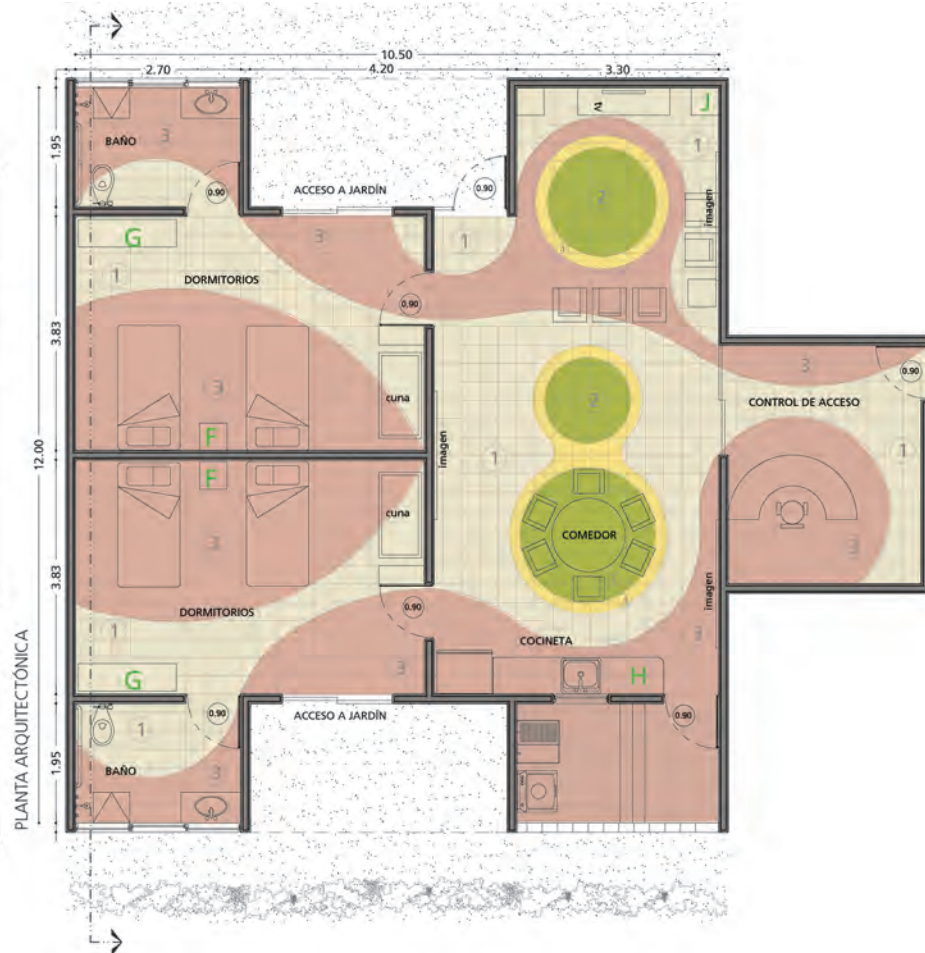




TABLA DE ACABADOS

COLOR MANTEQUILLA SUGERIDO PARA DETALLES EN PLAFÓN

SIMBOLOGÍA

- Tira de LEDs en cajillo
- Lámpara LED en piso de
- Lámpara LED en plafón
- Apagador
- Apagador-Regulador de intensidad de luz
- Salida tv. en muro
- Contacto doble polarizado
- Contacto con tierra física
- Salida sonido
- Salida teléfono
- Salida internet

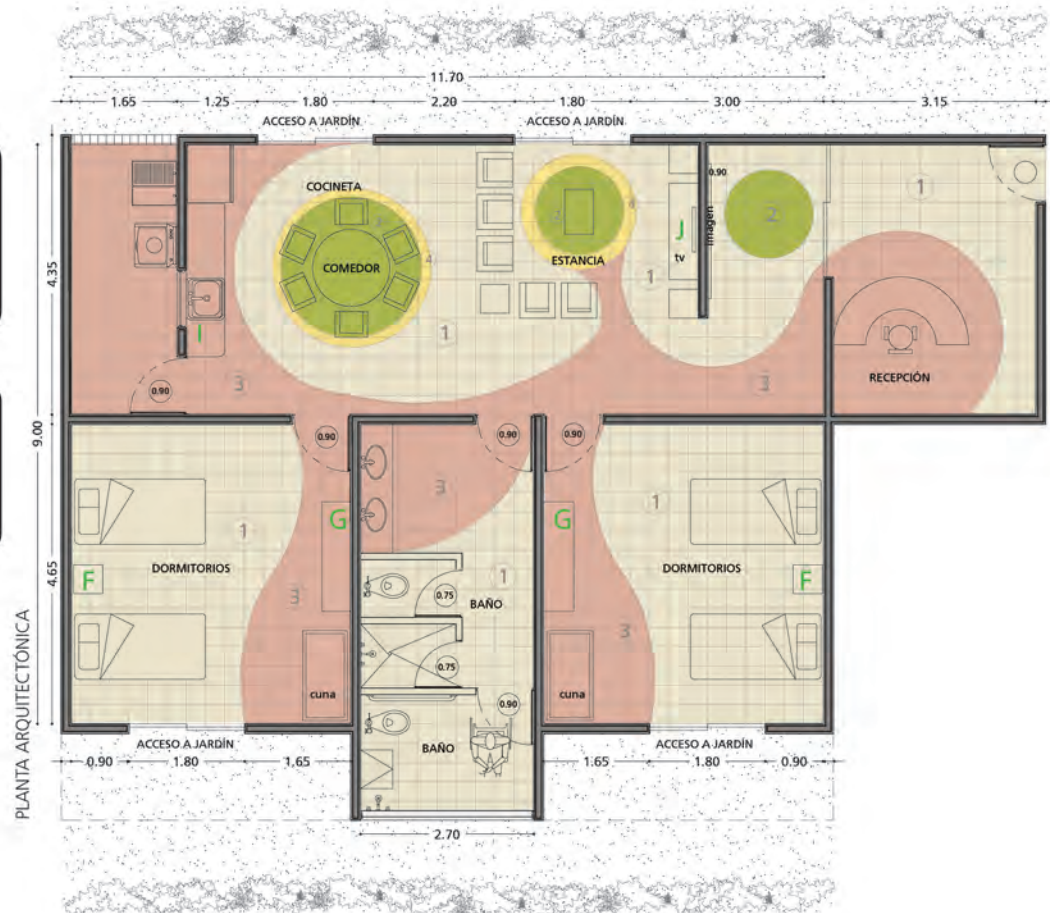


A Módulo de atención
A.14 Casa de emergencia
 OPCIÓN 2

Clave:	A.14
No. Usuarios:	6
No. Personal:	1
Área:	123 m ²
Espacio:	Privado
Escala:	1:100

TABLA DE ACABADOS

1	PISO COLOR ALMENDRA
2	PISO COLOR VERDE MELÓN
3	PISO COLOR MALVA
4	PISO COLOR MANTEQUILLA



COLOR MANTEQUILLA SUGERIDO PARA DETALLES EN PLAFÓN

TABLA DE ACABADOS



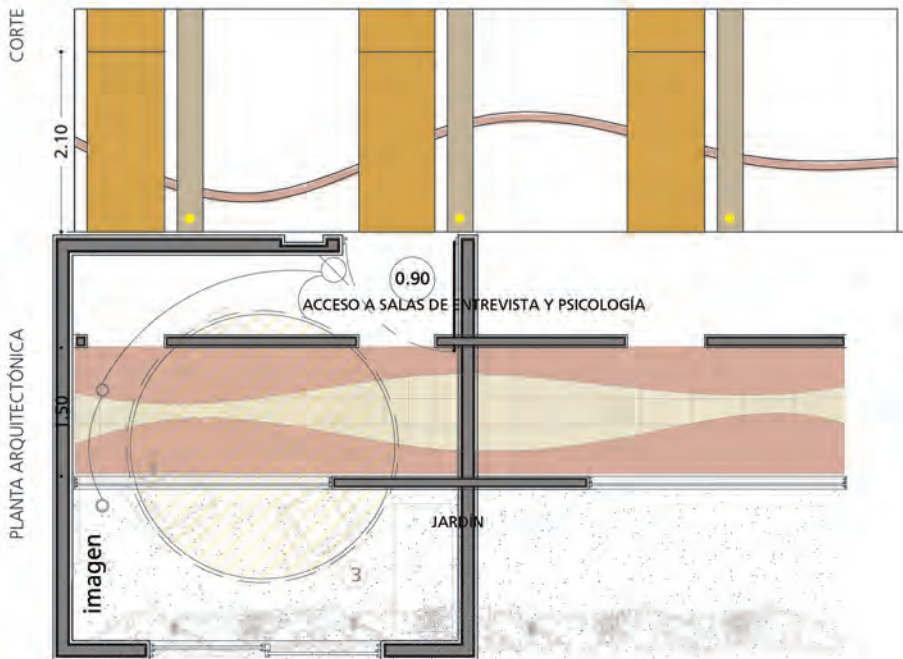
SIMBOLOGÍA

- Tira de LEDs en cajillo
- Lámpara LED en piso de
- Lámpara LED en plafón
- ⊗ Apagador
- ⊕ Apagador-Regulador de intensidad de luz
- ◆ Salida tv. en muro
- ⊗ Contacto doble polarizado
- ⊙ Contacto con tierra física
- Ⓢ Salida sonido
- Ⓣ Salida teléfono
- Ⓛ Salida internet

A Módulo de atención
A.14 Casa de emergencia
Diseño de muros



Pasillos



El diseño de los pisos es muy importante en los pasillos para cumplir el objetivo de conducir a las usuarias con suavidad y claridad a las distintas áreas a través del color y el diseño de formas orgánicas, llevándolas también a un mejor estado de ánimo.

Ancho: 1.5 m
Espacio: Público
Escala: 1:75

TABLA DE ACABADOS

- 1 PISO COLOR ALMENDRA
- 2 PISO COLOR VERDE MELÓN
- 3 PISO COLOR MALVA
- 4 PISO COLOR MANTEQUILLA







 COLOR MANTEQUILLA SUGERIDO PARA DETALLES EN PLAFÓN

TABLA DE ACABADOS

PLANO DE PLAFONES E ILUMINACIÓN



SIMBOLOGÍA

-  Tira de LEDS en cajillo
-  Lámpara LED en piso de
-  Lámpara LED en plafón
-  Apagador
-  Apagador-Regulador de intensidad de luz
-  Salida tv. en muro
-  Contacto doble polarizado
-  Contacto con tierra física
-  Salida sonido
-  Salida teléfono
-  Salida internet

IV.10 Lámina de acabados

A continuación se presentan las tonalidades sugeridas para el diseño de pisos, muros, plafones y mobiliario. Se sugiere que esta paleta de color, que corresponde al análisis de la psicología ambiental, se complemente en función al contexto local de la región.

ACABADOS EN PISO

TABLA DE ACABADOS

- 1 PISO COLOR ALMENDRA
- 2 PISO COLOR VERDE MELÓN
- 3 PISO COLOR MALVA
- 4 PISO COLOR MANTEQUILLA
- 5 PISO COLOR NARANJA
- 6 PISO COLOR TURQUESA



1



2



3



4



5



6

ACABADOS EN PLAFÓN



COLOR MANTEQUILLA SUGERIDO PARA
DETALLES EN PLAFÓN

ACABADOS EN CARPINTERÍA



COLOR SUGERIDO PARA LAS CARPINTERÍAS

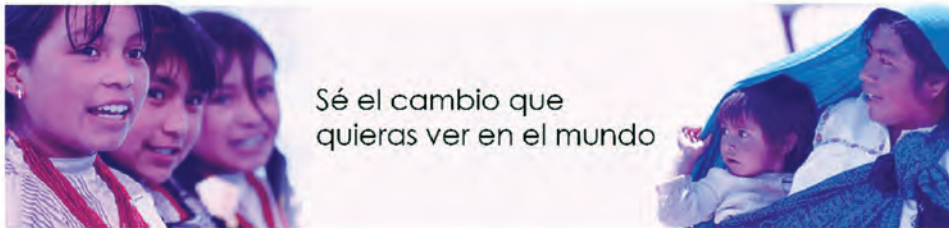
IV.11 Concepto de arte, imágenes y mensajes

En cada CJM se deberá llevar a cabo una dinámica participativa a nivel local, en donde haya una selección de frases e imágenes motivacionales para el empoderamiento y apoyo de las usuarias.

En esta misma dinámica, se puede realizar un ejercicio fotográfico con distintas mujeres y niñas de la región que nos transmitan mensajes de solidaridad, fortaleza, empuje y confianza. Las frases que acompañen dichas imágenes deberán transmitir el mismo mensaje y recomendamos que sean de personajes célebres.

La combinación de las frases con las fotografías y distintos colores, nos darán como resultado la transmisión del empoderamiento y aliento necesario para que las usuarias sigan adelante y hasta el final el proceso necesario para iniciar y mantenerse en una vida de dignidad y respeto.

Estas imágenes deberán ser colocadas en muros de remate y espacios visibles. A continuación presentamos un ejemplo de lo que podría ser el resultado de este ejercicio.



Sé el cambio que
quieras ver en el mundo



La fuerza no proviene
de la capacidad
física sino de la
voluntad indomable



Las mujeres cuando aman,
ponen en el amor algo divino.



SOY CAPAZ
FUERTE
INVENCIBLE
MUJER



Abre tus brazos al cambio,
pero no te olvides de tus valores



Una atmósfera amorosa en tu casa es el cimiento para tu vida



IXHUETZCA...

...vale la pena ser feliz



Nunca es tarde para
ser lo que podrías
haber sido

CAPÍTULO V
RECOMENDACIONES DE DISEÑO

V.1 RECOMENDACIONES PRÁCTICAS

Las siguientes recomendaciones específicas para los CJM han sido compiladas de manuales técnicos de accesibilidad y otras normas aplicables. Por su función específica, los CJM son considerados inmuebles de servicio. Es responsabilidad de los coordinadores del proyecto apearse a la normatividad local vigente.

PREVENCIÓN DE RIESGOS

México está sujeto al impacto de un gran número de fenómenos naturales⁵⁴ y antropogénicos⁵⁵ que causan importantes daños. Los daños se producen en función de la vulnerabilidad de los sistemas afectables, como la infraestructura, equipamiento o los asentamientos humanos, y esto es lo que determina el nivel de riesgo⁵⁶.

Para evitar los desastres, es importante identificar y entender los fenómenos a los que se está expuesto para poder plantear estrategias de mi-

Figura DI.1 Proceso de acción para la prevención de riesgos



54 Aquellos fenómenos producidos por la naturaleza.

55 Aquellos fenómenos producidos por la actividad humana.

56 Cenapred. *Avances y retos del Atlas Nacional de Riesgos*. 2007.

tigación que prevengan y reduzcan el nivel de riesgo, y por consecuencia se eviten las pérdidas humanas y económicas.

Para la selección del predio en donde se construirá el CJM es requisito indispensable identificar los riesgos del entorno, a través de un mapa de riesgos⁵⁷, es decir, reconocer los daños probables existentes y su distribución geográfica, a través del análisis de los peligros y la vulnerabilidad. Asimismo, se debe tomar en cuenta la normatividad aplicable y los Atlas de riesgos local y nacional.

En el Artículo 84 de la Ley General de Protección Civil se establece como delito grave la construcción de obras de infraestructura o asentamientos humanos que se lleven a cabo en una zona determinada sin elaborar un análisis de riesgos y, en su caso, definir las medidas para su reducción, tomando en consideración la normatividad aplicable como el Programa Nacional de Desarrollo Urbano⁵⁸, y los programas estatales y municipales de desarrollo urbano, así como los Atlas de riesgos⁵⁹ municipales, estatales y el nacional.

Para elaborar el mapa de riesgos, se identificarán los agentes perturbadores que pueden ser fenómenos antropogénicos o fenómenos naturales.

Una vez identificados los riesgos, se deberá realizar una valoración de los mismos con base

Figura DI.2 Componentes para determinar el riesgo



en las matrices de probabilidad de ocurrencia y severidad de la consecuencia; y se plasmarán en el territorio identificando las zonas de riesgo, de acuerdo al método establecido en el apartado de Riesgos y vulnerabilidad del entorno de los Lineamientos Urbanos y de Diseño Arquitectónico para los Centros de Justicia para las Mujeres.

Una vez elaborado el mapa de riesgos, será posible identificar la mejor localización para elegir el predio que será destinado al CJM, o en su caso, evaluar los riesgos que se puedan presentar, con la finalidad de tomar decisiones oportunas que establezcan medidas de prevención y miti-

57 ONU Habitat, CONAVIM. *Centros de Justicia para las Mujeres. Lineamientos urbanos y diseño arquitectónico*. 2011.

58 http://dof.gob.mx/nota_detalle.php?codigo=5342867&fecha=30/04/2014

59 Un Atlas de Riesgos es un sistema integral de información, compuesto por bases de datos y sistemas de información georreferenciada, que permiten analizar el peligro, la vulnerabilidad y el riesgo ante desastres a escala regional, nacional y local. Permite simular escenarios de desastres, emitir recomendaciones para la oportuna toma de decisiones, y establecer medidas efectivas de prevención y mitigación. <http://www.atlasnacionalderiesgos.gob.mx/>

60 Inegi. *Las personas con discapacidad en México, una visión al 2010*. 2013.

gación de desastres, que garanticen el acceso a la justicia de las mujeres, y de sus hijas e hijos.

ACCESIBILIDAD

Según datos del Instituto Nacional de Estadística y Geografía (Inegi), el 58.3% de la población tiene algún tipo de discapacidad motriz; el 27.2%, discapacidad visual; y el 20.4%, discapacidad para escuchar o hablar, entre otros⁶⁰.

Para evitar las condiciones actuales de exclusión y trato diferencial hacia las personas con discapacidad, los CJM deben adoptar consideraciones arquitectónicas incluyentes en la totalidad de sus espacios, que garanticen la accesibilidad desde una perspectiva basada en los derechos humanos, tomando en cuenta a personas con discapacidad, adultos mayores, personas con movilidad limitada y personas de talla baja.

Se entiende por accesibilidad a la serie de medidas pertinentes para asegurar el acceso de las personas con discapacidad, en igualdad de condiciones con las demás, al entorno físico, la información y las comunicaciones, y a otros servicios e instalaciones de uso público.

Como base para definir las recomendaciones de los elementos de comunicación y circulación, así como de la señalización para el inmueble, se han tomado en cuenta las medidas antropomé-

tricas necesarias para realizar un adecuado desplazamiento y uso de los espacios por parte de las personas con discapacidad.

Elementos de comunicación y circulación

Con la finalidad de contar con una ruta accesible peatonalmente, las puertas, pasillos, escaleras y rampas de los CJM deben considerar la seguridad para las usuarias y las condiciones de accesibilidad. La distancia desde cualquier punto en el interior del inmueble hacia una puerta, la circulación de manera horizontal o vertical que conduzca directamente a la vía pública, a las áreas exteriores o al vestíbulo de acceso al inmueble, será de 60 metros como máximo.

Pavimentos o guías táctiles

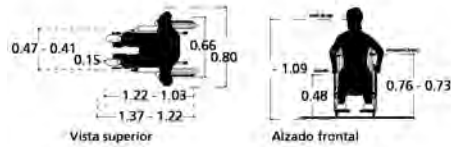
Es un sistema de formas en relieve que se coloca como pavimento; funciona como una guía para personas con discapacidad o debilidad visual facilitando su desplazamiento sobre circulaciones principales.

Pavimento de alto total. Informa al usuario que debe hacer un alto total.

Pavimento de guía de dirección. Indica al usuario que puede avanzar sin encontrar ningún obstáculo.

Figura DI.3 Medidas antropométricas de personas con discapacidad

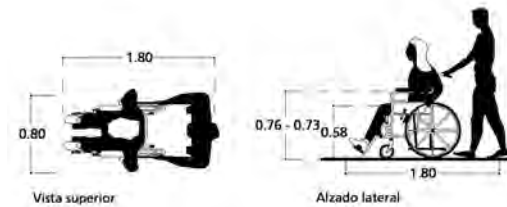
PERSONA EN SILLA DE RUEDAS POSICIÓN ESTÁTICA



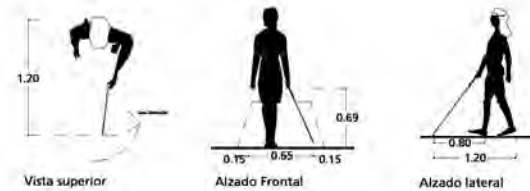
PERSONA EN SILLA DE RUEDAS POSICIÓN DINÁMICA



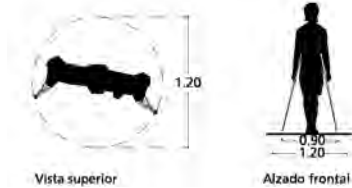
PERSONA EN SILLA DE RUEDAS CON ACOMPAÑANTE



PERSONA CON BASTÓN BLANCO



PERSONA CON MULETAS

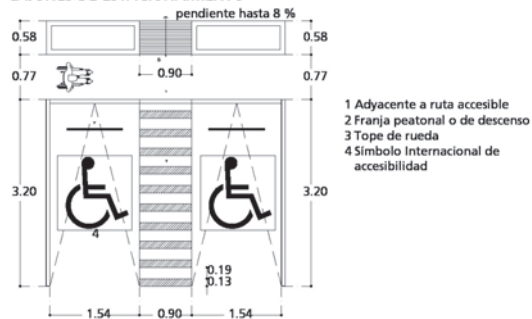


OTRAS DISCAPACIDADES

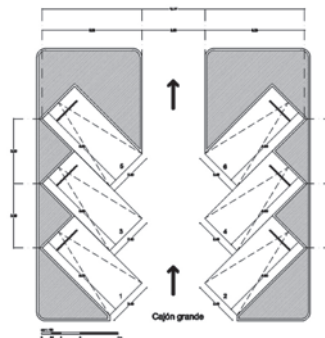
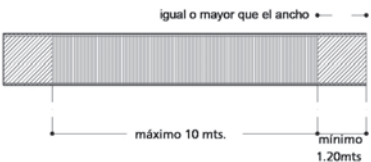


Figura DI.4 Medidas antropométricas de personas con discapacidad

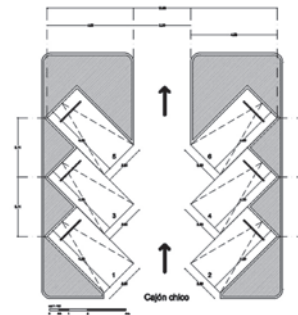
CAJONES DE ESTACIONAMIENTO



Vista superior

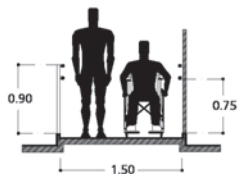


Vista superior



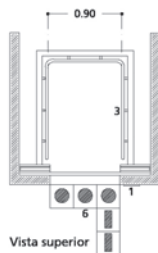
Vista superior

ANDADOR

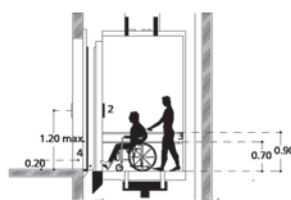


Alzado frontal

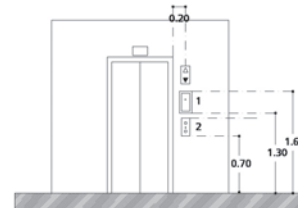
ELEVADOR



Vista superior

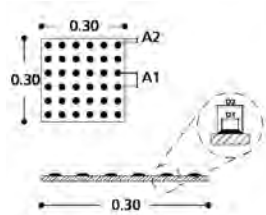


Alzado lateral



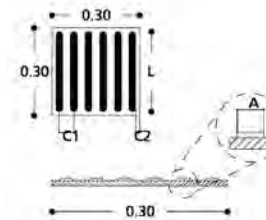
Alzado frontal

Figura DI.5 Guías táctiles



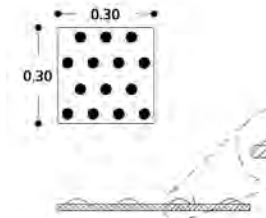
Pavimento de advertencia

- A1 50 mm.
- A2 12.5 mm.
- D1 Diámetro entre 12 y 15 mm en la parte superior
- D2 Diámetro 25 mm en la base



Pavimento de guía de dirección

- C1 50 mm.
- C2 12.5 mm.
- A 25 mm.
- L 27.5 mm.



Pavimento alto total

Pavimento de advertencia. Indica al usuario que hay una intersección donde puede continuar de frente o dar vuelta. También indica la presencia de una rampa, escalera o elevador. Se coloca 30 cm previos al elemento.

Cada código expresa diferentes acciones a seguir, representado por diferentes formas en relieve con características podó táctiles, es decir, que se pueden sentir con el pie y al contacto con el bastón de apoyo.

Se recomienda utilizarlo en accesos y estacionamientos hasta el primer punto de comunicación con el servicio. La utilización del pavimento táctil en el interior requiere un análisis específico y sólo se recomienda en las circulaciones principales.

SERVICIOS

Agua potable

Al tratarse de un inmueble de uso público, se recomienda que los CJM cuenten con un tanque de almacenamiento o cisterna de agua potable, independiente del tanque de captación pluvial, que garantice la provisión mínima de agua potable de acuerdo a su uso, que se podrá calcular tomando en cuenta la Tabla DI.2.

Tabla DI.1 Elementos de comunicación y circulaciones

Elemento	Ancho mínimo	Ancho recomendado	Altura recomendada	Material en pavimento	Guía táctil	Otros
Circulaciones exteriores						
Pasillos y banquetas	1.20 m	1.50 m	No aplica	Antiderrapante	Recomendable a lo largo del recorrido	
Rampas	1.00 m	1.50 m	No aplica	Antiderrapante Señalizadas	Recomendable	Pendiente máxima del 10 % Coincidir con franjas del cruce de peatones
Circulaciones interiores puertas						
Puertas de intercomunicación	0.90 m	0.90 m	2.10 m	No aplica	No aplica	
Puertas de acceso principal y salidas de emergencia	0.90 m	1.20 m	2.10 m	No aplica	No aplica	*
Pasillos						
Circulaciones principales	1.20 m	1.80 m	2.30 m	Antiderrapante	Recomendable a lo largo del recorrido	*
Circulaciones secundarias	0.90 m	1.20 m	2.30 m	Antiderrapante	Recomendable a lo largo del recorrido	*
Circulaciones verticales						
Escaleras	0.90 m	1.20 m	2.30 m	Antiderrapante Contraste entre huellas y peraltes	Recomendable en arranque y llegada	Barandal con pasamanos a ambos lados, uno a una altura de 90 cm y otro a 75 cm. Máximo 15 peraltes entre descansos. Peralte máximo 18 cm por escalón

Tabla DI.1 Elementos de comunicación y circulaciones (continuación)

Elemento	Ancho mínimo	Ancho recomendado	Altura recomendada	Material en pavimento	Guía táctil	Otros
Rampas	1.50 m	1.20 m	2.30 m	Antiderrapante	Recomendable en arranque y llegada	Fondo mínimo de huella 25 cm. Pendiente máxima del 8 %. Barandal con pasamanos a ambos lados. Máximo 6 m de longitud entre descansos
Elevadores	0.90 m en puerta	0.90 m en puerta	2.30 m	Antiderrapante	Recomendable en exterior de puerta	Barandal perimetral. Capacidad de transporte simultáneo: una persona en silla de ruedas y una persona de pie

Tabla DI.2 Dotación de agua potable

Uso	Dotación
Oficinas	50 l por trabajador al día
Atención a usuarias externas	12 l por usuario al día
Casa de emergencia	300 l por huésped al día

El volumen será la suma de la dotación mínima para el total del número de usuarios en un día laboral.

La cisterna debe ser impermeable, tener registros con cierre hermético y sanitario, y estar ubicada cuando menos a tres metros de cualquier tubería permeable de aguas negras.

Estacionamiento

El cálculo de la demanda de cajones de estacionamiento se determina de acuerdo al uso y destino del inmueble, que en el caso de los CJM se considera dentro del rango de Servicios de la siguiente manera:

Tabla DI.3 Cantidad mínima de cajones de estacionamiento de acuerdo al uso

Uso	No. mínimo de cajones
Oficinas y consultorios	1 por cada 30 m ² construidos
Área de asistencia y casa de emergencia	1 por cada 50 m ² construidos

La demanda total de cajones de estacionamiento será la suma de las demandas de cada uso en el inmueble. Para el cálculo de la demanda, se permite hasta el 60 % de los cajones para automóviles chicos. El porcentaje mayor a 0.50 se considera como un cajón.

Las medidas de los cajones son:

Cajón normal 5.00 x 2.40 m

Cajón chico 4.20 x 2.20 m

El servicio de urgencias, si hubiere, debe contar con espacio independiente para el uso de ambulancias.

Los CJM mayores a 1,000 m² deben contar con estacionamiento independiente para vehículos de transporte de desechos sólidos.

En el diseño de conjunto se debe incluir una bahía de acceso de transporte público y un estacionamiento para bicicletas. Se deberán contemplar por lo menos el espacio para estacionar 10 bicicletas.

Servicios sanitarios

Los CJM consideran servicios sanitarios para el uso público en la sala de espera general y de uso semipúblico para las usuarias y personal.

Tabla D1.4 Dotación mínima de muebles sanitarios

Uso	Rango de usuarios	Muebles sanitarios recomendados
Oficinas	Hasta 50 personas	2 excusados y 2 lavabos
	De 50 a 100 personas	3 excusados y 2 lavabos
	Cada 50 adicionales o fracción	1 excusado y 1 lavabo
Sala de espera	Hasta 50 personas	2 excusados y 2 lavabos
	De 50 a 100 personas	3 excusados y 2 lavabos

Se recomienda que en cada local de servicios sanitarios para mujer u hombre se contemple un servicio para personas con discapacidad.

En los casos de sanitarios para hombre, donde existan dos excusados, se debe agregar un mingitorio; a partir de locales con tres excusados se puede sustituir uno de ellos.

Se recomienda el uso de bebederos o depósitos de agua potable. Se instalará por lo menos uno en cada nivel a una altura de 78 cm para uso de personas con capacidades diferentes, niños o personas de talla baja.

Servicio de gas

Por seguridad, se recomienda evitar el uso de gas en los CJM, ya que, si no se maneja adecuadamente, puede representar un peligro para las usuarias, sus hijas e hijos. En los espacios que requieran estufa o calentador de agua, como en la Casa de Emergencia, se deben considerar opciones que trabajen con energía eléctrica.

Depósito y manejo de residuos sólidos

Se recomienda la existencia de un local diseñado específicamente para el depósito de basura, que debe estar ventilado y ser a prueba de roedores, a razón de 0.01 m² por cada m² construido.

ILUMINACIÓN Y VENTILACIÓN

Iluminación y ventilación natural

El área de ventanas para iluminación natural no será inferior al 20% del área del local, a excepción de los locales complementarios en donde se permite el 15% del área.

Las dimensiones de los patios de iluminación y ventilación natural deben ser de 1/3 de la altura del paramento del patio. La dimensión mínima será de 2.50 m, medida perpendicularmente al plano de la ventana. Para locales complementarios se permite que el patio sea de ¼ de la altura del paramento del patio.

Iluminación artificial

Se establecen los requisitos mínimos en las cédulas espaciales. El nivel de iluminación en circulaciones verticales y horizontales será de 100 luxes.

Iluminación de emergencia

Se debe prever la existencia de un sistema de iluminación de emergencia que abarque las zonas prioritarias que permitan el desalojo normal del inmueble en condiciones de seguridad, de acuerdo con los porcentajes mínimos establecidos en la Tabla DI.5.

Tabla DI.5 Porcentaje de iluminación de emergencia

Uso	Porcentaje mínimo de iluminación
Oficinas	10 %
Atención a usuarias externas	50 %
Vestíbulos, salas de espera, servicios sanitarios y pasillos	5 %
Casa de emergencia	5 %

Cuando no exista una planta de emergencia para el suministro de energía eléctrica, se deben instalar sistemas automáticos independientes que permitan el funcionamiento e iluminación de las áreas prioritarias, como pasillos de circulación y consultorios médicos.

Ventilación artificial

Solamente se permite en sanitarios de uso público y locales de apoyo con un sistema de extracción que realice seis cambios de aire por hora.

PROTECCIÓN CIVIL

Los CJM deben elaborar el Programa Interno de Protección Civil para mitigar los riesgos pre-

viamente identificados y estar en condiciones de atender la eventualidad de alguna emergencia o desastre.

Además, se deben trazar las rutas de evacuación que sean accesibles, libres de obstáculos y debidamente señalizadas para personas con discapacidad visual y auditiva.

Rutas de evacuación

El diseño arquitectónico de los CJM debe garantizar que el tiempo total de desalojo de todos sus ocupantes no exceda de 10 minutos, desde el inicio de una emergencia por fuego, sismo o pánico, calculando la velocidad de una persona a razón de 2.5 m/seg.

Asimismo, se debe considerar que la distancia desde cualquier punto en el interior del inmueble hacia una puerta, en circulación horizontal o vertical que conduzca directamente a la vía pública, áreas exteriores o vestíbulo de acceso al inmueble, será de 60 metros como máximo.

Los elevadores no deben ser considerados parte de la ruta de evacuación, por lo que deben contar con un letrero visible con la leyenda “En caso de sismo o incendio, no utilice el elevador”, además de estar escrita con sistema Braille.

Los acabados en pavimentos deben ser de materiales incombustibles y antiderrapantes.

Se debe contar con señalización visible a cada 10 m, así como en cada cambio de dirección que señale la ruta de evacuación. La altura mínima será de 2.20 m. Adicionalmente, se debe incluir señalización con la leyenda escrita en sistema Braille a una altura de 1.20 m sobre el nivel del piso.

Salidas de emergencia

Se prohíbe la instalación de cerraduras, candados o seguros en las puertas de emergencia, adicionales a las barras de seguridad de empuje simple.

Contar con letreros con la leyenda “Salida de emergencia” a un altura mínima de 2.20 m o sobre el dintel de la puerta.

Las puertas de vidrio que se utilicen en las salidas de emergencia deben contar con vidrio de seguridad templado de acuerdo con la NOM-146-SCFI.

Previsiones contra incendio

Los CJM, según su ocupación, se clasifican como inmuebles con un grado de riesgo de incendio medio, por lo que se deben tomar en consideración los criterios de diseño y resistencia de los materiales de acuerdo a la normatividad aplicable relativa a la seguridad, fabricación y selección de equipos para el combate de incendios.

Dispositivos para prevenir y combatir incendios

Extintores

De acuerdo a las actividades que se desarrollarán en los CJM se determinan las clases de fuego que pudieran suceder en el inmueble: Clase A (fuego de materiales sólidos de naturaleza orgánica y que al quemarse se agrietan, producen cenizas o brasas) y Clase C (fuego que se genera en sistemas y equipos eléctricos), según el material sujeto a combustión. Por lo tanto, se recomienda utilizar extintores a base de polvo químico seco tipo ABC o halón.

Se recomienda colocar un extintor por cada 300 m², en cada nivel o zona de riesgo. Deben estar ubicados a una altura máxima de 1.50 m a la parte más alta del extintor, en lugares visibles, de fácil acceso y libres de obstáculos. Además, el recorrido de un usuario al extintor más cercano no debe exceder 15 m desde cualquier local.

Detectores de humo

Los detectores de humo deben activar una alarma sonora, funcionar por medio de suministro de energía eléctrica de corriente alterna y contar con respaldo de baterías. Se recomienda colocar un detector de humo por cada 80 m² construidos o fracción.

Sistema de alarmas

Por el tipo de inmueble, es necesario contar con un sistema de alarma sonora con activación automática que permita a los ocupantes conocer el estado de alerta debido a una situación de emergencia.

SEÑALIZACIÓN

La señalización para los CJM debe incluir conjuntamente el formato visual y el táctil, que ga-

rantice las condiciones de accesibilidad para las usuarias, sus hijas e hijos y el personal.

Materiales y colores

Se recomienda el uso de hojas de PVC espumado de 6 mm color blanco en diferentes medidas, rotulada con vinil autoadherible de acuerdo a la siguiente tabla de colores y tipología.

Tabla DI.1 Elementos de comunicación y circulaciones

Color de seguridad	Significado	Indicaciones y precisiones	Color contrastante	Forma geométrica
ROJO	Prohibición	Señalamiento para prohibir acciones específicas	Fondo blanco con símbolo en negro y círculo rojo con banda	Círculo con banda
	Información de material equipo y sistemas para combate de incendios	Ubicación y localización de los mismos	Fondo rojo con símbolo en blanco	Cuadrado o rectángulo
AMARILLO	Precaución, delimitación de áreas	Límites de áreas restringidas o de usos específicos	Fondo amarillo con símbolo en negro	Triángulo equilátero
VERDE	Información de condición segura	Señalamientos para indicar salidas de emergencia, rutas de evacuación, zonas de seguridad, primeros auxilios y lugares de reunión	Fondo verde con símbolo en blanco	Cuadrado o rectángulo
AZUL	Obligación	Señalamientos para realizar acciones específicas	Fondo azul con símbolo en blanco	Círculo

Figura DI.6 Señalización

Prohibición



sistema braille

Prohibido fumar
Fondo: blanco
Símbolo: negro
Círculo con Banda: rojo



sistema braille

Prohibido el paso
Fondo: rojo
Símbolo: blanco

Equipo contra incendio



sistema braille

Extintor
Fondo: rojo
Símbolo: blanco

Precaución



sistema braille

Advertencia de riesgo biológico
Fondo: amarillo
Símbolo: negro



sistema braille

Advertencia de riesgo eléctrico
Fondo: amarillo

Condición segura



Escaleras (baja)
Fondo: verde
Símbolo: blanco



Escaleras (sube)
Fondo: verde
Símbolo: blanco



sistema braille

Botiquín de primeros auxilios
Fondo: verde
Símbolo: blanco



Ruta de Evacuación
Fondo: verde
Símbolo: blanco



Ruta de Evacuación
Fondo: verde
Símbolo: blanco



Ruta de Evacuación
Fondo: verde
Símbolo: blanco



Ruta de Evacuación
Fondo: verde
Símbolo: blanco

Condición segura



sistema braille

Identificación de locales
Fondo: según diseño



sistema braille

Identificación de locales
Fondo: según diseño
Texto: según diseño



sistema braille

Sanitarios
Fondo: azul
Símbolo: blanco



sistema braille

Sanitario M
Fondo: azul
Símbolo: blanco



sistema braille

Sanitario H
Fondo: azul
Símbolo: blanco

V.2 ALCANCES PARA LA EVALUACIÓN DEL PROYECTO DE LOS CJM

El objetivo de definir los alcances mínimos con que debe contar el proyecto para la creación de los CJM, es el de obtener la información necesaria para evaluar las condiciones que garanticen un servicio digno y eficaz de procuración de justicia a las usuarias, previo a la construcción del inmueble.

Se recomienda que la evaluación del proyecto se realice en dos etapas:

1.

ANTEPROYECTO URBANO Y ARQUITECTÓNICO

Debe contener la siguiente información:

Justificación de la selección del predio

A.1 Cercanía con grupos vulnerables

Condiciones de habitabilidad (Estructura de la vivienda, acceso a servicios y hogares con hacinamiento)

Estructura del hogar (hogares pobres, jefatura femenina, concentraciones de jóvenes, niñas y niños)

A.2 Accesibilidad

Cobertura por rutas de transporte

Uso de suelo compatible con el programa de desarrollo urbano municipal

Equipamiento público complementario

Cercanía con vialidades regionales

A.3 Mapas locales de riesgos y vulnerabilidad

Riesgos geológicos, hidrometeorológicos, químico-tecnológicos, sanitario-ecológico, socio-organizativos

Anteproyecto arquitectónico

B.1 Programa arquitectónico

B.2 Diagramas de funcionamiento

B.3 Planos de anteproyecto arquitectónico

Planta de conjunto

Plantas generales

Cortes generales

Fachadas generales

Criterio general de materiales de acabado

Memoria descriptiva

Imagen 3D

Una vez aprobada la primera revisión correspondiente al anteproyecto urbano y arquitectónico, se debe elaborar el proyecto arquitectónico ejecutivo para su evaluación final.

2.

PROYECTO ARQUITECTÓNICO PARA LA EDIFICACIÓN

Debe contener la siguiente información:

Proyecto arquitectónico para la edificación

- Planta de conjunto
- Planta (s) por niveles
- Planta (s) de azotea
- Cortes longitudinales y transversales
- Fachadas
- Albañilería por nivel
- Acabados por nivel
- Carpintería por nivel
- Puertas, por nivel
- Cancelería, por nivel
- Herrería, por nivel
- Detalles sanitarios
- Planos de señalización
- Mobiliario y equipo
- Obras exteriores
- Memoria descriptiva
- Perspectivas digitales finales

Proyecto estructural (cimentación y estructura)

- Planos por nivel
- Detalles generales y específicos
- Memoria de cálculo

Instalación de voz y datos

- Planos por nivel y elevación
- Detalles generales y especiales
- Memoria técnico descriptiva

Instalación eléctrica

- Planos de iluminación
- Planos de contactos de corriente con voltaje normal (emergencia) y regulados
- Cuadro de cargas
- Detalles generales y especiales
- Sistema de tierra física
- Planos de fuerza
- Planos de alimentadores
- Diagrama unifilar
- Memoria técnico descriptiva

Instalación hidráulica

- Planos por nivel
- Detalles generales y especiales
- Cisterna
- Equipos

Isométricos
Memoria técnico descriptiva

Instalación sanitaria

Planos por nivel
Detalles generales y especiales
Isométricos
Memoria técnico descriptiva

Instalación de protección contra incendio

Planos por nivel
Detalles generales y especiales
Memoria técnico descriptiva

CAPÍTULO VI
FICHAS TÉCNICAS POR ESPACIO

VI.1 COMPONENTES ESPACIALES

Una vez que se define el programa arquitectónico y se comprenden los flujos y relaciones que se recomiendan para las diferentes áreas, se establece la lista de componentes espaciales, que se analizarán detalladamente en las fichas técnicas.

Los componentes espaciales se dividen de acuerdo a su función en:

- A. Módulo de atención. Son aquellos espacios en donde se brinda atención a las usuarias, y a sus hijas e hijos.
- B. Módulo de capacitación. Son aquellos en donde se imparten talleres o conferencias.
- C. Módulo de trabajo. Son espacios diferenciados del módulo de atención en donde labora el personal del CJM.
- D. Módulo de servicios comunes. Son espacios de servicios compartidos.

E. Módulo de servicios complementarios. Son aquellos espacios de servicio al inmueble.

Para una fácil aplicación de los conceptos arquitectónicos, de diseño bioclimático y ecotecnias, se desarrollan las fichas técnicas para cada componente espacial.

Las recomendaciones de diseño arquitectónico que se establecen en las fichas técnicas por cada componente espacial, parten de un concepto modular a través de una retícula cartesiana de 90 x 90 cm, la cual nos permite contar con espacios que pueden ser adaptados y acoplados sistemáticamente.

Las fichas técnicas de los componentes espaciales muestran los mínimos recomendables que se deben cubrir, cumpliendo con los requerimientos de accesibilidad. Sin embargo, no intentan ser limitativas, sino por el contrario, buscan ser una base para el diseño del proyecto integral.