

INFORMACIÓN RELEVANTE: ENFERMEDADES DIARREICAS AGUDAS.

FUENTE: DIRECCIÓN GENERAL DE EPIDEMIOLOGÍA (DGE)

- La entidad federativa con mayor incidencia* de EDA en menores de cinco años durante la semana epidemiológica 29 es: Zacatecas(4.6).
- Precedida por Nayarit (3.4), Durango (3.2) y Aguascalientes (3.1).
- En el canal endémico nacional de la semana epidemiológica 29, se observa que los casos de EDA se encuentran en la zona de Éxito.
- En 13 de las 32 entidades federativas (40.6%) se ha incrementado la incidencia, con respecto a la semana anterior ; y 11 entidades muestran más del 5% de incremento con respecto al promedio de las últimas 5 semanas.
- En la semana epidemiológica 29 , 13 entidades federativas presentaron un incremento en el número de casos de EDA con respecto a la semana anterior, siendo las 8 principales: Quintana Roo (42.3%), Tlaxcala (41.2%), Tabasco (25%), Chihuahua (22.2%), Guanajuato (18.8%), Baja California (15.4%), Zacatecas (15%) y Nuevo León (11.1%).

Información hasta la semana epidemiológica 29 del 2018

Tabla 1. Comparativo de incidencia* de Enfermedad Diarreica Aguda (EDA) en menores de cinco años desde la semana 25 hasta la semana 29, por entidad federativa, México 2018.

Entidad	Semana Epidemiológica					Entidad	Semana Epidemiológica				
	25	26	27	28	29		25	26	27	28	29
Aguascalientes	3.2	3.1	3.9	3.2	3.1	Morelos	2.9	2.5	2.5	2.5	2.0
Baja California	1.4	1.7	1.5	1.3	1.5	Nayarit	2.6	2.3	2.8	3.1	3.4
Baja California Sur	2.9	2.8	2.4	3.0	2.8	Nuevo León	2.2	2.4	2.1	1.8	2.0
Campeche	2.3	2.6	2.4	2.4	2.3	Oaxaca	2.2	2.3	2.4	2.5	2.6
Coahuila	2.1	2.0	2.1	1.8	1.7	Puebla	1.9	1.5	1.7	1.7	1.6
Colima	2.4	2.8	2.4	2.9	2.9	Querétaro	1.9	1.8	2.1	2.0	2.2
Chiapas	2.5	2.2	2.2	2.1	2.0	Quintana Roo	3.1	3.5	3.0	2.6	3.7
Chihuahua	2.4	1.9	1.9	1.8	2.2	San Luis Potosí	2.3	1.9	1.8	2.6	2.3
Distrito Federal	1.8	1.7	1.7	1.6	1.3	Sinaloa	2.6	2.7	2.9	2.8	2.8
Durango	2.8	2.1	2.1	2.9	3.2	Sonora	2.6	2.1	2.1	2.3	2.4
Guanajuato	1.7	1.6	1.5	1.6	1.9	Tabasco	1.8	1.8	1.6	1.2	1.5
Guerrero	2.3	2.3	2.4	2.8	2.5	Tamaulipas	2.9	3.2	2.9	2.9	2.1
Hidalgo	1.3	1.4	1.5	1.3	1.3	Tlaxcala	2.3	2.4	2.2	1.7	2.4
Jalisco	1.8	1.6	1.8	1.8	1.8	Veracruz	1.6	1.6	1.6	1.7	1.7
México	1.6	1.4	1.4	1.4	1.2	Yucatán	3.2	3.3	3.8	3.4	3.0
Michoacán	1.7	1.4	1.5	1.5	1.4	Zacatecas	4.4	3.6	3.6	4.0	4.6
						Nacional	2.1	1.9	2.0	2.0	1.9

Información relevante

Tabla 1:

En la semana epidemiológica 29, 13 entidades federativas presentaron un incremento en el número de casos de EDA con respecto a la semana anterior, siendo las 8 principales:

Quintana Roo	(42.3 %)
Tlaxcala	(41.2 %)
Tabasco	(25.0 %)
Chihuahua	(22.2 %)
Guanajuato	(18.8 %)
Baja California	(15.4 %)
Zacatecas	(15.0 %)
Nuevo León	(11.1 %)

Figura 1:

La entidad federativa con mayor incidencia* de EDA en menores de cinco años durante la semana epidemiológica 29 es:

Zacatecas	(4.6)
-----------	---------

Precedida por Nayarit (3.4), Durango (3.2) y Aguascalientes (3.1).

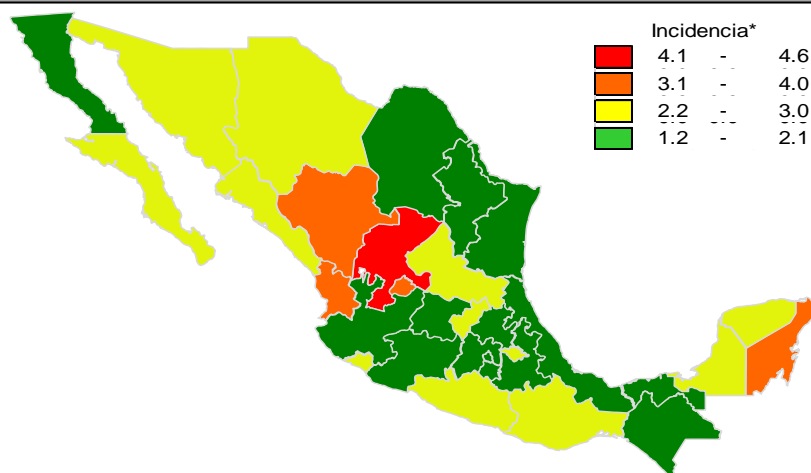
En 13 de las 32 entidades federativas (40.6%) se ha incrementado la incidencia, con respecto a la semana anterior; y 11 entidades muestran más del 5% de incremento con respecto al promedio de las últimas 5 semanas.

Gáfica 1:

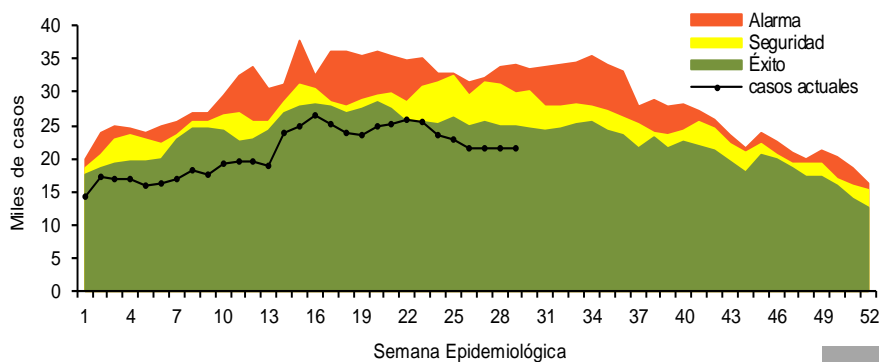
En el canal endémico nacional de la semana epidemiológica 29, se observa que los casos de EDA se encuentran en la zona de Éxito.

*Incidencia semanal por mil menores de 5 años.

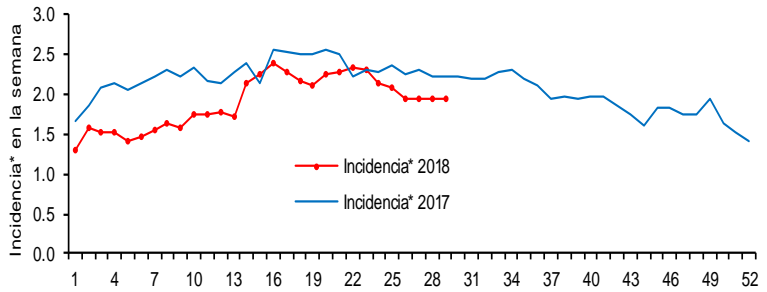
Figura 1. Incidencia* de EDA en menores de cinco años durante la semana epidemiológica 29, México, 2018.



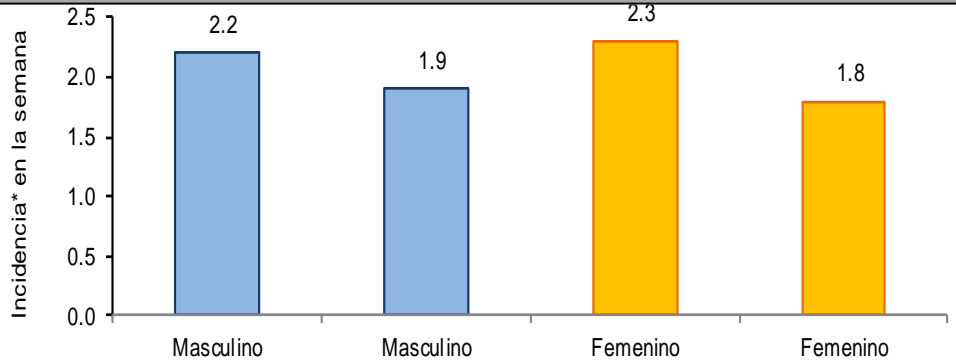
Gráfica 1. Casos notificados de EDA, México 2013 - 2018.



Gráfica 2. Comparativo de incidencia* de EDA en menores de cinco años por semana epidemiológica, México, 2017 - 2018.



Gráfica 3: Incidencia por grupo de edad y sexo de EDA en menores de cinco años en México



Noticias relevantes

<http://ntrzacatecas.com/2018/07/30/registrar-2-mil-400-casos-mas-de-enfermedades-diarreicas/>

Registan 2 mil 400 casos más de enfermedades diarreicas

ZACATECAS.- La titular del Departamento de Epidemiología de la Secretaría de Salud del Estado (SSZ), Lucía Reyes Veyna, reconoció que en el estado el canal endémico está en una fase de alarma respecto a enfermedades diarreicas agudas en los menores de cinco años.

Expuso que hasta el término de la semana 28, la secretaria ha revisado 64 mil 800 casos de enfermedades dentro los parámetros esperados; sin embargo, en la última semana se registraron 2 mil 400 casos, de los cuales 29 por ciento corresponde a menores de cinco años, razón por la que se emitió la alarma.

Detalló que Guadalupe, Fresnillo y Zacatecas son los municipios con mayor presencia de casos, al ser los lugares con mayor concentración de población. Asimismo, enfatizó que la principal causa es la falta de higiene, ya que los niños “se meten cualquier cosa a la boca, están el proceso de crecimiento de dientes”.

Asimismo, Reyes Veyna subrayó que de enero a la fecha se tiene el registro de dos defunciones en menores por enfermedades diarreicas agudas, lo que refleja el resultado positivo del programa de prevención de este tipo de patologías, la cual radica en la higiene de las personas.

Elementos de comunicación a la comunidad

- La entidad federativa con mayor incidencia* de EDA en menores de cinco años durante la semana epidemiológica 29 es: Zacatecas(4.6).
- Precedida por Nayarit (3.4), Durango (3.2) y Aguascalientes (3.1).
- En el canal endémico nacional de la semana epidemiológica 29, se observa que los casos de EDA se encuentran en la zona de Éxito.
- En 13 de las 32 entidades federativas (40.6%) se ha incrementado la incidencia, con respecto a la semana anterior ; y 11 entidades muestran más del 5% de incremento con respecto al promedio de las últimas 5 semanas.
- En la semana epidemiológica 29, 13 entidades federativas presentaron un incremento en el número de casos de EDA con respecto a la semana anterior, siendo las 8 principales: Quintana Roo (42.3%), Tlaxcala (41.2%), Tabasco (25%), Chihuahua (22.2%), Guanajuato (18.8%), Baja California (15.4%), Zacatecas (15%) y Nuevo León (11.1%).

Información relevante

Gráfica 2:
Hasta la semana 29 del 2018 se registraron 608,429 casos, lo que representa un decremento del 16% en el reporte de casos de EDA en menores de cinco años de edad con respecto al mismo período del año anterior.

Gráfica 3:

A nivel nacional, en la semana 29 se notifico 2 caso nuevo de EDA por cada 1,000 menores de 5 años.

Acciones realizadas y datos proporcionados por el CENAPRECE, 2018.

3,453	Casas visitadas
15,598	Muestras de humanos (Hisopo rectal) Procesadas

La proporción de casos de EDA en menores de un año es de un 23%.

La razón de tasas de incidencia hombre-mujer es de 1%.

De las ocho patologías incluidas en el grupo de EDA, predominan las ocasionadas por otros organismos y las mal definidas con el (94%) de los casos notificados, seguido de las amebiasis (3.7%).

Para la estimación de las EDA se tomaron las notificaciones de Amebiasis intestinal, Shigelosis, Fiebre tifoidea, Giardiasis, Infecciones intestinales por otros organismos y las mal definidas, Intoxicación alimentaria, Paratifoidea y otras salmonelosis y Otras infecciones intestinales debidas a protozoarios.

*Incidencia semanal por mil menores de 5 años.

Fuente: SINAVE / DGE / SALUD.

Sistema de Notificación Semanal de casos Nuevos, acceso 02 de Agosto de 2018.