

INFORMACIÓN RELEVANTE: ENFERMEDADES DIARREICAS AGUDAS.

FUENTE: DIRECCIÓN GENERAL DE EPIDEMIOLOGÍA (DGE)

- Las entidades federativas con mayor incidencia* de EDA en menores de cinco años durante la semana epidemiológica 27 son: Aguascalientes(3.9), Yucatán(3.8) y Zacatecas(3.6).
- Precedidas por Quintana Roo (3), Nayarit (2.8), Sinaloa (2.8) y
- En el canal endémico nacional de la semana epidemiológica 27, se observa que los casos de EDA se encuentran en la zona de Éxito.
- En 11 de las 32 entidades federativas (34.4%) se ha incrementado la incidencia, con respecto a la semana anterior ; y 5 entidades muestran más del 5% de incremento con respecto al promedio de las últimas 5 semanas.
- En la semana epidemiológica 27 , 11 entidades federativas presentaron un incremento en el número de casos de EDA con respecto a la semana anterior, siendo las 8 principales: Aguascalientes (25.8%), Nayarit (21.7%), Querétaro (16.7%), Yucatán (15.2%), Jalisco (12.5%), Guerrero (9.1%), Sinaloa (7.7%) y Hidalgo (7.1%).

Información hasta la semana epidemiológica 27 del 2018

Tabla 1. Comparativo de incidencia* de Enfermedad Diarreica Aguda (EDA) en menores de cinco años desde la semana 23 hasta la semana 27, por entidad federativa, México 2018.

Entidad	Semana Epidemiológica					Entidad	Semana Epidemiológica				
	23	24	25	26	27		23	24	25	26	27
Aguascalientes	4.5	3.3	3.2	3.1	3.9	Morelos	3.1	2.9	2.9	2.5	2.3
Baja California	1.8	1.6	1.4	1.7	1.5	Nayarit	2.8	2.2	2.6	2.3	2.8
Baja California Sur	2.5	2.5	2.9	2.8	2.3	Nuevo León	2.5	2.4	2.2	2.4	2.1
Campeche	2.7	2.5	2.3	2.6	2.4	Oaxaca	2.2	2.4	2.2	2.2	2.3
Coahuila	2.6	2.3	2.1	2.0	2.1	Puebla	2.0	2.0	1.9	1.5	1.6
Colima	2.3	1.9	2.5	2.9	2.4	Querétaro	2.5	2.1	1.9	1.8	2.1
Chiapas	2.3	2.4	2.5	2.2	2.2	Quintana Roo	2.8	3.0	3.1	3.5	3.0
Chihuahua	2.5	2.4	2.4	1.9	1.9	San Luis Potosí	2.4	2.4	2.3	1.9	1.8
Distrito Federal	2.1	2.1	1.8	1.7	1.4	Sinaloa	2.7	2.5	2.6	2.6	2.8
Durango	2.7	2.4	2.8	2.1	2.1	Sonora	3.7	2.9	2.6	2.1	2.0
Guanajuato	2.2	1.7	1.7	1.6	1.5	Tabasco	1.5	2.0	1.8	1.8	1.6
Guerrero	1.9	2.0	2.3	2.2	2.4	Tamaulipas	3.6	3.2	2.9	3.2	2.8
Hidalgo	1.8	1.7	1.3	1.4	1.5	Tlaxcala	2.9	2.9	2.3	2.4	2.2
Jalisco	1.8	1.6	1.8	1.6	1.8	Veracruz	1.8	1.8	1.6	1.6	1.6
México	1.9	1.6	1.6	1.4	1.3	Yucatán	3.3	3.2	3.2	3.3	3.8
Michoacán	2.1	1.5	1.7	1.3	1.2	Zacatecas	5.1	4.7	4.4	3.6	3.6
						Nacional	2.3	2.1	2.1	1.9	1.9

Información relevante

Tabla 1:

En la semana epidemiológica 27, 11 entidades federativas presentaron un incremento en el número de casos de EDA con respecto a la semana anterior, siendo las 8 principales:

Aguascalientes	(25.8 %)
Nayarit	(21.7 %)
Querétaro	(16.7 %)
Yucatán	(15.2 %)
Jalisco	(12.5 %)
Guerrero	(9.1 %)
Sinaloa	(7.7 %)
Hidalgo	(7.1 %)

Figura 1:

Las entidades federativas con mayor incidencia* de EDA en menores de cinco años durante la semana epidemiológica 27 son:

Aguascalientes	(3.9)
Yucatán	(3.8)
Zacatecas	(3.6)

Precedidas por Quintana Roo (3), Nayarit (2.8), Sinaloa (2.8) y Tamaulipas (2.8).

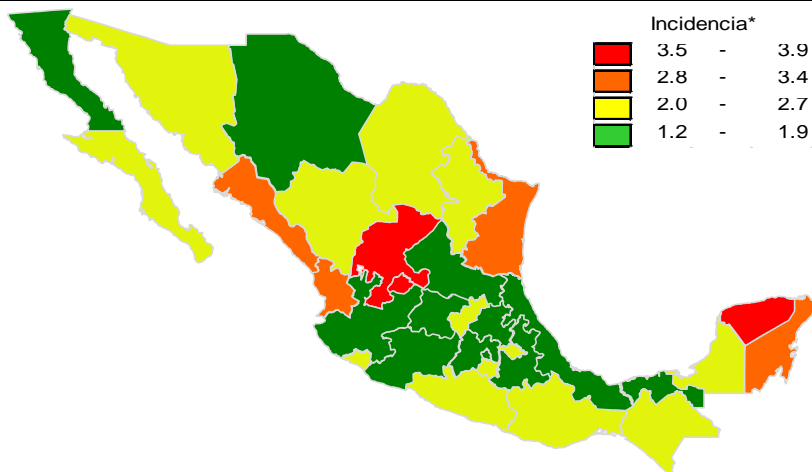
En 11 de las 32 entidades federativas (34.4%) se ha incrementado la incidencia, con respecto a la semana anterior; y 5 entidades muestran más del 5% de incremento con respecto al promedio de las últimas 5 semanas.

Gáfica 1:

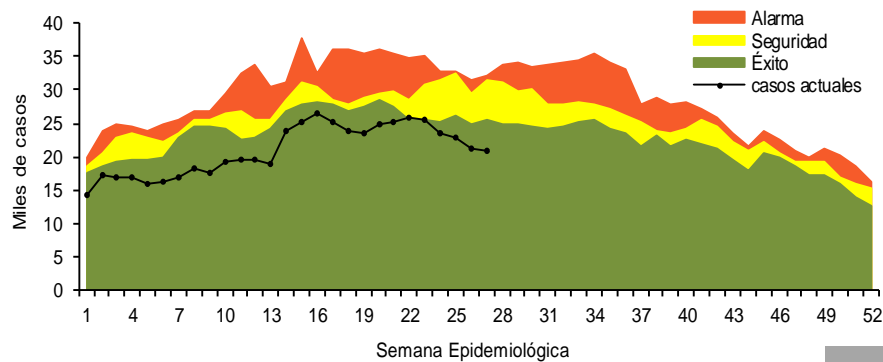
En el canal endémico nacional de la semana epidemiológica 27, se observa que los casos de EDA se encuentran en la zona de Éxito.

*Incidencia semanal por mil menores de 5 años.

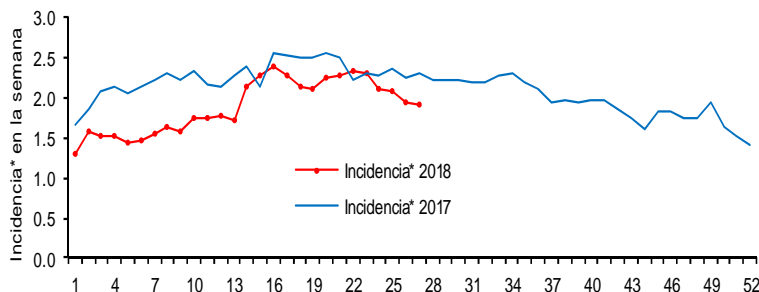
Figura 1. Incidencia* de EDA en menores de cinco años durante la semana epidemiológica 27, México, 2018.



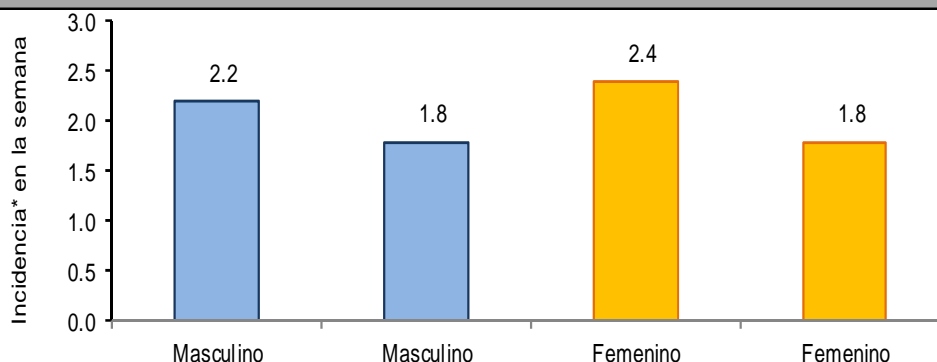
Gráfica 1. Casos notificados de EDA, México 2013 - 2018.



Gráfica 2. Comparativo de incidencia* de EDA en menores de cinco años por semana epidemiológica, México, 2017 - 2018.



Gráfica 3: Incidencia por grupo de edad y sexo de EDA en menores de cinco años en México



Noticias relevantes

<https://www.elsoldetlaxcala.com.mx/local/estable-el-comportamiento-de-enfermedades-diarreicas-sesa-1841248.html>

Estable el comportamiento de enfermedades diarreicas: Sesa afectados en casos de diarrea

Por la variación en las temperaturas durante las últimas semanas el comportamiento de las enfermedades diarreicas agudas en Tlaxcala fue estable, además no hubo fallecimientos por esta causa.

Al informar lo anterior, la Secretaría de Salud (Sesa) federal, por medio del Informe de Enfermedades Diarreicas de la Dirección de General de Epidemiología, especificó que el estado reportó 2.3% de incidencia de casos en la semana pasada.

Por lo tanto, ubicó a Tlaxcala dentro de la zona de éxito del canal endémico nacional en menores de cinco años.

Las diarreas son más frecuentes en verano debido al clima que favorece la diseminación de las bacterias que las provocan, las altas temperaturas aumentan el riesgo de deshidratación.

La literatura médica describe que hay tres tipos clínicos de enfermedades diarreicas, la diarrea acuosa aguda, que dura varias horas o días, como en el caso del cólera; la diarrea con sangre aguda, también llamada diarrea disintérica o disentería y la diarrea persistente, que dura 14 días o más.

Elementos de comunicación a la comunidad

- Las entidades federativas con mayor incidencia* de EDA en menores de cinco años durante la semana epidemiológica 27 son: Aguascalientes(3.9), Yucatán(3.8) y Zacatecas(3.6).
- Precedidas por Quintana Roo (3), Nayarit (2.8), Sinaloa (2.8) y Tamaulipas (2.8).
- En el canal endémico nacional de la semana epidemiológica 27, se observa que los casos de EDA se encuentran en la zona de Éxito.
- En 11 de las 32 entidades federativas (34.4%) se ha incrementado la incidencia, con respecto a la semana anterior ; y 5 entidades muestran más del 5% de incremento con respecto al promedio de las últimas 5 semanas.
- En la semana epidemiológica 27, 11 entidades federativas presentaron un incremento en el número de casos de EDA con respecto a la semana anterior, siendo las 8 principales: Aguascalientes (25.8%), Nayarit (21.7%), Querétaro (16.7%), Yucatán (15.2%), Jalisco (12.5%), Guerrero (9.1%), Sinaloa (7.7%) y Hidalgo (7.1%).

Información relevante

Gráfica 2:

Hasta la semana 27 del 2018 se registraron 564,764 casos, lo que representa un decremento del 16.3% en el reporte de casos de EDA en menores de cinco años de edad con respecto al mismo período del año anterior.

Gráfica 3:

A nivel nacional, en la semana 27 se notificó 2 caso nuevo de EDA por cada 1,000 menores de 5 años.

Acciones realizadas y datos proporcionados por el CENAPRECE, 2018.

3,453 Casas visitadas
18 Positivas a virus causantes de diarrea en > 5 años

La proporción de casos de EDA en menores de un año es de un 23%.

La razón de tasas de incidencia hombre-mujer es de 1%.

De las ocho patologías incluidas en el grupo de EDA, predominan las ocasionadas por otros organismos y las mal definidas con el (94%) de los casos notificados, seguido de las amebiasis (3.7%).

Para la estimación de las EDA se tomaron las notificaciones de Amebiasis intestinal, Shigelosis, Fiebre tifoidea, Giardiasis, Infecciones intestinales por otros organismos y las mal definidas, Intoxicación alimentaria, Paratifoidea y otras salmonelosis y Otras infecciones intestinales debidas a protozoarios.

*Incidencia semanal por mil menores de 5 años.

Fuente: SINAVE / DGE / SALUD.

Sistema de Notificación Semanal de casos Nuevos, acceso 19 de Julio de 2018.