

INFORMACIÓN RELEVANTE: ENFERMEDADES DIARREICAS AGUDAS.

FUENTE: DIRECCIÓN GENERAL DE EPIDEMIOLOGÍA (DGE)

- Las entidades federativas con mayor incidencia* de EDA en menores de cinco años durante la semana epidemiológica 26 son: Zacatecas(3.6), Quintana Roo(3.5) y Yucatán(3.3).
- Precedidas por Tamaulipas (3.2), Aguascalientes (3.1), Colima (2.9), Baja
- En el canal endémico nacional de la semana epidemiológica 26, se observa que los casos de EDA se encuentran en la zona de Éxito.
- En 9 de las 32 entidades federativas (28.1%) se ha incrementado la incidencia, con respecto a la semana anterior ; y 3 entidades muestran más del 5% de incremento con respecto al promedio de las últimas 5 semanas.
- En la semana epidemiológica 26 , 9 entidades federativas presentaron un incremento en el número de casos de EDA con respecto a la semana anterior, siendo las 8 principales: Colima (16%), Baja California (14.3%), Campeche (13%), Tamaulipas (10.3%), Quintana Roo (9.4%), Nuevo León (9.1%), Hidalgo (7.7%) y Tlaxcala (4.3%).

Información hasta la semana epidemiológica 26 del 2018

Tabla 1. Comparativo de incidencia* de Enfermedad Diarreica Aguda (EDA) en menores de cinco años desde la semana 22 hasta la semana 26, por entidad federativa, México 2018.

Entidad	Semana Epidemiológica					Entidad	Semana Epidemiológica				
	22	23	24	25	26		22	23	24	25	26
Aguascalientes	4.2	4.5	3.3	3.2	3.1	Morelos	3.3	3.1	2.9	2.9	2.0
Baja California	1.9	1.8	1.6	1.4	1.6	Nayarit	2.5	2.8	2.2	2.6	2.3
Baja California Sur	2.7	2.5	2.5	2.9	2.7	Nuevo León	2.8	2.5	2.4	2.2	2.4
Campeche	2.5	2.7	2.5	2.3	2.6	Oaxaca	2.1	2.2	2.3	2.2	2.1
Coahuila	3.1	2.6	2.3	2.1	2.0	Puebla	2.0	2.0	2.0	1.9	1.4
Colima	2.6	2.3	1.9	2.5	2.9	Querétaro	2.7	2.5	2.1	1.9	1.8
Chiapas	2.3	2.3	2.4	2.5	2.2	Quintana Roo	3.1	2.8	3.0	3.2	3.5
Chihuahua	2.4	2.5	2.4	2.4	1.9	San Luis Potosí	2.5	2.4	2.4	2.3	1.9
Distrito Federal	2.0	2.1	2.1	1.8	1.7	Sinaloa	3.1	2.7	2.5	2.6	2.6
Durango	3.3	2.7	2.4	2.8	2.1	Sonora	3.7	3.7	2.9	2.6	2.1
Guanajuato	2.2	2.2	1.6	1.6	1.6	Tabasco	1.7	1.5	2.0	1.8	1.8
Guerrero	2.0	1.9	1.9	2.3	2.2	Tamaulipas	3.5	3.6	3.2	2.9	3.2
Hidalgo	1.4	1.8	1.7	1.3	1.4	Tlaxcala	3.1	2.9	2.9	2.3	2.4
Jalisco	2.0	1.8	1.6	1.8	1.6	Veracruz	1.9	1.8	1.8	1.6	1.6
México	1.7	1.9	1.6	1.6	1.3	Yucatán	2.9	3.3	3.2	3.2	3.3
Michoacán	2.1	2.1	1.5	1.7	1.1	Zacatecas	5.3	5.1	4.7	4.4	3.6
						Nacional	2.3	2.3	2.1	2.1	1.9

Información relevante

Tabla 1:

En la semana epidemiológica 26, 9 entidades federativas presentaron un incremento en el número de casos de EDA con respecto a la semana anterior, siendo las 8 principales:

Colima	(16.0 %)
Baja California	(14.3 %)
Campeche	(13.0 %)
Tamaulipas	(10.3 %)
Quintana Roo	(9.4 %)
Nuevo León	(9.1 %)
Hidalgo	(7.7 %)
Tlaxcala	(4.3 %)

Figura 1:

Las entidades federativas con mayor incidencia* de EDA en menores de cinco años durante la semana epidemiológica 26 son:

Zacatecas	(3.6)
Quintana Roo	(3.5)
Yucatán	(3.3)

Precedidas por Tamaulipas (3.2), Aguascalientes (3.1), Colima (2.9), Baja California Sur (2.7), Campeche (2.6) y Sinaloa (2.6).

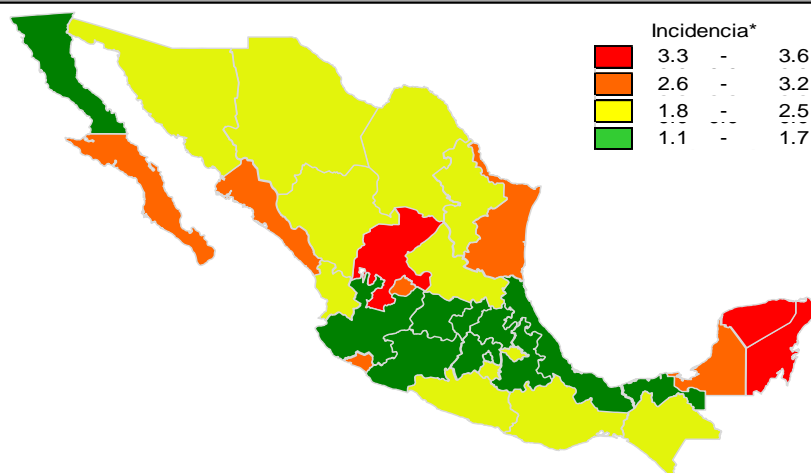
En 9 de las 32 entidades federativas (28.1%) se ha incrementado la incidencia, con respecto a la semana anterior; y 3 entidades muestran más del 5% de incremento con respecto al promedio de las últimas 5 semanas.

Gáfica 1:

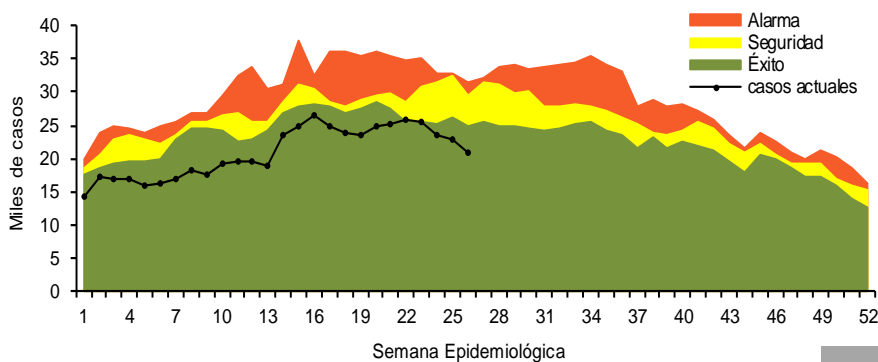
En el canal endémico nacional de la semana epidemiológica 26, se observa que los casos de EDA se encuentran en la zona de Éxito.

*Incidencia semanal por mil menores de 5 años.

Figura 1. Incidencia* de EDA en menores de cinco años durante la semana epidemiológica 26, México, 2018.



Gráfica 1. Casos notificados de EDA, México 2013 - 2018.



Información relevante

Gráfica 2:

Hasta la semana 26 del 2018 se registraron 542,560 casos, lo que representa un decremento del 16.4% en el reporte de casos de EDA en menores de cinco años de edad con respecto al mismo período del año anterior.

Gráfica 3:

A nivel nacional, en la semana 26 se notificó 2 caso nuevo de EDA por cada 1,000 menores de 5 años.

Acciones realizadas y datos proporcionados por el CENAPRECE, 2018.

11,173 visitas casa a casa.
5,833 casos de diarrea estudiados.
135,577 sobres de VSO entregados.

La proporción de casos de EDA en menores de un año es de un 23%.

La razón de tasas de incidencia hombre-mujer es de 1%.

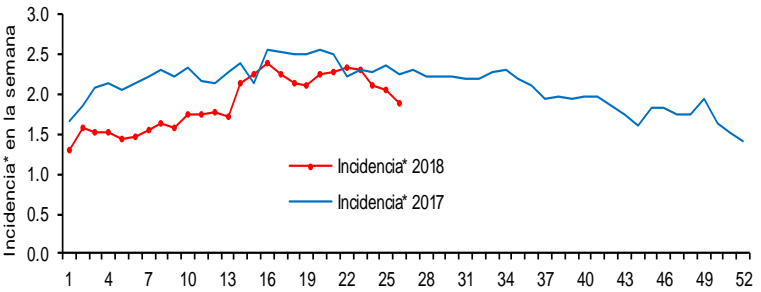
De las ocho patologías incluidas en el grupo de EDA, predominan las ocasionadas por otros organismos y las mal definidas con el (94%) de los casos notificados, seguido de las amebiasis (3.7%).

Para la estimación de las EDA se tomaron las notificaciones de Amebiasis intestinal, Shigelosis, Fiebre tifoidea, Giardiasis, Infecciones intestinales por otros organismos y las mal definidas, Intoxicación alimentaria, Paratifoidea y otras salmonelosis y Otras infecciones intestinales debidas a protozoarios.

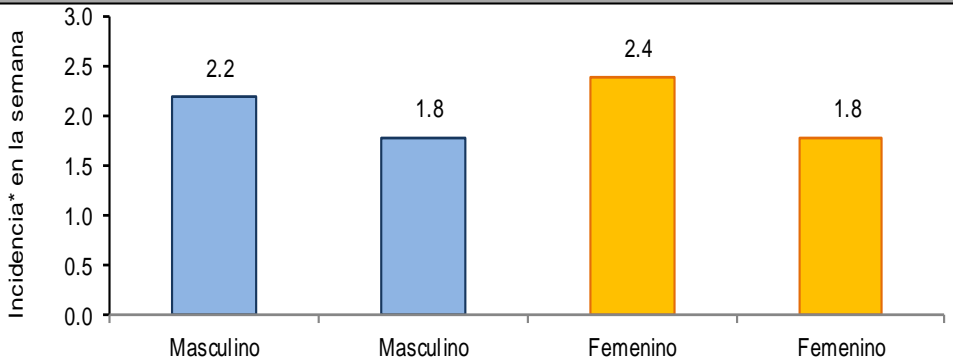
*Incidencia semanal por mil menores de 5 años.

Fuente: SINAVE / DGE / SALUD.

Sistema de Notificación Semanal de casos Nuevos, acceso 11 de Julio de 2018.



Gráfica 3: Incidencia por grupo de edad y sexo de EDA en menores de cinco años en México



Noticias relevantes

<https://www.elsoldehermosillo.com.mx/hermosillo/ninos-menores-de-5-anos-los-mas-afectados-en-casos-de-diarrea>

Niños menores de 5 años los más afectados en casos de diarrea

Los niños menores de 5 años son los más afectados ante la aparición de cuadros diarreicos, mismos que se hacen más frecuentes durante la temporada de verano. Dénica Cruz Loustanou, directora de Epidemiología de los Servicios de Salud, indicó que un cuadro de esta enfermedad puede identificarse cuando el individuo presenta más de tres evacuaciones en menos de 24 horas.

“Ocurren casos de diarrea durante todo el año, sin embargo por las condiciones climáticas sí hay un aumento en la frecuencia de la incidencia de la enfermedad diarrea aguda y no sólo en Sonora sino a nivel mundial”, explicó.

Las diarreas son uno de los motivos de consulta más frecuentes alrededor del mundo y la segunda causa de defunción en niños menores de 5 años alrededor el mundo, cada año ocurren 500 mil muertes en niños menores de 5 años por este mal. De acuerdo con Cruz Loustanou, estos cuadros son mucho más frecuentes en niños pequeños debido a que estos entran en contacto con numerosos factores a través de sus manos.

Afortunadamente, la enfermedad diarrea aguda puede prevenirse con medidas sencillas como asegurar la inocuidad de los alimentos y lavar las manos con énfasis antes de comer y después de utilizar el baño

Elementos de comunicación a la comunidad

- Las entidades federativas con mayor incidencia* de EDA en menores de cinco años durante la semana epidemiológica 26 son: Zacatecas(3.6), Quintana Roo(3.5) y Yucatán(3.3).
- Precedidas por Tamaulipas (3.2), Aguascalientes (3.1), Colima (2.9), Baja California Sur (2.7), Campeche (2.6) y Sinaloa (2.6).
- En el canal endémico nacional de la semana epidemiológica 26, se observa que los casos de EDA se encuentran en la zona de Éxito.
- En 9 de las 32 entidades federativas (28.1%) se ha incrementado la incidencia, con respecto a la semana anterior ; y 3 entidades muestran más del 5% de incremento con respecto al promedio de las últimas 5 semanas.
- En la semana epidemiológica 26 , 9 entidades federativas presentaron un incremento en el número de casos de EDA con respecto a la semana anterior, siendo las 8 principales: Colima (16%), Baja California (14.3%), Campeche (13%), Tamaulipas (10.3%), Quintana Roo (9.4%), Nuevo León (9.1%), Hidalgo (7.7%) y Tlaxcala (4.3%).