

# INFORMACIÓN RELEVANTE: ENFERMEDADES DIARREICAS AGUDAS.

FUENTE: DIRECCIÓN GENERAL DE EPIDEMIOLOGÍA (DGE)

- La entidad federativa con mayor incidencia\* de EDA en menores de cinco años durante la semana epidemiológica 25 es: Zacatecas(4.4).
- Precedida por Quintana Roo (3.1) y Yucatán (3.1).
- En el canal endémico nacional de la semana epidemiológica 25, se observa que los casos de EDA se encuentran en la zona de Éxito.
- En 10 de las 32 entidades federativas (31.3%) se ha incrementado la incidencia, con respecto a la semana anterior ; y 3 entidades muestran más del 5% de incremento con respecto al promedio de las últimas 5 semanas.
- En la semana epidemiológica 25 , 10 entidades federativas presentaron un incremento en el número de casos de EDA con respecto a la semana anterior, siendo las 8 principales: Colima (31.6%), Guerrero (21.1%), Nayarit (18.2%), Durango (16.7%), Michoacán (13.3%), Baja California Sur (12%), Guanajuato (6.3%) y Jalisco (6.3%).

**Información hasta la semana epidemiológica 25 del 2018**

Tabla 1. Comparativo de incidencia\* de Enfermedad Diarreica Aguda (EDA) en menores de cinco años desde la semana 21 hasta la semana 25, por entidad federativa, México 2018.

Entidad	Semana Epidemiológica					Entidad	Semana Epidemiológica				
	21	22	23	24	25		21	22	23	24	25
Aguascalientes	4.7	4.2	4.5	3.3	3.1	Morelos	3.2	3.3	3.1	2.9	2.5
Baja California	1.8	1.9	1.8	1.6	1.4	Nayarit	2.6	2.5	2.8	2.2	2.6
Baja California Sur	2.8	2.7	2.5	2.5	2.8	Nuevo León	2.8	2.8	2.5	2.4	2.2
Campeche	2.8	2.5	2.7	2.5	2.3	Oaxaca	2.2	2.1	2.1	2.3	2.0
Coahuila	3.0	3.1	2.5	2.3	2.0	Puebla	1.9	2.0	2.0	1.9	1.9
Colima	2.4	2.6	2.3	1.9	2.5	Querétaro	2.2	2.7	2.5	2.1	1.9
Chiapas	2.4	2.3	2.3	2.4	2.4	Quintana Roo	2.9	3.1	2.8	3.0	3.1
Chihuahua	2.8	2.4	2.5	2.4	2.4	San Luis Potosí	2.6	2.5	2.4	2.4	2.3
Distrito Federal	2.0	2.0	2.1	2.1	1.8	Sinaloa	3.2	3.1	2.7	2.4	2.5
Durango	3.2	3.3	2.7	2.4	2.8	Sonora	4.0	3.7	3.7	2.9	2.6
Guanajuato	2.1	2.2	2.2	1.6	1.7	Tabasco	1.6	1.7	1.5	2.0	1.8
Guerrero	1.8	2.0	1.9	1.9	2.3	Tamaulipas	3.8	3.5	3.5	3.1	2.9
Hidalgo	1.8	1.4	1.8	1.7	1.3	Tlaxcala	2.8	3.1	2.9	2.9	2.3
Jalisco	1.8	2.0	1.8	1.6	1.7	Veracruz	1.8	1.9	1.8	1.8	1.6
México	1.5	1.7	1.9	1.5	1.5	Yucatán	2.8	2.9	3.3	3.2	3.1
Michoacán	1.9	2.1	2.1	1.5	1.7	Zacatecas	5.0	5.3	5.1	4.7	4.4
						Nacional	2.3	2.3	2.3	2.1	2.0

Información relevante

Tabla 1:

En la semana epidemiológica 25, 10 entidades federativas presentaron un incremento en el número de casos de EDA con respecto a la semana anterior, siendo las 8 principales:

Colima	( 31.6 %)
Guerrero	( 21.1 %)
Nayarit	( 18.2 %)
Durango	( 16.7 %)
Michoacán	( 13.3 %)
Baja California Sur	( 12.0 %)
Guanajuato	( 6.3 %)
Jalisco	( 6.3 %)

Figura 1:

La entidad federativa con mayor incidencia\* de EDA en menores de cinco años durante la semana epidemiológica 25 es:

Zacatecas	( 4.4 )
-----------	---------

Precedida por Quintana Roo (3.1) y Yucatán (3.1).

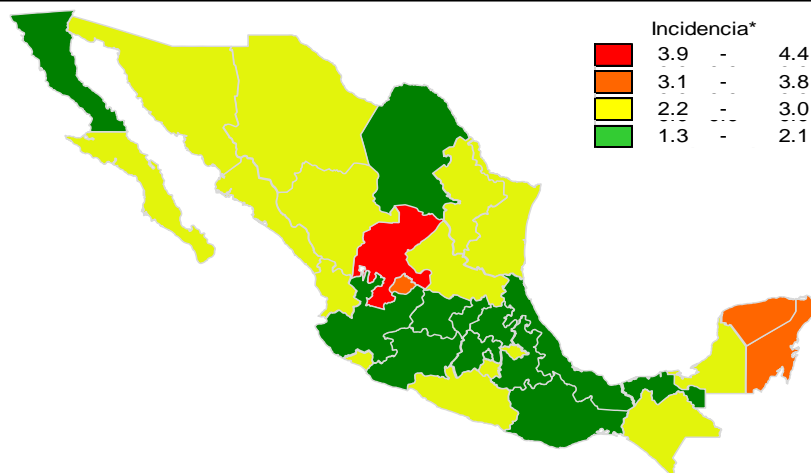
En 10 de las 32 entidades federativas (31.3%) se ha incrementado la incidencia, con respecto a la semana anterior; y 3 entidades muestran más del 5% de incremento con respecto al promedio de las últimas 5 semanas.

Gáfica 1:

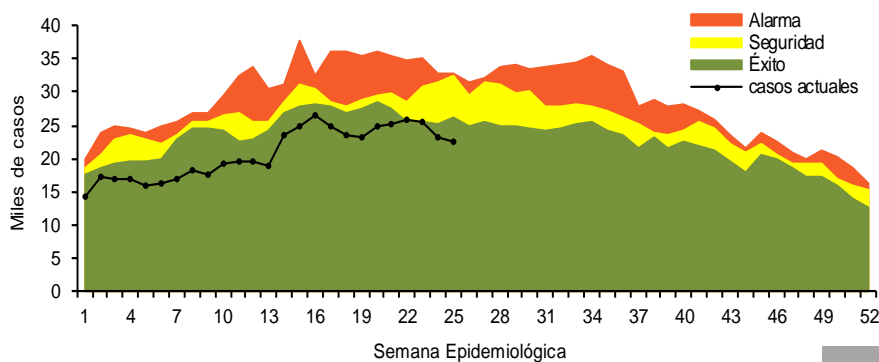
En el canal endémico nacional de la semana epidemiológica 25, se observa que los casos de EDA se encuentran en la zona de Éxito.

\*Incidencia semanal por mil menores de 5 años.

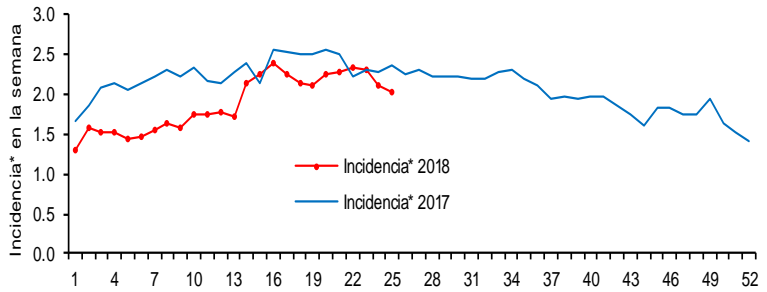
Figura 1. Incidencia\* de EDA en menores de cinco años durante la semana epidemiológica 25, México, 2018.



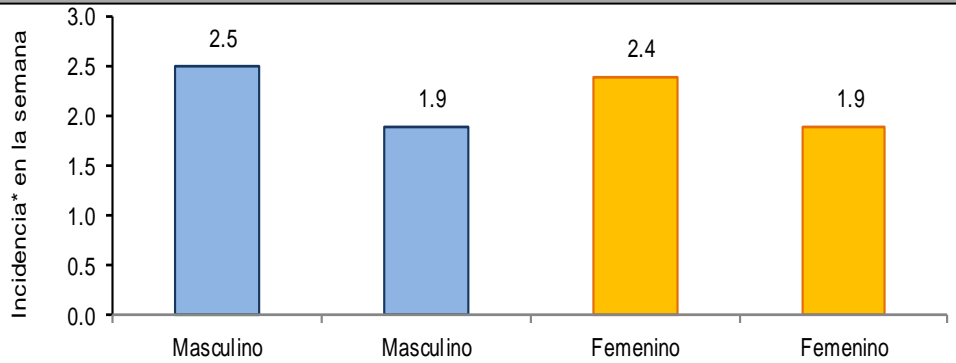
Gráfica 1. Casos notificados de EDA, México 2013 - 2018.



Gráfica 2. Comparativo de incidencia\* de EDA en menores de cinco años por semana epidemiológica, México, 2017 - 2018.



Gráfica 3: Incidencia por grupo de edad y sexo de EDA en menores de cinco años en México



**Noticias relevantes**

<https://laverdadnoticias.com/quintanaroo/En-Quintana-Roo-se-presentan-casos-de-salmonelosis-por-temporada-de-calor-20180704-0109.html>

**En Quintana Roo se presentan casos de salmonelosis por temporada de calor**

Las altas temperaturas registradas en los últimos días en Quintana Roo han sido causantes de que se presenten casos de diarrea ocasionados por salmonelosis. Ante la temporada de calor que se presenta en Quintana Roo, la Secretaría de Salud del estado ha reportado el incremento de casos de diarrea aguda en menores de edad y adultos mayores, por lo que informa pueden ser casos de salmonelosis.

Según datos de SESA, hasta la semana 24 del 2018, se dio el reporte de 59 mil 912 casos de diarrea aguda en Quintana Roo, esto por la falta de higiene en zonas de los 11 municipios; afortunadamente no se ha dado el deceso de las personas que han sido afectadas por esta enfermedad que afecta principalmente el sistema digestivo.

Alejandra Aguirre Crespo, secretaria de Salud de Quintana Roo, dijo que todos los casos que se han presentado han sido remitidos al sistema de salud, para evitar complicaciones sobre todo en casos de menores de edad.

La diarrea se puede presentar en tres tipos de enfermedades diarreicas como pueden ser la diarrea acuosa aguda, que dura varias horas o días y comprende el cólera, la diarrea con sangre aguda también llamada diarrea disintérica o disentería y la diarrea persistente que dura 14 días o más. Los casos presentados en Quintana Roo son del primer tipo de diarrea.

**Elementos de comunicación a la comunidad**

- La entidad federativa con mayor incidencia\* de EDA en menores de cinco años durante la semana epidemiológica 25 es: Zacatecas(4.4).
- Precedida por Quintana Roo (3.1) y Yucatán (3.1).
- En el canal endémico nacional de la semana epidemiológica 25, se observa que los casos de EDA se encuentran en la zona de Éxito.
- En 10 de las 32 entidades federativas (31.3%) se ha incrementado la incidencia, con respecto a la semana anterior ; y 3 entidades muestran más del 5% de incremento con respecto al promedio de las últimas 5 semanas.
- En la semana epidemiológica 25, 10 entidades federativas presentaron un incremento en el número de casos de EDA con respecto a la semana anterior, siendo las 8 principales: Colima (31.6%), Guerrero (21.1%), Nayarit (18.2%), Durango (16.7%), Michoacán (13.3%), Baja California Sur (12%), Guanajuato (6.3%) y Jalisco (6.3%).

**Información relevante**

**Gráfica 2:**  
Hasta la semana 25 del 2018 se registraron 520,538 casos, lo que representa un decremento del 16.6% en el reporte de casos de EDA en menores de cinco años de edad con respecto al mismo período del año anterior.

**Gráfica 3:**  
A nivel nacional, en la semana 25 se notifico 2 caso nuevo de EDA por cada 1,000 menores de 5 años.

**Acciones realizadas y datos proporcionados por el CENAPRECE, 2018.**

11,173	visitas casa a casa.
5,833	casos de diarrea estudiados.
135,577	sobres de VSO entregados.

La proporción de casos de EDA en menores de un año es de un 23%.

La razón de tasas de incidencia hombre-mujer es de 1%.

De las ocho patologías incluidas en el grupo de EDA, predominan las ocasionadas por otros organismos y las mal definidas con el (94%) de los casos notificados, seguido de las amebiasis (3.7%).

Para la estimación de las EDA se tomaron las notificaciones de Amebiasis intestinal, Shigelosis, Fiebre tifoidea, Giardiasis, Infecciones intestinales por otros organismos y las mal definidas, Intoxicación alimentaria, Paratifoidea y otras salmonelosis y Otras infecciones intestinales debidas a protozoarios.

\*Incidencia semanal por mil menores de 5 años.

Fuente: SINAVE / DGE / SALUD.

Sistema de Notificación Semanal de casos Nuevos, acceso 05 de Julio de 2018.