

# SANIDAD VEGETAL

## SEXTO INFORME MENSUAL CAMPAÑA CONTRA LANGOSTA

2018

SENASICA nos protege a todos

**SAGARPA**  
SECRETARÍA DE AGRICULTURA,  
GANADERÍA, DESARROLLO RURAL,  
PESCA Y ALIMENTACIÓN



**SENASICA**  
SERVICIO NACIONAL DE SANIDAD,  
INOCUIDAD Y CALIDAD  
AGROALIMENTARIA

## Informe de acciones operativas, junio 2018 Campaña contra langosta

Recurso autorizado: \$20.7 millones de pesos

Con las acciones de la campaña se contribuye a proteger en los Estados donde se opera, alrededor de 2 millones de hectáreas cultivadas con maíz, 655,212 de caña de azúcar y 948,121 de sorgo, principalmente, de los cuales en el año 2016 se cosecharon 47 millones de toneladas, cuyo valor es de aproximadamente 49,752 millones de pesos (SIAP, 2018).

### Situación fitosanitaria actual

La campaña contra langosta opera en 10 Entidades Federativas de México, teniendo como objetivo reducir y prevenir la formación de mangas, así como, evitar su desplazamiento a zonas de interés a la agricultura; se basa principalmente en la detección de la plaga y su control oportuno, mediante las acciones de exploración, muestreo y control, operadas con recursos del SENASICA.

En el mes de junio de 2018 mediante la acción de exploración se atendió una superficie de 61,891 hectáreas, de las cuales fue necesario muestrear 4,172 hectáreas acumuladas en los estados de Campeche, Chiapas, Hidalgo, Oaxaca, Quintana Roo, San Luis Potosí, Tabasco, Tamaulipas, Veracruz yucatán (figura 1), registrándose un promedio de infestación de 5 individuos/100 m<sup>2</sup>.



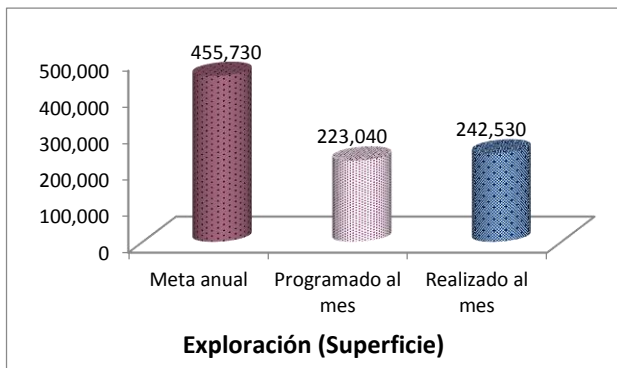
**Figura 1.** Municipios con presencia de langosta al mes de junio de 2018. **Fuente:** Mapa Dinámico Fitosanitario, SENASICA-2018.

**Informe de acciones operativas, junio 2018**  
**Campaña contra langosta**

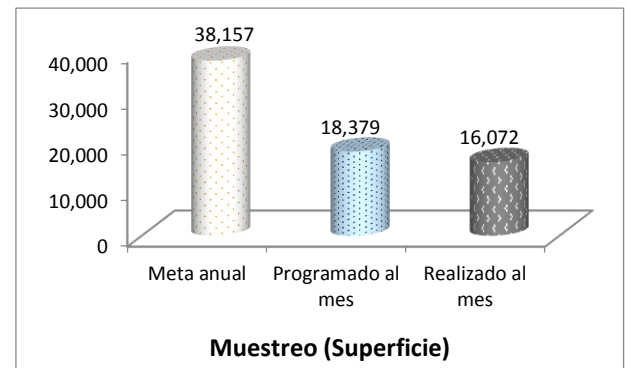
**Avance de acciones operativas:**

**Prospección (exploración y muestreo).** Se revisan las superficies en aquellas zonas donde tradicionalmente se reproduce y crece la plaga (zona gregarígena) y en zonas de invasión, asimismo, cuando se detecte presencia de la langosta se cuantifica el número de individuos (ninfas y adultos). Actualmente se han explorado 242,530 ha y se han muestreado 16,072 ha.

Exploración (hectáreas)		
Meta anual	Programado al mes	Realizado al mes
455,730	223,040	242,530

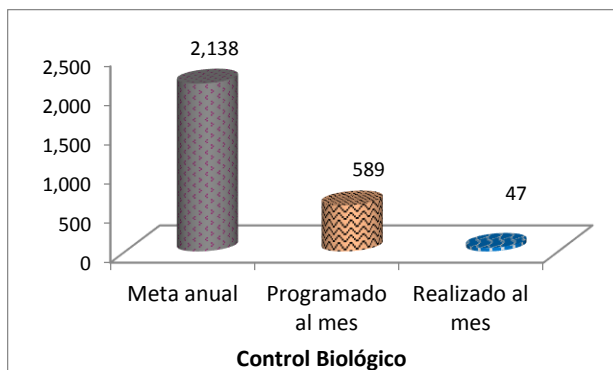


Muestreo (hectáreas)		
Meta anual	Programado al mes	Realizado al mes
38,157	18,379	16,072

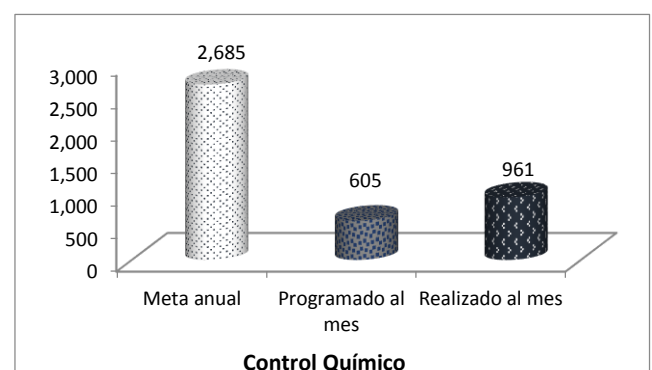


**Control (biológico y químico).** Las aplicaciones están dirigidas a poblaciones que representen un riesgo de afectación a los cultivos, así como a agrupamientos con características de evolución a gregarios, por condiciones del medio y evolución física favorable. En el mes de junio se realizaron medidas de control químico en 961 ha en los estados de Campeche, Chiapas, Oaxaca, San Luis Potosí, Tamaulipas y Yucatán, asimismo, se realizó el control biológico en 47 ha con el hongo entomopatógeno *Metarhizium acridum* en los estados de Chiapas y Yucatán.

Control Biológico: <i>Metarhizium anisopliae</i> var. <i>acridum</i> (hectáreas)		
Meta anual	Programado al mes	Realizado al mes
2,138	589	47



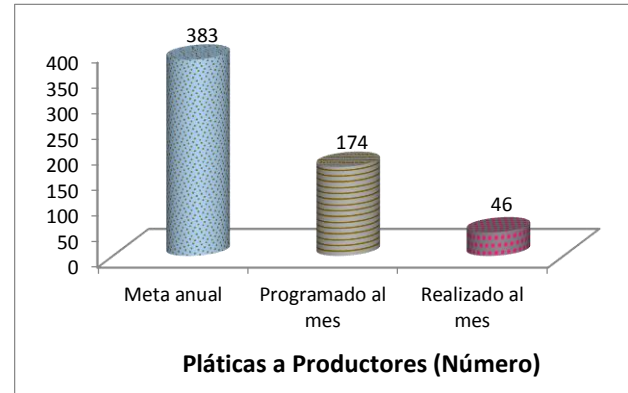
Control Químico (hectáreas)		
Meta anual	Programado al mes	Realizado al mes
2,685	605	961



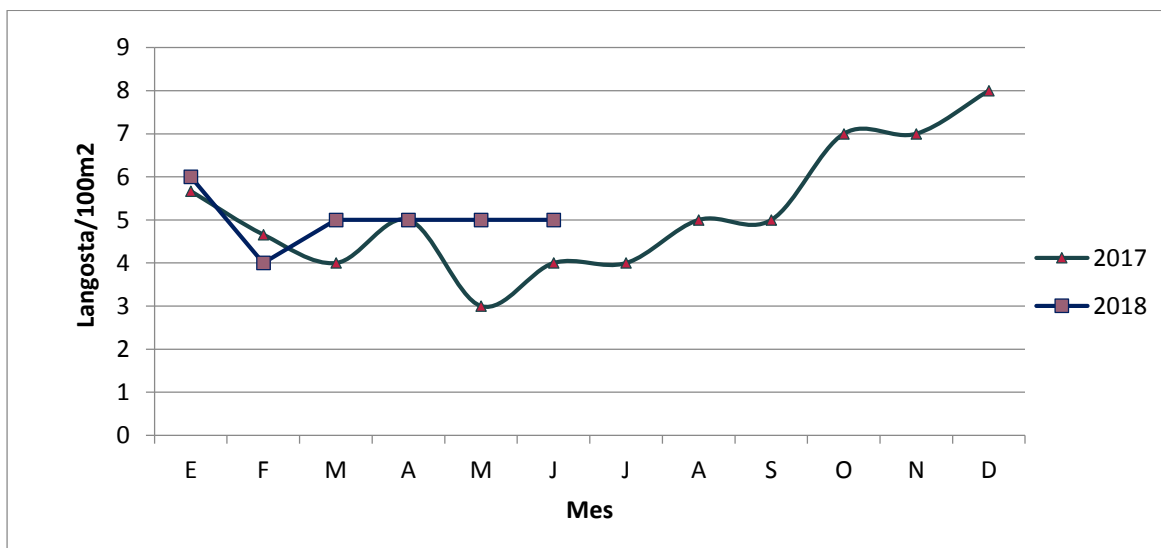
**Informe de acciones operativas, junio 2018**  
**Campaña contra langosta**

**Entrenamiento.** Con el objetivo de reforzar las acciones preventivas de la campaña y dar a conocer la estrategia operativa, se llevaron a cabo 17 pláticas a productores para fomentar la participación de éstos en las acciones contempladas en la campaña.

Pláticas a productores		
Meta anual	Programado al mes	Realizado al mes
383	174	46



Nivel de infestación de la langosta. En el mes de mayo se registró un nivel de infestación de 5 individuos/100m<sup>2</sup>. Las poblaciones muestreadas corresponden en su mayoría a langostas solitarias de adultos en los 10 estados que opera la campaña, así como manchones en los estados de Chiapas, San Luis Potosí y Yucatán, además de dos bandos detectados en el municipio de Tekal de Venegas, Yucatán, de 5 ha cada uno (gráfica 1).



**Gráfica 1.** Niveles de infestación (promedio mensual) de la langosta durante enero - diciembre de 2017 al mes de junio de 2018. **Fuente:** DGSV, 2018.

## Informe de acciones operativas, junio 2018 Campaña contra langosta

Al sexto mes del año se ha logrado el siguiente avance en las acciones operativas de la campaña:

- ✓ 53% en exploración.
- ✓ 42% en muestreo.
- ✓ 47% en control biológico
- ✓ 35% en control químico
- ✓ 12% en pláticas a productores



**Figura 1.** Ninfa instar I de la primera generación y personal de campo dirigiéndose a labores de control en el estado de Yucatán.

### Impacto de las acciones fitosanitarias

Al llevar a cabo las acciones de la campaña en 10 Entidades Federativas, se protegió indirectamente la superficie establecida con cultivos de agave, calabaza, caña de azúcar, cártamo, cítricos, frijol, frutales, girasol, limón, maíz, mango, naranja, palma de aceite, piña, sorgo, soya, teca y tomate de cáscara, principalmente, pues la langosta es un insecto polífago que puede llegar a alimentarse de hasta 400 especies vegetales. Mediante la detección y control oportuno, la plaga en cuestión no representó riesgo de daño o pérdidas económicas, que pueden llegar a ser de hasta el 100% de los cultivos susceptibles (figura 2).



**Figura 2.** Control químico de manchón de langosta, en el estado de Yucatán.

Responsable de elaboración: Judith Cervantes Reyes.