

INFORME MENSUAL DE LA CAMPAÑA NACIONAL CONTRA MOSCAS DE LA FRUTA.



SITUACIÓN DE LA CAMPAÑA NACIONAL CONTRA MOSCAS DE LA FRUTA EN AGUASCALIENTES



- Zona Libre
- Zona de Baja Prevalencia

PRESUPUESTO 2018 (pesos)		
GOBIERNO FEDERAL	GOBIERNO ESTATAL	TOTAL (\$)
\$5,764,630.00	\$370,000.00	\$6,134,630.00

SUPERFICIE DE LOS CULTIVOS PRINCIPALES Y BENEFICIADOS BAJO CAMPAÑA		
GUAYABA	6,189 has	2453 Productores
DURAZNO	225 has	

Categoría Fitosanitaria	No. de trampas en operación	Porcentaje de trampas revisadas	M.T.D. mensual	Observaciones
Zona Libre	161	97.98	0.0000	No hubo detecciones o brotes de la plaga en el mes de abril. Se muestrearon 628.20 kg de fruta hospedante.
Zona de Baja Prevalencia	415	98.73	0.0021	Los índices MTD en el mes de abril son para <i>A. ludens</i> de 0.0009, 0.0012 de <i>A. striata</i> , de <i>A. obliqua</i> no se detectaron adultos, ni de <i>A. serpentina</i> . Se muestrearon 484 kg. de fruta, sin encontrar larva. Se destruyeron 4715 kg de fruta y se atendieron 384.03 has con control químico. Se intensificaron todas las acciones, principalmente el control mecánico.

SITUACIÓN DE LA CAMPAÑA NACIONAL CONTRA MOSCAS DE LA FRUTA EN BAJA CALIFORNIA



 Zona Libre

PRESUPUESTO 2018 (PESOS)		
GOBIERNO FEDERAL	GOBIERNO ESTATAL	TOTAL (\$)
\$ 2,000,000.00	---	\$ 2,000,000.00

SUPERFICIE DE LOS CULTIVOS PRINCIPALES Y BENEFICIADOS BAJO CAMPAÑA		
CÍTRICOS	278 -00 has	139 Productores

Categoría Fitosanitaria	No. de trampas en operación	Porcentaje de trampas revisadas	M.T.D. mensual	Observaciones
Zona Libre	522	85.79%	0.0000	<p>Durante el mes de Abril del 2018 no se detectó presencia de especímenes de Moscas de la Fruta en la red de trampeo.</p> <p>Municipio de Tijuana, Ensenada, B.C.</p> <p>Muestreo de frutos: Al periodo que se informa se colectaron 33.950 kg. Con 426 piezas de frutos hospederos en 28 muestras en 26 sitios; sin detectar larvas en sitios con antecedentes de capturas de adultos en el municipio de Tijuana, B.C.</p> <p>También en el municipio de Ensenada se colectaron 47.200 kg. Con 360 piezas de frutos hospederos en 22 muestras en 17 sitios; sin detectar larvas en sitios con antecedentes de capturas de adultos.</p> <p>Como parte de las actividades realizadas para la protección de la zona libre, durante el presente mes se decomisaron y destruyeron en el aeropuerto y central de autobuses 1,678.381 kg. de frutos hospederos de moscas de la fruta, se inspeccionaron 2,021 vuelos; de los cuales en 462 vuelos se detectaron productos hospederos de mosca de la fruta y en central de autobuses se inspeccionaron 635 vehiculos.</p> <p>Se encontraron 149 larvas sospechosas en decomisos a pasajeros en el aeropuerto de Tijuana, B. C.; detectadas en 137 en mango ,11 en lima y 1 en ciruela.</p>

SITUACIÓN DE LA CAMPAÑA NACIONAL CONTRA MOSCAS DE LA FRUTA EN BAJA CALIFORNIA SUR



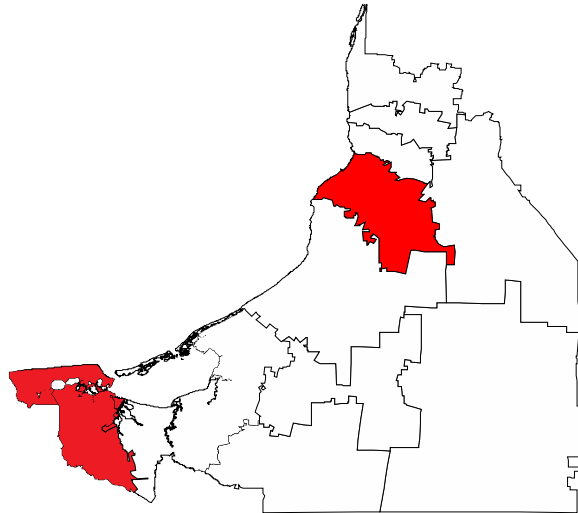
Zona Libre

RECURSO 2018 (pesos)		
GOBIERNO FEDERAL	GOBIERNO ESTATAL	TOTAL (\$)
1,822,003.00	---	1,822,003.00

SUPERFICIE DE LOS CULTIVOS PRINCIPALES Y BENEFICIADOS BAJO CAMPAÑA		
CÍTRICOS	2,761 has	974 Productores
MANGO	1,387 has	

Categoría Fitosanitaria	No. de trampas en operación	Porcentaje de trampas revisadas	M.T.D. mensual	Observaciones
Zona Libre	595	99.66 %	0.0000	<p>Como parte de las actividades realizadas para la protección de la zona libre, durante el presente mes se decomisaron y destruyeron 1,410 kg. de frutos hospederos de moscas de la fruta, se inspeccionaron 581 vuelos con 66,861 pasajeros.</p> <p>En los puntos de Verificación Interna, se inspeccionaron: 2,595 vehículos de pasajeros, 6,904 vehículos de Carga y 9,568 vehículos particulares.</p> <p>Se encontraron 100 Larvas en Aeropuerto Internacional de San José del Cabo (Mango 99 y Cuajinicuil 1).</p>

SITUACIÓN ACTUAL DE LA CAMPAÑA NACIONAL CONTRA MOSCAS DE LA FRUTA EN CAMPECHE



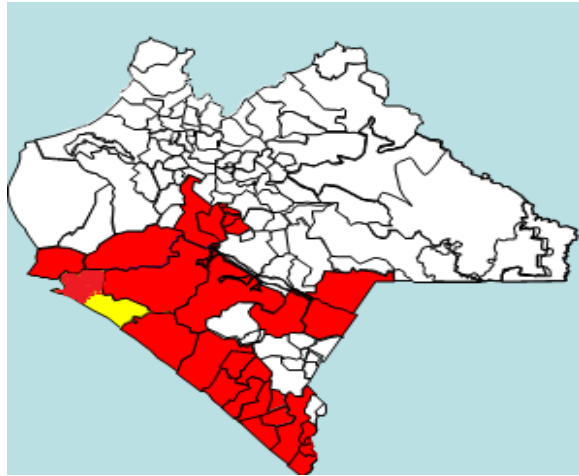
 Zona de Bajo Control Fitosanitario

RECURSO 2018 (pesos)		
GOBIERNO FEDERAL	GOBIERNO ESTATAL	TOTAL (\$)
---	760,000	760,000

SUPERFICIE DE LOS CULTIVOS PRINCIPALES Y BENEFICIADOS BAJO CAMPAÑA		
Mango	780 has	100 Productores

Categoría Fitosanitaria	No. de trampas en operación	Porcentaje de trampas revisadas	M.T.D. mensual	Observaciones
Zona Bajo Control Fitosanitario	100	100	<i>A. ludens</i> 0.2943 <i>A. obliqua</i> 0.3557 <i>A. serpentina</i> 0.2286 <i>A. striata</i> 0.0000	<p>Palizada-Las bodegas; Palizada-Plan del Carmen; Tikinmul; Cayal; Emiliano Zapata</p> <p>Trampeo: se realizaron 400 revisiones de trampas, detectándose un total de 2,460 moscas de la fruta, de las cuales 824 son <i>A. ludens</i>, 996 de <i>A. obliqua</i> y 640 de <i>A. serpentina</i>.</p> <p>Muestreo: se colectaron y disectaron 60 muestras, detectándose 49 frutos infestados con 76 larvas .</p> <p>Control mecánico: se destruyeron 270 kg de fruta</p> <p>Control químico: se aplicó un total de 5,400 litros de mezcla de insecticida cebo para el control de poblaciones de moscas de la fruta cubriendo una superficie de 270 hectáreas, se instalaron 35 estaciones cebo y se recibieron 900.</p>

SITUACIÓN DE LA CAMPAÑA NACIONAL CONTRA MOSCAS DE LA FRUTA EN CHIAPAS



■ Zona Bajo Control Fitosanitario

■ Zona Baja Prevalencia

RECURSO 2018 (pesos)		
GOBIERNO FEDERAL	GOBIERNO ESTATAL	TOTAL
\$25,000,000.00	\$3,610,000.00	\$ 28,610,000.00

SUPERFICIE DE CULTIVOS PRINCIPALES Y BENEFICIADOS BAJO CAMPAÑA		
Mango	33,738.86 has	8,744 productores
Ciruela	3,726.50 has	1,538 productores

Categoría Fitosanitaria	No. de trampas en operación	Porcentaje de trampas revisadas	M.T.D. mensual	Observaciones
Zona de Baja Prevalencia	63	100.00	0.0011	<p>Región sureste del municipio de Tonalá</p> <p>Trampeo: se realizaron 252 revisiones de trampas, detectándose 2 adultos de <i>A. obliqua</i>.</p> <p>Muestreo: se muestrearon 168 Kg de frutos hospedantes de moscas, con 7 larvas detectadas.</p> <p>Control químico: se realizó la aspersión de cebo selectivo en 1,150 ha, con un total de 9,200 litros de mezcla y se recibieron 530 estaciones cebo.</p> <p>Control mecánico: se destruyeron 12.47 toneladas de frutos hospederos de moscas de la fruta (Naranja Dulce y Mango).</p>
Zona Bajo Control Fitosanitario	1,361	97.28	0.1786	<p>27 municipios del estado</p> <p>Trampeo: se realizaron 5,296 revisiones de trampas, detectándose 7,021 especímenes de la plaga.</p> <p>Muestreo: se muestrearon 893.71 Kg de frutos hospedantes de moscas de la fruta, detectándose 2,049 larvas en 412 frutos infestados.</p> <p>Control químico: se realizó la aspersión de cebo selectivo en 7,161 ha, con un gasto total de 71,610 litros de mezcla, se recibieron 1,529 estaciones cebo.</p> <p>Control mecánico: se destruyeron 149.542 toneladas de frutos hospederos de moscas de la fruta, (naranja agria, naranja dulce y mango).</p> <p>Control biológico: se liberaron 20.10 Millones de Parasitoides <i>Diachamimorpha longicaudata</i> de manera terrestre en 3,600.00 Has.</p> <p>Control autocida: se liberaron 55,745 millones de moscas estériles del genero <i>Anastrepha</i> en 18,750 ha.</p>

SITUACIÓN DE LA CAMPAÑA NACIONAL CONTRA MOSCAS DE LA FRUTA EN CHIHUAHUA



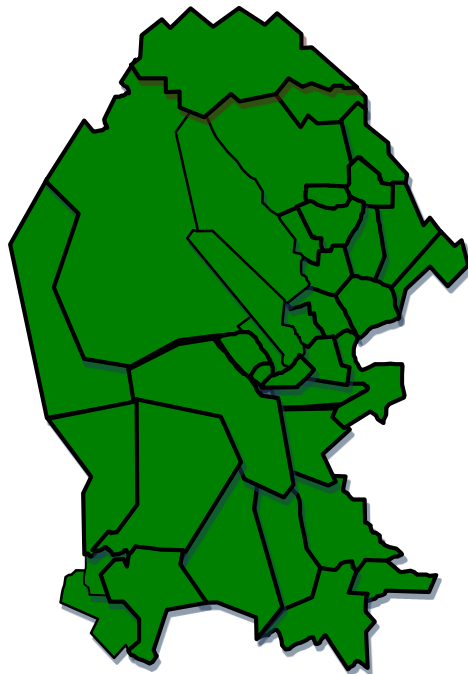
■ Zona Libre

PRESUPUESTO 2018 (pesos)		
GOBIERNO FEDERAL	GOBIERNO ESTATAL	TOTAL (\$)
2,200,000.00	---	2,200,000.00

SUPERFICIE DE LOS CULTIVOS PRINCIPALES Y BENEFICIADOS BAJO CAMPAÑA		
MANZANO	28,391.67 has	2,480 Productores
DURAZNO	1,677.30has	

Categoría Fitosanitaria	No. de trampas en operación	Porcentaje de trampas revisadas	M.T.D. mensual	Observaciones
Zona Libre	396	66.85%	0.0000	<p>Durante el mes de Marzo del 2018, no detectó presencia de Mosca de la Fruta en la red de trampeo. El avance correspondiente a lo programado de trampas revisadas permanentes es de 28.23%. El porcentaje disminuido en revisión de trampas, es debido a falta de recurso (combustible).</p> <p>Como parte de las actividades realizadas para la protección de la zona libre, durante el presente mes en aeropuerto se realizaron 30 retenciones, decomisaron y destruyeron 21.75 kg. de frutos hospederos de moscas de la fruta, se inspeccionaron 456 vuelos con 3,606 pasajeros. En centros de acopio se muestrearon 177 kg. de fruta y se verificaron 136 certificados fitosanitarios de movilización nacional.</p> <p>En los puntos de Verificación Interna, se inspeccionaron: 841 vehículos, 2,546 camiones de pasajeros, 430 camiones de carga y 20,206 vehículos particulares con 548 certificados fitosanitarios de movilización nacional. Se muestrearon 13,064.60 kg de frutos.</p>

SITUACIÓN DE LA CAMPAÑA NACIONAL CONTRA MOSCAS DE LA FRUTA EN COAHUILA



Zona Libre

PROPUESTA DE RECURSOS 2018 (pesos)		
GOBIERNO FEDERAL	GOBIERNO ESTATAL	TOTAL
\$ 1,600,017	---	\$ 1,600,017

SUPERFICIE DEL CULTIVO PRINCIPAL Y PRODUCTORES BENEFICIADOS POR LA CAMPAÑA		
MANZANO	4,500 has.	571 Productores

Categoría Fitosanitaria	No. de trampas en operación	Porcentaje de trampas revisadas	M.T.D. mensual	Observaciones
Zona Libre	571	99.95	0.0000	<p>En el trampeo se colocan 571 trampas, se hace un total de 1,827 revisiones, en el presente mes, no se detecta la presencia de adulto de moscas de la fruta de importancia cuarentenaria, del genero <i>Anastrepha</i>.</p> <p>Se muestrean 181 kg de frutos hospedero de moscas de la fruta en zona urbana, no se detectan larvas de moscas de importancia.</p> <p>De manera preventiva se destruye un total de 565 kg de frutos hospederos de moscas de la fruta en huertos de traspatio.</p>

SITUACIÓN DE LA CAMPAÑA NACIONAL CONTRA MOSCAS DE LA FRUTA EN COLIMA



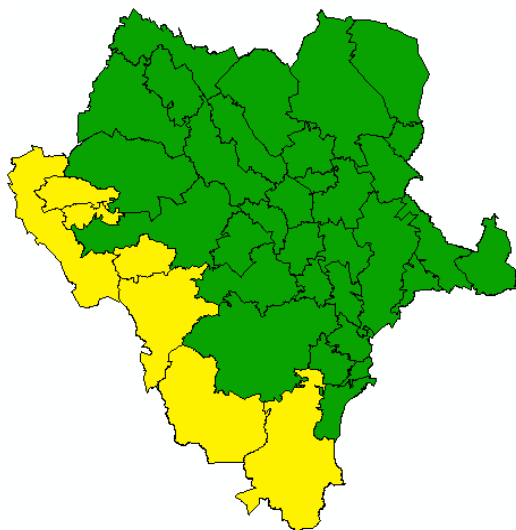
 Zona Bajo Control Fitosanitario


RECURSO 2018 (pesos)		
GOBIERNO FEDERAL	GOBIERNO ESTATAL	TOTAL
2,172,580.00	---	2,172,580.00


SUPERFICIE DEL CULTIVO PRINCIPAL Y BENEFICIADOS BAJO CAMPAÑA		
MANGO	1,824 has	311 Productores

Categoría Fitosanitaria	No. de trampas en operación	Porcentaje de trampas revisadas	M.T.D. Mensual	Observaciones
Zona Bajo Control Fitosanitario	180	84.58%	<i>A. ludens</i> 0.0040 <i>A. obliqua</i> 0.00064 <i>A. striata</i> 0.0044 <i>A. serpentina</i> 0.0000	<p>Venustiano Carranza, San Buenaventura, Nuevo Cuyutlán, Santa Rita, La Central, Emiliano Zapata y Los Reyes</p> <p>Trampeo: En el mes de abril se realizaron 609 revisiones de trampas con la detección de 13 <i>A. ludens</i>, 21 <i>A. obliqua</i>, 15 <i>A. striata</i>, 59 <i>A. serpentina</i> y 9 <i>A. spp.</i></p> <p>Muestreo: Se muestrearon 591.2 kg de frutos hospedantes de moscas de la fruta, de 629 muestras, encontrando 60 larvas en 14 frutos infestados con un índice de 0.10 larvas/kg.</p> <p>Control Químico: Se asperjaron de modo terrestre 250 has con 5000 lts de mezcla. Se instalaron 70 y se recibieron 0 estaciones cebo.</p> <p>Control Mecánico: Se realizó control mecánico de 593 Kg de fruta hospedante de moscas de la fruta.</p> <p>Nota: Se realizaron menos actividades porque el personal fue comisionado para realizar acciones en el plan de acción de la <i>Bactrocera scutellata</i> en Manzanillo.</p>

SITUACIÓN DE LA CAMPAÑA NACIONAL CONTRA MOSCAS DE LA FRUTA EN DURANGO



 **Zona Libre**

 **Zona de Baja Prevalencia**

RECURSOS 2018 (pesos)		
GOBIERNO FEDERAL	GOBIERNO ESTATAL	TOTAL
11,000,000	---	11,000,000

SUPERFICIE DEL CULTIVO PRINCIPAL Y PRODUCTORES BENEFICIADOS POR LA CAMPAÑA		
MANZANO	9,607.45 has	2,306 Productores

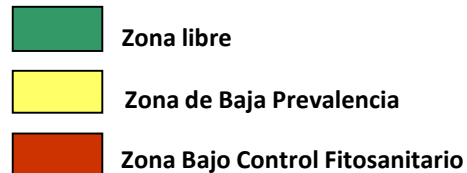
Categoría Fitosanitaria	No. de trampas en operación	Porcentaje de trampas revisadas	M.T.D. mensual	Observaciones
Zona Libre (32 municipios)	655	94.56	0.000	<p>Durante el mes de Abril ; No se detecto ningún espécimen sospechoso en la red de trapeo por lo que no se inicio ningún plan emergente. , se continua con el monitoreo.</p> <p>Durante la semana 17, se instalo la red de trampeo en la zona comercial de Canatlan y Nuevo Ideal, aumentando 200 trampas en las rutas 7 y 8.</p> <p>Se muestrearon un total de 156.40 kg de fruta, sin detectar ningún fruto con la presencia de larvas de <i>Anastrepha ludens</i>. Se continua con el monitoreo;</p> <p>El personal de puntos de Verificación Interna (PVI) decomisó y muestreó 2,075 kg. de frutos hospederos de moscas de la fruta; Se inspeccionaron: 4,227 vehículos de pasajeros, 552 vehículos de Carga y 2,602 vehiculos particulares.</p> <p>En muestreo de centros comerciales no se detecto presencia de larvas de <i>Anastrepha ludens</i>. Se continua con el monitoreo.</p>
Zona De Baja Prevalencia (7 municipios)	147	100	0.0117	<p>El MTD de Topia, de Canelas, de Otaez, de Mezquital y de San Dimas es de 0.0000, de Pueblo Nuevo es de 0.0000, el de Tamazula es de 0.0686.</p> <p>Lo cual derivo en las siguientes acciones de manejo integrado: 11 hectáreas asperjadas con 100 L. De mezcla en el municipio del Tamazula , 284 hectáreas con 4,805 L. De mezcla en el municipio de Pueblo Nuevo,; se instalaron un total de 15 estaciones cebo y se recibieron un total de 1,588 estaciones cebo.</p>

SITUACIÓN DE LA CAMPAÑA NACIONAL CONTRA MOSCAS DE LA FRUTA EN GUERRERO

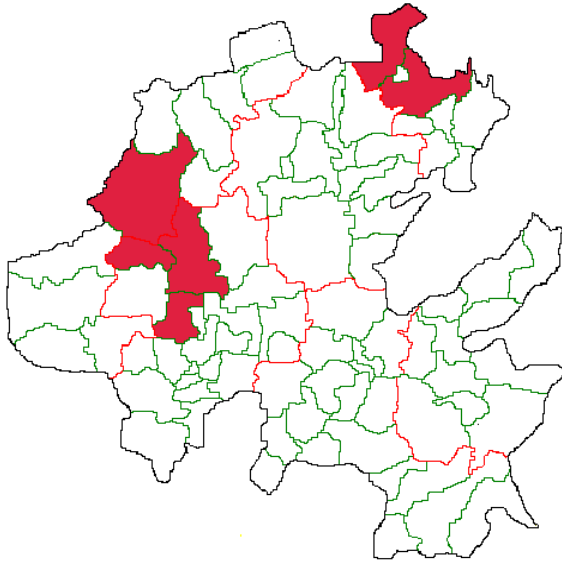
RECURSOS 2018 (pesos)		
GOBIERNO FEDERAL	GOBIERNO ESTATAL	TOTAL
13,319,896.00	4,085,000.00	17,404,596.00

SUPERFICIE DEL CULTIVOS PRINCIPALES Y BENEFICIADOS BAJO CAMPAÑA		
MANGO	30,957 has	6,244 Productores
GUAYABA	350 has	
MAMEY	200 has.	

Categoría Fitosanitaria	No. de trampas en operación	Porcentaje de trampas revisadas	M.T.D. mensual	Observaciones
Zona Libre	87	100%	<i>A. ludens</i> 0.0000 <i>A. obliqua</i> 0.0000 <i>A. striata</i> 0.0000 <i>A. serpentina</i> 0.0000	Municipio de Cutzamala de Pinzón. Trampeo: se realizaron 348 revisiones en el mes de abril sin detección de moscas de la fruta. Control de Calidad: 1 Control Calidad Muestreo: en este mes se muestrearon 144.7 kg de fruta hospedera de moscas de la fruta de 57 muestreos sin detección de larvas.
Zona de Baja Prevalencia	1,271	100%	<i>A. ludens</i> 0.0003 <i>A. obliqua</i> 0.0017 <i>A. striata</i> 0.0001 <i>A. serpentina</i> 0.00000	8 municipios de la Tierra Caliente; San Luis la Loma, San Luis San Pedro, Nuxco Rodesia del Mpio. de Técpan de Galeana y Cuajinicuilapa Trampeo: se realizaron 5,140 revisiones de trampas en 4 semanas, detectando 74 especímenes de moscas de la fruta de las cuales 10 <i>A. ludens</i> , 61 <i>A. obliqua</i> y 3 <i>A. striata</i> . Muestreo: en este mes se muestrearon 1,142.1 kg de fruta hospedera de moscas de la fruta de 716 muestreos, encontrando 104 frutos infestados con 173 larvas. Control mecánico: se destruyeron 28,153 kg de fruta hospedera de moscas de la fruta. Control químico: se aplicó cebo selectivo en 704 hectáreas y se recibieron 15,330 estaciones cebo. Control biológico: se liberaron 16.96 millones parasitoides (<i>Diachasmimorpha longicaudata</i>). Control de Calidad: 2 controles y los 2 reportados.
Zona Bajo Control Fitosanitario	1,093	100%	<i>A. ludens</i> 0.0322 <i>A. obliqua</i> 0.0037 <i>A. striata</i> 0.0013 <i>A. serpentina</i> 0.0072	Atoyac de Álvarez, Benito Juárez, Zirándaro de los Chávez y Tecpán de Galeana Trampeo: se realizaron 4,370 revisiones de trampas de 4 semanas, capturándose 1,364 especímenes de moscas de la fruta de las cuales, 988 son <i>A. ludens</i> , 114 <i>A. obliqua</i> , 40 <i>A. striata</i> y 222 <i>A. serpentina</i> . Muestreo: se muestrearon 504.7 kg de fruta hospedera de moscas de la fruta de 325 muestreos, detectando 272 frutos infestados con 1,718 larvas. Control mecánico: se destruyeron 3,875 kg de fruta hospedera de moscas de la fruta. Control químico: se aplicó cebo selectivo en 411 hectáreas y se recibieron 4,591 estaciones cebo. Control de Calidad: 2 control y reportado



SITUACIÓN DE LA CAMPAÑA NACIONAL CONTRA MOSCAS DE LA FRUTA EN HIDALGO



 Zona Bajo Control Fitosanitario

RECURSO 2018 (pesos)		
GOBIERNO FEDERAL	GOBIERNO ESTATAL	TOTAL (\$)
2,500,000.00	---	2,500,000.00

SUPERFICIE DE CULTIVOS PRINCIPALES Y BENEFICIADOS BAJA CAMPAÑA		
NARANJA	1200 has	593 Productores
GRANADA	200 has.	
MANZANA	60 has.	
GUAYABA	25 has.	

Categoría Fitosanitaria	No. de trampas en operación	Porcentaje de trampas revisadas	M.T.D. mensual	Observaciones
Zona Bajo Control Fitosanitario	394	100%	<i>A. ludens</i> 0.0506 <i>A. obliqua</i> 0.0039 <i>A. serpentina</i> 0.0000 <i>A. striata</i> 0.0007 <i>R. pomonella</i> 0.0000	<p>Huejutla, San Felipe Orizatlán, Chilcuautla, Ixmiquilpan, Tasquillo y Zimapán</p> <p>Trampeo: se realizaron 1,576 revisiones de trampas instaladas, donde se capturaron 559 adultos de <i>A. ludens</i>, 43 de <i>A. obliqua</i> y 8 de <i>A. striata</i>.</p> <p>Muestreo: no se realizó esta actividad por no haber disponibilidad de frutos en la zona de trabajo.</p> <p>Control mecánico: se destruyeron 300 kg de fruta infestada y susceptible.</p> <p>Control químico: se aplicaron 1,150 lt de cebo selectivo en 70 ha y se instalaron 413 estaciones cebo.</p> <p>Entrenamiento: se impartieron 8 platicas de capacitación a 168 productores</p>

SITUACIÓN DE LA CAMPAÑA NACIONAL CONTRA MOSCAS DE LA FRUTA EN JALISCO



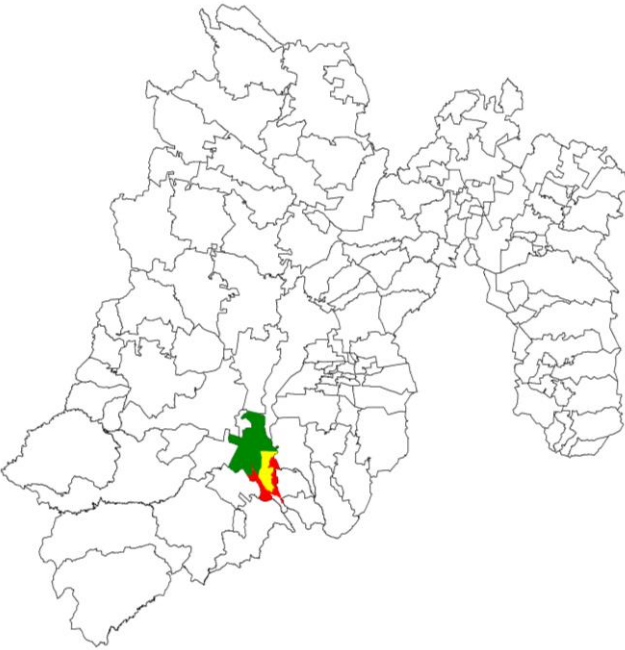
 Zona Bajo Control Fitosanitario

RECURSOS 2018 (pesos)		
GOBIERNO FEDERAL	GOBIERNO ESTATAL	TOTAL
4,000,000.00	500,000.00	4,500,000.00

SUPERFICIE DEL CULTIVOS PRINCIPALES Y BENEFICIADOS BAJO CAMPAÑA		
MANGO	4,711.7 has.	2,197.0 productores

Categoría Fitosanitaria	No. De trampas en operación	Porcentaje de trampas revisadas	M. T. D. Mensual	Observaciones
Zona Bajo Control Fitosanitario	463	96.3	Cihuatlán <i>A. ludens</i> 0.0003 <i>A. obliqua</i> 0.0039 <i>A. striata</i> 0.0237 <i>A. serpentina</i> 0.0000	Trampeo: Se tienen en operación 130.0 instaladas, de las cuales se revisaron 513.0 con 80.0 trampas positivas y la captura de 146.0 adultos, 100.0 moscas de importancia económica y 46.0 <i>A. spp.</i> Muestreo: 11.1 kilogramos de fruta, 0.0 larvas. Control Químico: aspersión en 74.0 hectáreas en forma terrestre, 740.0 lts. De mezcla; 3,605.0 estaciones cebo instaladas, recebado de 122.0. Control Mecánico: destrucción de 41.0 kilos de fruta.
			La Huerta <i>A. ludens</i> 0.0014 <i>A. obliqua</i> 0.0152 <i>A. striata</i> 0.0467 <i>A. serpeina</i> 0.0000	Trampeo: Se operan 153 trampas, con 602.0 revisiones, captura de 322.0 adultos, 147.0 trampas positivas. 267.0 moscas de importancia económica y 55.0 <i>A. spp.</i> Muestreo: Se disectaron 32.2 kilogramos de fruta con la detección de 82.0 larvas. Control Químico: se asperjaron 50.0 hectáreas en forma terrestre 455.0 litros de mezcla; 4,779.0 estaciones cebo instaladas, recebado de 140.0. Control Mecánico: Se destruyeron 173.0 Kg. de fruta.
			Tomatlán <i>A. ludens</i> 0.0009 <i>A. obliqua</i> 0.0085 <i>A. striata</i> 0.0117 <i>A. serpeina</i> 0.0000	Trampeo: Se operan 180 trampas, con 669.0 revisiones, captura de 125.0 adultos, 99.0 moscas de importancia económica y 26.0 <i>A. spp.</i> , en 73.0 trampas positivas. Muestreo: Se disectaron 16.7 kilogramos de fruta con la detección de 6.0 larvas. Control Químico: se asperjaron 100.0 hectáreas en forma terrestre 1,520.0 litros de mezcla; 4,175.0 estaciones cebo instaladas, recebado de 101.0 Control Mecánico: Se destruyeron 10.0 Kg. de fruta.

SITUACIÓN DE LA CAMPAÑA NACIONAL CONTRA MOSCAS DE LA FRUTA EN EL ESTADO DE MÉXICO



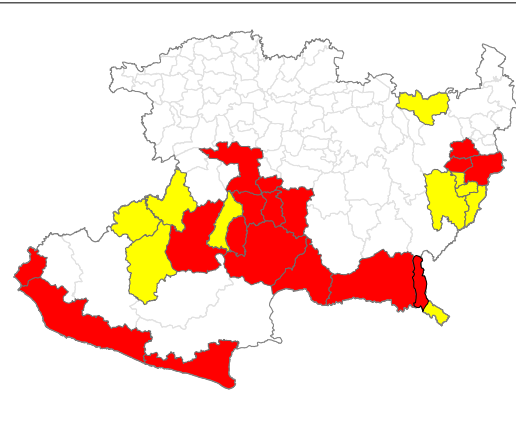
- Zona Libre
- Zona de Baja Prevalencia
- Zona de Bajo Control Fitosanitario



RECURSO 2018 (pesos)		
GOBIERNO FEDERAL	GOBIERNO ESTATAL	TOTAL (\$)
4,000,000.00	30,000.00	4,030,000.00

SUPERFICIE DE LOS CULTIVOS PRINCIPALES Y BENEFICIADOS BAJO CAMPAÑA		
DURAZNO	1,598.50 has	784 productores
GUAYABA	310.26 has	

Categoría Fitosanitaria	No. de trampas en operación	Porcentaje de trampas revisadas	M.T.D. mensual	Observaciones
Zona Libre	96	100 %	0.0000	<p>Zona centro-occidente del municipio de Coatepec Harinas.</p> <p>Trampeo: se realizaron 384 revisiones, sin detecciones de especímenes de <i>Anastrepha spp.</i> (en la zona buffer sur se realizaron ocho revisiones).</p> <p>Muestreo: se colectaron y disectaron 142 kg de fruta, sin detecciones de larvas de moscas de la fruta.</p> <p>Control Mecánico: Se destruyeron 3,350 kilogramos de fruta. En la zona buffer se asperjó cebo selectivo en 47 ha.</p>
Zona de Baja Prevalencia	70	100 %	0.0000	<p>Zona centro-sureste de Coatepec Harinas y occidente de Ixtapan de la Sal.</p> <p>Trampeo: se realizaron 280 revisiones, sin detecciones de especímenes de <i>Anastrepha spp.</i></p> <p>Muestreo: se colectaron y disectaron 84 kg de fruta, sin detecciones de larvas de moscas de la fruta.</p> <p>Control Mecánico: Se destruyeron 1,250 kilogramos de fruta.</p> <p>Control químico: se asperjó cebo selectivo en 111 ha.</p>
Zona Bajo Control Fitosanitario	58	100 %	<i>A. ludens</i> 0.0018	<p>En la región Centro-Sur que incluye comunidades del municipio de Coatepec Harinas e Ixtapan de la Sal.</p> <p>Trampeo: se realizaron 232 revisiones, con la detección de tres especímenes de <i>Anastrepha spp.</i></p> <p>Muestreo: se colectaron y disectaron 114 kg de fruta, sin detecciones de larvas de moscas de la fruta.</p> <p>Control Mecánico: Se destruyeron 5,050 kilogramos de fruta y se podaron tres árboles.</p> <p>Control químico: se asperjó cebo selectivo en 151 ha y se recebaron 53 estaciones cebo.</p>

SITUACIÓN DE LA CAMPAÑA NACIONAL CONTRA MOSCAS DE LA FRUTA EN MICHOACÁN



 Zona de Baja Prevalencia
 Zona Bajo Control Fitosanitario

RECURSO 2018 (pesos)		
GOBIERNO FEDERAL	GOBIERNO ESTATAL	TOTAL
16,557,529.00	3,000,000.00	19,557,529.00

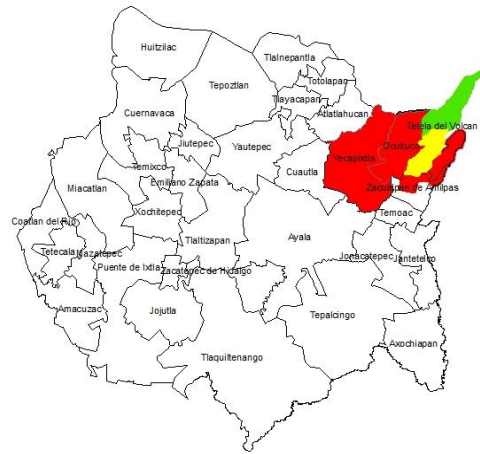
SUPERFICIE DEL CULTIVOS PRINCIPALES Y BENEFICIADOS BAJO CAMPAÑA		7,716 productores
MANGO	12,749 has	
CITRICOS	3,184 has	
GUAYABA	9,499 has	
CIRUELA	2,522 has	
DURAZNO	1,527 has	
PEREA	866 has	

Categoría Fitosanitaria	No. de trampas en operación	Porcentaje de trampas revisadas	M.T.D. mensual	Observaciones
Zona de Baja Prevalencia	1,678	99.54 %	<i>A. ludens</i> 0.0020 <i>A. obliqua</i> 0.0001 <i>A. striata</i> 0.0002 <i>A. serpentina</i> 0.0002	Áreas de atención: Tuzantla, Susupuato, Juárez, Tepalcatepec, Zinapécuaro, Buenavista-Aguillilla, Parácuaro, Zona Sur de San Lucas, Zona Sur Jungapeo, Zitácuaro Sur, Trampeo: se realizaron 6,681 revisiones de trampas, detectándose especímenes; 92 de <i>A. ludens</i> , 5 de <i>A. obliqua</i> , 8 de <i>A. striata</i> y 9 de <i>A. serpentina</i> . Muestreo: se muestreó un total de 5,191.64 kg de frutos de ciruela, guayaba, toronja, naranja agria-dulce y durazno con la detección de 1,262 larvas. Control químico: se realizó aspersión con cebo selectivo en una superficie de 1,697.4 ha y se recibieron 8,329 estaciones cebo y se instalaron 248. Control mecánico: se destruyeron 15,350 toneladas de frutos hospedantes de moscas de la fruta.
Zona Bajo Control Fitosanitario Protección de cosecha	1,380	98.48 %	<i>A. ludens</i> 0.0235 <i>A. obliqua</i> 0.0014 <i>A. striata</i> 0.0007 <i>A. serpentina</i> 0.0004	Área de Atención: Tuxpan, Múgica, Taretan, Uruapan, Ario, Nuevo Urecho, Gabriel Zamora, Lázaro Cárdenas, Jungapeo centro norte, Zitácuaro Centro Norte. Trampeo: se realizaron 5,436 revisiones de trampas. Muestreo: se muestrearon 1,642.5 kg de fruta hospedantes de moscas de la fruta (guayaba, naranja dulce y agria, toronja y otros). Control químico: se realizó la aplicación de cebo selectivo en 1,219 ha, se recibieron 5,239 estaciones cebo y se instalaron 4,480. Control mecánico: se destruyeron 4,290 toneladas de fruta hospedera de moscas de la fruta.

SITUACIÓN DE LA CAMPAÑA NACIONAL CONTRA MOSCAS DE LA FRUTA EN MORELOS

RECURSO 2018 (pesos)		
GOBIERNO FEDERAL	GOBIERNO ESTATAL	TOTAL
\$5,000.,000.00	---	\$5,000.,000.00

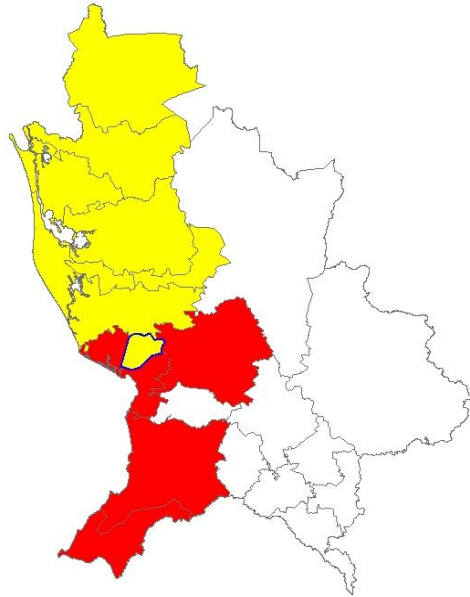
SUPERFICIE DEL CULTIVOS PRINCIPALES Y BENEFICIADOS BAJO CAMPAÑA		
DURAZNO	1,500 has	1,250 Productores beneficiados
CIRUELA	250 has	
HIGO	75 has	
PERA	40 has	



- Zona Libre
- Zona de Baja prevalencia
- Zona Bajo Control Fitosanitario

Categoría Fitosanitaria	No. de trampas en operación	Porcentaje de trampas revisadas	M.T.D. mensual	Observaciones
Zona Libre	60	99.58%	Tetela del Volcán 0.0000	<p>Trampeo: Se revisaron 239 trampas, sin detección de especímenes del genero <i>Anastrepha</i>.</p> <p>Muestreo. Se disectaron 51.1 kg de frutos en 36 muestras.</p>
Zona de Baja Prevalencia	90	100%	Tetela del Volcán 0.0028	<p>Trampeo: Se revisaron 360 trampas, registrándose la captura de 5 especímenes de <i>A. ludens</i> y 2 de <i>A. striata</i>.</p> <p>Muestreo. Se disectaron 332.6 kg de frutos en 178 muestras.</p> <p>Control químico. Se asperjó 330 ha en forma terrestre, se recebaron 1000 estaciones cebo.</p> <p>Control Mecánico. Se destruyeron 2, 890 kg de frutos hospedantes de la plaga .</p>
Zona Bajo Control Fitosanitario	125	99.6%	Ocuituco Zacualpan de Amilpas y Tetela del Volcán 0.0271	<p>Trampeo. Se revisaron 498 trampas encontrándose un total de 98 especímenes de <i>Anastrepha</i> de importancia económica.</p> <p>Muestreo. Se disectaron 174.8 kg de frutos en 100 muestras.</p> <p>Control químico. Se asperjó de manera terrestre 340 ha, se recebaron 900 estaciones cebo.</p> <p>Control Mecánico. Se destruyeron 1, 400 kg de frutos.</p> <p>Capacitación. Se realizó una plática a 17 productores</p>

SITUACIÓN DE LA CAMPAÑA NACIONAL CONTRA MOSCAS DE LA FRUTA EN NAYARIT



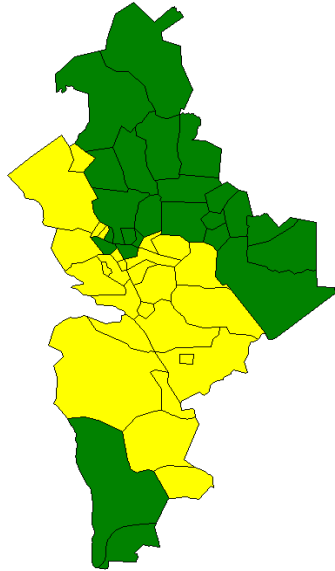
■ Zona de Baja Prevalencia
■ Zona Bajo Control Fitosanitario



RECURSO 2018 (pesos)		
GOBIERNO FEDERAL	GOBIERNO ESTATAL	TOTAL
15,795,140.00	---	15,795,140.00

SUPERFICIE DEL CULTIVOS PRINCIPALES Y BENEFICIADOS BAJO CAMPANA		
MANGO	24,006 has	4,900 productores

Categoría Fitosanitaria	No. de trampas en operación	Porcentaje de trampas revisadas	M.T.D. mensual	Observaciones
Zona de Baja Prevalencia (7 municipios y Noreste del Municipio de San Blas)	Marginal 684	Marginal 100%	Marginal 0.0800	<p>Los índices MTD son: para <i>A. ludens</i> 0.0001, <i>A. obliqua</i> 0.0003, <i>A. striata</i> que es de 0.0122, <i>A. serpentina</i> 0.0000, las <i>A. striata</i> están por encima de la categoría de Zona de Baja Prevalencia.</p> <p>Se muestreo 68.70 kg entre guayaba, naranja agria, naranja china, tangerina, toronja y zapote blanco, encontrándose 52 larvas en guayaba.</p> <p>En la actividad de control químico, se recibieron 1677 estaciones cebo.</p> <p>Durante el presente mes se liberaron 59.707 millones de <i>A. obliqua</i> en los Municipios de Acaponeta y Tecuala.</p>
	Comercial 3915	Comercial 100%	Comercial 0.0008	
Zona Bajo Control Fitosanitario (13 municipios)	Marginal 561	Marginal 99.82%	Marginal 0.2212	<p>Los índices MTD son: para <i>A. ludens</i> 0.0047, <i>A. obliqua</i> 0.00126, <i>A. striata</i> 0.0245 y <i>A. serpentina</i> 0.0000.</p> <p>Se muestrearon 133.40 kg. de ciruela amarilla, guayaba, guayaba-arrayan, naranja agria, naranja dulce y toronja, encontrándose 11 larvas en ciruela amarilla, 119 en guayaba y 12 en guayaba-arrayan. Por lo que se destruyeron 20 kg. De ciruela amarilla, 79 kg de guayaba y 20 kg de guayaba-arrayan.</p> <p>Se realizaron 265.40 has. de aplicaciones químicas terrestres y se recibieron 490 estaciones cebo.</p>
	Comercial 4237	Comercial 97.20%	Comercial 0.0174	

SITUACIÓN DE LA CAMPAÑA NACIONAL CONTRA MOSCAS DE LA FRUTA EN NUEVO LEÓN



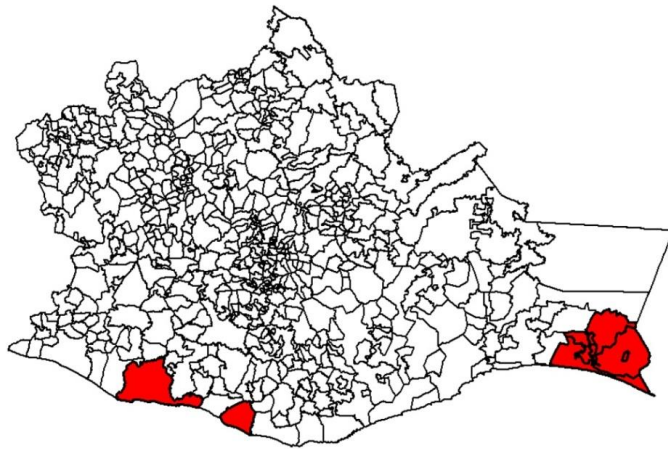
 **Zona Libre**
 **Zona de Baja Prevalencia**

RECURSOS 2018 (pesos)		
GOBIERNO FEDERAL	GOBIERNO ESTATAL	TOTAL
16,685,944	3,074,311	19,760,255

SUPERFICIE DEL CULTIVO PRINCIPAL Y PRODUCTORES BENEFICIADOS POR LA CAMPAÑA		
CÍTRICOS	32,064 has	2,070 Productores

Categoría Fitosanitaria	No. de trampas en operación	Porcentaje de trampas revisadas	M.T.D. mensual	Observaciones
Zona Libre (24 municipios)	65	86.15	0.0000	En la revisión del trapeo de los 24 municipios no se detectó ningún espécimen de mosca de la fruta. Así mismo se muestrearon 27.81 Kg. de fruta sin encontrarse larvas de la plaga.
Zona de Baja Prevalencia (27 municipios)	1933	85.06	0.1395	<p>El índice MTD es de 0.1395 para la especie <i>A. ludens</i>, para la especie <i>A. striata</i>, <i>A. serpentina</i> y <i>A. obliqua</i> el índice MTD es de 0.0000. Así mismo se muestrearon 1,767.94 Kg. de fruta y se detectaron 664 larvas de la plaga, se destruyeron 18,669 Kg. de fruta.</p> <p>Se asperjo terrestre 948.0 has., en áreas marginales.</p> <p>Las detecciones en las áreas comerciales son notificadas al productor para que éste realice las acciones de control.</p> <p>En el municipio de Hualahuises se implementó la Técnica del Insecto Estéril (Cepa Machos) a caro de Productores.</p> <p>En algunas áreas marginales de los municipios de Allende, Cadereyta y Sur del Estado no se realizan acciones de control debido a que no se tiene acceso, ya que son quintas, traspatis y lugares abandonados.</p> <p>Se realizaron aspersiones aéreas en 2,140 has., en el Municipio de General Terán con recursos aportados por Productores y Gobierno del Estado.</p>

SITUACIÓN DE LA CAMPAÑA NACIONAL CONTRA MOSCAS DE LA FRUTA EN OAXACA



 Zona Bajo Control Fitosanitario

RECURSO 2018 (pesos)		
GOBIERNO FEDERAL	GOBIERNO ESTATAL	TOTAL (\$)
7,500,000.00	---	7,500,000.00

SUPERFICIE DE LOS CULTIVOS PRINCIPALES Y BENEFICIADOS BAJO CAMPAÑA		
Mango	15,000 has	564 Productores

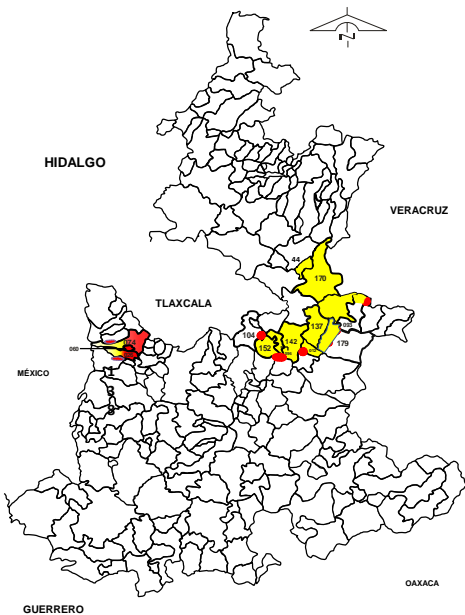
Categoría Fitosanitaria	No. de trampas en operación	Porcentaje de trampas revisadas	M.T.D. mensual	Observaciones
Zona Bajo Control Fitosanitario	370	98.51%	<i>A. ludens</i> 0.00013 <i>A. obliqua</i> 0.0645 <i>A. serpentina</i> 0.0000 <i>A. striata</i> 0.0000	<p>Ixhuatán, Reforma, Zanatepec, Tapanatepec y Chahuities</p> <p>Trampeo: se realizaron 1,520 revisiones de trampas, detectándose 686 adultos de <i>A. obliqua</i> y 14 de <i>A. ludens</i>.</p> <p>Muestreo: se disectaron 814 kg de fruta encontrando 366 larvas.</p> <p>Control mecánico: se destruyeron 12,000 kg de mango.</p> <p>Control químico: se realizó la aplicación terrestre del cebo selectivo en 1,285 ha, en los municipios de Ixhuatán, Zanatepec, Tapanatepec y Chahuities con un gasto de 25,700 lt de mezcla y se instalaron 2,670 estaciones cebo.</p>

SITUACIÓN ACTUAL DE LA CAMPAÑA NACIONAL CONTRA MOSCAS DE LA FRUTA EN PUEBLA

RECURSO 2018 (pesos)		
GOBIERNO FEDERAL	GOBIERNO ESTATAL	TOTAL (\$)
3,000,000.00	2,429,949.00	5,429,949.00

SUPERFICIE DE LOS CULTIVOS PRINCIPALES Y BENEFICIADOS BAJO CAMPAÑA		
MANZANA	4,020.10 has	6,897 productores
DURAZNO	772.28 has	
TEJOCOTE	546.50 has	
PERA	744 has	
CIRUELA	355.30 has	

Categoría Fitosanitaria	No. De trampas en operación	Porcentaje de trampas revisadas	M.T.D. mensual	Observaciones
Zona de Baja Prevalencia	524	92.03 %	0.0007	Mazapiltepec de Juárez, Soltepec, San Salvador El Seco, González Ortega (Lafragua), Santa María Atexcac (Huejotzingo), San Lucas Atzala (Calpan), San Nicolás Buenos Aires, Tepeyahualco, Aljojuca, José María Morelos (Tlachichuca) y Texcal (Cuyoaco) Trampeo: se realizaron 1,929 revisiones de trampas, con la captura de 7 adultos de <i>Anastrepha ludens</i> y 2 adultos de <i>A. obliqua</i> . Muestreo: se colectaron y disectaron 10.03 kg de fruta, sin detecciones de larvas. Control Químico: se asperjaron 2,450.00 litros de mezcla de cebo selectivo en 450 ha, se instalaron 337 estaciones cebo y se recibieron 577. Capacitación: se impartieron 15 pláticas técnicas a productores.
Zona Bajo Control Fitosanitario (Supresión)	30	100.00 %	0.0000	San Antonio Tlatenco-San Agustín Atzompa (Chiautzingo) Trampeo: se realizaron 120 revisiones, sin captura de adultos de moscas de la fruta. Control Químico: se asperjaron 25.00 litros de mezcla de cebo selectivo en 3 ha y se recibieron 50 estaciones cebo. Capacitación: se impartió una plática técnica en atención a solicitud de productores.
Zona Bajo Control Fitosanitario	58	90.95 %	0.0004	San Juan Atenco, Acatzingo (El Ocotal), General Felipe Ángeles, Guadalupe Victoria (El Progreso y Maravillas), Nopalucan (Eréndira), Domingo Arenas, Huejotzingo (San Diego Buenavista y Santa María Nepopualco), Calpan (San Mateo Ozolco y San Andrés Calpan), San Nicolás de los Ranchos (San Pedro Yancuitlalpan) Trampeo: se realizaron 215 revisiones, con la captura de un adulto de <i>Anastrepha ludens</i> . Muestreo: se colectaron y disectaron 3.12 kg de fruta, sin detecciones de larvas. Control Químico: se asperjaron 360.00 litros de mezcla de cebo selectivo en 74 ha, se instalaron 280 estaciones cebo y se recibieron 455. Capacitación: se impartieron 5 pláticas técnicas a productores.



Zona de Baja Prevalencia

Zona Bajo Control Fitosanitario

SITUACIÓN DE LA CAMPAÑA NACIONAL CONTRA MOSCAS DE LA FRUTA EN QUERETARO



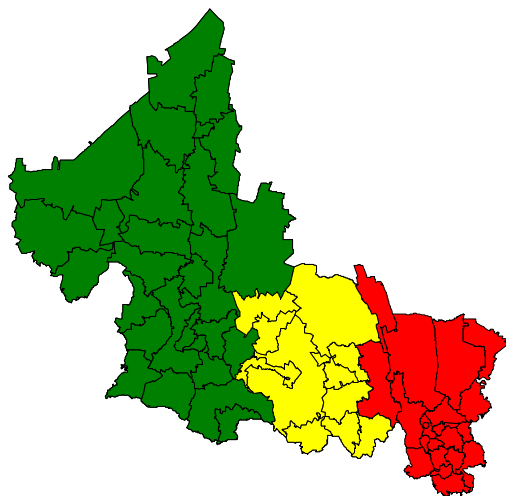
Zona Bajo Control Fitosanitario

RECURSOS 2018 (pesos)		
GOBIERNO FEDERAL	GOBIERNO ESTATAL	TOTAL
190,026.00	---	190,026.00

SUPERFICIE DE CULTIVOS PRINCIPALES Y BENEFICIADOS BAJO CAMPAÑA		
NARANJA	160 has	131 productores

Categoría Fitosanitaria	No. de trampas en operación	Porcentaje de trampas revisadas	M.T.D. mensual	Observaciones
Zona Bajo Control Fitosanitario	50	100 %	Arroyo Seco <i>A. ludens</i> 0.0664 <i>A. obliqua</i> 0.0186 <i>A. striata</i> 0.0322 <i>A. serpentina</i> 0.0000	<p>Trampeo: se realizaron 200 revisiones de trampas, detectándose un total de 160 especímenes, de los cuales, 93 corresponden a <i>A. ludens</i>, 26 a <i>A. obliqua</i>, y 41 a <i>A. striata</i>.</p> <p>Muestreo: 74.65 kg de fruta que corresponden a 39 muestras, detectando un total de 77 larvas.</p> <p>Control químico: se realizó aspersión con 5172 litros de insecticida cebo selectivo en 80 ha, se recibieron 2293 estaciones cebo.</p> <p>Control mecánico: se destruyeron 1340 kg de fruta hospedera de moscas de la fruta.</p>

SITUACIÓN DE LA CAMPAÑA NACIONAL CONTRA MOSCAS DE LA FRUTA EN SAN LUIS POTOSÍ



- Zona Libre
- Zona de Baja Prevalencia
- Zona Bajo Control Fitosanitario

RECURSOS 2018 (pesos)		
GOBIERNO FEDERAL	GOBIERNO ESTATAL	TOTAL
14,596,566.00	---	14,596,566.00

SUPERFICIE DEL CULTIVO PRINCIPAL Y PRODUCTORES BENEFICIADOS POR LA CAMPAÑA		
CITRICOS	34,139 has.	18,463 productores

Categoría Fitosanitaria	No. de trampas en operación	Porcentaje de trampas revisadas	M.T.D. mensual	Observaciones
Zona Libre (27 municipios)	142	93.31	0.0000	<p>I. Zona Altiplano</p> <p>En el presente periodo no se detectaron adultos de moscas de la fruta de las especies de interés económico, especificadas en la NOM-023.FITO-1995 (<i>Anastrepha ludens</i>, <i>A. obliqua</i>, <i>A. striata</i> y <i>A. serpentina</i>). Se muestrearon 107 kg. de fruta hospedante de la plaga, sin detección de larvas.</p>
Zona de Baja Prevalencia (11 municipios)	778	97.78	0.0054	<p>II. Zona Media</p> <p>Zona de Liberación: El índice MTD fértil en el mes de abril <i>A. ludens</i> es de 0.0024. El MTD Estéril de 3.0940. El porcentaje de distribución de moscas estériles fue del 76.11%. Se muestrearon 1,144.20 kg. de fruta, detectando 146 larvas en frutos de naranja valencia y 12 larvas en pomelo. Se destruyeron 28,350 Kg. de fruta de desecho y dañada por la plaga. Se atendieron 835 has. con aspersiones terrestres del cebo selectivo, en focos de la plaga y se dio servicio a 510 estaciones cebo.</p> <p>Zona sin Liberación: Se muestrearon 317.70 Kg. de fruta, detectando 89 larvas en frutos de naranja valencia. Se destruyeron 73,140 Kg. de fruta de desecho y dañada por la plaga. Se atendieron 727.33 has. con aspersiones terrestres del cebo selectivo, en focos de la plaga y se dio servicio a 1,155 estaciones cebo, cebadas con el cebo selectivo.</p>
Zona Bajo Control Fitosanitario (20 municipios)	248	88.91	0.0084	<p>III. Zona Huasteca</p> <p>El índice MTD en el mes de abril para <i>A. ludens</i> es de 0.0084. Se muestrearon 47.50 kg. de fruta, sin detección de larvas. Se destruyeron 7,300 Kg. de naranja de desecho. Se dio servicio a 1,480 estaciones cebo, cebadas con la mezcla del cebo selectivo.</p>

SITUACIÓN ACTUAL DE LA CAMPAÑA NACIONAL CONTRA MOSCAS DE LA FRUTA EN SINALOA



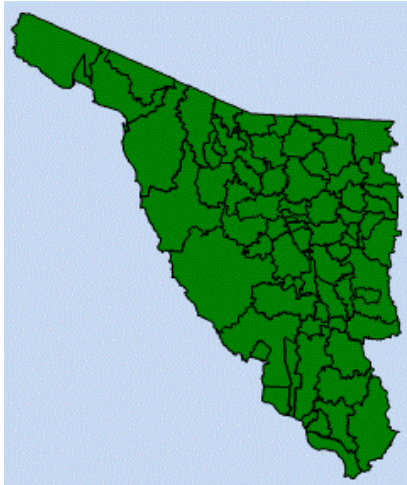
■ Zona Libre
■ Zona de Baja Prevalencia

RECURSOS 2018 (pesos)		
GOBIERNO FEDERAL	GOBIERNO ESTATAL	TOTAL
\$31'501,735.00	---	\$31'501,735.00

SUPERFICIE DE LOS CULTIVOS PRINCIPALES Y BENEFICIADOS BAJO CAMPAÑA		
MANGO	25,000 has	3,521 productores
CITRICOS	1,821 has	

Categoría Fitosanitaria	No. de trampas en operación	Porcentaje de trampas revisadas	M.T.D. mensual	Observaciones
Zona Libre (12 municipios)	2,879	99.54%	0.0000	No se detecto presencia de adultos ni estados inmaduros de moscas de la fruta en el monitoreo.
Zona de Baja Prevalencia (6 municipios)	892	99.13%	0.0875	Los índices MTD para <i>A. ludens</i> 0.0003, <i>A. obliqua</i> 0.0000, <i>A. striata</i> 0.0873 y <i>A. serpentina</i> 0.0000, que se encuentran en la categoría de Zona de Baja Prevalencia. El muestreo en campo y disección de frutos en laboratorio de identificación se disectaron 1,221.0 kg de fruta, no se detectaron muestras positivas para moscas de la fruta. Como medidas de control se asperjaron 15,235.00 lts. de mezcla de insecticida cebo de forma terrestre en una superficie de 1,015.66 has. Se instalaron 275 estaciones cebo y se destruyeron 3,483.00 kilogramos de fruta de hospederos preferenciales para moscas de la fruta. Durante el presente mes se liberaron 159.084 millones de adultos de <i>A. obliqua</i> estériles y de modo terrestre 13.639 millones de <i>D. longicaudata</i> en los Municipios de El Rosario y Escuinapa.

SITUACIÓN ACTUAL DE LA CAMPAÑA NACIONAL CONTRA MOSCAS DE LA FRUTA EN SONORA



PRESUPUESTO 2018 (pesos)		
GOBIERNO FEDERAL	GOBIERNO ESTATAL	TOTAL (\$)
5,622,316.00	517,630.00	6,139,946.00

SUPERFICIE DE LOS CULTIVOS PRINCIPALES Y BENEFICIADOS BAJO CAMPAÑA		
CITRICOS	6,971 has	246 productores
DURAZNO	316.71 has	8 productores
FRUTALES VARIOS	275.69 has	33 productores
TOTAL	7,563.4 has	287 productores

Categoría Fitosanitaria	No. de trampas en operación	Porcentaje de trampas revisadas	M.T.D. mensual	Observaciones
Zona Libre	1,884	97.9%	0.0000	<p>De acuerdo a los datos obtenidos en la red de trapeo, no se detectó la presencia de la plaga.</p> <p>Se muestreo en campo 154.6 kilogramos de frutos sin detección de estados inmaduros de la plaga.</p> <p>Como parte de las actividades realizadas para la protección de la zona libre, se muestrearon 239.2 kg. de fruta en mercados y centros de acopio, sin presencia de estados inmaduros de la plaga.</p>

 Zona Libre

SITUACIÓN ACTUAL DE LA CAMPAÑA NACIONAL CONTRA MOSCAS DE LA FRUTA EN TLAXCALA



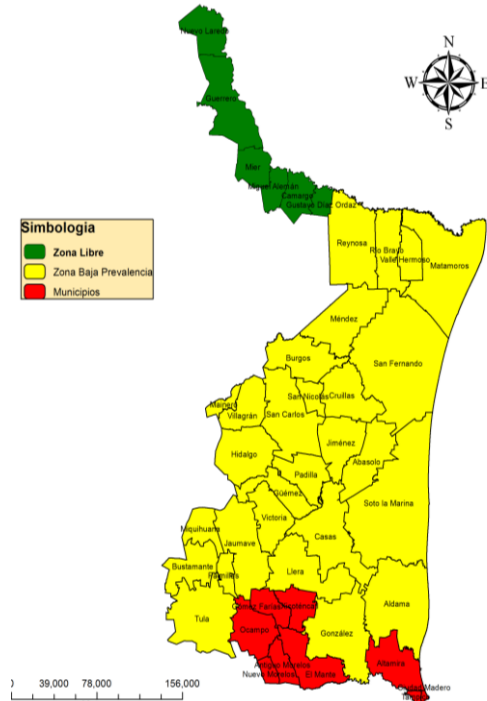
Zona Libre
186.4402 km²

RECURSO 2018 (pesos)		
GOBIERNO FEDERAL	GOBIERNO ESTATAL	TOTAL (\$)
1,000,000	145,000	1,145,000

SUPERFICIE DE LOS CULTIVOS PRINCIPALES Y BENEFICIADOS BAJO CAMPAÑA		
DURAZNO	911 has	527 productores

Categoría Fitosanitaria	No. de trampas en operación	Porcentaje de trampas revisadas	M.T.D. mensual	Observaciones
Zona Libre	80	100 %	0.0000	<p>Trampeo: se realizaron 320 revisiones de trampas, sin detección de especímenes de <i>Anastrepha spp.</i></p> <p>Muestreo: se muestrearon 13 kilogramos de fruta sin detecciones de inmaduros de moscas de la fruta del genero <i>Anastrepha spp.</i></p> <p>Entrenamiento: En este mes se realizó una platica en el municipio de San Luis Teolocho, beneficiando a siete productores.</p> <p>Seguimiento: En este mes se realizo un control de calidad, el cual fue reportado.</p>

SITUACIÓN ACTUAL DE LA CAMPAÑA NACIONAL CONTRA MOSCAS DE LA FRUTA EN TAMAULIPAS



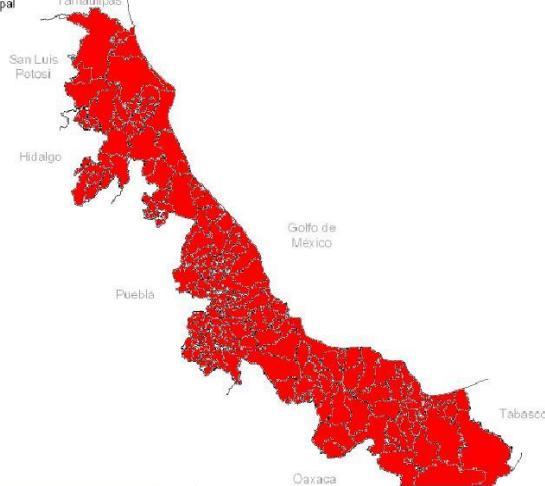
PROPUESTA DE PRESUPUESTO 2018 (pesos)		
GOBIERNO FEDERAL	GOBIERNO ESTATAL	TOTAL (\$)
18,591,381.00	---	18,591,381.00

SUPERFICIE DE CULTIVOS PRINCIPALES Y BENEFICIADOS BAJO CAMPAÑA		
CÍTRICOS	38,995 has	5,250 productores
MANGO	887 has	

Categoría Fitosanitaria	No. de trampas en operación	Porcentaje de trampas revisadas	M.T.D. mensual	Observaciones
Zona Libre (Norte)	63	99.47%	0.0000	No se detectaron adultos de moscas de la fruta de importancia cuarentenaria. Se colectaron 88 muestras que corresponden a 88 kg. No se detectaron larvas.
Zona Baja Prevalencia (Norte)	86	100%	0.0000	No se detectaron adultos de moscas de la fruta de importancia cuarentenaria. Asimismo se colectaron 86 muestras que corresponden a 183.00 kg. Sin encontrar larvas. En las actividades de control. De manera preventiva se destruyeron 1,830 kg. De fruta y se destruyeron 2 arboles hospedante.
Zona Baja Prevalencia (Centro)	1,502	38.67%	0.0187	El índices de MTD; para <i>Anastrepha ludens</i> fue de 0.0187, no se capturaron ejemplares de las especies <i>A. obliqua</i> ; <i>A. striata</i> o <i>A. serpentina</i> . Se colectaron 312 muestras que corresponden a 634.10kg. Con un total de 665 larvas. En las actividades de control. Se asperjaron de forma terrestre 1,618 ha. Se instalaron 210 estaciones cebo. Se destruyeron 5,100 kg. De fruta y se derribaron 44 arboles. Durante el presente mes se liberaron 108,67 millones de moscas estériles de la especie <i>A. ludens</i> en el Municipio de Padilla.
Zona Bajo Control	130	100%	0.0690	El índices de MTD; para <i>Anastrepha ludens</i> fue de 0.0382, para <i>A. obliqua</i> 0.0291 para <i>A. striata</i> 0.0016, sin detectar <i>A. serpentina</i> . Se colectaron 55 muestras que corresponden a 190.20 kg. En las actividades de control. Se asperjaron de forma terrestre 485 ha. Se instalaron 60 y Recebaron 1,780 estaciones cebo.

SITUACIÓN ACTUAL DE LA CAMPAÑA NACIONAL CONTRA MOSCAS DE LA FRUTA EN VERACRUZ

Veracruz de Ignacio de la Llave
División Municipal



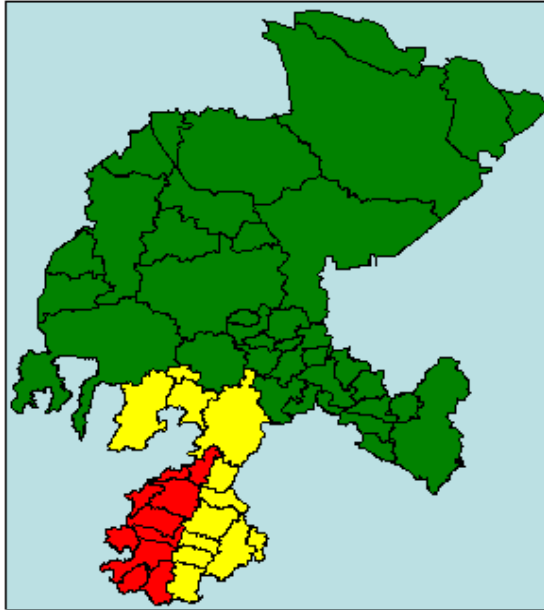
Zona Baja Control Fitosanitario

PRESUPUESTO 2018 (pesos)		
GOBIERNO FEDERAL	GOBIERNO ESTATAL	TOTAL (\$)
4' 500,000.00	3' 875,000.00	8' 375,000.00

SUPERFICIE DE LOS CULTIVOS PRINCIPALES Y BENEFICIADOS BAJO CAMPAÑA		
CÍTRICOS	3,862 has	860 Productores
MANGO	600 has	

Categoría Fitosanitaria	No. de trampas en operación	Porcentaje de trampas revisadas	M.T.D. mensual	Observaciones
Zona Bajo Control Fitosanitario	1,074	97.8 %	0.0831	Se asperjaron 1,442.5 hectáreas de forma terrestre en la zona norte y sur; Se muestrearon 1,756 Kg de fruta de los cuales se obtuvieron 1,445 larvas de moscas de la fruta en guayaba, naranja agria, naranja dulce, mango, toronja y Zapote mamey. Se destruyeron 14,680 kg de naranja dulce y toronja. Se tienen 456 hectáreas de mandarina, naranja y toronja certificados por SAGARPA como huertos para exportación en los municipios de Alamo Temapache, Tuxpan y Chicontepec. Asimismo, se tienen 20 hectáreas de mango manila candidatas como HTLMF en el municipio de Actopan.

SITUACIÓN DE LA CAMPAÑA NACIONAL CONTRA MOSCAS DE LA FRUTA EN ZACATECAS



- Zona Libre
- Zona de Baja Prevalencia
- Zona Bajo Control Fitosanitario

PRESUPUESTO 2018 (pesos)		
GOBIERNO FEDERAL	GOBIERNO ESTATAL	TOTAL (\$)
10'000,000.00	---	10'000,000.00

SUPERFICIE DE LOS CULTIVOS PRINCIPALES Y BENEFICIADOS BAJO CAMPAÑA		
Durazno	11,462.5 has	3009 Productores
Manzano	654.0 has	
Guayaba	3004.5 has	

Categoría Fitosanitaria	No. de trampas en operación	Porcentaje de trampas revisadas	M.T.D. mensual	Observaciones
Zona libre	233	99.57 %	0.0000	<p>Como parte de las actividades realizadas para la protección de la zona libre, durante el presente mes se destruyeron un total de 14,334 kilogramos de fruta. Se muestrearon 64.9 Kg. con 531 frutos sin detección de larva.</p> <p>Se aplicó control de calidad en 2 trampas, detectándose los 2 especímenes colocados .</p>
Zona de baja prevalencia (12 municipios)	416	99.46 %	0.0030	<p>El MTD es de <i>A. ludens</i> es de 0.0013, <i>A. striata</i> 0.0017, no se detectaron especímenes de <i>A. obliqua</i> y <i>A. serpentina</i>.</p> <p>Se aplicó control de calidad en 6 trampas, detectándose 5 de 6 especímenes.</p> <p>Como parte de las actividades realizadas para la protección de la Baja Prevalencia, durante el presente mes se muestrearon 652.1 Kg. con 4,540 frutos, sin detectarse larvas. En control químico se asperjaron 11,710 litros de cebo selectivo. Se realizó control mecánico destruyendo 5,458 Kg. de fruta.</p> <p>En el mes se recibieron 38.713 millones de pupas de <i>A. ludens</i> estériles para su liberación en los municipios de Jalpa, Huanusco, Tabasco y Villanueva y 22.680 millones de pupas de parasitoides <i>D. longicaudata</i> para su liberación en los municipios del Cañón de Juchipila.</p>