

## I. AVANCES Y RETOS DE LA POLÍTICA SOCIAL

### MEDICIÓN DE LA INCLUSIÓN FINANCIERA

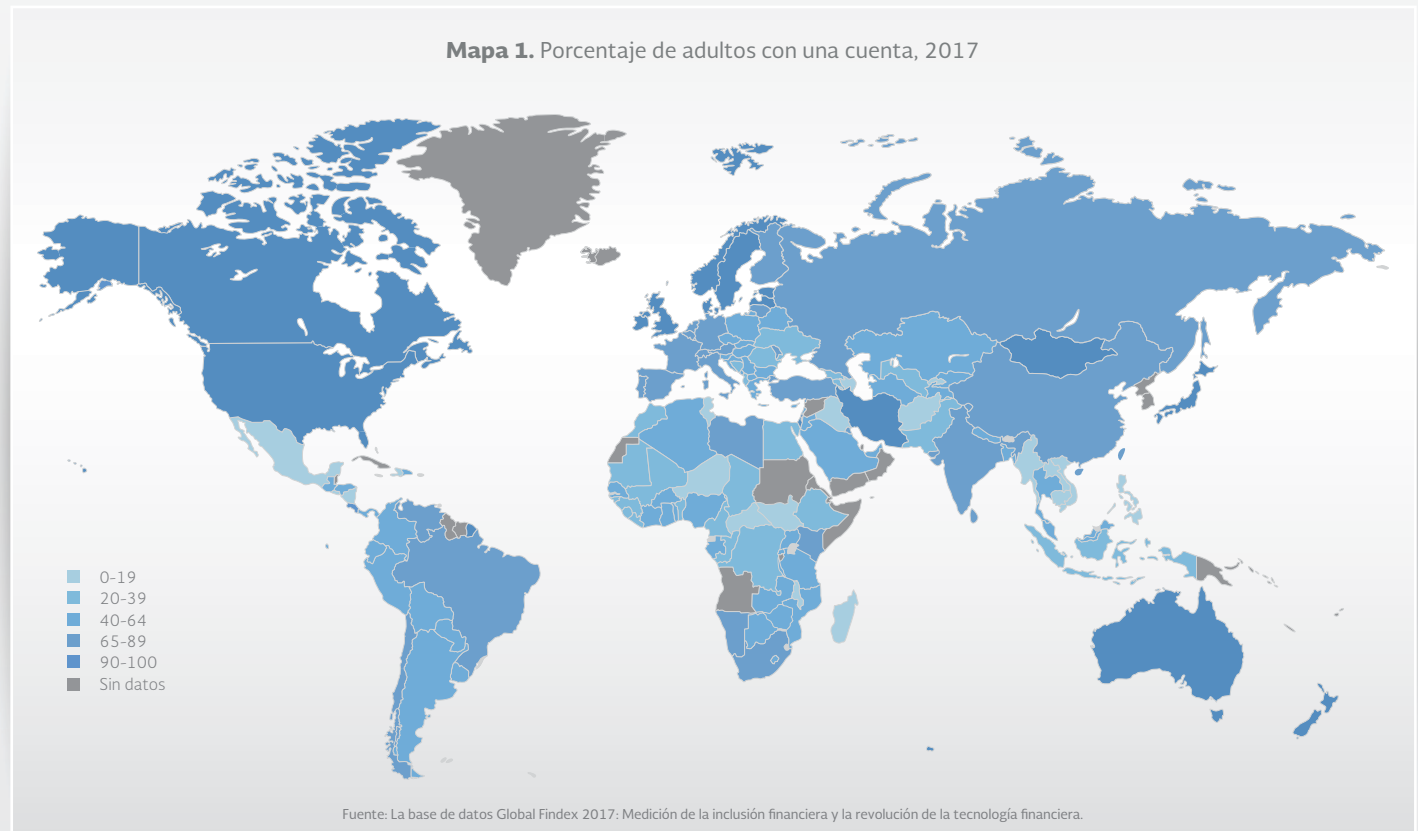
De acuerdo con el Banco Mundial, la inclusión financiera se define como el acceso que tienen las personas y las empresas a una variedad de productos y servicios financieros útiles y asequibles (como pagos y transferencias, ahorro, seguros y crédito) que satisfacen sus necesidades y que son prestados de una manera responsable. Asimismo, la Organización hace un llamado a promover la inclusión financiera ya que contribuye a impulsar el desarrollo, ayuda a las personas a salir de la pobreza al facilitar la inversión en educación, salud y negocios, así también puede ayudar a acumular ahorros y aumentar el gasto en artículos de primera necesidad.

La base de datos Global Findex 2017: Medición de la inclusión financiera y la revolución de la tecnología financiera es un documento publicado por el Banco Mundial que presenta información detallada sobre la manera en que los adultos acceden a las cuentas, realizan pagos, ahorran, piden préstamos y manejan el riesgo. Para su construcción, la información es compilada a partir de encuestas representativas a nivel nacional realizadas a más de 150 mil adultos de 15 años en adelante en más de 140 países. Cabe mencionar que el progreso que ha tenido la inclusión financiera, es en gran medida por los pagos digitales, las políticas gubernamentales y por los servicios finan-

cieros a los que se accede por dispositivos móviles o internet, es preciso señalar que cada economía tiene sus propios éxitos, desafíos y oportunidades.

Según la base de datos de Global Findex, 515 millones de adultos alrededor del mundo abrieron una cuenta en una institución financiera o a través de un proveedor de dinero móvil entre 2014 y 2017, es decir, el 69% de los adultos ahora tienen una cuenta, en comparación con el 62% del 2014 y el 51% del 2011. Asimismo, la mitad de los adultos no bancarizados pertenecen al 40% de los hogares más pobres dentro de su economía y la otra mitad pertenecen al 60% más rico.

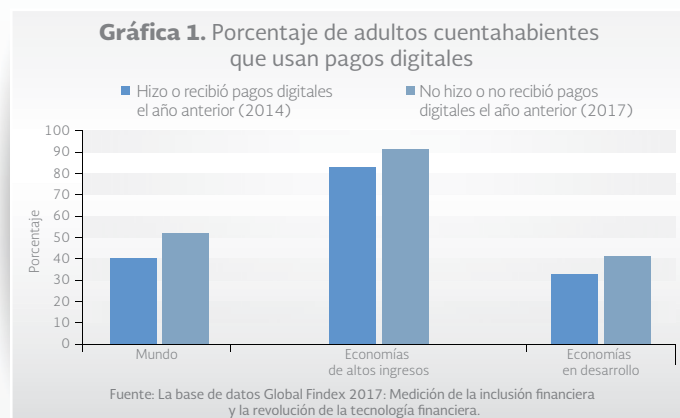
Mapa 1. Porcentaje de adultos con una cuenta, 2017



Cada vez, el uso de pagos digitales se vuelve más frecuente (entre 2014 y 2017 ha aumentado 11 puntos porcentuales), el internet y los teléfonos celulares ofrecen una alternativa a las tarjetas de débito y crédito para hacer pagos directos desde una cuenta. En 2017 globalmente, el 52% de los adultos (76% de los cuentahabientes) han realizado o recibido al menos un pago digital usando su cuenta. En las economías de altos ingresos lo hizo el 91% de los adultos (97% de los cuentahabientes) y en las economías en desarrollo el 44% de los adultos (el 70% de los cuentahabientes), asimismo, la cantidad de adultos que usan pagos digitales aumentó en 12 puntos porcentuales.

El Banco Mundial señala que para asegurar que las personas se beneficien de los servicios financieros digitales, es necesario contar con un sistema de pagos bien desarrollado, una buena infraestructura física, regulaciones adecuadas y sólidas medidas de protección al consumidor. Además, los servicios financieros (sean digitales o analógicos) tienen que adaptarse a las necesidades de los grupos menos favorecidos, como mujeres, personas en situación de pobreza y quienes usan por primera vez servicios financieros, que pueden tener menor nivel de alfabetización y conocimientos numéricos.

Distintos países han adoptado medidas para promover la inclusión financiera, en el caso de México, en junio de 2016 dio a conocer su Estrategia Nacional de Inclusión Financiera (ENIF) con el fin de acelerar el acceso a servicios financieros para más de la mitad de la población que se encuentra marginada del sistema financiero formal y regulado, (Banco Mundial, 2017).



## II. ACCIONES DE LA SEDESOL

ESTE CONTENIDO SERÁ MODIFICADO TEMPORALMENTE EN ATENCIÓN A LAS DISPOSICIONES LEGALES Y NORMATIVAS EN MATERIA ELECTORAL, CON MOTIVO DEL INICIO DE PERIODO DE CAMPAÑA

## III. ESTUDIOS Y PUBLICACIONES DE INTERÉS

### EFFECTOS DEL CAPITAL SOCIAL EN EL EMPLEO EN MÉXICO

El desempleo tiene efectos económicos y sociales negativos, como reducciones del bienestar individual y pérdidas de capital humano (Winkelmann y Winkelmann, 1998). Diversos estudios investigan sobre la relevancia de los canales informales, frente a los formales, para encontrar empleo<sup>1</sup>. En México, Torres y Félix (2017) encontraron que es mayor la probabilidad de un usuario de internet de tener un mayor salario frente a la de aquellos individuos que no utilizan esta tecnología.

En este sentido, Charles-Lejía, Torres, y Castro (2018) realizaron un estudio para indagar cuál es la contribución de las redes sociales electrónicas en la probabilidad de obtener un empleo a partir del capital social. Los autores plantean que, cuando los empresarios inician un proceso para reclutar personal, buscan a los candidatos más calificados, mientras que los individuos buscan empleos que ofrezcan el salario por hora más alto posible y las mejores condiciones laborales (seguridad física, estabilidad, desarrollo laboral y prestaciones). Con el objetivo de encontrar

la mejor oferta laboral, las personas invierten en capital humano, capital social y capital informativo, lo cual les provee de información relevante y les permite ser más productivos.

El capital humano son aquellas actividades que buscan mejorar las capacidades físicas y mentales de las personas con el propósito de incrementar los ingresos, de manera inmediata o posterior (Becker, 1962). El capital social se refiere a las conexiones y lazos de apoyo recíproco que tienen las personas, mientras el capital informativo es la inversión de tiempo y dinero para obtener conocimiento sobre el mercado de trabajo, por ejemplo, salarios y condiciones laborales.

Los autores analizan el capital social a partir de dos conceptos: redes sociales físicas y redes sociales electrónicas o virtuales. Las redes físicas se refieren al conjunto de contactos, familiares, amigos o conocidos que tiene un individuo y que le permite recibir apoyo emocional, financiero, moral, entre otros. Las redes elec-

<sup>1</sup> De acuerdo con Rees (1966), las redes formales incluyen servicios de búsqueda de empleo estatales, agencias de colocación, avisos de prensa, reuniones sindicales y departamentos escolares de vinculación. Por su parte, los mecanismos informales corresponden a referencias de personas empleadas y a visitas directas a los establecimientos.

trónicas se refieren a los contactos, familiares, amigos o conocidos a través de internet, tales como Facebook, Twitter, WhatsApp, u otros (Charles-Lejía, Torres, y Castro, 2018).

El estudio de Charles-Lejía, Torres, y Castro (2018) explora, a través de un modelo logístico binomial, si las redes sociales físicas (familia y amigos) y electrónicas (contactos a través de Facebook, Twitter u otra red social), disminuyen la probabilidad de ser desempleado, considerando las características entidad federativa, nivel educativo, sexo, tipo de empleo y grupo de edad de las personas, y utilizando los datos de la BIARE para México en 2014<sup>2</sup>.

Los resultados de los modelos especificados (gráfica 2) indican que la cantidad de familiares no tiene un efecto significativo en la probabilidad de ser desempleado, lo cual puede explicarse porque generalmente la familia actúa como un “seguro de desempleo” que ofrece a las personas alimentos y bienes duraderos. En el caso de las amistades, los resultados sugieren que la cantidad de amigos de un individuo reduce las probabilidades de encontrarse desempleado, y que dicha probabilidad disminuye aún más cuando aumenta el número de amigos, ya que tener de tres a cinco amigos disminuye la probabilidad de estar desempleado entre 1.1 y 1.6 por ciento, pero tener 6 o más amigos reduce la probabilidad en 1.8 por ciento.

En el caso de las redes sociales electrónicas, los modelos estimados no sugieren efectos significativos. Si bien estas redes permiten a las personas estar en contacto con familiares y amigos, no constituyen medios de información significativos sobre el mercado laboral, porque los lazos establecidos suelen ser débiles y porque las actividades sociales a través de estos medios pueden representar en los buscadores de empleo un uso inadecuado del tiempo.

En conclusión, el estudio muestra que el capital social favorece la situación laboral de las personas. Las redes físicas de amistad proporcionan información sobre el mercado laboral, empresas y

vacantes específicas, de esta manera, los individuos llegan mejor preparados a entrevistas laborales y tienen mayores posibilidades de obtener empleos.

Las redes físicas familiares brindan apoyo a los buscadores de trabajo y les permiten cubrir ciertas necesidades, les otorgan la oportunidad de buscar un empleo con mayor paciencia que si carecieran de una red de ayuda. Asimismo, las redes sociales electrónicas no ejercen un efecto positivo en la obtención de un empleo. Sin embargo, ello es un indicador de que los mejores esquemas para buscar empleo en línea pasan por medios como los portales de empleo del gobierno, empresas o agencias de colocación.

Lo anterior, ofrece importantes conclusiones para el diseño de políticas públicas orientadas a la búsqueda de empleo, ya que supone que los mecanismos informales, como la acumulación de capital social a través de redes sociales de amistad, favorecen la situación laboral de las personas, lo que podría mejorar los efectos que tienen los mecanismos formales de búsqueda de empleo y los resultados en el bienestar social.



## IV. INDICADORES MACROECONÓMICOS Y SU REPERCUSIÓN SOBRE EL DESARROLLO SOCIAL

En la segunda quincena de mayo del presente, se dieron a conocer diversos indicadores macroeconómicos que proporcionan información relevante sobre el dinamismo de la economía nacional y, por consiguiente, sobre el bienestar de las familias mexicanas. Al respecto, en este apartado se presenta información actualizada del Producto Interno Bruto (PIB) y el Índice Nacional de Precios al Consumidor (INPC) en su presentación quincenal.

Asimismo, se presenta información sobre indicadores sociales, tales como, el número de trabajadores asegurados al IMSS, el Índice de Tendencia Laboral a la Pobreza por Intervalos Salariales (ITLP-IS) y Línea de Bienestar Mínimo (LBM), que permiten observar los efectos de la actividad económica en el bienestar de los hogares de nuestro país.

### SEGUIMIENTO A INDICADORES MACROECONÓMICOS

**Cuadro 1. Indicadores Macroeconómicos**

Indicador	Valor del indicador (billones de pesos)	Variación porcentual	
		Trimestral	Anual
Producto Interno Bruto	18.50	(+) 1.13	(+) 2.33
Actividades primarias	0.60	(+) 0.89	(+) 5.21
Actividades secundarias	5.41	(+) 0.91	(+) 0.30
Actividades terciarias	11.64	(+) 1.12	(+) 2.94
	Valor del indicador	Quincenal	Anual
Índice Nacional de Precios al Consumidor (INPC)	131.60 puntos	(-) 0.29	(+) 4.46
Índice de precios de los alimentos	144.47 puntos	(-) 0.19	(+) 4.04

Fuente: Banco de Información Económica (BIE), INEGI.

<sup>2</sup> Este estudio no indaga sobre la duración del desempleo o en la calidad del trabajo obtenido a partir de las relaciones de amistad o familia y los datos tampoco permiten abordar la calidad del empleo de amigos y familiares de los individuos.

La información del PIB, publicada por el INEGI, da cuenta de manera oportuna y actualizada de las actividades económicas para apoyar la toma de decisiones en el corto plazo. Según los datos más recientes que corresponden al primer trimestre del año 2018, el PIB se ubicó en 18.50 billones de pesos, lo que representa un aumento real de 1.13% en comparación con el trimestre anterior. En términos anuales, el producto tuvo una tasa de crecimiento de 2.33%. Por componentes, todas las actividades registraron avances: actividades primarias (0.89%), actividades secundarias (0.91%) y actividades terciarias (1.12%), frente al trimestre previo. En su comparación anual, se destaca el aumento de las actividades primarias con un incremento de 5.21%, seguido por un 2.94% de las actividades terciarias y 0.30% de las secundarias.

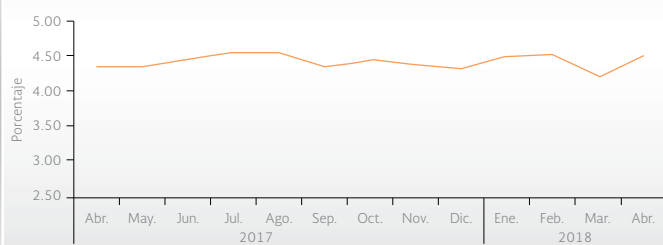
Durante la primera quincena de mayo, el INPC se situó en 131.60 puntos, mientras que su componente de alimentos se ubicó en 144.47 puntos. En comparación con la quincena anterior, el índice general y el de alimentos registraron disminuciones de 0.29% y 0.19% respectivamente. En términos anuales, el índice general aumento 4.46%, asimismo el índice de alimentos registró un aumento de 4.04%, lo que ubica a ambas tasas por encima de la meta inflacionaria de BANXICO (3% ± 1%).

## INDICADORES SOCIALES

### Número de trabajadores afiliados al IMSS

En abril de 2018, el número total de asegurados al IMSS fue de 19.87 millones de personas, cifra que representó un incremento de 4.48% respecto a la registrada en marzo del año pasado. El número de asegurados aumento en 87,109 personas, lo que significó una variación de 0.44% con respecto al mes inmediato anterior. Por otra parte, del total de personas ocupadas en el mes de referencia, 16.98 millones eran ocupados permanentes y 2.90 millones de personas eran eventuales (ver gráfica 3).

**Gráfica 3.** Variación del número de trabajadores afiliados al IMSS, abril de 2017 a abril de 2018



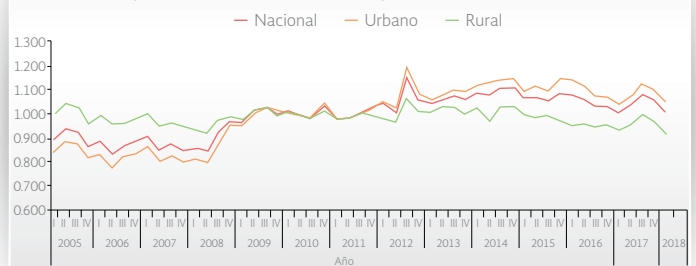
Fuente: elaboración propia con información de la STPS.

## Índice de Tendencia Laboral de la Pobreza por Intervalo de Salarios

Para conocer la evolución del porcentaje de personas que no pueden adquirir la canasta alimentaria, aunque dedicaran a ese propósito el total de su ingreso laboral, el CONEVAL publica trimestralmente el indicador ITLP-IS, a partir de información a nivel nacional, así como los entornos urbano y rural reportada en la Encuesta Nacional de Ocupación y Empleo (ENOE).

Durante el primer trimestre de 2018, el indicador disminuyó en 4.65% en su comparación trimestral. Por componentes, los entornos urbanos y rurales registraron una disminución de 4.33% y 5.45%, respectivamente. Comparado con el mismo trimestre de 2017, el ITLP-IS experimentó un incremento de 0.50%, al pasar de 1.003 a 1.008, (ver gráfica 4). Por otro lado, en su comparación anual, el indicador en las zonas urbanas registró un incremento de 1.49%, mientras que en las zonas rurales disminuyó 1.72%.

**Gráfica 4.** Índice de Tendencia Laboral de la Pobreza por Intervalo de Salarios (ITLP-IS) primer trimestre de 2005 al primer trimestre de 2018

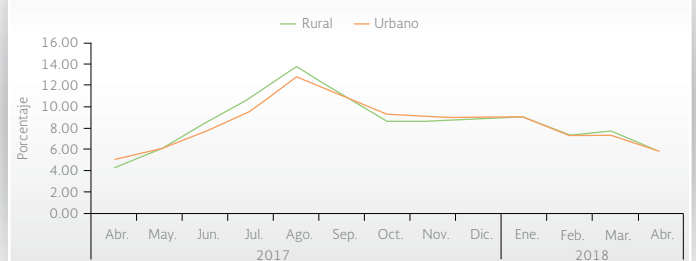


Fuente: elaboración propia con información del CONEVAL.

## Línea de Bienestar Mínimo

El valor mensual por persona de la canasta alimentaria, empleada por el CONEVAL para la medición de la pobreza en el país, se ubicó en abril de 2018 en \$1,053.08 en el ámbito rural y en \$1,482.54 en el ámbito urbano. Lo anterior representó una disminución porcentual respecto al mes anterior de 0.15% y 0.02% respectivamente. En su comparación anual, se observa que el valor de la canasta alimentaria rural y urbana registraron un aumento de 5.85% y 5.88%, respectivamente (ver gráfica 5).

**Gráfica 5.** Evolución de la tasa de variación anual de la Línea de Bienestar Mínimo (LBM), abril de 2017 a abril de 2018



Fuente: elaboración propia con información de CONEVAL.

## V. BIBLIOGRAFÍA

Banco Mundial (2018). La base de datos Global Findex 2017: Medición de la inclusión financiera y la revolución de la tecnología financiera. Cuadernillo de reseña. Disponible en: <https://openknowledge.worldbank.org/bitstream/handle/10986/29510/211259ovSP.pdf?sequence=4&isAllowed=y>

Banco Mundial (2016). Inclusión financiera. Blog. Disponible en: <http://www.bancomundial.org/es/topic/financiamiento/overview#3>

Becker, G. S. (1962). *Investment in human capital: A theoretical analysis*. The Journal of Political Economy, Vol. 70, Núm. 5, pp. 9-49.

Charles-Lejía, H., Torres, A. y Castro, D. (2018). Efectos del capital social en el empleo en México. Coordinación General de Investigación y Posgrado de la Universidad Autónoma de Coahuila. Revista de Economía Institucional. Vol.20, Núm. 38, pp. 263-283.

CONEVAL (2018). Línea de Bienestar Mínimo. Consejo Nacional de Evaluación de la Política de Desarrollo Social. Recuperado en mayo de 2018, de [www.coneval.org.mx](http://www.coneval.org.mx)

CONEVAL (2018). Índice de la Tendencia Laboral de la Pobreza. Consejo Nacional de Evaluación de la Política de Desarrollo Social. Recuperado en mayo de 2018, de [www.coneval.org.mx](http://www.coneval.org.mx)

INEGI (2018). Boletines de prensa Núm. 245/18 y 249/18, Instituto Nacional de Estadística y Geografía. Recuperado en mayo de 2018, de [www.inegi.org.mx](http://www.inegi.org.mx)

INEGI (2018). Índice Nacional de Precios al Consumidor, Instituto Nacional de Estadística y Geografía. Recuperado en mayo de 2018, de [www.inegi.org.mx](http://www.inegi.org.mx)

INEGI (2018). Producto Interno Bruto. Instituto Nacional de Estadística y Geografía. Recuperado en mayo de 2018, de [www.inegi.org.mx](http://www.inegi.org.mx)

Rees, A. (1966). *Labor economics: Effects of more knowledge*. American Economic Review, Vol 56, Núm. 1, pp. 559-566.

Torres, A. y Félix, G. (2017). El uso de internet y su relación con los salarios en México: un análisis no paramétrico, en G. Ochoa y A. Torres (coords.), Los retos del cambio económico actual: revisión y aplicaciones para el caso mexicano, Monterrey, Ediciones de Laurel, pp. 31-50.

Winkelmann, L. y Winkelmann, R. (1998). *Why are the unemployed so unhappy? Evidence from panel data*. Economica, Vol. 65, Núm. 257, pp. 1-15.

## DIRECTORIO

### **Eviel Pérez Magaña**

Secretario de Desarrollo Social

### **Francisco Javier García Bejos**

Subsecretario de Planeación, Evaluación y Desarrollo Regional

### **Edgar Ramírez Medina**

Director General de Análisis y Prospectiva

### **Williams Peralta Lazo**

Director General Adjunto de Coordinación Interinstitucional

### **Fernando Acosta Chávez**

Director de Proyectos Estratégicos

### **Sonia Moreno Monroy**

Directora de Prospectiva Institucional

### **Raúl Arana de la Rosa**

Director de Análisis Estadístico

### **Gerardo Ramírez García**

Jefe de Departamento de Investigación Estratégica

### **Mariana Córdova Sosa**

Jefa de Departamento de Relaciones Institucionales

### **Carol Escobar Flores**

Jefa de Departamento de Análisis Econométrico

### **Alma Rita Lira Montes**

Jefa de Departamento de Relaciones Institucionales

### **Renata Pérez Cuevas**

Enlace

## COLABORACIÓN ESPECIAL

### **María Fernanda Valle Flores**

**Andrea Palmerin García**  
Auxiliares de investigación

### **Unidad de la Oficina de la Secretaría y Comunicación Social**

Dirección de Difusión  
Diseño y edición

Esta publicación es una compilación de información elaborada por la Dirección General de Análisis y Prospectiva, de la Subsecretaría de Planeación, Evaluación y Desarrollo Regional de la Secretaría de Desarrollo Social.