

## INFORMACIÓN RELEVANTE: ENFERMEDADES DIARREICAS AGUDAS.

FUENTE: DIRECCIÓN GENERAL DE EPIDEMIOLOGÍA (DGE)

- Las entidades federativas con mayor incidencia\* de EDA en menores de cinco años durante la semana epidemiológica 21 son: Zacatecas(5) y Aguascalientes(4.7).
- Precedidas por Sonora (3.9) y Tamaulipas (3.8).
- En el canal endémico nacional de la semana epidemiológica 21, se observa que los casos de EDA se encuentran en la zona de Éxito.
- En 16 de las 32 entidades federativas (50%) se ha incrementado la incidencia, con respecto a la semana anterior ; y 14 entidades muestran más del 5% de incremento con respecto al promedio de las últimas 5 semanas.
- En la semana epidemiológica 21 , 16 entidades federativas presentaron un incremento en el número de casos de EDA con respecto a la semana anterior, siendo las 8 principales: Morelos (23.8%), Guerrero (20%), Campeche (16.7%), Zacatecas (16.3%), Aguascalientes (14.6%), Puebla (12.5%), Sinaloa (10.7%) y Guanajuato (10.5%).

Información hasta la semana epidemiológica 21 del 2018

Tabla 1. Comparativo de incidencia\* de Enfermedad Diarreica Aguda (EDA) en menores de cinco años desde la semana 17 hasta la semana 21, por entidad federativa, México 2018.

Entidad	Semana Epidemiológica					Entidad	Semana Epidemiológica				
	17	18	19	20	21		17	18	19	20	21
Aguascalientes	4.1	4.9	4.1	4.1	4.7	Morelos	2.2	1.9	2.0	2.1	2.6
Baja California	2.0	1.9	1.9	1.9	1.8	Nayarit	3.1	3.4	2.5	2.7	2.6
Baja California Sur	2.6	2.5	2.7	2.5	2.6	Nuevo León	3.0	3.0	2.6	2.8	2.8
Campeche	2.6	2.5	2.5	2.4	2.8	Oaxaca	1.9	2.0	1.7	2.0	2.1
Coahuila	3.9	3.4	3.1	3.7	2.8	Puebla	1.5	1.6	1.6	1.6	1.8
Colima	3.6	3.1	2.6	2.6	2.4	Querétaro	2.1	2.0	1.9	2.3	2.2
Chiapas	2.1	2.0	2.0	2.1	2.3	Quintana Roo	2.5	2.8	2.9	3.1	2.9
Chihuahua	2.8	2.6	3.2	2.8	2.7	San Luis Potosí	2.2	2.3	2.4	2.7	2.6
Distrito Federal	2.0	1.8	1.6	1.9	2.0	Sinaloa	2.5	2.6	2.4	2.8	3.1
Durango	3.1	3.2	3.1	3.0	3.2	Sonora	3.6	3.6	3.8	4.1	3.9
Guanajuato	2.1	1.8	1.7	1.9	2.1	Tabasco	1.7	1.7	1.9	2.0	1.6
Guerrero	1.5	1.2	1.4	1.5	1.8	Tamaulipas	3.7	3.6	3.4	3.8	3.8
Hidalgo	1.5	1.5	1.6	1.8	1.8	Tlaxcala	2.4	2.4	2.2	2.6	2.8
Jalisco	2.4	2.2	1.7	1.7	1.8	Veracruz	1.7	1.7	1.8	1.8	1.8
México	1.7	1.4	1.5	1.6	1.4	Yucatán	2.7	2.4	2.8	2.6	2.7
Michoacán	2.0	1.8	1.7	1.9	1.8	Zacatecas	5.0	3.9	4.4	4.3	5.0
						Nacional	2.3	2.1	2.1	2.2	2.2

Información relevante

Tabla 1:

En la semana epidemiológica 21, 16 entidades federativas presentaron un incremento en el número de casos de EDA con respecto a la semana anterior, siendo las 8 principales:

Morelos	( 23.8 %)
Guerrero	( 20.0 %)
Campeche	( 16.7 %)
Zacatecas	( 16.3 %)
Aguascalientes	( 14.6 %)
Puebla	( 12.5 %)
Sinaloa	( 10.7 %)
Guanajuato	( 10.5 %)

Figura 1:

Las entidades federativas con mayor incidencia\* de EDA en menores de cinco años durante la semana epidemiológica 21 son:

Zacatecas	( 5.0 )
Aguascalientes	( 4.7 )

Precedidas por Sonora (3.9) y Tamaulipas (3.8).

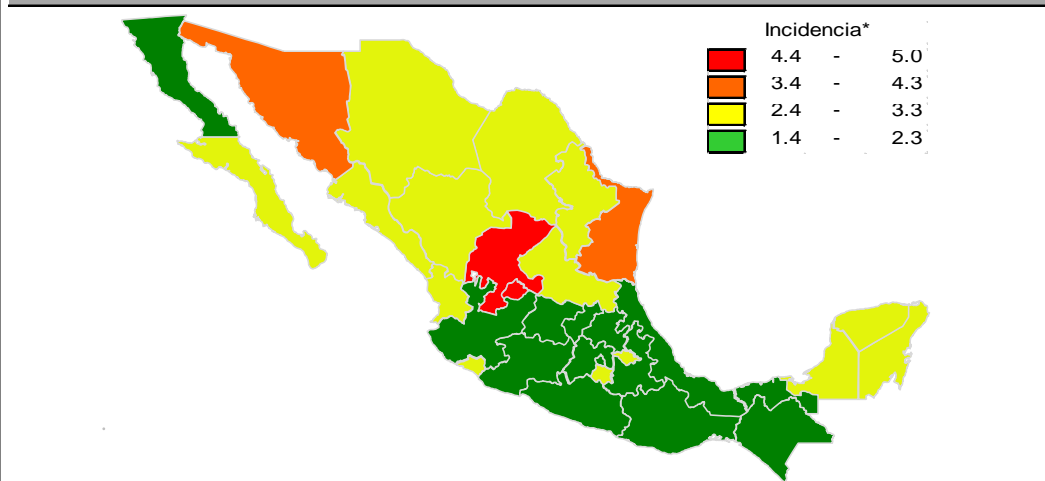
En 16 de las 32 entidades federativas (50%) se ha incrementado la incidencia, con respecto a la semana anterior; y 14 entidades muestran más del 5% de incremento con respecto al promedio de las últimas 5 semanas.

Gáfica 1:

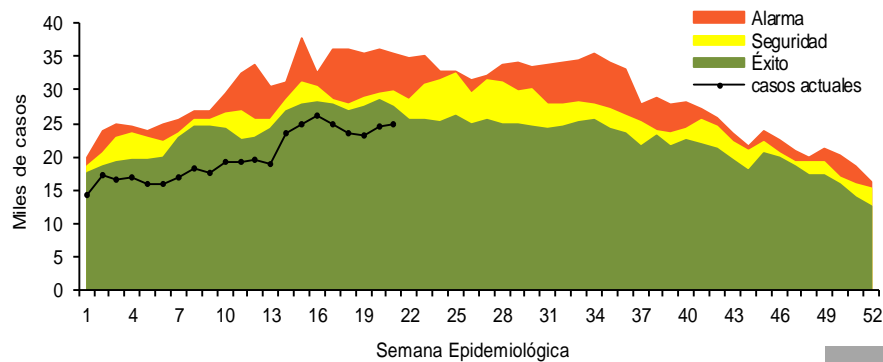
En el canal endémico nacional de la semana epidemiológica 21, se observa que los casos de EDA se encuentran en la zona de Éxito.

\*Incidencia semanal por mil menores de 5 años.

Figura 1. Incidencia\* de EDA en menores de cinco años durante la semana epidemiológica 21, México, 2018.



Gráfica 1. Casos notificados de EDA, México 2013 - 2018.



### Información relevante

#### Gráfica 2:

Hasta la semana 21 del 2018 se registraron 421,670 casos, lo que representa un decremento del 19.4% en el reporte de casos de EDA en menores de cinco años de edad con respecto al mismo período del año anterior.

#### Gráfica 3:

A nivel nacional, en la semana 21 se notificaron 2 casos nuevos de EDA por cada 1,000 menores de 5 años.

Acciones realizadas y datos proporcionados por el CENAPRECE, 2018.

11,173 visitas casa a casa.  
5,833 casos de diarrea estudiados.  
135,577 sobres de VSO entregados.

La proporción de casos de EDA en menores de un año es de un 23%.

La razón de tasas de incidencia hombre-mujer es de 1%.

De las ocho patologías incluidas en el grupo de EDA, predominan las ocasionadas por otros organismos y las mal definidas con el (94%) de los casos notificados, seguido de las amebiasis (3.7%).

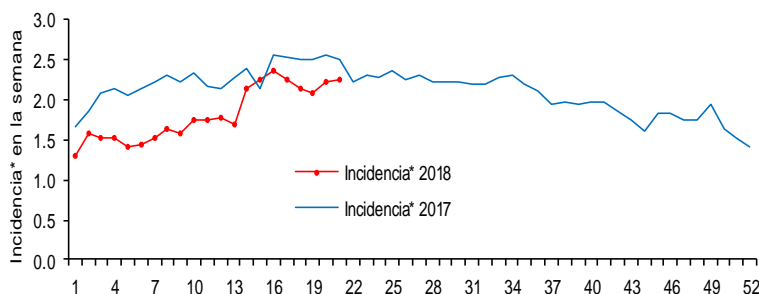
Para la estimación de las EDA se tomaron las notificaciones de Amebiasis intestinal, Shigelosis, Fiebre tifoidea, Giardiasis, Infecciones intestinales por otros organismos y las mal definidas, Intoxicación alimentaria, Paratifoidea y otras salmonelosis y Otras infecciones intestinales debidas a protozoarios.

\*Incidencia semanal por mil menores de 5 años.

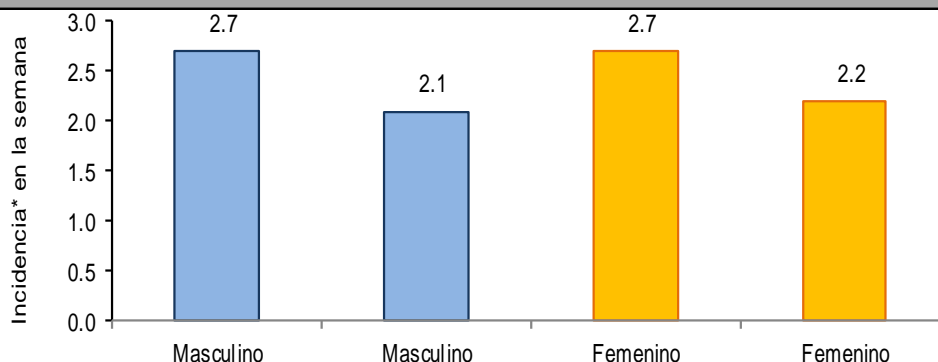
Fuente: SINAVE / DGE / SALUD.

Sistema de Notificación Semanal de casos Nuevos, acceso 07 de Junio de 2018.

Gráfica 2. Comparativo de incidencia\* de EDA en menores de cinco años por semana epidemiológica, México, 2017 - 2018.



Gráfica 3: Incidencia por grupo de edad y sexo de EDA en menores de cinco años en México



#### Noticias relevantes

<https://www.elsoldeleon.com.mx/local/se-incrementan-20-las-enfermedades-gastrointestinales-en-leon>

#### Se incrementan 20% las enfermedades gastrointestinales en León

La Dirección de Salud Municipal afirmó que se incrementaron 20% las Enfermedades Diarreicas Agudas (EDA) en León.

De acuerdo con estadísticas municipales, de febrero a marzo de 2018 se presentaron 335 consultas por esa causa y de marzo a abril se registraron 403 casos en sus consultorios municipales.

“En nuestros consultorios fijos, participativos y consultorios móviles las enfermedades gastrointestinales, llámense diarreas, se han elevado 20% con respecto a la temporada de frío”, declaró el doctor Mario Sopena Mata, director general de ese departamento. La Dirección de Salud refirió que cada año atiende a cerca de 50 mil leoneses en sus 23 puntos de atención (consultorios) que están divididos de la siguiente manera: 4 consultorios móviles, 3 en plazas de la ciudadanía, 2 en centros comunitarios, uno en el traspatio de la Presidencia, 8 consultorios participativos, 3 en las estaciones de transferencia del SIT (Delta, San Juan Bosco y San Jerónimo), así como otros dos consultorios en oficinas de Salud Municipal.

Sopena Mata señaló que los casos se han presentado en mayor número en zonas de la periferia, de ahí que hizo un llamado a la población a consumir preferentemente alimentos recién preparados, lavar muy bien los alimentos, no “pasear” los alimentos en automóviles o lugares calurosos, pues eso puede causar su descomposición y la generación de las enfermedades del sistema gastrointestinal.

#### Elementos de comunicación a la comunidad

- Las entidades federativas con mayor incidencia\* de EDA en menores de cinco años durante la semana epidemiológica 21 son: Zacatecas(5) y Aguascalientes(4.7).
- Precedidas por Sonora (3.9) y Tamaulipas (3.8).
- En el canal endémico nacional de la semana epidemiológica 21, se observa que los casos de EDA se encuentran en la zona de Éxito.
- En 16 de las 32 entidades federativas (50%) se ha incrementado la incidencia, con respecto a la semana anterior ; y 14 entidades muestran más del 5% de incremento con respecto al promedio de las últimas 5 semanas.
- En la semana epidemiológica 21 , 16 entidades federativas presentaron un incremento en el número de casos de EDA con respecto a la semana anterior, siendo las 8 principales: Morelos (23.8%), Guerrero (20%), Campeche (16.7%), Zacatecas (16.3%), Aguascalientes (14.6%), Puebla (12.5%), Sinaloa (10.7%) y Guanajuato (10.5%).