

Avances en indicadores de género y cambio climático

Foro

Género, Adaptación y Mitigación al Cambio Climático: Oportunidades, lecciones aprendidas y desafíos

17 de mayo de 2018

MÉXICO
GOBIERNO DE LA REPÚBLICA



INMUJERES
INSTITUTO NACIONAL DE LAS MUJERES

- I. Recomendaciones internacionales en materia de estadística
- II. Normatividad nacional
- III. Estadística de género y cambio climático
- IV. Sistemas de indicadores
- V. Retos

La **Recomendación General No. 9 del Comité de la CEDAW (1989)** recomendó a los Estados “que hagan todo lo posible para **asegurar que sus servicios estadísticos nacionales** encargados de planificar los censos nacionales y otras encuestas sociales económicas formulen cuestionarios de manera que los **datos puedan desglosarse por sexo**, en lo que se refiere a números absolutos y a porcentajes, para que los usuarios puedan obtener fácilmente información **sobre la situación de la mujer en el sector concreto en que estén interesados.**”

La **Plataforma de Acción de Beijing (1995)** recomendó “asegurar que las estadísticas referidas a individuos se **recogen, procesan y analizan** presentándose por sexo y edad, y **que reflejan los problemas, asuntos y cuestiones relacionadas con hombres y mujeres en la sociedad**” (párrafo 206a).

El **manual de estadísticas de género** de las **Naciones Unidas**, define las siguientes características:

- i. Los datos se recolectan y se presentan **por sexo**.
- ii. Las estadísticas reflejan **asuntos de género**.
- iii. Las estadísticas están basadas en **conceptos y definiciones que reflejan adecuadamente la diversidad de mujeres y hombres** y logran capturar todos los aspectos de sus vidas.
- iv. Los **métodos de recolección de datos toman en cuenta los estereotipos de género** y los factores sociales y culturales que pudieran introducir un sesgo en la información.



Desagregar la información por sexo es el primer paso para generar indicadores con perspectiva de género, aunque no es suficiente.

Normatividad nacional

Plan Nacional de Desarrollo 2013-2018

Trazó los grandes objetivos de las políticas públicas y establece las acciones específicas para alcanzarlos. Incorporó la **perspectiva de género como un eje transversal** para las metas nacionales, tendrá que estar en todos los programas, acciones y políticas de gobierno.

PROIGUALDAD 2013 -2018

Es la estrategia para incorporar en la planeación y programación nacional las necesidades de las mujeres y las acciones que permitan el ejercicio de sus derechos

Incorporó el tema del **Medio ambiente y sustentabilidad** en 3 objetivos transversales, 4 estrategias y 21 líneas de acción. Específicamente en tres líneas de acción se hace referencia al **cambio climático**.

PECC 2014 - 2018

Contiene Estrategias y Líneas de Acción que buscan reducir la **brecha de las condiciones entre hombres y mujeres para hacer frente al cambio climático**.

Incorporó el género explícitamente en cinco líneas de acción y señaló los vínculos con otros programas transversales al PECC.

PROIGUALDAD 2013 -2018

Líneas de acción

1.1.8. Promover la armonización de los **derechos de las mujeres** con la Convención Marco de las Naciones Unidas sobre el Cambio Climático.

5.5.1 Incorporar la **perspectiva de género** en la Estrategia Nacional de Cambio Climático.

5.5.10 Promover un **sistema de información sobre cambio climático** que genere datos e indicadores desagregados por sexo.

PECC 2014 – 2018

Líneas de acción

1.1.2. Consolidar el **Atlas Nacional de Riesgo**, integrando indicadores de género.

2.3.6 Impulsar, con perspectiva de género, **proyectos de turismo comunitario** sustentable de naturaleza en ANPs y/o en zonas vulnerables.

5.1.3 Operar el **Fondo para Cambio Climático** y otros recursos financieros con criterios de prioridad, equidad de género, transparencia y eficacia.

PROIGUALDAD 2013 -2018

Indicadores

6.1 Unidades de género en la Administración Pública Federal creadas a nivel de alta dirección con recursos para operar el PROIGUALDAD.

6.3 Programas presupuestarios que promueven la reducción de las brechas de desigualdad de género

PECC 2014 – 2018

Indicadores

Indicador 8

Porcentaje de avance en el desarrollo del **Sistema de Información sobre el Cambio Climático.**

Programas presupuestarios

Acciones con perspectiva de género

Programa de Empleo Temporal	En un contexto de desastres naturales, para realizar tareas de limpieza, se pagan jornales a mujeres y hombres de las localidades afectadas.
Programa de Conservación para el Desarrollo Sostenible	Participación de comunidades en la gestión de proyectos de conservación en áreas naturales protegidas (ANP). Las Reglas de operación dan prioridad a grupos con mujeres en su directiva.
Apoyos para el Desarrollo Forestal Sustentable	Las Reglas de operación dan prioridad a grupos conformados por mujeres y también en su directiva.
Programa de Apoyos a Pequeños Productores	Componente en carácter preventivo: apoyos para aseguramiento de parcelas (comuneras, ejidatarias o propietarias) con la finalidad de proteger activos productivos por fenómenos hidrometeorológicos (sequía, huracanes, heladas, granizadas, nevada, lluvias torrenciales, inundación significativa, tornado y ciclón), y fenómenos geológicos (terremoto, erupción volcánica, maremoto y movimiento ladera).
Programa Proequidad	Apoyar a organizaciones de la sociedad civil para que desarrollen proyectos orientados a impulsar el adelanto de las mujeres y la igualdad de género en los ámbitos social, político, económico o cultural. De 2014 a 2016, se han apoyado por lo menos 16 proyectos relacionados con el medio ambiente, con un monto total de 6,064,957.82 pesos

Normatividad nacional en materia de estadística

Ley del Sistema Nacional de Información Estadística y Geográfica (SNIEG)

El SNIEG es el conjunto de **Unidades del Estado** organizadas a través de los **Subsistemas Nacionales de Información**, coordinadas por el INEGI y articuladas mediante la Red Nacional de Información, con el propósito de producir y difundir la Información de Interés Nacional.

Subsistema Nacional de Información Geográfica, Medio Ambiente, Ordenamiento Territorial y Urbano



Comité Técnico Especializado en Información sobre Cambio Climático.

Sistema de Información sobre el Cambio Climático

Subsistema Nacional de Información Demográfica y Social



Comité Técnico Especializado en Información con Perspectiva de Género.

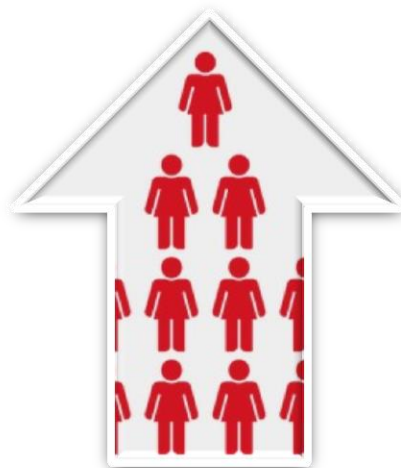
Lineamientos para Incorporar la Perspectiva de Género en el SNIEG



Estadística de género y cambio climático

Golpes de calor:

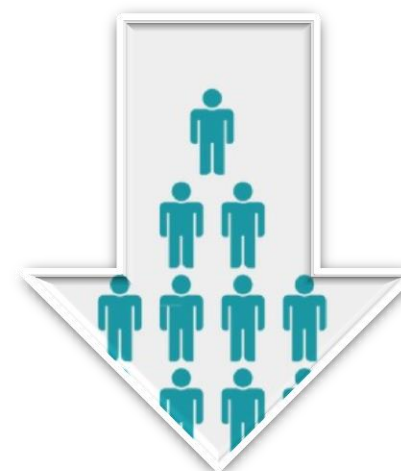
Diferentes significados e impactos en la vida de mujeres y hombres en el ámbito rural.



Aumento de enfermedades
Incremento en el trabajo de cuidado



Pérdida de cosechas
Disminución de ingresos
Migración



Mujeres y hombres tienen necesidades e impactos diferenciados en relación con el cambio climático

Acarreo de agua o leña

Salud

Pobreza

Sequías

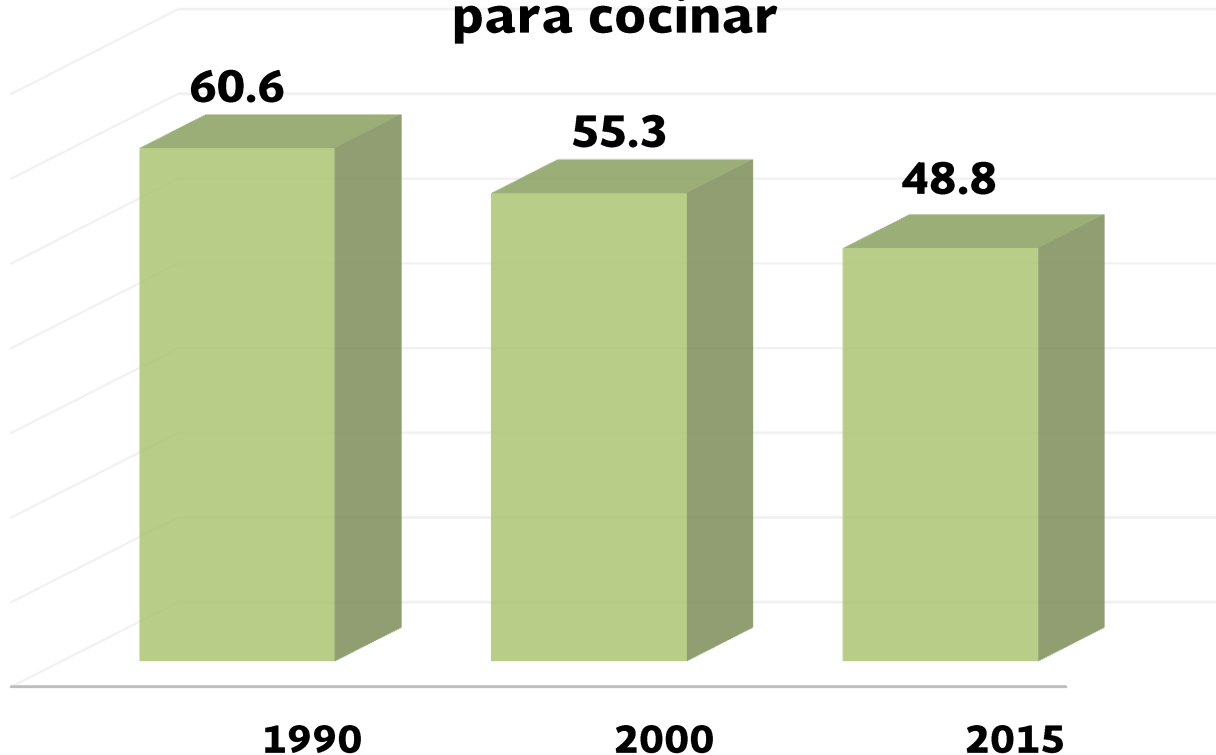


Violencia de género

Propiedad de la tierra

Vulnerabilidad ante desastres naturales

Porcentaje de viviendas habitadas en áreas rurales que usan leña o carbón para cocinar



PECC 4.1.6

Sustituir fogones abiertos tradicionales por estufas ahorradoras de leña en viviendas ubicadas en territorios con marginación y pobreza.

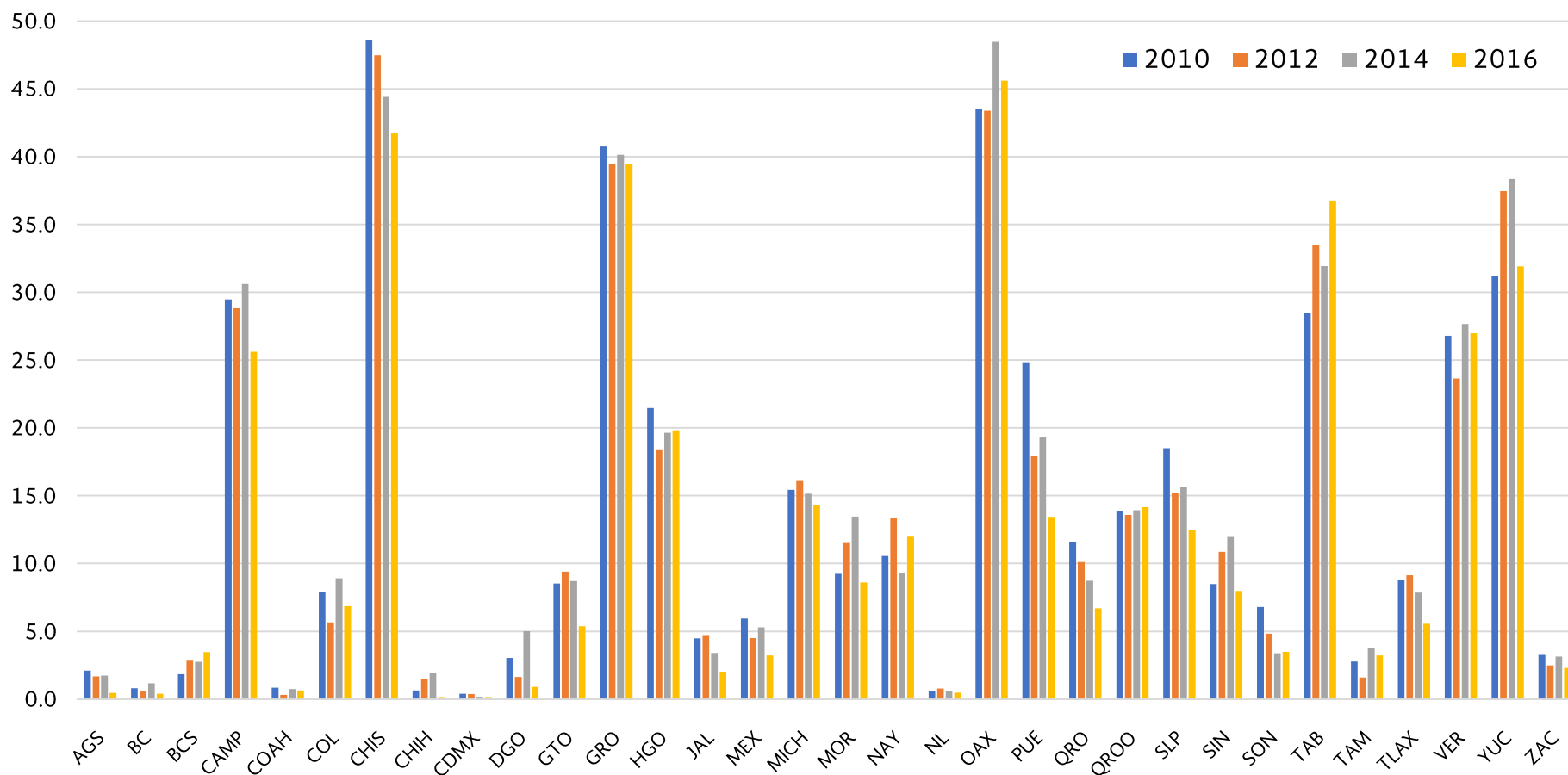
Las áreas rurales: menos de 2,500 habitantes

Fuente: INEGI. XI Censo General de Población y Vivienda 1990.

INEGI. XII Censo General de Población y Vivienda 2000.

INEGI. Encuesta Intercensal 2015.

Porcentaje de población en viviendas sin chimenea cuando usan leña o carbón para cocinar, 2010-2016



Fuente: estimaciones del CONEVAL con base en el MCS-ENIGH 2010, 2012, 2014 y el MEC 2016 del MCS-ENIGH.
https://www.coneval.org.mx/Medicion/MP/Documents/Pobreza_16/AE_nacional_2010_2016.zip (Cuadro 19E)

Fuentes de información

Censo Nacional
de Gobierno
2017
Gobierno, Seguridad
Pública y Sistema
Penitenciario Estatales



Objetivo general

Generar información estadística y geográfica de **la gestión y el desempeño en funciones de gobierno, seguridad pública, sistema penitenciario, medio ambiente** y justicia cívica.

Módulo 4 Medio Ambiente

- I. Planeación estatal del medio ambiente
- II. Gasto estatal en medio ambiente
- III. Agua potable y saneamiento
- IV. Suelo, uso de suelo y edificaciones
- V. Residuos
- VI. Energía
- VII. Atmósfera
- VIII. Biodiversidad y ecosistemas
- IX. Cambio climático**
- X. Asentamientos humanos, ciudades resilientes y sostenibles
- XI. Educación ambiental
- XII. Procuración de justicia ambiental
- XIII. Compras verdes
- XIV. Administración pública sostenible
- XV. Transporte y movilidad urbana
- XVI. Otros
- XVII. Gobierno, medio ambiente y sector productivo
- XVIII. Auditorías ambientales
- XIX. Certificación ambiental
- XX. Monitoreo ambiental

Programas o acciones ejercidos y monto de recursos aplicados por las administraciones públicas estatales en una perspectiva de gestión sostenible en materia de cambio climático según fuente de financiamiento, 2016

Total de programas	Monto de recursos aplicados a programas (miles de pesos)	Fuente de financiamiento (miles de pesos)		
		Recursos del presupuesto estatal	Acuerdos o convenios con dependencias federales	Acuerdos o convenios con agentes internacionales
38	121,747.10	27,007.09	90,277.06	4,462.95

INEGI Censo Nacional de Gobierno, Seguridad Pública y Sistema Penitenciario Estatales 2017. SNIEG Información de Interés Nacional

- **14 entidades no reportaron ningún programa o acción en materia de cambio climático.**
- **1 entidad reportó 5 programas o acciones.**



Población afectada por tipo de afectados según fenómeno perturbador, 2017

	Víctimas mortales	Heridos	Evacuados	Desaparecidos	Damnificados
Total	648	6,168	147,110	2	2,829,347
Geológicos	10	2	3,097	0	1,354
Hidrometeorológicos	80	43	35,440	2	2,817,662
Huracanes	0	0	14,120	0	509,898
Ciclones tropicales	0	3	8,646	0	142,157
Lluvias extremas	70	12	2,293	2	205,101
Inundaciones pluviales, fluviales, costeras y lacustres	0	0	2,490	0	919,068
Tormentas de nieve, granizo, polvo y electricidad	9	0	5,415	0	377,976
Heladas	0	0	38	0	500,858
Sequías	0	0	0	0	0
Ondas cálidas y gélidas	0	0	0	0	0
Tornados	0	0	580	0	17,263
Otros fenómenos hidrometeorológicos	1	28	1,858	0	145,341
Químico-Tecnológicos	75	781	37,790	0	4,208
Socio-Organizativos	483	5,254	70,766	0	6,123
Otros fenómenos socio-organizativos	0	4	0	0	0
% de los Fenómenos hidrometeorológicos	12.3	0.7	24.1	100.0	99.6

FUENTE: INEGI. Censo Nacional de Gobierno, Seguridad Pública y Sistema Penitenciario Estatales 2017.

Módulo de Hogares y Medio Ambiente Encuesta Nacional de los Hogares 2017

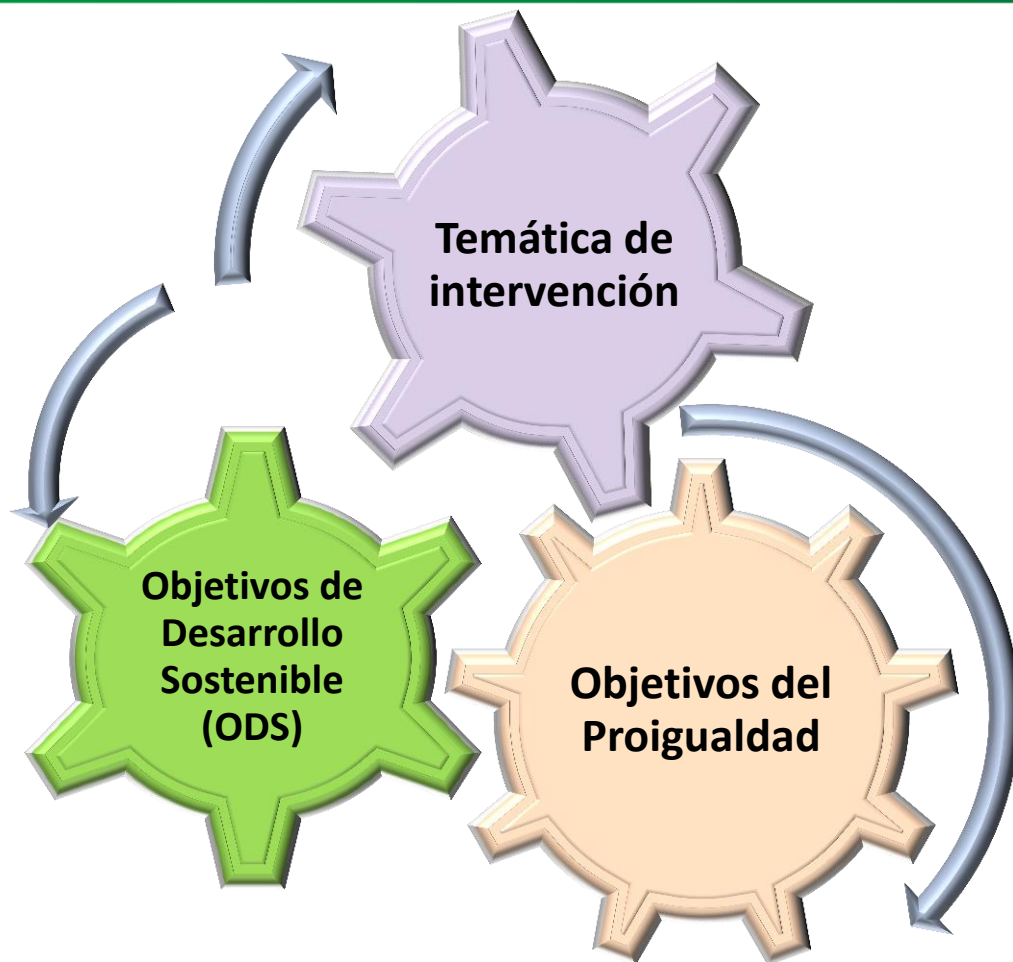
Aún no se publica.

El cuestionario
consideró un
apartado sobre el
cambio climático

Apartado sobre Cambio Climático

- I. Percepción del cambio climático
 - Cambios en la temperatura
 - Cambios en la precipitación
- II. Impactos negativos de fenómenos climáticos
- III. Afectaciones por fenómenos climáticos
 - Daños en la vivienda
 - Perdida temporal o permanente de empleo
 - Daño a su negocio
 - Daño a los cultivos
 - Perdida de animales de trabajo
 - Afectaciones graves a la salud
- IV. Respuestas ante fenómenos climáticos
 - Venta de bienes
 - Gasto de ahorros
 - Recibieron apoyo económico
 - Cambio de lugar de residencia
 - Recibieron apoyo
 - Sembraron más cultivos o recolectaron más productos

Sistemas de Indicadores



El objetivo del Sis-Proigualdad es presentar **indicadores que den cuenta de los avances para alcanzar la igualdad de género** mediante el seguimiento a los objetivos y estrategias del Proigualdad, programa que abarca a los tres órdenes de gobierno, los tres poderes de la Unión, Organizaciones de la Sociedad Civil (OSC), órganos constitucionales autónomos, y otras instancias.

<http://sisproigualdad.inmujeres.gob.mx/public/index.html>

Objetivo Transversal 3 Promover el acceso de las mujeres al trabajo remunerado, empleo decente y recursos productivos, en un marco de igualdad.

Estrategia 3.4 Promover el acceso de las mujeres a la propiedad de tierra, agua, tecnología e información de mercados, para fines productivos.

Indicadores disponibles

1. Porcentaje de productoras o responsables de unidades de producción agropecuaria.
2. Porcentaje de mujeres que trabajan en las unidades de producción agropecuaria sin recibir pago.
3. Porcentaje de mujeres poseedoras de tierras.
4. Proporción de la población poseedora de tierras con certificado por sexo.
5. Razón de feminidad de las personas poseedoras de tierras que recibieron certificado o título.
6. Porcentaje de mujeres ejidatarias.

Objetivo Transversal 5 Generar entornos seguros y amigables de convivencia familiar y social, actividades de tiempo libre y movilidad segura para las mujeres y las niñas

Estrategia 5.5 Incorporar la perspectiva de género en las políticas ambientales y de sustentabilidad, incluyendo el marco jurídico en materia ambiental

Indicadores disponibles

1. Porcentaje de las organizaciones de la sociedad civil que tienen como objeto social el medio ambiente.
2. Porcentaje de población que dispone de agua para consumo humano por acarreo.
3. Porcentaje de viviendas en localidades rurales donde sus ocupantes obtienen agua para su consumo por acarreo.
4. Porcentaje de viviendas que no disponen de servicio sanitario.
5. Porcentaje de la población en viviendas que no disponen de drenaje en localidades rurales.
6. Promedio de horas que destinan la población hablante de lengua indígena a la recolección de leña, vegetales, caza o pesca por sexo.
7. Porcentaje de viviendas en localidades rurales donde se utiliza leña o carbón para cocinar y no disponen de estufa o fogón con chimenea.
8. Porcentaje de población que aplica formas no sostenibles de eliminar los residuos en localidades menores de 15 mil habitantes.

Sistema de Información de Cambio Climático

MÉXICO
GOBIERNO DE LA REPÚBLICA



INMUJERES
INSTITUTO NACIONAL DE LAS MUJERES



CAMBIO CLIMÁTICO

INFORMACIÓN GEOGRÁFICA



Sistema de Información Sobre el Cambio Climático

Clima

Suelo

Ecosistemas
Biodiversidad

Recursos Hídricos

Población

Energía

Infraestructura

Adaptación
Vulnerabilidad

Emisiones Mitigación

El Sistema de Información sobre el Cambio Climático forma parte del Subsistema Nacional de Información Geográfica y del Medio Ambiente y es el fruto del trabajo coordinado de los integrantes de los Subsistemas Nacionales de Información. Está a cargo del Instituto Nacional de Estadística y Geografía, según lo especifica la Ley General de Cambio Climático, y con apego a la Ley del Sistema Nacional de Información, Estadística y Geografía.

El Sistema de Información sobre el Cambio Climático integra, actualiza y pone a disposición del público la información estadística, geográfica e indicadores que se genera y está disponible en México sobre temas como: clima, emisiones de gases y compuestos de efecto invernadero, proyectos de mitigación, vulnerabilidad, riesgos, población y biodiversidad, entre otros.



COP23 FIII
UN CLIMATE CHANGE CONFERENCE
ROSN 2017

<http://gaia.inegi.org.mx/sicc2015/>

Atlas Nacional de Vulnerabilidad ante el Cambio Climático (ANVCC)

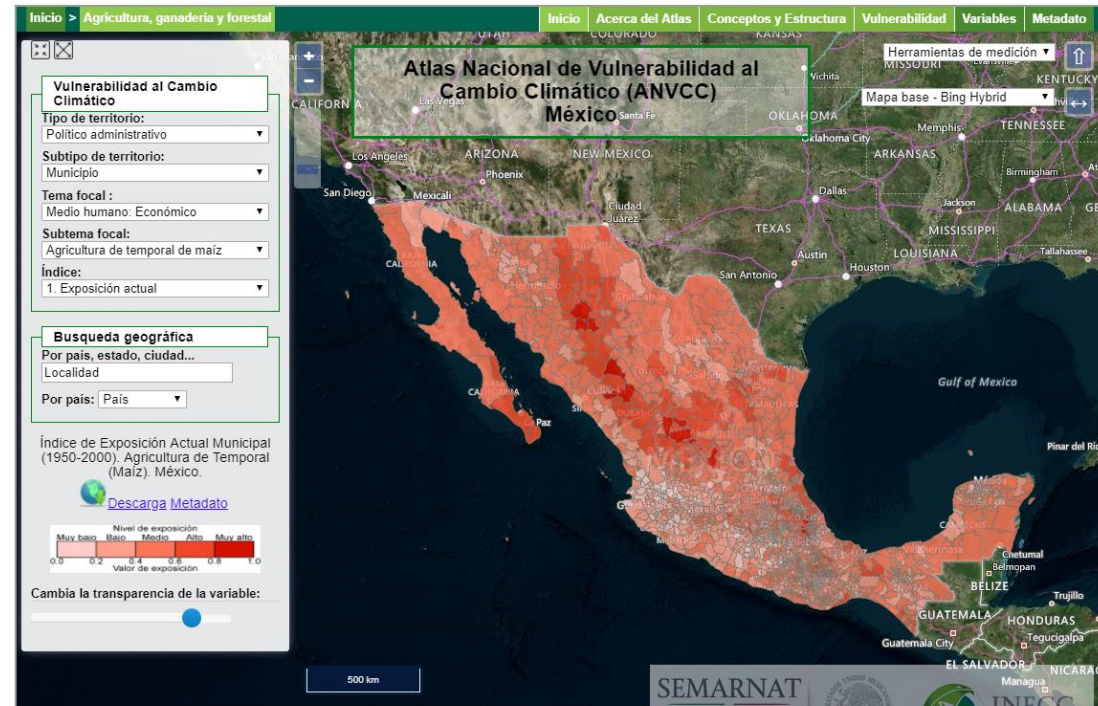
MÉXICO
GOBIERNO DE LA REPÚBLICA



INMUJERES
INSTITUTO NACIONAL DE LAS MUJERES

El **INECC** es la entidad encargada del desarrollo del Atlas Nacional de Vulnerabilidad ante el Cambio Climático (ANVCC).

El ANVCC tiene como objetivo el ser un **conjunto estructurado y sistemático de mapas que muestren la vulnerabilidad territorial ante el cambio climático** y orienten la realización de estrategias dentro del proceso de adaptación, y sea insumo para la toma de decisiones en la planeación del desarrollo en México.



<http://atlasvulnerabilidad.inecc.gob.mx/>

En 2015 el INMUJERES realizó una propuesta de indicadores:

- Porcentaje de mujeres jornaleras (Mujeres en el sector primario).
- Porcentaje de personas con limitaciones para moverse.
- Porcentaje de menores de un año.
- Porcentaje de mujeres en el sector servicios.
- Tasa de fecundidad.
- Porcentaje de la población con alguna discapacidad.
- Prevalencia de EDAS e IRAS.
- Porcentaje de mujeres de 60 años y más.

Se propuso la construcción de un **índice de vulnerabilidad** con base en los siguientes indicadores:

- Porcentaje de hogares en el municipio con jefatura femenina.
- Porcentaje de población indígena monolingüe en el municipio.
- Porcentaje de personas del municipio en condición de pobreza extrema.
- Porcentaje de menores de cinco años.
- Porcentaje de mujeres de 18 años o más dependientes económicas del productor.

El Inmujeres participó en el **Taller para la consolidación del ANVCC** (agosto de 2017), en éste se identificaron cuatro temas focales: **población, infraestructura, actividades económicas y capital natural.**

Se priorizaron las problemáticas de cada tema, asociando los factores de sensibilidad y las instituciones que atienden dicha problemática.

El **Inmujeres** fue identificado para el tema de **población.**

Se sugirió la desagregación de la población por **sexo, edad y hablantes de lengua indígena, por lo menos.**

Base de datos sobre el Impacto Socioeconómico de Desastres

La base de datos es elaborada en archivo Excel por la Subdirección de Estudios Económicos y Sociales de la Dirección de Análisis y Gestión de Riesgo del CENAPRED. **Contiene 24 variables de 6,174 eventos registrados de 2000 a 2015**, entre las que se incluye fecha, descripción general, defunciones, población afectada, monto de los daños, etcétera.

Se elabora con base en el **análisis de información documental** recabada de diversas fuentes del sector público y del privado, así como de visitas de campo y consultas directas con las autoridades locales.

Considera información sobre desastres relacionados con fenómenos geológicos, hidrometeorológicos, químicos, sanitarios y sociorganizativos.

No describe una metodología, no desagrega por sexo la información de defunciones ni de población afectada no incluye el tipo de afectación de la población.

Retos

Vinculación entre medio ambiente y género en los ODS



Fuente: ONUMUJERES. Transversalización de Género en los Objetivos de Desarrollo Sostenible- Agenda 2030, agosto de 2017.

13.1



Fortalecer la resiliencia y la capacidad de adaptación a los riesgos relacionados con el clima y los desastres naturales en todos los países.

13.b



Promover mecanismos para aumentar la capacidad para la planificación y gestión eficaces en relación con el cambio climático en los países menos adelantados y los pequeños Estados insulares en desarrollo, haciendo particular hincapié en las mujeres, los jóvenes y las comunidades locales y marginadas.

	Indicador	Tier
13.b.1	Número de países menos adelantados y pequeños Estados insulares en desarrollo que reciben apoyo especializado y cantidad de apoyo, incluido el financiamiento, la tecnología y el fomento de la capacidad, para establecer mecanismos para aumentar la capacidad de planificación y gestión eficaces del cambio climático, Jóvenes y comunidades locales y marginadas.	III

- ❖ Consolidar el **Sistema de Información de Cambio Climático** y el **Atlas Nacional de Vulnerabilidad al Cambio Climático**.
- ❖ Afianzar el trabajo iniciado en el **taller de estadísticas de género y medio ambiente** organizado por el INEGI los días 23 y 24 de abril de 2018.
- ❖ **Generar, difundir y utilizar indicadores sociodemográficos** vinculados al medio ambiente, incluyendo deterioro ambiental, ciudades o cuencas contaminadas, zonas deforestadas, erosionadas, etc.
- ❖ Necesidad de documentar, sistematizar la información y generar estadísticas sobre el **acceso, control y uso de los recursos naturales que hacen mujeres y hombres**.
- ❖ **Impulsar la implementación de los acuerdos internacionales sobre género y el medio ambiente** como una prioridad en los grupos que dictan los lineamientos para la generación de información estadística.

Es necesario analizar cuestiones de **género y cambio climático**, investigando con mayor detalle, entre otros temas:

- ❖ Cómo las **relaciones de género** condicionan tanto las necesidades como las herramientas personales y sociales para anticiparse, prepararse, sobrevivir, resistir y recuperarse de los **efectos del cambio climático**; lo que permitirá el **desarrollo de un mejor marco conceptual y metodológico para el desarrollo de estadísticas**.
- ❖ Participación de mujeres en los Mecanismos de Financiamiento Climático y en la toma de decisiones en el sector ambiental.
- ❖ **Violencia de género** contra mujeres defensoras de derechos sociales y ambientales, contra mujeres desplazadas por fenómenos naturales, contra mujeres residentes en albergues temporales.

Ni más

Ni menos

Igualdad

MARÍA EUGENIA MEDINA DOMÍNGUEZ
DIRECTORA DE ESTADÍSTICA DE GÉNERO

Boulevard Adolfo López Mateos 3325, Piso 6, Col. San Jerónimo Lídice, C.P. 10200,
Del. Magdalena Contreras, Ciudad de México. (55) 5322 4255