

SALUD

SECRETARÍA DE SALUD



Boletín EPIDEMIOLÓGICO
SISTEMA NACIONAL DE VIGILANCIA EPIDEMIOLÓGICA
SISTEMA ÚNICO DE INFORMACIÓN

DGE

DIRECCIÓN GENERAL
DE EPIDEMIOLOGÍA

NÚMERO 20 | VOLUMEN 35 | SEMANA 20 | DEL 13 AL 19 DE MAYO DEL 2018

ÍNDICE

• Editorial.....	3
• Cápsulas Efemérides.....	9
• Casos de notificación inmediata y semanal.....	12
Casos por entidad federativa:	
• Enfermedades prevenibles por vacunación.....	13
• Enfermedades infecciosas y parasitarias del aparato digestivo.....	21
• Enfermedades infecciosas del aparato respiratorio.....	26
• Enfermedades de transmisión sexual.....	28
• Enfermedades transmisibles por vector.....	32
• Enfermedades zoonóticas.....	37
• Otras enfermedades exantemáticas.....	39
• Enfermedades transmisibles.....	40
• Enfermedades de interés local, regional o institucional.....	45
• Enfermedades bajo vigilancia sindromática.....	47
• Enfermedades no transmisibles.....	49
• Trastornos de la nutrición.....	58
• Displasias y neoplasias.....	60
• Defectos al nacimiento.....	62
• Enfermedades neurológicas y de salud.....	64
• Accidentes.....	65



El Boletín Epidemiológico Sistema Nacional de Vigilancia Epidemiológica Sistema Único de Información, es una publicación semanal editada por la Secretaría de Salud, a través de la Dirección General de Epidemiología (DGE), calle Francisco de P. Miranda 177, 5° piso, Col. Unidad Lomas de Plateros, Delegación Álvaro Obregón, C.P. 01480, Tel. (55) 5337-1600, <http://www.gob.mx/salud/acciones-y-programas/direccion-general-de-epidemiologia-boletin-epidemiologico>, boletin@dgepi.salud.gob.mx. Certificado de Reserva de Derechos al Uso Exclusivo No. 04-2015-111310232900-203, ISSN: "En Trámite", otorgado por el Instituto Nacional del Derecho de Autor. Editor responsable: Dr. Cuitláhuac Ruiz Matus. Responsable de la última actualización, Dr. Arturo Revuelta Herrera.

Nota: El contenido de los artículos es única y exclusivamente responsabilidad de los autores y no refleja necesariamente la postura de la DGE.

Queda prohibida la reproducción total o parcial de los contenidos e imágenes de la publicación sin previa autorización de la Secretaría de Salud.

— GENERALIDADES DEL SARAMPIÓN — Y PANORAMA MUNDIAL

El sarampión es una enfermedad vírica aguda, extremadamente contagiosa, causada por el virus del sarampión, pertenece al género *Morbillivirus*, de la familia *paramyxoviridae*. Tras una incubación de 10 días en promedio (rango de 7-18 días), inicia con síntomas prodrómicos como fiebre, conjuntivitis, coriza, tos y en ocasiones manchas de Köplik. Entre el tercero y séptimo día aparece exantema maculopapular en la cara y se generaliza, dura entre cuatro a siete días y a veces termina en descamación furfurácea. La enfermedad es más grave en lactantes, se puede complicar con otitis media, neumonía, laringo-traqueobronquitis, diarrea y encefalitis. Se transmite por diseminación mediante gotitas expulsadas de las vías respiratorias, suspendidas en el aire, por contacto directo y en menor proporción por superficies contaminadas. El periodo de transmisibilidad inicia desde antes del periodo prodrómico, hasta cuatro días antes del exantema, el contagio es mínimo después de su aparición. (1,2,3)

El único reservorio del virus del sarampión es el humano y son susceptibles todos los individuos que no hayan tenido la enfermedad o que no han sido inmunizados. La enfermedad confiere inmunidad permanente. Los hijos de madres que han tenido sarampión están protegidos los primeros nueve meses de vida. (1,4,5)

En los países en desarrollo el sarampión tiene tasas de letalidad de 3% a 5%, en algunas localidades puede ir de 10% a 30%. Los niños con hipovitaminosis A tienen mayor riesgo y si su estado nutricional es limítrofe, desencadena Kwashiorkor agudo exacerbando la carencia de Vitamina A, pudiendo ocasionar ceguera. (1)

HISTORIA NATURAL DE LA ENFERMEDAD

Por el curso de la enfermedad, se pueden clasificar por su historia natural en cuatro periodos: de incubación (pre patogénico), prodrómico (patogénico pre sintomático), exantemático (patogénico sintomático) y descamativo (recuperación). (6)

Durante el periodo de incubación la replicación local del virus tiene lugar en las vías respiratorias, previo a la diseminación por el sistema linfático y la viremia, el virus provoca descenso de eosinófilos y linfocitos B y T, así como disminución en la capacidad de respuesta inmune. (6)

La amplia diseminación provoca infección de la conjuntiva, vías respiratorias, aparato urinario, vasos de pequeño calibre, sistema linfático y sistema nervioso central que da lugar a las manifestaciones clínicas del periodo prodrómico. (6)

El exantema típico maculopapuloso del sarampión se produce por acción de los linfocitos T inmunes dirigidos a las células endoteliales infectadas por el virus, que revisten el interior de los pequeños vasos sanguíneos. Posteriormente, durante la recuperación, las lesiones entran a una fase descamativa. (6)

Durante el periodo patogénico, el virus de sarampión puede provocar encefalitis a través de tres mecanismos:

- a) Infección directa de las neuronas.
- b) Encefalitis pos infecciosa.
- c) Panencefalitis esclerosante subaguda, provocada por una variante defectuosa del virus que se origina durante la fase clínica aguda. (6)

La prevención primaria para la infección de sarampión está dada por la protección específica: la vacunación. La prevención secundaria se da cuando se presenta un cuadro de fiebre y exantema, al realizar los diagnósticos serológicos oportunos para la identificación de anticuerpos y limitar la transmisión en individuos susceptibles, el tratamiento es sintomático. Y la prevención terciaria está dada para evitar las complicaciones de la enfermedad, como las encefalitis o los procesos diarreicos que condicionan a deterioro y muerte; en esta fase es importante la administración de vitam-

na A para disminuir la ceguera y la mortalidad por hipovitaminosis. (6)

PANORAMA MUNDIAL

De acuerdo con la OMS, la vigilancia epidemiológica del sarampión es crítica para el control de la enfermedad y una parte importante en la estrategia de su eliminación. (7) (8)

La vigilancia del sarampión debe permitir: la detección temprana de brotes, el análisis de la transmisión existente para aplicar medidas más efectivas de vacunación y la estimación de la verdadera incidencia de la enfermedad de acuerdo a los patrones reportados. (8)

La OMS recibe reportes mensuales de la mayoría de los Estados Miembros, de casos sospechosos y confirmados de sarampión, quienes realizan la vigilancia de acuerdo a la normativa interior de cada país. Este organismo estima que lo reportado es solo una proporción de los casos reales, debido a que no todos los casos son captados por los servicios de salud, que no todos los casos son diagnosticados o reportados. (8)

De acuerdo con cifras de la OMS en 1980, antes de que se generalizara el uso de la vacuna, el sarampión causaba cerca de 2.6 millones de muertes por año. Aún con la introducción de la vacuna segura y eficaz, a nivel mundial, el sarampión, continúa siendo una de las principales causas de muerte en menores; en 2016 se reportaron 89 780 defunciones por esta causa, con mayor carga en los menores de 5

años y en países en vías de desarrollo. (9)

La OMS estima que entre 2000 y 2014, debido a la intensificación de la vacunación contra el sarampión, se evitaron 17.1 millones de defunciones, demostrando una disminución de la mortalidad a nivel mundial de 84%, con 550 100 defunciones en 2000 a 89 780 en 2016. (9)

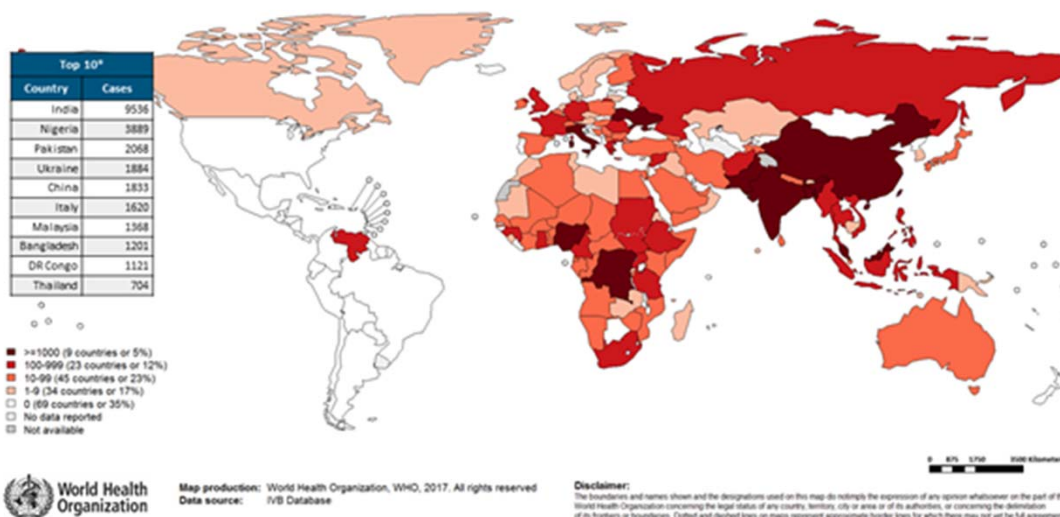
Durante 2017 se reportaron a la OMS 115 117 casos de sarampión de los cuales 30.1% (34 651) fueron confirmados por laboratorio, las sub-regiones con mayor número de casos confirmados fueron el Europa, el Este del Mediterráneo y el Suroeste de Asia; estas regiones suman el 70% de los casos. La Región de las Américas tuvo 271 casos de sarampión confirmados por laboratorio, todos relacionados a casos importados por lo que continúa con su estatus de eliminación de sarampión en la región (Mapa 1 y Tabla 1). (10)

TABLA 1. CASOS DE SARAMPIÓN REPORTADOS A LA OMS POR REGIÓN, 2017*

Región de la OMS	Total sospechosos	Total sarampión	Confirmados por clínica	Relación epidemiológica	Confirmados por laboratorio
África	51 782	23 610	10 198	8 731	4 681
Américas		272	1	0	271
Mediterráneo oriental	32 361	9 402	237	672	8 493
Europa	20 987	16 006	2 894	4 290	8 822
Sureste asiático	77 732	56 498	41 996	8 937	5 565
Oeste del Pacífico	47 607	9 329	2 434	76	6 819
Total		115 117	57 760	22 706	34 651

FUENTE: OMS, Vigilancia de Sarampión. *Con corte al 15 de enero del 2018.

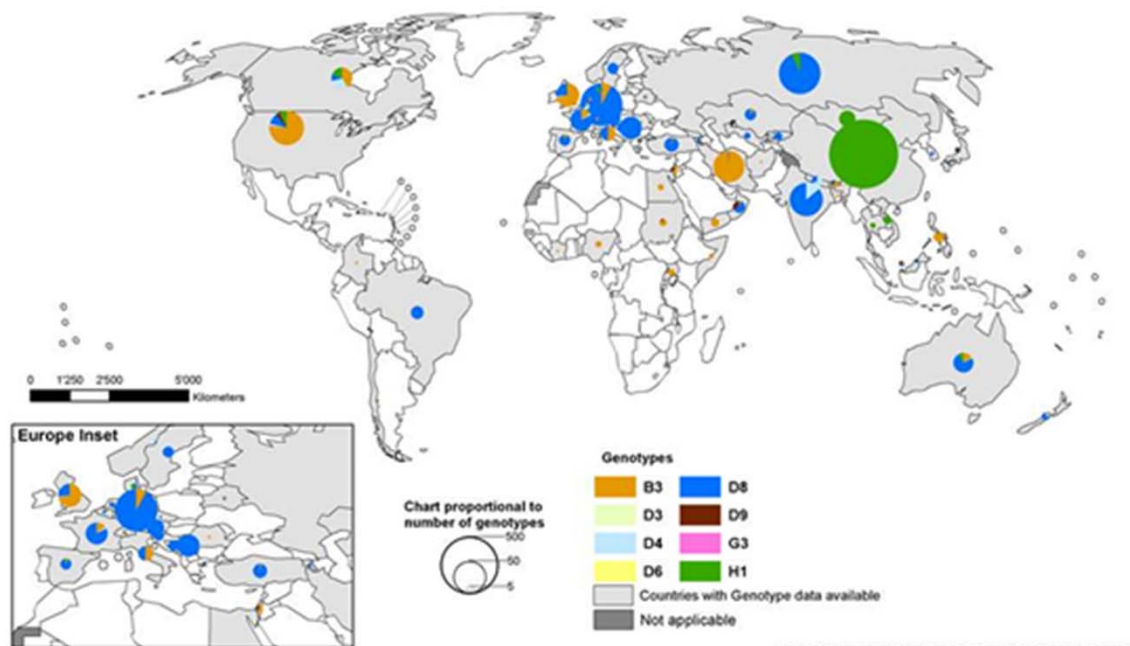
MAPA 1. CASOS DE SARAMPIÓN REPORTADOS A LA OMS EN LOS ÚLTIMOS 6 MESES, 2017**



FUENTE: OMS, Vigilancia de Sarampión. *Países con mayor número de casos en el periodo **Junio-noviembre 2017, corte enero 2018

Los casos confirmados en áreas sin circulación de virus de sarampión se pueden asociar a brotes de otras áreas geográficas mediante la identificación del genotipo. Durante el brote del parque temático *Disneyland* en California a principios del 2015 se aisló el genotipo B3, el cual estaba causando grandes brotes en Filipinas, pero también se había detectado en al menos otros 14 países y en seis estados de Estados Unidos de América, seis meses previos al inicio del brote (Mapa 2). (11)

MAPA 2. DISTRIBUCIÓN DE GENOTIPOS DE SARAMPIÓN, 2015



Data source: MeaNS Database;
Data in HQ as of 7 March 2016



FUENTE: OMS, Vigilancia de Sarampión.

ESTRATEGIA GLOBAL DE ELIMINACIÓN DEL SARAMPIÓN

La introducción de la vacuna contra sarampión ha logrado reducir la carga global de la enfermedad. En el año 2000 alrededor de 535 000 niños murieron por sarampión y para el 2010, gracias a las coberturas alcanzadas, se han reducido 74% de las muertes. Lo anterior ha contribuido con 23% a lograr el cuarto Objetivo de Desarrollo del Milenio. (12)

Gracias al Plan Estratégico Global de Sarampión y Rubéola, los 194 Estados Miembros de la Organización Mundial de la Salud (OMS) se comprometieron a reducir 95% los casos de sarampión en 2015. Este plan tiene cinco componentes estratégicos:

1. Alcanzar y mantener coberturas elevadas ($\geq 95\%$) con dos dosis de vacuna contra el sarampión y al menos una dosis de vacuna contra rubéola, mediante programas de inmunización sistemática de alta calidad.
2. Brindar una segunda oportunidad de inmunización contra el sarampión a través de actividades de inmunización complementarias a poblaciones susceptibles.
3. Proporcionar oportunidades de vacunación contra rubéola, como actividades de inmunización complementaria, a todos los niños, adolescentes y mujeres en edad fértil susceptibles de contraer la enfermedad.
4. Fortalecer los sistemas de vigilancia mediante la investigación rigurosa y confirmación microbiológica de los casos sospechosos.
5. Mejorar la disponibilidad de información útil y de alta calidad para los profesionales de la salud y el público sobre los beneficios y riesgos asociados a la inmunización contra el sarampión y la rubéola. (13)

ELIMINACIÓN DEL SARAMPIÓN EN LAS AMÉRICAS

El 21 de septiembre del 2016 durante la 68ª Sesión del Comité Regional de la OMS para las Américas se elaboró el “Plan de acción para mantener la eliminación del sarampión, la rubéola y el síndrome de rubéola congénita en la Región de las Américas” en el que se establecieron las acciones necesarias durante el periodo post-eliminación. (7)

En la Región de las Américas se eliminó el sarampión desde el 2002. Durante los siguientes ocho años, se registraron en promedio por año 153 casos importados o relacionados con la importación. En el período comprendido de 2011 a 2015 hubo un incremento en el número de casos para la región. Sin embargo, la tasa más alta fue de 1.7 casos por cada millón de habitantes en el 2014, mucho menor de lo establecido por la Asamblea Mundial de la Salud en 2010 como meta para la eliminación. (7)

Las principales amenazas para el mantenimiento de eliminación de sarampión en la región son: los sistemas de vigilancia epidemiológica débiles, el acúmulo de susceptibles y la importación de casos desde otras regiones del mundo. (7)

Los retos críticos para la sostenibilidad de la eliminación del sarampión son:

- a) Lograr que todos los países tengan coberturas mayores o iguales a 95% por lo menos en 80% de sus municipios.
- b) Aumentar la cobertura de vacunación en las campañas de seguimiento.
- c) Mantener una vigilancia epidemiológica de alta calidad, que facilite la detección y el estudio oportuno de los casos sospechosos.
- d) Mantener el compromiso político para la eliminación de estas enfermedades. (7)

CONCLUSIÓN

El sarampión sigue presente en la mayoría de las regiones de la OMS, contribuyendo fuertemente a la carga de la enfermedad a nivel mundial, esto, aun con una vacuna inmunógena y eficaz disponible. Existen grandes retos para las regiones que no han logrado su eliminación y para las Américas el reto es aún mayor para mantenerla.

REFERENCIAS:

1. Organización Panamericana de la Salud. El control de las enfermedades transmisibles. 19th ed. Heymann D, editor. Washington, EUA: OPS; 2011.
2. Moss WJ, Griffin DE. Measles. *Lancet*. 2012; 379(9811)(153-164).
3. de Vries RD, Mesman AW, Geijtenbeek TBH, Duprex WP, de Swart RL. The pathogenesis of measles. In de Vries RD MAGTDWdSR. *Curr Opin Virol*; 2012. p. 2(3):248-255.
4. Buchanan R, Bonthius DJ. Measles virus and associated central nervous system sequelae. *Semin Pediatr Neurol*. 2012; 19(3)(107-114): p. 19(3):107-114.
5. Anderson RM, May RM. Directly transmitted infections diseases: control by vaccination. *Science*. 1982; 215(4536) (1053-1060): p. 1053-1060.
6. Murray P, Rosenthal KS, Pfaller MA. *Microbiología Médica*. 5th ed. Barcelona: Elsevier; 2005.
7. Organización Mundial de la Salud/Organización Panamericana de la Salud. Plan de acción para mantener la eliminación del sarampión, la rubéola y el síndrome de rubéola congénita en la región de las américas: Informe final. Washington, D.C.: OMS/OPS; 2016. Report No.: CD55/INF/10 Rev. 1.
8. World Health Organization. Immunization, Vaccines and Biologicals: Measles Surveillance Data. [Online].; 2017 [cited 2018 enero 29]. Available from: http://www.who.int/immunization/monitoring_surveillance/burden/vpd/surveillance_type/active/measles_monthlydata/en/.
9. Organización Mundial de la Salud. Nota descriptiva: Sarampión. [Online].; 2017 [cited 2018 enero 29]. Available from: <http://www.who.int/mediacentre/factsheets/fs286/es/>.
10. Organización Mundial de la Salud. Surveillance DEF file Data in HQ. [Online].; 2017 [cited 2018 enero 29]. Available from: http://www.who.int/immunization/monitoring_surveillance/burden/vpd/surveillance_type/active/big_measlesmonthlyregionaldistribution_PDF.pdf.
11. Zipprich J, Winter K, Hacker J, Xia D, Watt J, Harriman K. Measles outbreak—California, December 2014–February 2015. *MMWR*. 2015; 64(153-4).
12. World Health Organization. Global measles and rubella strategic plan: 2012-2020. [Online].; 2017 [cited 2018 enero 29]. Available from: http://apps.who.int/iris/bitstream/10665/44855/1/9789241503396_eng.pdf.

Dra. Guadalupe Díaz del Castillo Flores
Médico Residente de Tercer Año
Dirección General de Epidemiología

Nota: El contenido de este artículo es única y exclusivamente responsabilidad de los autores y no refleja necesariamente la postura de la DGE.

CÁPSULA INFORMATIVA: 28 de mayo –“Día Nacional de la Nutrición”

La nutrición es la ingesta de alimentos en relación con las necesidades dietéticas del organismo. Una buena nutrición (una dieta suficiente y equilibrada combinada con el ejercicio físico regular) es un elemento fundamental de la buena salud. Una incorrecta nutrición puede afectar negativamente al sistema inmune, alterar el desarrollo físico y mental, aumentar la vulnerabilidad a enfermedades y reducir la productividad¹.



EL “Día Nacional de la Nutrición”, se celebra el 28 de mayo con el fin de invitarnos a reflexionar sobre la importancia de una alimentación correcta, ya que tiene una relación con la prevención de enfermedades y la mejora de síntomas diversos de enfermedades crónicas.

“La nutrición es un proceso que engloba aspectos psicológicos, biológicos y sociológicos que están involucrados en la obtención, asimilación y metabolismo de los nutrimentos por parte del organismo, en el cual se incluyen: la ingestión, digestión, absorción, el transporte, la utilización y la excreción de sustancias alimenticias teniendo como objetivo asegurar al organismo un desarrollo óptimo”

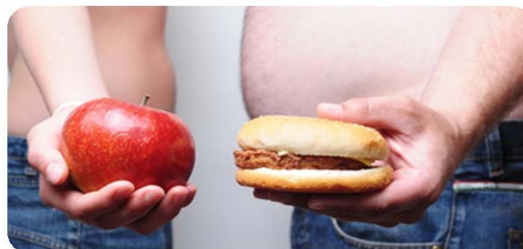


México ocupa el primer lugar mundial en obesidad infantil y el segundo en obesidad en adultos, precedido sólo por Estados Unidos.

La prevalencia nacional combinada de sobrepeso y la obesidad en 2012, acorde con los criterios de la Organización Mundial de la Salud, fue de 34.4% (19.8 y 14.6%, respectivamente). Para las niñas es 32% (20.2 y 11.8%) y los niños, es casi 5 puntos porcentuales mayor 36.9% (19.5 y 17.4%, respectivamente).

Las personas por las prisas con que quizás vivimos, no prestamos mucha atención a nutrarnos correctamente y pensamos que con solo comer es suficiente, pero hay una gran diferencia entre nutrición y alimentarse.

Mantener una alimentación saludable durante la infancia es uno de los factores más importantes para un adecuado crecimiento y desarrollo. La adaptación de hábitos alimentarios saludables en los niños ayuda a prevenir el sobrepeso, la obesidad, desnutrición crónica y un retardo del crecimiento².



En nuestro país 73% de las mujeres y el 69% de los hombres mayores de 20 años sufren problemas de sobrepeso y obesidad, esto es 7 de cada 10 adultos mexicanos³.

Una dieta saludable nos ayuda a protegernos de la mala nutrición en todas sus formas así como de las enfermedades no transmisibles, como la diabetes, cardiopatías, accidentes cerebrovasculares y cáncer⁴.

Referencias:

- 1.-<http://www.who.int/topics/nutrition/es/>
- 2.- <http://fmdiabetes.org/dia-mundial-nutricion/>
- 3.- <http://fmdiabetes.org/informacion-nutricion-obesidad-cirugia-bariatrica-recibidos-x/>
- 4.-<https://www.gob.mx/issste/articulos/dia-nacional-de-la-nutricion?idiom=es>

C. Graciela Guillén Domínguez
Área de Publicaciones
Dra. Rosaura Gutiérrez Vargas
Jefa del Departamento de Análisis de
Información Epidemiológica
Dirección de Información Epidemiológica
Dirección General de Epidemiología
Secretaría de Salud

CÁPSULA INFORMATIVA: 29 de mayo –“Día Mundial de la Salud Digestiva”



<http://amiif.org/infografias/>

Los problemas digestivos son una preocupación común a nivel mundial que imponen una carga importante de morbilidad y mortalidad. Los problemas digestivos, el dolor abdominal, diarrea, estreñimiento, vómito y náuseas son responsables de más de 20 millones de visitas ambulatorias, al médico.

Hay una íntima conexión entre el sistema inmune de una persona y su intestino. Las células del sistema inmunológico están constantemente vigilando el ambiente intestinal para proteger el cuerpo contra las bacterias no deseadas e invasores virales. Sin embargo, cada vez se aprecian más las bacterias beneficiosas que viven en el colon y que son importantes para tener un sistema inmunológico saludable y pueden ser muy útiles en la lucha contra el cáncer y otras enfermedades.

El delicado balance de las bacterias que viven en el intestino puede ser afectado por una serie de factores que incluye el uso de antibióticos y la vejez. Hay tres enfoques básicos que se cree puedan cambiar la microflora en el intestino grueso: los probióticos, prebióticos y simbióticos².

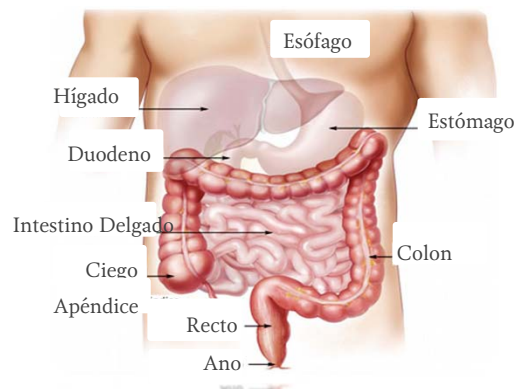
Referencias:

- 1.- <http://amiif.org/infografias>
- 2.- <https://es.scribd.com/document/142876107/SALUD-DIGESTIVA-pdf>
- 3.- <http://salud-yriqueza.com/la-salud-digestiva-punto-equilibrio/>
- 4.- <http://www.prensalibre.com/vida/salud-y-familia/hoy-se-celebra-el-dia-mundial-de-la-salud-digestiva>

La Organización Mundial de la Gastroenterología (World Gastroenterology Organisation); (OMGE) pretende aumentar y favorecer una alimentación sana y saludable para el organismo con el fin de evitar padecer enfermedades digestivas. Entre los principales objetivos en el *Día Mundial de la Salud Digestiva* se encuentran:

- Promover el conocimiento y la detección de los desórdenes digestivos.
- Conocer las alteraciones que ocasionan malestar gastrointestinal: Hinchazón, flatulencia, dolor abdominal etc.

La enfermedad por *reflujo gastroesofágico* es una de las más frecuentes, conocido como *acidez de estómago*, cuya incidencia se ha triplicado en los últimos 40 años. **90%** de la población padece alguna dificultad gástrica como: Diarrea, estreñimiento e inflamación¹.



El hígado, el estómago, los intestinos, el páncreas, el esófago y la vesícula biliar deben mantener un buen funcionamiento para evitar graves enfermedades⁴.

Algo que suele sorprender es que existe una conexión especial entre nuestro cerebro y el aparato digestivo, que hace que sintamos malestar estomacal cuando estamos estresados, enojados o ansiosos, y por lo que se le conoce como *“segundo cerebro”*. Estas señales que van del cerebro al sistema digestivo también corren en sentido contrario para indicar, por ejemplo, que tienes apetito (si no has comido) o que comiste algo que no debías³.

C. Graciela Guillén Domínguez
Área de Publicaciones
Dra. Rosaura Gutiérrez Vargas
Jefa del Departamento de Análisis de
Información Epidemiológica
Dirección de Información Epidemiológica
Dirección General de Epidemiología
Secretaría de Salud

CÁPSULA INFORMATIVA: 31 de mayo –“Día Mundial del Tabaco”



El lema del Día Mundial Sin Tabaco 2018 es:
«Tabaco y Cardiopatías».

TABACO Y ENFERMEDADES CARDIOVASCULARES

El Día Mundial sin Tabaco 2018 se centrará en el impacto que el tabaco tiene en la salud cardiovascular de las personas en todo el mundo.

El consumo de tabaco es un factor de riesgo importante para el desarrollo de la enfermedad coronaria, accidente cerebrovascular y la enfermedad vascular periférica. A pesar de los devastadores daños del tabaco para la salud cardíaca, hay poco conocimiento general de que el tabaco es una de las principales causas de enfermedades cardiovasculares.

Datos sobre el tabaco, las cardiopatías y otras enfermedades cardiovasculares.

- ❖ Las enfermedades cardiovasculares son la principal causa de muerte en todo el mundo y el consumo de tabaco y la exposición al humo de tabaco ajeno contribuyen a cerca del 12% de las defunciones por cardiopatías. El consumo de tabaco es la segunda causa de enfermedades cardiovasculares, después de la hipertensión arterial.
- ❖ La epidemia mundial de tabaco causa cada año más de 7 millones de defunciones, 900 000 de las cuales corresponden a personas no fumadoras que respiran humo de tabaco ajeno. Cerca del 80% de los más de 1000 millones de fumadores que hay en el mundo viven en países de ingresos medianos y bajos, que son los que soportan la mayor carga de enfermedad relacionada con este producto¹.

El 31 de mayo la Organización Mundial de la Salud (OMS) y sus asociados celebran el **“Día Mundial Sin Tabaco”** con el fin de poner en relieve los riesgos asociados con el tabaquismo, para la salud como en otros ámbitos y abogar por políticas eficaces para reducir su consumo.

Objetivos de la campaña del Día Mundial sin Tabaco 2018 son:

- Poner en relieve la relación entre el consumo de productos de tabaco, las cardiopatías y otras enfermedades cardiovasculares;
- Aumentar la concienciación en la población sobre las consecuencias del consumo de tabaco y la exposición al humo de tabaco ajeno para la salud cardiovascular;
- Proporcionar al público, gobiernos y otros destinatarios la posibilidad de comprometerse a promover la salud cardíaca protegiendo a las personas del consumo de productos de tabaco;
- Animar a los países a reforzar la aplicación de las medidas MPOWER de lucha contra el tabaco que figuran en el Convenio Marco de la OMS para el Control del Tabaco, cuya eficacia está demostrada.

¿EL HUMO AJENO MATA?.

En algunos países, los niños, trabajan con frecuencia en el cultivo del tabaco para aumentar los ingresos familiares. Esos niños son especialmente vulnerables a la enfermedad del tabaco verde, producida por la nicotina que absorbe la piel cuando se manipulan hojas de tabaco húmedas.

El humo del tabaco contiene más de 4000 productos químicos, de los cuales se sabe que al menos 250 son nocivos y más de 50 causan cáncer².

Referencias:

- 1.-https://www.paho.org/hq/index.php?option=com_content&view=article&id=14221&Itemid=40273&lang=es
- 2.-<http://www.who.int/es/news-room/fact-sheets/detail/tabacco>

C. Graciela Guillén Domínguez
 Área de Publicaciones
 Dra. Rosaura Gutiérrez Vargas
 Jefa del Departamento de Análisis de
 Información Epidemiológica
 Dirección de Información Epidemiológica
 Dirección General de Epidemiología
 Secretaría de Salud

CUADRO 1. Casos nuevos de enfermedades de notificación inmediata hasta la semana 20 del 2018

ENFERMEDAD	CIE-10ª REV.	EN LA SEMANA	ACUMULADO	MEDIANA SEMANAL	EN LA SEMANA	ACUMULADO
		2018	2018	2013-2017	2017	2017
Cólera	A00	-	-	-	-	-
Parálisis Flácida Aguda en < 15 años	U98	9	207	9	12	156
•Poliomielitis	A80	-	-	-	-	-
Difteria	A36	-	-	-	-	-
Enfermedad febril exantemática	U97	114	1 761	78	78	1 128
•Sarampión	B05	-	-	-	-	-
Síndrome coqueluchoide	U99	43	871	39	3	938
•Tos ferina	A37	16	230	12	8	226
Tétanos neonatal	A33	-	-	-	-	-
Tétanos	A34, A35	-	7	-	-	12
Rabia humana por perro	A82	-	-	-	-	-
Dengue no Grave (confirmados)	A90	27	166	146	72	913
Dengue con Signos de Alarma	S/C	29	361	n.d.	n.d.	n.d.
Dengue Grave	A91	1	48	n.d.	n.d.	n.d.
Paludismo por <i>P. falciparum</i>	B50	-	-	-	-	-
Encefalitis Equina Venezolana	A92.2	-	-	n.d.	-	-
Fiebre Amarilla	A95	-	-	n.d.	-	-
Peste	A20	-	-	n.d.	-	-
Fiebre por Virus Mayaro	A92.8	-	-	n.d.	-	-
Síndrome de Inmunodeficiencia Adquirida~	B20-B24	265	1 800	71	81	1 449
Influenza	J09-J11	30	2 718	n.d.	31	5 993
Enfermedad por Virus Chikungunya	A92.0	-	6	n.d.	-	15
Infección por Virus Zika	U06.9	6	64	n.d.	10	199
Tifo epidémico	A75.0	-	-	n.d.	-	-
Tifo murino	A75.2	4	21	n.d.	1	37
Fiebre Manchada	A77.0	5	65	n.d.	1	31
Otras rickettsiosis	A79	1	32	n.d.	6	54
Enfermedad por Virus Ébola	A98.4	-	-	n.d.	-	-

~FUENTE: SINAVE/DGE/Salud 2018. Información preliminar de casos confirmados.

Los casos de enfermedades prevenibles por vacunación son por semana de inicio.

~ El total no incluye extranjeros en tránsito por México.

CUADRO 2. Casos nuevos de enfermedades de vigilancia convencional hasta la semana 19 del 2018

ENFERMEDAD	CIE-10ª REV.	EN LA SEMANA	ACUMULADO	MEDIANA SEMANAL	EN LA SEMANA	ACUMULADO
		2018	2018	2013-2017	2017	2017
Enfermedades infecciosas intestinales	A01-A03, A04, A05, A06.0-A06.3, A06.9, A07.0-A07.2, A07.9, A08-A09	125 223	2 041 973	117 747	140 330	2 329 524
Infecciones respiratorias agudas	J00-J06, J20, J21 excepto J02.0, J03.0	390 339	10 187 029	401 512	418 567	10 905 428
Hepatitis virales	B15 - B19	187	3 458	346	168	3 888
Paludismo por <i>P. vivax</i>	B51	16	242	8	20	156
Tuberculosis respiratoria	A15-A16	352	5 977	350	383	6 436
Meningitis tuberculosa	A17.0	4	113	5	7	129

FUENTE: SINAVE/DGE/Salud 2018. Información preliminar, incluye casos probables.

Simbología

(-) : no se presentaron casos en la semana.

n.a. : no aplica

n.d. : información no disponible.

s.n. : sin notificación por la entidad federativa.

**CUADRO 3. Casos por entidad federativa de Enfermedades Prevenibles
por Vacunación hasta la semana epidemiológica 19 del 2018**

ENTIDAD FEDERATIVA	Enteritis Debida a Rotavirus CIE-10ª REV. A08.0				Meningitis Tuberculosa CIE-10ª REV. A17.0			
	2018			2017	2018			2017
	Sem.	Acum.		Acum.	Sem.	Acum.		Acum.
		M	F			M	F	
Aguascalientes	-	2	-	25	-	-	-	-
Baja California	-	23	19	65	-	7	7	21
Baja California Sur	-	-	-	-	-	-	1	1
Campeche	1	1	-	1	-	-	-	-
Coahuila	5	20	24	30	-	2	-	-
Colima	-	1	2	1	-	-	-	-
Chiapas	1	43	37	79	-	1	1	5
Chihuahua	-	-	-	-	-	5	2	8
Ciudad de México	3	6	7	40	1	12	4	14
Durango	-	-	-	-	-	-	-	1
Guanajuato	4	28	22	128	-	3	1	2
Guerrero	-	1	-	12	-	1	-	5
Hidalgo	-	1	-	10	-	-	-	-
Jalisco	-	-	1	5	-	10	1	4
México	-	17	9	13	-	-	-	4
Michoacán	-	-	-	-	-	-	-	-
Morelos	-	1	-	11	-	-	-	-
Nayarit	-	1	1	-	-	1	-	-
Nuevo León	7	26	28	33	1	1	2	12
Oaxaca	-	1	-	1	-	2	-	1
Puebla	-	11	7	35	-	1	1	6
Querétaro	-	-	-	2	-	-	1	3
Quintana Roo	5	9	9	41	-	-	-	-
San Luis Potosí	-	-	-	14	-	4	2	2
Sinaloa	-	1	-	18	-	1	1	4
Sonora	-	5	2	5	-	4	-	5
Tabasco	-	2	2	2	-	2	2	2
Tamaulipas	2	10	9	41	-	-	-	1
Tlaxcala	-	-	-	-	-	-	-	-
Veracruz	3	11	13	25	1	19	5	22
Yucatán	-	-	1	13	1	5	1	6
Zacatecas	-	-	-	4	-	-	-	-
TOTAL	31	221	193	654	4	81	32	129

FUENTE: SINAVE/DGE/Salud 2018. Información preliminar, incluye casos probables.

**CUADRO 3.1 Casos por entidad federativa de Enfermedades Prevenibles
por Vacunación hasta la semana epidemiológica 20 del 2018**

ENTIDAD FEDERATIVA	§Tétanos Neonatal CIE-10ª REV. A33				§Tétanos CIE-10ª REV. A34, A35			
	2018			2017	2018			2017
	Sem.	Acum.		Acum.	Sem.	Acum.		Acum.
		M	F			M	F	
Aguascalientes	-	-	-	-	-	-	-	-
Baja California	-	-	-	-	2	-	-	-
Baja California Sur	-	-	-	-	-	-	-	-
Campeche	-	-	-	-	-	-	-	-
Coahuila	-	-	-	-	-	-	-	-
Colima	-	-	-	-	-	-	-	1
Chiapas	-	-	-	-	-	-	-	-
Chihuahua	-	-	-	-	-	-	-	-
Ciudad de México	-	-	-	-	-	-	-	-
Durango	-	-	-	-	-	-	-	-
Guanajuato	-	-	-	-	-	-	-	-
Guerrero	-	-	-	-	-	-	-	1
Hidalgo	-	-	-	-	-	-	-	-
Jalisco	-	-	-	-	1	-	-	-
México	-	-	-	-	-	-	-	-
Michoacán	-	-	-	-	-	-	-	1
Morelos	-	-	-	-	-	-	-	-
Nayarit	-	-	-	-	-	-	-	-
Nuevo León	-	-	-	-	-	-	-	-
Oaxaca	-	-	-	-	-	-	-	1
Puebla	-	-	-	-	-	-	-	1
Querétaro	-	-	-	-	-	-	-	-
Quintana Roo	-	-	-	-	-	-	-	-
San Luis Potosí	-	-	-	-	-	-	-	1
Sinaloa	-	-	-	-	-	-	-	2
Sonora	-	-	-	-	-	-	-	-
Tabasco	-	-	-	-	3	-	-	1
Tamaulipas	-	-	-	-	-	-	-	1
Tlaxcala	-	-	-	-	-	-	-	-
Veracruz	-	-	-	-	1	-	-	1
Yucatán	-	-	-	-	-	-	-	1
Zacatecas	-	-	-	-	-	-	-	-
TOTAL	-	-	-	-	-	7	-	12

§FUENTE: SINAVE/DGE/Salud 2018. Información preliminar de casos confirmados.

CUADRO 3.2 Casos por entidad federativa de Enfermedades Prevenibles por Vacunación hasta la semana epidemiológica 20; Meningitis Meningocócica hasta la 19 del 2018

ENTIDAD FEDERATIVA	§Tos Ferina CIE-10ª REV. A37				Meningitis Meningocócica CIE-10ª REV. A39.0			
	2018			2017	2018			2017
	Sem.	Acum.		Acum.	Sem.	Acum.		Acum.
		M	F			M	F	
Aguascalientes	4	7	9	8	-	-	-	-
Baja California	-	8	11	18	-	1	2	3
Baja California Sur	-	2	3	2	-	-	-	-
Campeche	-	1	-	1	-	-	-	-
Coahuila	3	3	9	5	-	-	-	-
Colima	-	1	1	-	-	-	-	-
Chiapas	3	1	7	6	-	-	-	-
Chihuahua	-	1	-	6	-	-	-	-
Ciudad de México	-	16	3	22	-	-	-	-
Durango	-	1	-	5	-	-	-	-
Guanajuato	1	6	15	8	-	1	-	-
Guerrero	-	-	-	-	-	-	-	-
Hidalgo	-	-	2	-	-	-	-	-
Jalisco	-	3	5	2	-	-	-	-
México	-	11	5	23	-	1	-	-
Michoacán	1	7	6	11	-	-	-	-
Morelos	-	1	-	-	-	-	-	-
Nayarit	-	1	2	2	-	-	-	-
Nuevo León	1	6	15	18	-	1	-	-
Oaxaca	-	3	1	6	-	-	-	-
Puebla	-	-	-	-	-	-	-	-
Querétaro	1	4	2	5	-	-	-	-
Quintana Roo	-	-	3	-	-	-	-	-
San Luis Potosí	-	4	1	6	-	1	-	-
Sinaloa	-	1	-	5	-	-	1	-
Sonora	-	3	5	28	-	1	1	1
Tabasco	-	2	-	-	-	-	-	-
Tamaulipas	-	4	-	6	-	-	-	-
Tlaxcala	-	1	1	3	-	-	-	-
Veracruz	-	3	5	15	-	1	2	1
Yucatán	2	5	2	12	-	-	-	2
Zacatecas	-	9	2	3	-	-	-	-
TOTAL	16	115	115	226	-	7	6	7

§FUENTE: SINAVE/DGE/Salud 2018. Información preliminar de casos confirmados.

FUENTE: SINAVE/DGE/Salud 2018. Información preliminar, incluye casos probables.

CUADRO 3.3 Casos por entidad federativa de Enfermedades Prevenibles por Vacunación hasta la semana epidemiológica 19 del 2018

ENTIDAD FEDERATIVA	Enfermedad Invasiva por Neumococo CIE-10ª REV. A40.3, G00.1, J13				Infecciones Invasivas por <i>Haemophilus influenzae</i> CIE-10ª REV. A41.3, G00.0, J14			
	2018			2017	2018			2017
	Sem.	Acum.		Acum.	Sem.	Acum.		Acum.
		M	F			M	F	
Aguascalientes	-	-	-	-	-	-	-	1
Baja California	-	-	-	-	-	-	-	-
Baja California Sur	-	-	-	-	-	-	-	-
Campeche	-	-	-	-	-	-	-	-
Coahuila	-	-	-	-	-	1	-	-
Colima	-	-	-	-	-	-	-	-
Chiapas	3	3	-	1	-	-	-	-
Chihuahua	-	-	1	-	-	-	-	-
Ciudad de México	-	2	-	-	-	-	1	4
Durango	-	-	-	-	-	-	-	-
Guanajuato	-	-	-	1	-	-	-	-
Guerrero	-	-	-	2	-	-	-	-
Hidalgo	-	1	-	2	-	-	-	-
Jalisco	-	-	-	-	-	-	-	-
México	-	-	-	-	-	-	2	-
Michoacán	-	-	-	-	-	-	-	-
Morelos	-	-	-	-	-	-	-	-
Nayarit	-	-	-	-	-	-	-	-
Nuevo León	-	-	1	-	-	-	-	1
Oaxaca	-	-	-	-	-	-	-	-
Puebla	-	-	-	1	-	-	-	-
Querétaro	-	-	-	-	-	-	-	-
Quintana Roo	-	-	-	-	-	-	-	-
San Luis Potosí	-	-	-	-	-	-	-	-
Sinaloa	-	-	-	-	-	-	-	-
Sonora	-	-	-	-	-	-	-	-
Tabasco	-	-	-	-	-	-	-	-
Tamaulipas	-	-	-	1	-	3	2	-
Tlaxcala	-	-	-	-	-	-	-	-
Veracruz	-	-	1	7	-	-	-	-
Yucatán	-	-	-	-	-	-	-	-
Zacatecas	-	-	-	-	-	-	-	-
TOTAL	3	6	3	15	-	4	5	6

FUENTE: SINAVE/DGE/Salud 2018. Información preliminar, incluye casos probables.

CUADRO 3.4 Casos por entidad federativa de Enfermedades Prevenibles por Vacunación hasta la semana epidemiológica 19; Rubéola hasta la semana 20 del 2018

ENTIDAD FEDERATIVA	Varicela CIE-10ª REV. B01				§Rubéola CIE-10ª REV. B06			
	2018			2017	2018			2017
	Sem.	Acum.		Acum.	Sem.	Acum.		Acum.
		M	F			M	F	
Aguascalientes	35	540	487	1 590	-	-	-	-
Baja California	164	1 399	1 219	2 191	-	-	-	-
Baja California Sur	45	407	390	870	-	-	-	-
Campeche	69	574	558	737	-	-	-	-
Coahuila	124	864	830	1 786	-	-	-	-
Colima	30	268	210	404	-	-	-	-
Chiapas	51	510	417	703	-	-	-	-
Chihuahua	125	1 151	1 128	2 924	-	-	-	-
Ciudad de México	156	1 772	1 673	5 793	-	-	-	-
Durango	43	407	402	980	-	-	-	-
Guanajuato	88	1 220	1 184	4 108	-	-	-	-
Guerrero	76	790	755	3 246	-	-	-	-
Hidalgo	78	643	660	2 084	-	-	-	-
Jalisco	236	2 587	2 353	7 206	-	-	-	-
México	193	2 250	2 194	7 316	-	-	-	-
Michoacán	51	466	456	1 519	-	-	-	-
Morelos	19	364	385	1 095	-	-	-	-
Nayarit	54	399	400	1 096	-	-	-	-
Nuevo León	292	2 215	2 009	5 209	-	-	-	-
Oaxaca	31	596	600	2 419	-	-	-	-
Puebla	50	708	677	3 028	-	-	-	-
Querétaro	74	610	573	1 943	-	-	-	-
Quintana Roo	109	937	782	2 105	-	-	-	-
San Luis Potosí	78	934	983	2 435	-	-	-	-
Sinaloa	127	1 253	1 184	2 001	-	-	-	-
Sonora	47	692	671	1 654	-	-	-	-
Tabasco	49	703	534	1 536	-	-	-	-
Tamaulipas	192	2 063	1 960	3 027	-	-	-	-
Tlaxcala	16	257	215	762	-	-	-	-
Veracruz	240	2 837	2 626	5 985	-	-	-	-
Yucatán	57	1 204	1 033	1 634	-	-	-	-
Zacatecas	41	345	383	1 498	-	-	-	-
TOTAL	3 040	31 965	29 931	80 884	-	-	-	-

FUENTE: SINAVE/DGE/Salud 2018. Información preliminar, incluye casos probables.

§FUENTE: SINAVE/DGE/Salud 2018. Información preliminar de casos confirmados.

**CUADRO 3.5 Casos por entidad federativa de Enfermedades Prevenibles
por Vacunación hasta la semana epidemiológica 19 del 2018**

ENTIDAD FEDERATIVA	Hepatitis Vírica A CIE-10ª REV. B15				Hepatitis Vírica B CIE-10ª REV. B16			
	2018			2017	2018			2017
	Sem.	Acum.		Acum.	Sem.	Acum.		Acum.
		M	F			M	F	
Aguascalientes	-	-	-	1	-	-	-	-
Baja California	2	11	6	19	3	11	7	13
Baja California Sur	1	15	13	42	-	2	-	-
Campeche	-	1	2	1	-	1	-	-
Coahuila	1	10	9	31	-	5	2	3
Colima	-	15	11	10	-	-	-	1
Chiapas	5	44	27	163	1	10	4	3
Chihuahua	-	20	12	39	-	2	-	5
Ciudad de México	8	77	63	175	-	12	1	24
Durango	2	37	38	112	-	-	-	3
Guanajuato	8	80	80	139	-	12	-	9
Guerrero	4	60	54	49	1	3	1	2
Hidalgo	10	42	47	208	-	4	1	5
Jalisco	3	60	42	135	1	22	10	18
México	13	43	45	83	-	13	7	16
Michoacán	1	33	29	50	-	3	1	1
Morelos	7	81	67	72	-	5	-	3
Nayarit	6	41	34	38	1	4	-	1
Nuevo León	2	14	12	22	-	6	2	8
Oaxaca	3	79	72	119	-	6	4	7
Puebla	3	18	15	33	1	3	-	14
Querétaro	-	20	14	150	-	1	-	1
Quintana Roo	3	5	19	20	3	4	7	4
San Luis Potosí	6	19	11	23	-	1	-	-
Sinaloa	3	58	48	215	2	5	5	12
Sonora	4	36	25	156	-	-	3	5
Tabasco	2	17	14	30	-	12	-	5
Tamaulipas	1	7	7	93	-	6	1	12
Tlaxcala	-	1	2	3	-	-	2	-
Veracruz	-	65	69	90	2	17	2	17
Yucatán	-	42	43	60	-	10	8	11
Zacatecas	2	23	14	49	-	-	-	-
TOTAL	100	1 074	944	2 430	15	180	68	203

FUENTE: SINAVE/DGE/Salud 2018. Información preliminar, incluye casos probables.

CUADRO 3.6 Casos por entidad federativa de Enfermedades Prevenibles por Vacunación hasta la semana epidemiológica 19; Influenza hasta la 20 del 2018

ENTIDAD FEDERATIVA	Parotiditis Infecciosa CIE-10 ^a REV. B26				§Influenza CIE-10 ^a REV. J09-J11			
	2018			2017	2018			2017
	Sem.	Acum.		Acum.	Sem.	Acum.		Acum.
		M	F			M	F	
Aguascalientes	1	7	4	3	-	35	42	227
Baja California	7	75	82	97	-	15	14	26
Baja California Sur	-	20	7	23	-	34	36	87
Campeche	2	30	14	23	-	4	6	18
Coahuila	2	41	27	69	1	35	54	327
Colima	1	3	9	12	-	25	28	74
Chiapas	6	29	49	18	1	7	9	48
Chihuahua	54	242	246	158	-	34	35	122
Ciudad de México	7	97	98	78	2	297	276	841
Durango	2	3	7	7	-	38	21	140
Guanajuato	3	42	39	32	-	47	62	149
Guerrero	-	15	8	43	1	42	38	70
Hidalgo	-	11	3	9	1	36	37	216
Jalisco	10	161	127	120	1	34	63	127
México	11	64	74	99	-	105	133	484
Michoacán	1	21	24	36	2	29	30	228
Morelos	3	25	9	24	-	29	31	118
Nayarit	2	4	3	15	-	10	24	129
Nuevo León	21	253	191	94	2	10	7	525
Oaxaca	1	17	14	23	1	17	7	133
Puebla	3	23	28	42	2	42	57	193
Querétaro	2	24	17	22	2	97	122	425
Quintana Roo	9	163	93	31	8	12	13	61
San Luis Potosí	1	24	32	36	1	33	33	301
Sinaloa	12	52	50	65	-	25	38	58
Sonora	11	117	140	78	-	24	36	70
Tabasco	4	24	21	28	1	7	6	27
Tamaulipas	11	344	303	76	1	13	9	44
Tlaxcala	-	1	4	13	-	51	48	321
Veracruz	20	102	88	114	3	60	63	190
Yucatán	4	17	16	21	-	7	10	13
Zacatecas	2	21	24	42	-	34	42	201
TOTAL	213	2 072	1 851	1 551	30	1 288	1 430	5 993

FUENTE: SINAVE/DGE/Salud 2018. Información preliminar, incluye casos probables.

§FUENTE: SINAVE/DGE/Salud 2018. Información preliminar de casos confirmados.

CUADRO 3.7 Casos por entidad federativa de Enfermedades Prevenibles por Vacunación hasta la semana 19; Síndrome de Rubéola Congénita hasta la semana 20 del 2018

ENTIDAD FEDERATIVA	§Síndrome de Rubéola Congénita CIE-10ª REV. P35.0				Infección por Virus de Papiloma Humano CIE-10ª REV. B97.7			
	2018			2017	2018			2017
	Sem.	Acum.		Acum.	Sem.	Acum.		Acum.
		M	F			M	F	
Aguascalientes	-	-	-	-	-	1	13	10
Baja California	-	-	-	-	4	24	146	163
Baja California Sur	-	-	-	-	1	6	13	148
Campeche	-	-	-	-	1	1	2	8
Coahuila	-	-	-	-	1	3	91	120
Colima	-	-	-	-	3	6	39	49
Chiapas	-	-	-	-	2	11	126	789
Chihuahua	-	-	-	-	4	31	44	159
Ciudad de México	-	-	-	-	88	27	1 684	2 748
Durango	-	-	-	-	1	3	20	64
Guanajuato	-	-	-	-	11	4	256	626
Guerrero	-	-	-	-	-	1	50	245
Hidalgo	-	-	-	-	4	1	131	388
Jalisco	-	-	-	-	9	109	303	800
México	-	-	-	-	17	40	299	205
Michoacán	-	-	-	-	7	8	403	573
Morelos	-	-	-	-	3	3	3	-
Nayarit	-	-	-	-	-	1	22	162
Nuevo León	-	-	-	-	3	12	237	724
Oaxaca	-	-	-	-	-	2	52	278
Puebla	-	-	-	-	3	10	118	240
Querétaro	-	-	-	-	3	-	30	168
Quintana Roo	-	-	-	-	-	1	94	117
San Luis Potosí	-	-	-	-	2	16	87	228
Sinaloa	-	-	-	-	14	27	193	159
Sonora	-	-	-	-	6	13	130	311
Tabasco	-	-	-	-	1	3	25	157
Tamaulipas	-	-	-	-	9	16	153	231
Tlaxcala	-	-	-	-	2	31	46	149
Veracruz	-	-	-	-	6	17	112	252
Yucatán	-	-	-	-	4	2	61	82
Zacatecas	-	-	-	-	1	8	41	59
TOTAL	-	-	-	-	210	438	5 024	10 412

§FUENTE: SINAVE/DGE/Salud 2018. Información preliminar de casos confirmados.

FUENTE: SINAVE/DGE/Salud 2018. Información preliminar, incluye casos probables.

CUADRO 4. Casos por entidad federativa de Enfermedades Infecciosas y Parasitarias del Aparato Digestivo hasta la semana epidemiológica 19; Cólera hasta la 20 del 2018

ENTIDAD FEDERATIVA	§Cólera CIE-10ª REV. A00			Fiebre Tifoidea CIE-10ª REV. A01.0			Paratifoidea CIE-10ª REV. A01.1					
	2018		2017	2018		2017	2018		2017			
	Sem.	Acum.		Acum.	Sem.	Acum.		Acum.	Sem.	Acum.		Acum.
		M	F			M	F			M	F	
Aguascalientes	-	-	-	8	27	61	127	-	10	23	35	
Baja California	-	-	-	11	98	182	423	8	31	48	67	
Baja California Sur	-	-	-	2	8	15	43	5	12	18	45	
Campeche	-	-	-	8	22	73	95	-	1	9	22	
Coahuila	-	-	-	91	488	662	638	4	30	39	38	
Colima	-	-	-	-	2	3	13	-	3	9	14	
Chiapas	-	-	-	33	215	402	1 080	20	254	379	474	
Chihuahua	-	-	-	10	45	84	152	1	13	16	154	
Ciudad de México	-	-	-	2	11	18	83	1	3	12	14	
Durango	-	-	-	-	5	13	12	-	-	-	-	
Guanajuato	-	-	-	10	57	123	193	1	12	30	26	
Guerrero	-	-	-	14	89	220	532	4	42	134	160	
Hidalgo	-	-	-	1	5	7	8	1	-	1	3	
Jalisco	-	-	-	2	49	96	190	10	55	119	239	
México	-	-	-	1	39	41	56	23	18	21	16	
Michoacán	-	-	-	8	58	125	276	6	49	103	66	
Morelos	-	-	-	1	25	42	87	-	2	-	6	
Nayarit	-	-	-	-	11	24	60	4	7	22	57	
Nuevo León	-	-	-	6	197	308	495	4	17	23	102	
Oaxaca	-	-	-	5	32	41	201	-	8	19	44	
Puebla	-	-	-	3	28	30	69	1	24	42	157	
Querétaro	-	-	-	1	2	9	17	1	1	1	7	
Quintana Roo	-	-	-	2	2	8	-	1	18	15	42	
San Luis Potosí	-	-	-	15	41	126	169	-	10	12	25	
Sinaloa	-	-	-	152	930	2 015	3 496	27	283	416	577	
Sonora	-	-	-	3	9	34	65	-	2	5	15	
Tabasco	-	-	-	44	313	509	949	27	215	423	992	
Tamaulipas	-	-	-	171	1 034	2 004	4 281	27	118	220	291	
Tlaxcala	-	-	-	1	3	20	18	-	3	26	60	
Veracruz	-	-	-	61	439	945	1 314	32	179	447	412	
Yucatán	-	-	-	1	4	12	9	-	3	2	6	
Zacatecas	-	-	-	49	300	594	1 433	4	33	64	71	
TOTAL	-	-	-	716	4 588	8 846	16 584	212	1 456	2 698	4 237	

§FUENTE: SINAVE/DGE/Salud 2018. Información preliminar de casos confirmados.

FUENTE: SINAVE/DGE/Salud 2018. Información preliminar, incluye casos probables.

CUADRO 4.1 Casos por entidad federativa de Enfermedades Infecciosas y Parasitarias del Aparato Digestivo hasta la semana epidemiológica 19 del 2018

ENTIDAD FEDERATIVA	Otras Salmonelosis CIE-10ª REV. A02				Shigelosis CIE-10ª REV. A03				Infecciones Intestinales por Otros Organismos y las mal definidas CIE-10ª REV. A04, A08-A09 excepto A08.0			
	2018			2017	2018			2017	2018			2017
	Sem.	Acum.		Acum.	Sem.	Acum.		Acum.	Sem.	Acum.		Acum.
		M	F			M	F			M	F	
Aguascalientes	6	55	134	387	-	3	1	31	2 428	16 776	17 375	35 699
Baja California	19	98	210	433	2	2	5	20	3 280	21 013	25 251	69 281
Baja California Sur	-	19	35	69	-	-	3	11	1 133	9 668	10 907	18 917
Campeche	16	61	109	372	-	2	1	32	956	8 357	9 392	19 989
Coahuila	21	152	272	1 532	-	3	10	52	3 850	25 864	30 523	41 260
Colima	5	18	32	47	-	3	13	11	913	7 423	8 429	13 526
Chiapas	397	3 178	5 308	7 480	5	85	130	138	4 860	38 836	46 387	81 234
Chihuahua	70	381	732	1 324	2	1	2	24	4 988	27 796	35 167	68 081
Ciudad de México	10	98	144	185	2	9	7	12	7 845	66 206	75 908	168 886
Durango	-	1	9	3	15	10	6	17	1 825	12 109	14 250	26 324
Guanajuato	9	96	142	371	-	3	2	30	4 083	28 838	31 988	69 764
Guerrero	22	179	446	609	2	42	59	213	1 901	15 569	19 278	48 381
Hidalgo	2	24	33	86	-	-	4	3	1 709	12 426	14 340	39 931
Jalisco	43	263	482	1 050	1	21	27	53	6 734	56 405	62 423	125 071
México	32	194	309	648	9	19	27	82	11 428	90 083	103 433	256 356
Michoacán	51	221	455	788	-	7	13	17	3 444	24 394	28 793	61 448
Morelos	-	16	45	100	-	2	3	3	2 146	15 779	18 403	43 257
Nayarit	54	309	552	759	-	7	13	23	1 529	11 704	13 209	26 850
Nuevo León	5	40	72	196	1	10	14	19	6 284	42 847	48 154	93 923
Oaxaca	16	115	255	738	2	24	32	161	2 890	20 844	24 195	65 211
Puebla	114	634	1 121	2 490	-	7	8	45	5 615	36 238	41 977	113 174
Querétaro	4	25	56	90	-	1	3	-	1 943	13 057	14 861	34 707
Quintana Roo	43	385	694	918	1	3	4	2	2 491	20 089	21 460	38 404
San Luis Potosí	31	174	281	324	-	18	20	40	2 786	19 665	22 365	55 235
Sinaloa	30	235	534	1 107	-	21	42	23	2 784	24 215	27 587	61 225
Sonora	7	60	140	264	1	10	9	18	4 155	20 254	24 641	50 859
Tabasco	150	1 129	2 099	3 415	1	18	23	98	2 477	25 594	28 207	50 922
Tamaulipas	53	283	607	1 241	4	49	47	212	5 844	45 577	52 731	118 635
Tlaxcala	6	105	215	215	-	1	3	3	1 562	12 420	14 296	35 411
Veracruz	253	1 677	3 476	4 564	20	44	68	131	6 442	51 674	61 910	105 733
Yucatán	23	124	218	408	2	7	12	47	3 534	32 963	35 350	59 752
Zacatecas	12	107	182	491	2	16	20	177	2 527	19 105	21 072	43 018
TOTAL	1 504	10 456	19 399	32 704	72	448	631	1 748	116 386	873 788	1 004 262	2 140 464

FUENTE: SINAVE/DGE/Salud 2018. Información preliminar, incluye casos probables.

CUADRO 4.2 Casos por entidad federativa de Enfermedades Infecciosas y Parasitarias del Aparato Digestivo hasta la semana epidemiológica 19 del 2018

ENTIDAD FEDERATIVA	Intoxicación Alimentaria Bacteriana CIE-10ª REV. A05				Amebiasis Intestinal CIE-10ª REV. A06.0-A06.3, A06.9				Absceso Hepático Amebiano CIE-10ª REV. A06.4			
	2018			2017	2018			2017	2018			2017
	Sem.	Acum.		Acum.	Sem.	Acum.		Acum.	Sem.	Acum.		Acum.
		M	F			M	F			M	F	
Aguascalientes	5	20	8	10	59	393	488	1 100	-	1	-	-
Baja California	46	305	364	741	24	185	246	474	-	3	-	5
Baja California Sur	4	39	43	200	18	165	202	600	-	4	-	4
Campeche	-	10	12	19	60	522	560	1 262	-	4	-	-
Coahuila	283	883	891	586	40	452	542	665	-	-	-	1
Colima	-	4	5	9	33	399	431	652	-	3	3	4
Chiapas	9	96	83	225	460	3 783	4 829	8 657	2	1	7	16
Chihuahua	160	1 141	1 225	2 577	44	352	416	962	1	4	3	4
Ciudad de México	21	250	239	335	109	860	985	2 705	-	4	-	15
Durango	-	6	9	22	40	248	287	561	-	-	-	2
Guanajuato	7	48	77	123	82	395	507	1 204	-	2	2	3
Guerrero	14	100	163	351	204	1 706	2 245	4 108	-	4	3	10
Hidalgo	4	5	21	58	175	1 385	1 806	3 762	-	3	1	7
Jalisco	112	1 003	1 037	2 566	126	1 116	1 285	2 853	-	17	5	24
México	19	195	242	488	214	1 987	2 347	6 063	-	2	3	2
Michoacán	1	24	21	31	54	426	553	1 335	1	5	3	14
Morelos	8	24	38	138	88	596	666	1 637	-	-	1	1
Nayarit	-	7	2	40	128	1 953	2 219	2 190	-	3	1	-
Nuevo León	36	413	492	927	49	325	328	1 086	2	4	1	5
Oaxaca	7	55	81	140	270	2 150	2 785	6 936	-	1	-	7
Puebla	3	56	53	338	292	2 214	2 682	6 905	-	2	2	7
Querétaro	1	22	21	84	17	136	197	454	-	-	-	3
Quintana Roo	-	2	2	5	74	713	728	1 894	-	1	1	4
San Luis Potosí	18	151	210	1 213	81	628	809	1 901	1	3	3	5
Sinaloa	58	254	314	353	138	1 347	1 597	4 382	-	19	1	31
Sonora	13	59	52	183	39	262	401	851	-	27	23	8
Tabasco	4	83	87	249	164	1 864	1 995	4 212	-	7	3	36
Tamaulipas	32	210	241	694	240	1 492	1 803	2 815	-	2	1	2
Tlaxcala	2	50	56	10	32	290	409	1 135	-	-	-	-
Veracruz	6	75	157	613	351	2 860	3 531	6 235	-	5	6	7
Yucatán	-	2	9	9	113	960	1 305	3 451	-	1	-	2
Zacatecas	33	230	230	328	100	672	733	1 771	-	3	-	2
TOTAL	906	5 822	6 485	13 665	3 918	32 836	39 917	84 818	7	135	73	231

FUENTE: SINAVE/DGE/Salud 2018. Información preliminar, incluye casos probables.

CUADRO 4.3 Casos por entidad federativa de Enfermedades Infecciosas y Parasitarias del Aparato Digestivo hasta la semana epidemiológica 19 del 2018

ENTIDAD FEDERATIVA	Otras Infecciones Intestinales debidas a Protozoarios CIE-10ª REV. A07.0, A07.2, A07.9				Giardiasis CIE-10ª REV. A07.1				Otras HelminCIAS CIE-10ª REV. B65-B67, B70-B76, B78, B79, B81-B83 excepto B73 y B75			
	2018			2017	2018			2017	2018			2017
	Sem.	Acum.		Acum.	Sem.	Acum.		Acum.	Sem.	Acum.		Acum.
		M	F			M	F			M	F	
Aguascalientes	24	133	115	110	1	9	11	32	21	183	229	462
Baja California	4	45	56	125	1	13	7	31	39	354	437	787
Baja California Sur	3	14	16	73	1	13	18	62	27	183	238	622
Campeche	3	81	74	347	-	25	16	64	19	183	169	405
Coahuila	5	67	98	205	-	1	9	11	21	125	172	365
Colima	8	62	93	216	2	38	53	80	42	309	382	814
Chiapas	244	1 840	2 335	3 996	13	133	162	269	51	351	490	1 916
Chihuahua	13	69	81	323	2	22	29	78	33	241	294	867
Ciudad de México	30	521	572	1 602	9	51	59	217	113	1 109	1 332	2 879
Durango	11	71	93	75	1	11	4	20	6	65	47	90
Guanajuato	37	220	276	388	-	12	23	43	22	140	190	484
Guerrero	48	475	624	800	11	68	82	216	117	1 228	1 685	3 178
Hidalgo	19	152	181	592	3	23	24	77	58	440	558	1 326
Jalisco	24	233	313	722	4	51	62	131	126	1 122	1 387	3 047
México	55	435	559	725	12	157	190	386	244	2 101	2 530	5 221
Michoacán	12	155	229	552	1	16	18	53	71	502	613	594
Morelos	7	59	66	339	4	12	22	60	73	473	648	1 320
Nayarit	31	269	373	837	3	31	32	121	48	421	616	943
Nuevo León	9	181	175	240	5	22	25	179	46	217	256	464
Oaxaca	87	510	686	1 677	14	115	133	271	78	717	937	1 923
Puebla	92	549	674	1 573	4	39	63	117	98	836	992	2 394
Querétaro	7	61	70	149	-	10	18	20	32	163	168	572
Quintana Roo	32	305	298	518	1	19	52	104	59	628	771	1 919
San Luis Potosí	60	483	596	866	4	59	103	200	36	287	365	790
Sinaloa	132	1 024	1 064	2 047	19	406	496	826	253	2 490	3 448	5 351
Sonora	9	145	189	246	9	84	92	186	61	430	517	1 164
Tabasco	64	1 115	1 311	3 554	8	80	81	222	141	1 453	1 678	3 496
Tamaulipas	52	729	770	1 755	6	73	123	370	152	901	1 323	2 345
Tlaxcala	13	81	127	129	5	17	28	13	17	156	217	456
Veracruz	106	1 140	1 409	3 365	4	144	137	311	238	2 511	3 116	5 837
Yucatán	47	309	389	811	21	79	131	250	100	919	1 127	2 076
Zacatecas	21	127	165	585	1	30	24	88	14	95	121	181
TOTAL	1 309	11 660	14 077	29 542	169	1 863	2 327	5 108	2 456	21 333	27 053	54 288

FUENTE: SINAVE/DGE/Salud 2018. Información preliminar, incluye casos probables.

CUADRO 4.4 Casos por entidad federativa de Enfermedades Infecciosas y Parasitarias del Aparato Digestivo hasta la semana epidemiológica 19 del 2018

ENTIDAD FEDERATIVA	Ascariasis CIE-10ª REV. B77				Enterobiasis CIE-10ª REV. B80				Enfermedades Infecciosas Intestinales CIE-10ª REV. A01-A03, A04, A05, A06.0-A06.3, A06.9, A07.0-A07.2, A07.9, A08-A09			
	2018			2017	2018			2017	2018			2017
	Sem.	Acum.		Acum.	Sem.	Acum.		Acum.	Sem.	Acum.		Acum.
		M	F			M	F			M	F	
Aguascalientes	1	7	11	25	3	90	81	338	2 531	17 428	18 216	37 556
Baja California	2	4	3	7	-	-	6	15	3 395	21 813	26 388	71 660
Baja California Sur	-	16	9	26	1	4	16	35	1 166	9 938	11 257	20 020
Campeche	4	55	56	134	2	5	17	25	1 044	9 082	10 246	22 203
Coahuila	4	16	14	26	1	11	15	20	4 299	27 960	33 070	45 017
Colima	7	108	123	206	4	45	46	72	961	7 953	9 070	14 569
Chiapas	72	791	933	1 898	9	94	102	205	6 042	48 463	60 052	103 632
Chihuahua	-	35	42	40	1	5	12	40	5 290	29 820	37 752	73 675
Ciudad de México	9	22	39	54	6	35	46	74	8 032	68 015	77 951	174 079
Durango	2	14	22	54	-	4	3	9	1 892	12 461	14 671	27 034
Guanajuato	1	13	22	32	-	7	7	25	4 233	29 709	33 190	72 270
Guerrero	115	888	1 098	2 563	1	58	95	197	2 220	18 271	23 251	55 382
Hidalgo	23	209	287	794	1	15	43	30	1 914	14 021	16 417	44 530
Jalisco	3	77	90	314	3	82	110	229	7 056	59 196	65 845	132 880
México	6	74	82	278	21	55	65	124	11 793	93 144	107 178	264 833
Michoacán	3	43	56	171	7	40	54	61	3 577	25 350	30 310	64 566
Morelos	-	9	12	96	-	-	3	6	2 254	16 516	19 285	45 638
Nayarit	16	149	165	458	19	103	109	271	1 749	14 299	16 447	30 937
Nuevo León	3	19	30	47	5	34	55	226	6 406	44 078	49 619	97 200
Oaxaca	38	282	334	955	15	48	80	255	3 291	23 854	28 227	75 380
Puebla	46	401	472	1 064	8	53	68	180	6 124	39 800	46 657	124 903
Querétaro	-	7	8	18	-	2	3	3	1 974	13 315	15 236	35 530
Quintana Roo	40	316	347	736	3	125	136	66	2 650	21 545	23 270	41 928
San Luis Potosí	21	139	113	316	2	17	48	124	2 995	21 229	24 522	59 987
Sinaloa	13	108	146	439	15	119	163	312	3 340	28 716	34 065	74 054
Sonora	-	14	26	36	2	23	29	71	4 236	20 890	25 565	52 692
Tabasco	47	444	483	1 526	1	82	82	208	2 939	30 413	34 737	64 615
Tamaulipas	40	208	254	671	14	78	107	208	6 431	49 575	58 555	130 335
Tlaxcala	-	8	19	11	3	11	8	43	1 621	12 970	15 180	36 994
Veracruz	165	1 455	1 730	3 604	19	172	249	602	7 278	58 243	72 093	122 703
Yucatán	135	979	1 302	2 320	3	18	32	200	3 741	34 451	37 429	64 756
Zacatecas	1	13	18	52	-	7	4	26	2 749	20 620	23 084	47 966
TOTAL	817	6 923	8 346	18 971	169	1 442	1 894	4 300	125 223	943 138	1 098 835	2 329 524

FUENTE: SINAVE/DGE/Salud 2018. Información preliminar, incluye casos probables.

CUADRO 5. Casos por entidad federativa de Enfermedades Infecciosas del aparato Respiratorio hasta la semana epidemiológica 19 del 2018

ENTIDAD FEDERATIVA	Tuberculosis Respiratoria CIE-10ª REV. A15-A16				Otitis Media Aguda CIE-10ª REV. H65.0-H65.1				Faringitis y Amigdalitis Estreptocócicas CIE-10ª REV. J02.0, J03.0			
	2018			2017	2018			2017	2018			2017
	Sem.	Acum.		Acum.	Sem.	Acum.		Acum.	Sem.	Acum.		Acum.
		M	F			M	F			M	F	
Aguascalientes	-	4	1	13	189	2 001	2 388	4 736	3	225	293	125
Baja California	32	434	198	643	338	3 579	4 562	6 465	69	864	996	1 403
Baja California Sur	-	34	20	60	245	2 616	3 056	4 371	11	95	96	126
Campeche	3	35	12	48	132	1 088	1 377	2 523	2	36	42	64
Coahuila	9	103	66	190	324	3 768	4 608	5 460	957	6 805	7 496	6 886
Colima	4	30	7	53	161	1 554	2 099	2 602	131	1 097	1 361	1 107
Chiapas	23	225	156	439	554	3 988	4 979	10 099	56	855	1 044	2 293
Chihuahua	11	116	82	212	467	4 976	6 257	11 782	113	4 866	5 487	15 719
Ciudad de México	9	94	69	204	877	8 949	11 050	15 713	108	1 787	1 906	117
Durango	3	31	26	59	214	2 111	2 917	5 515	-	2	4	1
Guanajuato	4	48	24	86	575	6 088	8 406	13 938	15	123	140	178
Guerrero	13	211	141	407	294	2 294	3 440	6 461	652	3 726	5 216	9 473
Hidalgo	1	30	19	44	359	2 884	4 574	8 217	-	-	5	1
Jalisco	18	193	104	301	789	7 871	9 610	17 753	107	1 472	1 517	3 589
México	10	92	74	196	979	8 220	11 483	17 809	160	1 829	2 175	2 605
Michoacán	6	64	45	97	324	3 082	4 319	8 659	31	298	374	1 438
Morelos	4	24	18	55	253	2 045	2 625	4 347	10	150	199	897
Nayarit	11	46	50	88	176	2 553	3 003	4 930	-	-	-	-
Nuevo León	40	285	161	452	1 035	10 075	12 434	24 496	11	153	150	1 271
Oaxaca	16	83	59	215	361	3 242	4 163	11 358	257	2 371	3 192	6 381
Puebla	5	83	49	141	414	4 038	5 668	12 128	65	593	786	3 228
Querétaro	2	28	18	31	171	1 441	1 818	3 400	4	9	18	102
Quintana Roo	6	76	48	163	381	3 894	4 525	5 534	-	4	3	98
San Luis Potosí	8	53	33	95	625	5 439	7 008	12 849	14	102	75	45
Sinaloa	15	211	109	311	542	5 871	6 804	12 773	6	164	186	133
Sonora	16	237	100	352	236	2 846	3 431	7 073	197	3 113	3 504	5 912
Tabasco	21	156	88	257	407	3 100	3 889	7 976	193	815	993	1 607
Tamaulipas	17	186	134	366	1 105	11 782	14 009	27 332	745	5 918	7 137	19 001
Tlaxcala	2	7	6	9	175	1 766	2 456	3 827	3	161	167	432
Veracruz	37	454	266	757	827	6 925	9 435	15 197	285	2 159	2 579	2 885
Yucatán	5	60	37	69	101	1 074	1 182	2 807	-	-	3	7
Zacatecas	1	16	8	23	526	5 203	6 858	12 307	102	3 382	3 977	4 665
TOTAL	352	3 749	2 228	6 436	14 156	136 363	174 433	310 437	4 307	43 174	51 121	91 789

FUENTE: SINAVE/DGE/Salud 2018. Información preliminar, incluye casos probables.

CUADRO 5.1 Casos por entidad federativa de Enfermedades Infecciosas del Aparato Respiratorio hasta la semana epidemiológica 19 del 2018

ENTIDAD FEDERATIVA	Infecciones Respiratorias Agudas CIE-10ª REV. J00-J06, J20, J21 excepto J02, J03.0				Neumonías y Bronconeumonías CIE-10ª REV. J12-J18 excepto J18.2, J13 y J14			
	2018			2017	2018			2017
	Sem.	Acum.		Acum.	Sem.	Acum.		Acum.
		M	F			M	F	
Aguascalientes	5 950	90 535	107 926	213 836	26	263	298	1 458
Baja California	9 203	105 853	130 225	295 734	74	1 013	1 014	2 042
Baja California Sur	3 793	45 878	54 716	110 350	8	119	100	385
Campeche	4 044	38 522	47 999	87 633	5	112	93	168
Coahuila	9 100	118 751	146 432	248 303	27	549	624	1 698
Colima	3 343	35 429	42 352	79 520	9	138	158	401
Chiapas	10 055	102 164	128 050	223 013	41	283	324	779
Chihuahua	9 874	159 134	207 416	374 088	72	1 383	1 565	3 233
Ciudad de México	28 101	342 226	458 186	824 475	180	2 716	2 653	6 118
Durango	6 668	88 087	111 982	205 122	11	244	231	473
Guanajuato	17 702	218 820	273 162	500 735	70	1 092	1 031	2 110
Guerrero	8 237	90 043	123 558	240 840	24	334	423	964
Hidalgo	11 775	125 293	172 037	321 766	21	523	487	1 267
Jalisco	19 561	258 144	315 645	631 463	342	4 448	4 682	8 862
México	43 960	504 880	668 225	1 289 586	122	1 786	1 908	4 493
Michoacán	10 849	120 127	158 037	345 004	25	370	474	1 095
Morelos	6 489	73 163	93 799	175 852	20	143	142	463
Nayarit	4 592	52 473	63 887	134 649	14	194	187	676
Nuevo León	23 561	255 147	315 640	572 488	48	845	917	2 356
Oaxaca	9 175	90 995	115 781	285 943	17	337	300	1 313
Puebla	19 437	221 779	287 492	611 169	49	739	827	2 374
Querétaro	7 968	91 863	117 194	214 696	16	347	360	893
Quintana Roo	7 536	69 238	77 720	148 368	7	183	166	311
San Luis Potosí	10 261	122 239	152 862	293 486	56	917	957	1 994
Sinaloa	12 661	153 724	195 809	367 117	60	766	715	1 603
Sonora	9 154	117 240	146 280	277 524	122	1 980	1 867	3 963
Tabasco	8 436	72 834	91 908	200 662	10	131	124	762
Tamaulipas	17 574	193 603	235 851	439 307	94	1 111	1 159	2 094
Tlaxcala	6 179	72 958	94 062	194 081	15	222	223	712
Veracruz	23 625	230 401	305 579	514 281	82	800	858	1 569
Yucatán	11 684	102 721	122 515	207 466	28	278	345	719
Zacatecas	9 792	116 240	144 198	276 871	21	561	562	1 628
TOTAL	390 339	4 480 504	5 706 525	10 905 428	1 716	24 927	25 774	58 976

FUENTE: SINAVE/DGE/Salud 2018. Información preliminar, incluye casos probables.

CUADRO 6. Casos por entidad federativa de Enfermedades de Transmisión Sexual hasta la semana epidemiológica 19 del 2018

ENTIDAD FEDERATIVA	Sífilis Congénita CIE-10ª REV. A50				Sífilis Adquirida CIE-10ª REV. A51-A53				Infección Gonocócica del tracto Genitourinario CIE-10ª REV. A54.0-A54.2			
	2018			2017	2018			2017	2018			2017
	Sem.	Acum.		Acum.	Sem.	Acum.		Acum.	Sem.	Acum.		Acum.
		M	F			M	F			M	F	
Aguascalientes	-	1	-	3	-	15	23	18	-	5	1	1
Baja California	-	14	11	14	7	65	85	160	10	75	30	211
Baja California Sur	1	2	3	1	1	13	15	21	-	15	5	12
Campeche	-	-	-	-	4	9	11	25	1	3	1	7
Coahuila	-	2	1	1	3	34	17	23	4	22	14	29
Colima	-	4	4	-	1	39	35	22	5	30	51	16
Chiapas	-	2	2	1	4	31	19	39	5	32	70	93
Chihuahua	-	-	-	-	3	9	16	72	4	49	20	60
Ciudad de México	-	1	1	-	8	191	26	180	1	22	-	52
Durango	-	1	1	3	1	23	21	19	-	2	-	-
Guanajuato	-	1	-	1	-	13	21	19	2	5	-	8
Guerrero	-	-	-	1	2	7	9	19	-	5	29	51
Hidalgo	-	-	-	-	1	7	3	11	2	10	8	5
Jalisco	-	2	2	-	13	102	70	85	7	61	27	101
México	-	-	-	-	1	21	4	24	2	35	82	67
Michoacán	-	-	-	2	-	7	4	17	6	15	24	166
Morelos	-	-	-	-	-	7	4	4	-	4	11	7
Nayarit	-	-	-	-	1	14	12	32	3	34	16	80
Nuevo León	-	3	4	2	5	48	43	136	5	41	25	76
Oaxaca	-	-	-	-	1	29	5	69	3	9	6	45
Puebla	-	1	-	1	3	33	9	50	4	12	48	102
Querétaro	1	-	1	3	1	11	4	23	-	-	-	2
Quintana Roo	1	4	-	-	4	31	18	30	1	8	14	5
San Luis Potosí	-	-	-	-	1	18	13	68	1	16	3	24
Sinaloa	1	8	7	2	7	42	51	59	5	51	15	72
Sonora	2	3	5	7	5	71	75	106	3	25	18	43
Tabasco	-	-	-	-	3	47	14	40	4	19	47	47
Tamaulipas	-	1	1	-	7	66	69	72	5	82	44	299
Tlaxcala	-	-	-	-	-	15	3	25	-	3	6	40
Veracruz	-	4	1	3	1	42	27	62	4	58	30	46
Yucatán	-	-	-	3	4	87	36	45	1	3	-	-
Zacatecas	1	1	1	2	4	10	7	26	1	34	22	114
TOTAL	7	55	45	50	96	1 157	769	1 601	89	785	667	1 881

FUENTE: SINAVE/DGE/Salud 2018. Información preliminar, incluye casos probables.

CUADRO 6.1 Casos por entidad federativa de Enfermedades de Transmisión Sexual hasta la semana epidemiológica 19 del 2018

ENTIDAD FEDERATIVA	Linfogranuloma Venéreo por Clamidias CIE-10ª REV. A55				Chancro Blando CIE-10ª REV. A57				Tricomoniasis Urogenital CIE-10ª REV. A59.0			
	2018			2017	2018			2017	2018			2017
	Sem.	Acum.		Acum.	Sem.	Acum.		Acum.	Sem.	Acum.		Acum.
		M	F			M	F			M	F	
Aguascalientes	1	1	-	-	-	-	-	-	2	1	37	55
Baja California	-	1	-	13	-	4	1	4	9	12	193	203
Baja California Sur	-	1	2	-	-	4	4	6	-	6	35	54
Campeche	-	-	-	-	-	-	2	3	1	1	74	81
Coahuila	-	3	-	-	-	-	1	2	12	7	239	210
Colima	-	-	1	1	-	5	1	2	9	5	87	149
Chiapas	-	-	-	58	1	5	4	6	67	18	1 157	1 178
Chihuahua	-	1	1	-	-	5	2	6	14	18	271	413
Ciudad de México	-	1	3	-	-	8	1	3	6	8	79	194
Durango	-	-	-	-	-	-	-	-	14	1	254	276
Guanajuato	-	-	-	-	1	6	4	6	41	10	602	598
Guerrero	-	-	-	2	-	2	-	10	21	11	454	455
Hidalgo	-	2	2	7	1	2	-	2	18	9	396	419
Jalisco	-	1	1	3	-	9	-	5	7	20	259	355
México	-	2	1	2	1	8	5	11	47	33	881	1 207
Michoacán	-	-	-	1	-	1	3	2	37	44	904	906
Morelos	-	-	-	1	-	4	2	5	22	9	245	376
Nayarit	-	6	-	2	2	11	2	4	10	18	159	189
Nuevo León	-	5	-	6	1	11	8	19	35	28	521	622
Oaxaca	-	1	-	7	-	2	1	12	41	23	737	837
Puebla	-	3	2	4	-	2	1	9	78	62	1 653	2 076
Querétaro	-	-	-	-	-	1	1	-	-	4	10	17
Quintana Roo	-	1	2	-	-	5	-	4	12	5	199	368
San Luis Potosí	-	-	1	6	-	3	2	10	16	13	324	432
Sinaloa	-	3	1	1	-	5	4	15	20	24	279	473
Sonora	-	1	1	13	3	18	5	9	6	5	204	224
Tabasco	-	-	1	1	-	4	-	5	16	12	295	422
Tamaulipas	1	2	4	12	-	10	1	8	40	55	806	1 081
Tlaxcala	1	1	2	-	-	2	1	4	14	9	207	341
Veracruz	1	4	1	2	-	8	3	7	122	54	2 383	2 656
Yucatán	-	-	-	1	-	-	-	2	1	2	54	103
Zacatecas	-	2	1	6	-	-	1	6	26	22	352	510
TOTAL	4	42	27	149	10	145	60	187	764	549	14 350	17 480

FUENTE: SINAVE/DGE/Salud 2018. Información preliminar, incluye casos probables.

CUADRO 6.2 Casos por entidad federativa de Enfermedades de Transmisión Sexual hasta la semana epidemiológica 19; SIDA hasta la 20 del 2018

ENTIDAD FEDERATIVA	Herpes Genital CIE-10ª REV. A60.0				Vulvovaginitis CIE-10ª REV. N76			§Síndrome de Inmunodeficiencia Adquirida CIE-10ª REV. B20-B24			
	2018			2017	2018		2017	2018			2017
	Sem.	Acum.		Acum.	Sem.	Acum.	Acum.	Sem.	Acum.		Acum.
		M	F						M	F	
Aguascalientes	-	2	1	4	99	2 171	1 999	2	8	1	4
Baja California	6	68	64	145	251	5 352	5 026	-	77	21	69
Baja California Sur	1	15	5	22	107	1 748	1 304	-	12	1	3
Campeche	-	19	11	19	84	2 067	1 762	-	47	14	46
Coahuila	2	10	11	18	147	4 042	2 673	1	11	3	9
Colima	1	16	23	30	97	1 708	1 611	3	15	6	23
Chiapas	22	55	97	128	440	8 498	7 735	9	46	13	60
Chihuahua	8	60	55	116	332	6 472	5 751	4	60	8	57
Ciudad de México	11	61	38	62	666	16 568	14 112	142	135	8	-
Durango	-	1	-	-	106	2 882	3 117	1	7	-	15
Guanajuato	5	23	18	21	358	7 531	5 393	2	33	4	26
Guerrero	5	43	51	124	296	5 616	5 480	4	93	19	136
Hidalgo	3	17	19	27	636	10 910	11 158	1	25	6	33
Jalisco	6	75	64	156	305	6 473	6 742	-	30	7	46
México	4	45	32	113	1 566	30 206	26 659	5	141	21	107
Michoacán	1	28	22	52	437	8 376	7 462	4	88	6	96
Morelos	-	22	15	17	174	4 285	4 207	2	86	7	63
Nayarit	3	26	20	46	109	2 109	2 329	7	29	5	28
Nuevo León	12	79	51	101	309	6 188	6 220	2	27	3	39
Oaxaca	-	24	33	99	401	8 002	9 150	11	45	9	60
Puebla	3	38	27	103	750	14 946	15 950	5	66	12	61
Querétaro	2	14	12	27	161	3 333	3 592	-	-	-	7
Quintana Roo	5	9	15	9	270	4 582	4 471	8	68	11	44
San Luis Potosí	2	37	27	59	287	6 185	5 485	3	48	5	36
Sinaloa	3	38	54	113	248	6 394	6 433	3	17	6	44
Sonora	4	36	43	71	129	2 515	2 759	4	48	11	47
Tabasco	3	33	23	79	314	6 184	6 501	9	53	13	57
Tamaulipas	5	72	79	233	523	8 840	8 327	-	8	2	27
Tlaxcala	2	14	12	21	222	4 570	3 699	-	15	4	35
Veracruz	6	68	82	123	2 059	19 855	16 298	26	110	23	104
Yucatán	2	6	27	15	245	5 275	5 077	7	85	14	62
Zacatecas	2	26	31	47	282	5 449	5 171	-	4	-	5
TOTAL	129	1 080	1 062	2 200	12 410	229 332	213 653	265	1 537	263	1 449

FUENTE: SINAVE/DGE/Salud 2018. Información preliminar, incluye casos probables.

§FUENTE: SINAVE/DGE/Salud 2018. Información preliminar de casos confirmados.

~ El total no incluye extranjeros en tránsito por México.

CUADRO 6.3 Casos por entidad federativa de Enfermedades de Transmisión Sexual hasta la semana epidemiológica 19 del 2018

ENTIDAD FEDERATIVA	Candidiasis Urogenital CIE-10 ^a REV. B37.3-B37.4				Infección Asintomática por Virus de la Inmunodeficiencia Humana CIE-10 ^a REV. Z21			
	2018			2017	2018			2017
	Sem.	Acum.		Acum.	Sem.	Acum.		Acum.
		M	F			M	F	
Aguascalientes	19	50	291	428	-	8	3	30
Baja California	66	92	1 270	1 868	5	89	41	150
Baja California Sur	7	18	258	322	3	46	3	26
Campeche	40	56	562	611	5	60	10	74
Coahuila	20	65	480	602	2	24	12	65
Colima	23	18	281	359	2	40	10	33
Chiapas	172	147	3 808	3 708	3	145	44	143
Chihuahua	71	124	1 243	1 508	4	103	14	70
Ciudad de México	65	130	989	1 648	48	726	47	722
Durango	48	7	808	959	2	27	5	24
Guanajuato	126	81	2 046	2 031	4	72	21	112
Guerrero	121	119	2 123	2 641	2	50	23	66
Hidalgo	74	77	1 300	1 657	-	55	10	46
Jalisco	105	286	2 209	2 861	19	394	72	233
México	500	439	6 014	6 704	34	451	83	471
Michoacán	149	214	3 660	3 840	1	54	11	38
Morelos	55	124	1 166	1 423	4	55	13	77
Nayarit	62	71	828	1 055	3	24	13	15
Nuevo León	94	188	2 104	2 717	14	266	47	201
Oaxaca	129	113	2 281	2 727	-	102	29	196
Puebla	235	145	3 848	4 638	11	153	25	174
Querétaro	15	15	256	330	4	64	10	69
Quintana Roo	76	111	1 035	823	13	226	56	116
San Luis Potosí	93	74	1 916	1 759	-	22	13	56
Sinaloa	89	215	1 603	2 048	1	34	11	57
Sonora	16	40	444	623	2	59	11	34
Tabasco	63	93	1 473	1 981	14	75	39	92
Tamaulipas	341	325	5 422	6 809	5	92	32	135
Tlaxcala	51	67	846	1 048	3	29	2	9
Veracruz	428	314	7 972	7 893	28	514	135	569
Yucatán	41	21	503	469	7	185	14	138
Zacatecas	92	113	1 614	1 866	-	13	5	18
TOTAL	3 486	3 952	60 653	69 956	243	4 257	864	4 259

FUENTE: SINAVE/DGE/Salud 2018. Información preliminar, incluye casos probables.

CUADRO 7. Casos por entidad federativa de Enfermedades Transmitidas por Vector hasta la semana epidemiológica 20 del 2018

ENTIDAD FEDERATIVA	§Tifo Epidémico CIE-10ª REV. A75.0				§Tifo Murino CIE-10ª REV. A75.2			
	2018			2017	2018			2017
	Sem.	Acum.		Acum.	Sem.	Acum.		Acum.
		M	F			M	F	
Aguascalientes	-	-	-	-	-	-	-	-
Baja California	-	-	-	-	-	1	-	-
Baja California Sur	-	-	-	-	-	-	-	-
Campeche	-	-	-	-	-	-	-	-
Coahuila	-	-	-	-	-	-	-	-
Colima	-	-	-	-	-	-	-	-
Chiapas	-	-	-	-	-	-	-	-
Chihuahua	-	-	-	-	-	-	1	4
Ciudad de México	-	-	-	-	-	-	-	-
Durango	-	-	-	-	-	-	-	-
Guanajuato	-	-	-	-	2	2	2	-
Guerrero	-	-	-	-	1	1	1	-
Hidalgo	-	-	-	-	-	1	-	1
Jalisco	-	-	-	-	-	-	-	4
México	-	-	-	-	-	1	-	-
Michoacán	-	-	-	-	-	-	-	1
Morelos	-	-	-	-	-	-	1	7
Nayarit	-	-	-	-	-	-	-	-
Nuevo León	-	-	-	-	-	2	-	1
Oaxaca	-	-	-	-	-	-	-	1
Puebla	-	-	-	-	-	-	-	2
Querétaro	-	-	-	-	-	-	-	-
Quintana Roo	-	-	-	-	-	-	-	-
San Luis Potosí	-	-	-	-	-	-	-	2
Sinaloa	-	-	-	-	1	-	3	3
Sonora	-	-	-	-	-	-	-	6
Tabasco	-	-	-	-	-	-	-	-
Tamaulipas	-	-	-	-	-	1	1	2
Tlaxcala	-	-	-	-	-	-	-	-
Veracruz	-	-	-	-	-	2	-	1
Yucatán	-	-	-	-	-	1	-	1
Zacatecas	-	-	-	-	-	-	-	1
TOTAL	-	-	-	-	4	12	9	37

§FUENTE: SINAVE/DGE/Salud 2018. Información preliminar de casos confirmados.

CUADRO 7.1 Casos por entidad federativa de Enfermedades Transmitidas por Vector hasta la semana epidemiológica 20 del 2018

ENTIDAD FEDERATIVA	§Otras Rickettsiosis CIE-10ª REV. A79				§Fiebre Manchada CIE-10ª REV. A77.0			
	2018			2017	2018			2017
	Sem.	Acum.		Acum.	Sem.	Acum.		Acum.
		M	F			M	F	
Aguascalientes	-	-	-	-	-	-	-	-
Baja California	-	-	4	9	-	-	1	1
Baja California Sur	-	-	-	-	-	-	-	-
Campeche	-	-	-	-	-	2	-	-
Coahuila	-	-	-	-	-	-	1	-
Colima	-	-	-	-	-	-	-	-
Chiapas	-	-	-	-	-	1	1	-
Chihuahua	1	6	8	16	-	1	1	9
Ciudad de México	-	-	-	-	-	-	1	-
Durango	-	-	-	1	-	-	-	1
Guanajuato	-	-	-	-	-	-	-	-
Guerrero	-	-	-	-	-	-	-	-
Hidalgo	-	-	-	-	-	1	-	-
Jalisco	-	-	-	-	-	-	-	-
México	-	-	-	-	-	-	-	-
Michoacán	-	-	-	-	-	-	-	1
Morelos	-	-	-	-	-	1	5	2
Nayarit	-	-	-	-	1	-	1	-
Nuevo León	-	-	-	-	1	2	5	2
Oaxaca	-	-	-	-	-	-	-	-
Puebla	-	-	-	-	-	-	-	1
Querétaro	-	-	-	-	-	-	-	-
Quintana Roo	-	-	-	-	-	-	-	-
San Luis Potosí	-	1	-	-	-	-	-	-
Sinaloa	-	-	-	-	-	2	5	2
Sonora	-	4	8	28	-	5	5	5
Tabasco	-	-	-	-	-	-	1	-
Tamaulipas	-	-	-	-	2	4	11	4
Tlaxcala	-	-	-	-	-	-	-	-
Veracruz	-	-	-	-	-	4	3	2
Yucatán	-	1	-	-	1	-	1	-
Zacatecas	-	-	-	-	-	-	-	1
TOTAL	1	12	20	54	5	23	42	31

§FUENTE: SINAVE/DGE/Salud 2018. Información preliminar de casos confirmados.

CUADRO 7.2 Casos por entidad federativa de Enfermedades Transmitidas por Vector hasta la semana epidemiológica 20 del 2018

ENTIDAD FEDERATIVA	§Dengue no Grave CIE-10ª REV. A90			§Dengue con Signos de Alarma CIE-10ª REV. S/C			§Dengue Grave CIE-10ª REV. A91			
	2018		2017	2018			2018			
	Confirmados			Confirmados Acum.	Confirmados			Confirmados		
	Sem.	Acum.*			Sem.	Acum.		Sem.	Acum.	
	M	F		Sem.	M	F	Sem.	M	F	
Aguascalientes	-	-	-	1	-	-	-	-	-	-
Baja California	-	-	-	3	-	-	-	-	-	-
Baja California Sur	-	-	-	2	-	-	-	-	-	-
Campeche	-	-	-	-	-	-	-	-	-	-
Coahuila	-	-	-	4	-	-	-	-	-	-
Colima	-	-	-	14	-	2	1	-	-	-
Chiapas	4	28	23	95	29	165	176	-	22	17
Chihuahua	-	-	-	-	-	-	-	-	-	-
Ciudad de México	-	-	-	-	-	-	-	-	-	-
Durango	-	-	-	-	-	-	-	-	-	-
Guanajuato	-	-	2	-	-	-	-	-	-	-
Guerrero	-	4	4	59	-	2	1	-	1	4
Hidalgo	-	1	-	4	-	-	-	-	-	-
Jalisco	4	16	22	65	-	3	-	-	-	-
México	-	5	3	43	-	-	-	-	-	-
Michoacán	-	5	4	73	-	-	-	-	1	-
Morelos	-	-	-	20	-	-	1	-	-	-
Nayarit	-	-	-	28	-	1	-	-	-	-
Nuevo León	-	1	-	137	-	-	1	-	-	-
Oaxaca	-	1	-	7	-	-	-	-	-	-
Puebla	-	-	1	37	-	-	-	-	-	-
Querétaro	-	-	-	-	-	-	-	-	-	-
Quintana Roo	1	3	-	27	-	-	1	-	-	-
San Luis Potosí	3	2	1	21	-	-	-	-	-	-
Sinaloa	-	1	-	29	-	-	-	-	-	-
Sonora	-	-	-	23	-	-	-	-	-	-
Tabasco	-	-	-	24	-	-	-	-	-	-
Tamaulipas	4	7	2	67	-	-	-	-	1	-
Tlaxcala	-	-	-	-	-	-	-	-	-	-
Veracruz	11	14	16	102	-	2	5	1	2	-
Yucatán	-	-	-	28	-	-	-	-	-	-
Zacatecas	-	-	-	-	-	-	-	-	-	-
TOTAL	27	88	78	913	29	175	186	1	27	21

§FUENTE: SINAVE/DGE/Salud 2018. Información preliminar de casos confirmados.

* El estado de Michoacán reclasificó un caso de Dengue no Grave a Dengue Grave.

CUADRO 7.3 Casos por entidad federativa de Enfermedades Transmitidas por Vector hasta la semana epidemiológica 20 del 2018

ENTIDAD FEDERATIVA	§Enfermedad por Virus Chikungunya CIE-10ª REV. A92.0			§Fiebre del Oeste del Nilo CIE-10ª REV. A92.3			§Infección por Virus Zika CIE-10ª REV. U06.9			2017 Confirmados Acum.		
	2018		2017	2018		2018		2017 Confirmados Acum.				
	Sem.	Acum.		Acum.	Sem.	Acum.			Sem.		Acum.*	
		M	F			M	F				M	F
Aguascalientes	-	-	-	-	-	-	-	-	-	-		
Baja California	-	-	-	-	-	-	-	-	-	2		
Baja California Sur	-	-	2	-	-	-	1	2	2	-		
Campeche	-	-	-	-	-	-	-	-	-	-		
Coahuila	-	-	-	-	-	-	-	-	-	-		
Colima	-	-	-	-	-	-	-	-	-	-		
Chiapas	-	-	2	-	-	-	-	-	-	-		
Chihuahua	-	-	-	-	-	-	-	-	-	-		
Ciudad de México	-	-	-	-	-	-	-	-	-	-		
Durango	-	-	-	-	-	-	-	-	-	-		
Guanajuato	-	-	-	-	-	-	1	2	3	-		
Guerrero	-	1	-	2	-	-	-	2	-	10		
Hidalgo	-	1	-	-	-	-	-	3	5	3		
Jalisco	-	-	2	-	-	-	3	5	15	12		
México	-	-	-	-	-	-	-	-	-	-		
Michoacán	-	-	2	1	-	-	-	-	1	-		
Morelos	-	1	-	3	-	-	-	-	2	19		
Nayarit	-	-	-	-	-	-	-	-	5	77		
Nuevo León	-	-	-	-	-	-	-	1	-	6		
Oaxaca	-	-	-	-	-	-	-	-	-	2		
Puebla	-	-	-	-	-	-	-	-	-	11		
Querétaro	-	-	-	-	-	-	-	-	-	-		
Quintana Roo	-	-	-	-	-	-	-	-	-	3		
San Luis Potosí	-	-	-	-	-	-	-	-	2	11		
Sinaloa	-	-	-	2	-	-	-	1	4	7		
Sonora	-	-	-	-	-	-	-	-	-	-		
Tabasco	-	-	-	-	-	-	1	2	6	8		
Tamaulipas	-	-	-	1	-	-	-	-	-	6		
Tlaxcala	-	-	-	-	-	-	-	-	-	-		
Veracruz	-	-	1	-	-	-	-	-	1	11		
Yucatán	-	-	-	-	-	-	-	-	-	11		
Zacatecas	-	-	-	-	-	-	-	-	-	-		
TOTAL	-	3	3	15	-	-	-	6	18	46	199	

§FUENTE: SINAVE/DGE/Salud 2018. Información preliminar de casos confirmados.

* Se reasignó un caso confirmado al estado de Morelos, que inicialmente se había asignado al estado de San Luis Potosí.

CUADRO 7.4 Casos por entidad federativa de Enfermedades Transmitidas por Vector hasta la semana epidemiológica 19; Paludismo por *P. vivax* hasta la 20 del 2018

ENTIDAD FEDERATIVA	§Paludismo por <i>P. falciparum</i> CIE-10ª REV. B50			§Paludismo por <i>P. vivax</i> CIE-10ª REV. B51		
	2018		2017	2018*		2017
	Sem.	Acum.	Acum.	Sem.	Acum.	Acum.
Aguascalientes	-	-	-	-	-	-
Baja California	-	-	-	-	-	-
Baja California Sur	-	-	-	-	-	-
Campeche	-	-	-	-	2	7
Coahuila	-	-	-	-	-	-
Colima	-	-	-	-	-	-
Chiapas	-	-	-	16	185	109
Chihuahua	-	-	-	-	29	3
Ciudad de México	-	-	-	-	-	-
Durango	-	-	-	-	-	-
Guanajuato	-	-	-	-	-	-
Guerrero	-	-	-	-	-	-
Hidalgo	-	-	-	-	-	-
Jalisco	-	-	-	-	-	-
México	-	-	-	-	-	-
Michoacán	-	-	-	-	-	-
Morelos	-	-	-	-	-	-
Nayarit	-	-	-	-	-	-
Nuevo León	-	-	-	-	-	-
Oaxaca	-	-	-	-	-	-
Puebla	-	-	-	-	-	-
Querétaro	-	-	-	-	-	-
Quintana Roo	-	-	-	-	15	19
San Luis Potosí	-	-	-	-	-	5
Sinaloa	-	-	-	-	-	4
Sonora	-	-	-	-	-	-
Tabasco	-	-	-	-	11	9
Tamaulipas	-	-	-	-	-	-
Tlaxcala	-	-	-	-	-	-
Veracruz	-	-	-	-	-	-
Yucatán	-	-	-	-	-	-
Zacatecas	-	-	-	-	-	-
TOTAL	-	-	-	16	242	156

§FUENTE: SINAVE/DGE/Salud 2018. Información preliminar de casos confirmados.

* El estado de Quintana Roo eliminó dos casos duplicados.

CUADRO 8. Casos por entidad federativa de Zoonosis hasta la semana epidemiológica 19; Rabia hasta la semana 20 del 2018

ENTIDAD FEDERATIVA	Brucelosis CIE-10 ^a REV. A23				Leptospirosis CIE-10 ^a REV. A27				§Rabia& CIE-10 ^a REV. A82		
	2018			2017	2018			2017	2018		2017
	Sem.	Acum.		Acum.	Sem.	Acum.		Acum.	Sem.	Acum.	Acum.
		M	F			M	F				
Aguascalientes	-	2	-	2	-	-	-	-	-	-	-
Baja California	-	-	10	8	-	-	1	1	-	-	-
Baja California Sur	-	1	4	-	-	-	-	-	-	-	-
Campeche	-	-	4	2	-	-	-	-	-	-	-
Coahuila	2	25	59	46	-	1	-	-	-	-	-
Colima	-	-	-	2	-	-	-	-	-	-	-
Chiapas	1	6	24	5	1	13	2	3	-	-	-
Chihuahua	-	1	-	4	-	-	-	-	-	-	-
Ciudad de México	1	1	8	6	-	-	-	-	-	-	-
Durango	-	2	2	4	-	-	-	-	-	-	-
Guanajuato	3	14	16	23	-	-	-	1	-	-	-
Guerrero	-	1	4	3	1	4	2	2	-	-	-
Hidalgo	-	-	-	-	-	-	-	-	-	-	-
Jalisco	-	11	14	24	-	-	-	-	-	-	-
México	-	3	11	13	-	-	-	1	-	-	-
Michoacán	1	22	38	61	-	-	-	-	-	-	-
Morelos	-	2	3	2	3	4	15	-	-	-	-
Nayarit	1	1	6	4	-	-	-	-	-	-	-
Nuevo León	1	8	19	30	-	-	-	-	-	-	-
Oaxaca	-	-	3	9	-	1	-	-	-	-	-
Puebla	2	17	44	103	-	-	-	-	-	-	-
Querétaro	-	-	-	8	-	-	-	-	-	-	-
Quintana Roo	1	1	5	7	-	-	-	-	-	-	-
San Luis Potosí	-	10	10	21	-	-	-	-	-	-	-
Sinaloa	-	10	38	32	-	11	8	7	-	-	-
Sonora	1	-	6	5	-	-	-	-	-	-	-
Tabasco	-	3	2	-	-	3	4	1	-	-	-
Tamaulipas	3	15	32	50	-	-	1	1	-	-	-
Tlaxcala	3	13	14	23	-	-	-	-	-	-	-
Veracruz	1	2	8	18	1	11	8	18	-	-	-
Yucatán	-	5	5	-	-	-	-	-	-	-	-
Zacatecas	-	18	20	89	-	-	-	-	-	-	-
TOTAL	21	194	409	604	6	48	41	35	-	-	-

FUENTE: SINAVE/DGE/Salud 2018. Información preliminar, incluye casos probables.

§FUENTE: SINAVE/DGE/Salud 2018. Información preliminar de casos confirmados.

& Incluye sólo casos confirmados.

CUADRO 8.1 Casos por entidad federativa de Zoonosis hasta la semana epidemiológica 19 del 2018

ENTIDAD FEDERATIVA	Teniasis CIE-10ª REV. B68				Cisticercosis CIE-10ª REV. B69				Triquinosis CIE-10ª REV. B75			
	2018			2017	2018			2017	2018			2017
	Sem.	Acum.		Acum.	Sem.	Acum.		Acum.	Sem.	Acum.		Acum.
		M	F			M	F			M	F	
Aguascalientes	-	-	-	-	-	-	1	-	-	-	-	-
Baja California	-	1	-	-	-	-	1	-	-	-	-	-
Baja California Sur	-	-	1	-	-	1	-	1	-	-	-	-
Campeche	-	-	-	1	-	-	-	-	-	-	-	-
Coahuila	-	1	-	-	-	1	2	-	-	-	-	-
Colima	-	2	2	-	-	-	-	1	-	-	-	-
Chiapas	-	4	-	71	-	-	-	6	-	-	1	-
Chihuahua	-	-	-	5	-	-	1	12	-	-	-	-
Ciudad de México	-	2	-	1	-	3	5	3	-	-	-	-
Durango	-	-	-	-	-	-	2	4	-	-	-	-
Guanajuato	-	2	-	1	1	2	4	3	-	-	-	-
Guerrero	-	-	-	-	-	-	2	-	-	-	-	-
Hidalgo	-	-	1	-	-	-	1	4	-	-	-	-
Jalisco	-	4	2	7	-	8	9	19	-	-	-	-
México	-	-	1	3	-	4	4	6	-	-	-	-
Michoacán	-	2	1	5	1	2	-	2	-	1	-	-
Morelos	1	1	2	-	2	2	4	-	-	-	-	-
Nayarit	-	-	-	-	-	1	-	-	-	-	-	-
Nuevo León	-	-	-	-	-	1	1	4	-	-	-	-
Oaxaca	-	1	-	5	-	-	1	-	-	-	-	-
Puebla	-	-	-	17	-	-	-	1	-	-	-	-
Querétaro	-	-	-	-	-	1	2	3	-	-	-	-
Quintana Roo	2	1	2	-	-	2	-	1	-	-	-	-
San Luis Potosí	-	-	-	7	-	-	1	-	-	-	-	-
Sinaloa	-	-	1	1	-	4	4	1	-	-	-	-
Sonora	-	5	8	1	-	-	3	1	-	-	-	-
Tabasco	1	4	3	3	-	-	-	2	-	-	-	-
Tamaulipas	4	4	4	6	-	-	2	-	-	-	-	-
Tlaxcala	-	-	-	-	-	-	-	1	-	-	-	-
Veracruz	-	1	-	1	-	1	-	2	-	-	-	-
Yucatán	-	1	3	14	-	-	-	-	-	-	-	-
Zacatecas	-	2	2	1	-	-	2	3	-	-	-	-
TOTAL	8	38	33	150	4	33	52	80	-	1	1	-

FUENTE: SINAVE/DGE/Salud 2018. Información preliminar, incluye casos probables.

CUADRO 9. Casos por entidad federativa de Otras Enfermedades Exantemáticas hasta la semana epidemiológica 19 del 2018

ENTIDAD FEDERATIVA	Escarlatina CIE-10ª REV. A38				Erisipela CIE-10ª REV. A46			
	2018			2017	2018			2017
	Sem.	Acum.		Acum.	Sem.	Acum.		Acum.
		M	F			M	F	
Aguascalientes	-	-	3	3	-	2	-	4
Baja California	3	10	11	9	-	5	6	14
Baja California Sur	-	3	2	8	-	3	3	8
Campeche	-	3	3	3	3	36	27	62
Coahuila	-	11	17	17	1	16	20	9
Colima	-	4	1	1	1	25	49	66
Chiapas	-	4	3	5	1	60	31	56
Chihuahua	1	37	42	130	2	4	10	14
Ciudad de México	13	98	104	238	4	72	65	125
Durango	8	21	30	46	-	1	-	2
Guanajuato	2	14	10	-	-	3	6	30
Guerrero	-	3	7	20	5	77	55	150
Hidalgo	3	10	13	26	1	4	7	27
Jalisco	3	27	23	68	3	40	53	62
México	12	132	101	253	7	36	31	99
Michoacán	2	5	5	5	-	12	12	24
Morelos	1	4	7	20	-	10	15	25
Nayarit	-	10	8	16	1	9	12	50
Nuevo León	6	21	20	126	61	390	362	888
Oaxaca	1	16	10	29	-	42	41	110
Puebla	2	20	13	44	3	87	67	217
Querétaro	1	19	19	36	-	10	7	27
Quintana Roo	-	3	2	8	3	82	39	170
San Luis Potosí	-	6	-	29	5	40	33	77
Sinaloa	3	6	7	22	-	19	23	63
Sonora	3	12	8	38	1	43	49	43
Tabasco	1	2	4	6	14	156	127	328
Tamaulipas	1	8	8	17	29	449	316	954
Tlaxcala	2	9	5	39	2	13	16	38
Veracruz	-	7	12	15	59	640	561	1 287
Yucatán	-	4	1	-	6	41	36	76
Zacatecas	1	21	10	145	1	3	4	16
TOTAL	69	550	509	1 422	213	2 430	2 083	5 121

FUENTE: SINAVE/DGE/Salud 2018. Información preliminar, incluye casos probables.

CUADRO 10. Casos por entidad federativa de Otras Enfermedades Transmisibles hasta la semana epidemiológica 19 del 2018

ENTIDAD FEDERATIVA	Mal del Pinto CIE-10ª REV. A67				Tuberculosis Otras Formas CIE-10ª REV. A17.1, A17.8, A17.9, A18-A19				Lepra CIE-10ª REV. A30			
	2018			2017	2018			2017	2018			2017
	Sem.	Acum.		Acum.	Sem.	Acum.		Acum.	Sem.	Acum.		Acum.
		M	F			M	F			M	F	
Aguascalientes	-	-	-	-	-	3	2	7	-	-	-	-
Baja California	-	1	1	2	10	69	68	137	-	1	1	1
Baja California Sur	-	-	-	-	-	12	1	16	-	-	1	1
Campeche	-	1	-	1	1	3	3	5	-	1	-	1
Coahuila	-	1	-	5	-	5	12	32	-	1	-	-
Colima	-	-	-	-	-	11	4	10	-	1	-	2
Chiapas	-	3	2	-	1	32	18	49	-	2	-	-
Chihuahua	-	1	-	4	-	18	14	34	-	-	-	-
Ciudad de México	-	1	1	5	4	40	37	103	-	-	-	-
Durango	-	1	2	1	1	11	9	28	-	-	-	-
Guanajuato	-	-	3	-	4	29	26	52	-	1	1	1
Guerrero	-	3	3	3	1	19	9	46	-	2	3	6
Hidalgo	-	-	-	-	-	1	4	20	-	-	-	-
Jalisco	-	1	-	1	3	41	52	127	-	2	3	10
México	1	3	6	14	-	32	25	88	-	-	-	-
Michoacán	-	3	1	4	-	10	10	33	-	-	-	6
Morelos	2	-	2	-	2	9	9	24	-	1	1	3
Nayarit	-	1	3	1	1	13	12	35	-	2	-	3
Nuevo León	-	-	5	1	3	24	19	87	-	-	-	5
Oaxaca	-	1	-	-	1	18	20	48	-	-	-	6
Puebla	-	1	6	8	3	21	15	70	-	1	1	2
Querétaro	-	-	-	-	2	12	14	32	-	-	-	-
Quintana Roo	-	-	2	3	-	126	127	15	-	1	-	2
San Luis Potosí	1	-	1	3	4	21	30	51	-	-	-	-
Sinaloa	-	-	2	-	1	26	18	44	-	2	3	5
Sonora	-	3	11	4	-	21	11	51	-	1	1	5
Tabasco	1	5	3	7	1	22	7	36	-	-	-	-
Tamaulipas	-	2	4	8	1	4	13	32	-	1	-	-
Tlaxcala	-	1	-	1	1	2	3	2	-	-	-	-
Veracruz	-	5	4	21	3	60	41	117	-	-	-	2
Yucatán	-	-	5	10	1	8	7	18	-	1	-	1
Zacatecas	-	-	-	-	1	2	5	15	-	-	-	-
TOTAL	5	38	67	107	50	725	645	1 464	-	21	15	62

FUENTE: SINAVE/DGE/Salud 2018. Información preliminar, incluye casos probables.

CUADRO 10.1 Casos por entidad federativa de Otras Enfermedades Transmisibles hasta la semana epidemiológica 19 del 2018

ENTIDAD FEDERATIVA	Hepatitis Vírica C CIE-10ª REV. B17.1, B18.2				Otras Hepatitis Víricas CIE-10ª REV. B17-B19 Excepto B17.1 y B18.2				Conjuntivitis Epidémica Aguda Hemorrágica CIE-10ª REV. B30.3			
	2018			2017	2018			2017	2018			2017
	Sem.	Acum.		Acum.	Sem.	Acum.		Acum.	Sem.	Acum.		Acum.
		M	F			M	F			M	F	
Aguascalientes	-	-	-	-	-	-	1	-	-	-	-	-
Baja California	23	162	46	200	1	3	5	15	-	-	-	-
Baja California Sur	-	2	2	-	-	3	2	5	-	-	-	-
Campeche	-	1	-	1	-	1	-	7	-	-	-	-
Coahuila	1	10	7	31	-	8	9	19	-	4	2	-
Colima	-	1	1	3	-	1	-	1	-	-	-	-
Chiapas	1	8	4	15	3	8	5	15	-	2	-	5
Chihuahua	1	5	10	22	3	21	12	39	-	-	-	-
Ciudad de México	-	34	20	40	3	30	26	79	2	18	12	28
Durango	-	5	2	7	-	-	-	-	-	-	-	-
Guanajuato	-	10	7	21	-	2	1	5	-	-	1	-
Guerrero	-	10	2	6	2	11	16	22	-	5	5	30
Hidalgo	-	1	8	8	-	-	-	-	-	-	-	-
Jalisco	3	46	34	66	2	36	29	57	-	-	-	-
México	3	23	14	52	8	23	33	67	4	1	3	-
Michoacán	1	5	4	5	-	1	4	4	-	-	-	-
Morelos	-	-	3	8	2	10	6	15	-	-	1	-
Nayarit	-	4	7	7	-	3	2	16	-	-	-	-
Nuevo León	-	6	7	13	-	15	29	40	-	4	3	1
Oaxaca	1	4	1	11	-	7	12	16	-	-	-	-
Puebla	2	4	3	14	3	5	2	15	-	1	1	2
Querétaro	1	2	1	3	-	1	-	3	-	-	-	-
Quintana Roo	1	1	6	1	-	1	3	-	3	1	2	-
San Luis Potosí	-	2	-	5	-	2	3	16	-	-	-	4
Sinaloa	1	30	16	39	1	38	28	43	-	1	1	-
Sonora	1	20	11	41	-	7	6	16	-	1	-	-
Tabasco	-	2	1	8	-	1	-	10	-	1	4	-
Tamaulipas	1	17	15	33	-	5	3	18	-	2	1	6
Tlaxcala	-	-	1	1	-	1	-	4	-	-	-	1
Veracruz	1	13	8	12	1	12	6	15	4	48	36	38
Yucatán	1	9	5	16	-	1	-	1	-	1	-	-
Zacatecas	-	1	1	2	-	4	3	1	-	-	-	-
TOTAL	43	438	247	691	29	261	246	564	13	90	72	115

FUENTE: SINAVE/DGE/Salud 2018. Información preliminar, incluye casos probables.

CUADRO 10.2 Casos por entidad federativa de Otras Enfermedades Transmisibles hasta la semana epidemiológica 19 del 2018

ENTIDAD FEDERATIVA	Tripanosomiasis Americana (enfermedad de Chagas) Aguda CIE-10ª REV. B57.0-B57.1				Tripanosomiasis Americana (enfermedad de Chagas) Crónica CIE-10ª REV. B57.2-B57.5			
	2018			2017	2018			2017
	Sem.	Acum.		Acum.	Sem.	Acum.		Acum.
		M	F			M	F	
Aguascalientes	-	-	-	-	-	-	-	2
Baja California	-	-	-	-	-	-	-	-
Baja California Sur	-	-	-	-	-	-	-	-
Campeche	-	-	1	-	-	-	1	5
Coahuila	-	-	-	-	14	13	3	2
Colima	-	-	-	-	-	-	-	2
Chiapas	2	8	9	14	-	1	2	7
Chihuahua	-	1	-	-	-	1	-	11
Ciudad de México	-	-	-	1	-	1	-	1
Durango	-	-	-	-	-	-	-	-
Guanajuato	-	-	1	-	-	1	-	8
Guerrero	-	1	-	12	-	1	-	-
Hidalgo	1	2	-	-	-	3	3	23
Jalisco	-	-	-	-	4	14	6	24
México	-	1	1	-	-	1	1	13
Michoacán	-	1	-	1	1	2	-	6
Morelos	-	-	1	4	-	-	1	12
Nayarit	-	1	3	1	-	5	1	1
Nuevo León	-	-	1	-	-	2	-	12
Oaxaca	-	2	-	1	-	-	-	56
Puebla	-	3	5	-	-	1	-	3
Querétaro	-	4	2	3	-	2	-	-
Quintana Roo	4	7	4	1	-	4	3	8
San Luis Potosí	-	-	-	-	-	6	2	5
Sinaloa	-	-	-	1	-	5	1	1
Sonora	-	-	-	1	-	1	1	1
Tabasco	-	1	-	2	-	-	-	1
Tamaulipas	-	5	1	1	1	18	2	22
Tlaxcala	-	-	-	-	-	-	-	-
Veracruz	-	2	1	1	8	49	33	70
Yucatán	-	3	3	-	-	8	6	29
Zacatecas	-	-	-	1	1	3	1	-
TOTAL	7	42	33	45	29	142	67	325

FUENTE: SINAVE/DGE/Salud 2018. Información preliminar, incluye casos probables.

CUADRO 10.3 Casos por entidad federativa de Otras Enfermedades Transmisibles hasta la semana epidemiológica 19 del 2018

ENTIDAD FEDERATIVA	Toxoplasmosis CIE-10ª REV. B58				Meningoencefalitis Amebiana Primaria CIE-10ª REV. B60.2			
	2018			2017	2018			2017
	Sem.	Acum.		Acum.	Sem.	Acum.		Acum.
		M	F			M	F	
Aguascalientes	-	-	-	-	-	-	-	-
Baja California	1	-	1	5	-	-	-	-
Baja California Sur	-	1	-	-	-	-	-	-
Campeche	-	-	1	2	-	-	-	-
Coahuila	-	-	-	-	-	-	-	-
Colima	-	-	-	-	-	-	-	-
Chiapas	-	1	3	4	-	-	-	-
Chihuahua	-	-	-	-	-	-	-	-
Ciudad de México	-	-	-	-	-	-	-	-
Durango	-	-	-	-	-	-	-	-
Guanajuato	-	-	-	-	-	-	-	-
Guerrero	-	1	-	2	-	-	-	-
Hidalgo	-	-	-	-	-	-	-	-
Jalisco	-	1	5	2	-	-	-	-
México	-	2	1	-	-	-	-	-
Michoacán	-	-	1	-	-	-	-	-
Morelos	-	-	-	1	-	-	-	-
Nayarit	-	-	4	-	-	-	-	-
Nuevo León	-	-	-	-	-	-	-	-
Oaxaca	-	-	-	2	-	-	-	-
Puebla	1	1	1	3	-	-	-	-
Querétaro	-	-	1	-	-	-	-	-
Quintana Roo	1	4	3	-	-	-	-	-
San Luis Potosí	-	-	-	-	-	-	-	-
Sinaloa	2	1	6	1	-	-	-	-
Sonora	-	-	1	-	-	-	-	-
Tabasco	-	1	-	-	-	-	-	-
Tamaulipas	1	1	2	-	-	-	-	-
Tlaxcala	-	-	-	-	-	-	-	-
Veracruz	1	4	1	13	-	-	-	-
Yucatán	-	-	-	1	-	-	-	-
Zacatecas	-	-	-	-	-	-	-	-
TOTAL	7	18	31	36	-	-	-	-

FUENTE: SINAVE/DGE/Salud 2018. Información preliminar, incluye casos probables.

CUADRO 10.4 Casos por entidad federativa de Otras Enfermedades Transmisibles hasta la semana epidemiológica 19 del 2018

ENTIDAD FEDERATIVA	Escabiosis CIE-10ª REV. B86				Conjuntivitis CIE-10ª REV. H10				Infección Asociada a la Atención de la Salud CIE-10ª REV. S/C			
	2018			2017	2018			2017	2018			2017
	Sem.	Acum.		Acum.	Sem.	Acum.		Acum.	Sem.	Acum.		Acum.
		M	F			M	F			M	F	
Aguascalientes	-	12	12	27	399	4 137	4 262	9 266	-	-	-	-
Baja California	54	492	576	1 074	443	4 605	5 099	10 869	16	158	133	240
Baja California Sur	4	84	89	212	268	2 438	2 398	4 646	-	2	5	64
Campeche	20	143	208	325	203	1 585	1 662	3 040	25	185	172	330
Coahuila	56	585	697	1 170	313	3 537	3 862	10 250	6	57	56	232
Colima	53	574	808	1 175	228	1 744	2 037	3 416	-	74	37	66
Chiapas	109	1 020	1 289	1 954	408	3 742	4 148	6 472	10	35	34	45
Chihuahua	8	157	222	413	804	6 837	7 639	13 776	-	27	30	78
Ciudad de México	26	215	209	357	1 684	17 085	22 270	39 909	38	359	307	1 813
Durango	12	58	97	218	398	3 586	4 173	8 157	1	4	8	1
Guanajuato	12	46	57	220	778	7 516	8 413	16 443	34	426	398	1 140
Guerrero	63	849	1 112	2 171	441	4 469	5 392	10 930	-	9	15	24
Hidalgo	41	382	522	1 038	681	6 057	7 563	14 258	-	-	-	-
Jalisco	58	633	818	1 953	1 307	11 800	13 002	26 782	89	423	279	790
México	11	168	206	480	2 165	21 005	26 639	47 411	19	126	130	334
Michoacán	15	200	273	516	519	4 123	4 966	10 725	27	123	132	528
Morelos	3	33	73	138	311	2 942	3 627	7 046	-	2	-	2
Nayarit	77	745	966	2 292	323	2 499	2 559	5 041	1	36	28	81
Nuevo León	290	2 738	3 417	7 951	1 292	13 334	14 505	24 732	7	92	108	91
Oaxaca	30	281	371	716	638	5 899	6 927	14 808	21	344	333	838
Puebla	36	404	485	1 203	830	7 882	9 821	19 637	29	231	227	550
Querétaro	3	42	54	68	457	3 771	4 602	7 396	1	48	24	71
Quintana Roo	112	1 220	1 390	1 981	521	3 839	3 978	7 284	-	4	2	3
San Luis Potosí	41	443	541	995	597	5 962	6 964	11 415	1	11	40	43
Sinaloa	83	1 218	1 437	2 136	705	6 504	7 338	14 057	21	173	178	416
Sonora	21	254	347	584	443	4 385	4 608	9 907	1	32	27	26
Tabasco	38	564	679	1 353	304	2 496	2 577	7 165	-	3	6	10
Tamaulipas	270	2 827	3 324	8 380	1 194	11 113	12 795	20 356	38	195	208	546
Tlaxcala	1	14	17	44	279	3 197	3 907	7 047	-	-	-	-
Veracruz	275	2 893	3 650	6 271	1 399	12 563	14 815	22 023	25	162	100	38
Yucatán	50	554	752	1 218	559	3 669	3 818	8 899	43	295	337	558
Zacatecas	4	81	104	202	450	4 242	5 024	9 485	6	50	56	100
TOTAL	1 876	19 929	24 802	48 835	21 341	198 563	231 390	432 648	459	3 686	3 410	9 058

FUENTE: SINAVE/DGE/Salud 2018. Información preliminar, incluye casos probables.

CUADRO 11. Casos por entidad federativa de Enfermedades de Interés Local, Regional o Institucional hasta la semana epidemiológica 19 del 2018

ENTIDAD FEDERATIVA	Tracoma CIE-10ª REV. A71				Leishmaniasis Visceral CIE-10ª REV. B55.0			
	2018			2017	2018			2017
	Sem.	Acum.		Acum.	Sem.	Acum.		Acum.
		M	F			M	F	
Aguascalientes	-	-	-	-	-	-	-	-
Baja California	-	-	-	-	-	-	-	-
Baja California Sur	-	-	-	-	-	-	-	-
Campeche	-	-	-	-	-	-	-	-
Coahuila	-	-	-	-	-	-	-	-
Colima	-	-	-	-	-	-	-	-
Chiapas	-	-	-	-	-	-	1	-
Chihuahua	-	-	-	-	-	-	-	-
Ciudad de México	-	-	-	-	-	-	-	-
Durango	-	-	-	-	-	-	-	-
Guanajuato	-	-	-	-	-	-	-	-
Guerrero	-	-	1	-	-	-	-	-
Hidalgo	-	-	-	-	-	-	-	-
Jalisco	-	-	-	-	-	-	-	-
México	-	1	-	-	-	-	-	-
Michoacán	-	-	-	-	-	-	-	-
Morelos	-	-	-	-	-	-	-	-
Nayarit	-	-	-	-	-	-	-	-
Nuevo León	-	-	-	-	-	-	-	-
Oaxaca	-	-	-	-	-	-	-	-
Puebla	-	-	-	-	-	-	-	-
Querétaro	-	-	-	-	-	-	-	-
Quintana Roo	-	-	-	-	-	-	-	-
San Luis Potosí	-	-	-	-	-	-	-	-
Sinaloa	-	-	-	-	-	-	-	-
Sonora	-	-	-	-	-	-	-	-
Tabasco	-	-	-	-	-	-	-	-
Tamaulipas	-	-	-	-	-	-	-	-
Tlaxcala	-	-	-	-	-	-	-	-
Veracruz	-	-	-	-	-	-	-	-
Yucatán	-	-	-	-	-	-	-	-
Zacatecas	-	-	-	-	-	-	-	-
TOTAL	-	1	1	-	-	-	1	-

FUENTE: SINAVE/DGE/Salud 2018. Información preliminar, incluye casos probables.

CUADRO 11.1 Casos por entidad federativa de Enfermedades de Interés Local, Regional o Institucional hasta la semana epidemiológica 19 del 2018

ENTIDAD FEDERATIVA	Leishmaniasis Cutánea CIE-10ª REV. B55.1				Oncocercosis CIE-10ª REV. B73			
	2018			2017	2018			2017
	Sem.	Acum.		Acum.	Sem.	Acum.		Acum.
		M	F			M	F	
Aguascalientes	-	-	-	-	-	-	-	-
Baja California	-	-	-	-	-	-	-	-
Baja California Sur	-	-	-	-	-	-	-	-
Campeche	2	27	2	39	-	-	-	-
Coahuila	-	-	-	-	-	-	-	-
Colima	-	-	-	-	-	-	-	-
Chiapas	-	4	6	30	-	-	-	-
Chihuahua	-	-	-	-	-	-	-	-
Ciudad de México	-	3	-	-	-	-	-	-
Durango	-	-	-	-	-	-	-	-
Guanajuato	-	-	-	-	-	-	-	-
Guerrero	-	-	-	-	-	-	-	-
Hidalgo	-	-	-	-	-	-	-	-
Jalisco	-	1	-	1	-	-	-	-
México	-	-	-	-	-	-	-	-
Michoacán	-	-	-	-	-	-	-	-
Morelos	-	-	-	-	-	-	-	-
Nayarit	-	2	-	7	-	-	-	-
Nuevo León	-	-	-	-	-	-	-	-
Oaxaca	-	-	2	11	-	-	-	-
Puebla	-	-	-	-	-	-	-	-
Querétaro	-	-	-	-	-	-	-	-
Quintana Roo	6	80	15	185	-	-	-	-
San Luis Potosí	-	-	-	-	-	-	-	-
Sinaloa	-	1	-	-	-	-	-	-
Sonora	-	-	-	-	-	1	1	-
Tabasco	6	41	11	98	-	-	-	-
Tamaulipas	-	-	-	1	-	-	-	-
Tlaxcala	-	-	-	-	-	-	-	-
Veracruz	2	7	6	9	-	-	-	-
Yucatán	-	3	-	7	-	-	-	-
Zacatecas	-	-	-	-	-	-	-	-
TOTAL	16	169	42	388	-	1	1	-

FUENTE: SINAVE/DGE/Salud 2018. Información preliminar, incluye casos probables.

CUADRO 12. Casos por entidad federativa de Enfermedades bajo Vigilancia Sindromática hasta la semana epidemiológica 19 del 2018

ENTIDAD FEDERATIVA	Síndrome Meníngeo CIE-10ª REV. G00-G03 excepto G00.0 y G00.1				Infección de Vías Urinarias CIE-10ª REV. N30, N34, N39.0			
	2018			2017	2018			2017
	Sem.	Acum.		Acum.	Sem.	Acum.		Acum.
	M	F			M	F		
Aguascalientes	-	-	-	1	1 237	5 388	18 067	24 550
Baja California	1	8	5	26	1 932	7 422	28 069	36 866
Baja California Sur	-	2	1	3	817	3 432	12 699	16 180
Campeche	-	1	1	-	756	3 306	11 044	14 660
Coahuila	1	2	-	2	2 084	8 948	29 147	34 356
Colima	-	-	-	1	512	2 705	8 685	11 208
Chiapas	1	3	2	4	2 802	11 762	41 741	50 985
Chihuahua	-	6	4	10	2 658	11 179	38 598	53 405
Ciudad de México	1	16	14	19	6 492	34 456	96 298	144 281
Durango	-	4	4	4	1 368	5 854	20 231	27 737
Guanajuato	-	5	3	10	3 624	13 168	49 746	62 934
Guerrero	-	4	2	7	1 732	6 858	26 830	35 871
Hidalgo	1	8	6	8	2 135	8 244	32 145	43 506
Jalisco	-	8	1	8	4 613	22 011	67 073	92 571
México	2	5	1	8	8 709	41 461	129 137	177 191
Michoacán	-	1	-	4	2 197	8 886	31 769	42 864
Morelos	-	1	5	5	1 495	6 767	23 330	29 967
Nayarit	-	-	-	-	1 069	6 132	15 877	21 541
Nuevo León	-	-	-	2	3 359	13 188	48 365	59 652
Oaxaca	-	-	3	2	1 854	8 037	27 774	44 956
Puebla	-	1	1	-	3 338	14 051	49 965	68 221
Querétaro	-	-	-	-	1 549	5 997	20 928	26 124
Quintana Roo	-	-	-	-	1 344	5 989	19 005	24 596
San Luis Potosí	-	10	6	14	2 227	8 414	35 231	44 060
Sinaloa	-	10	11	19	2 497	11 503	41 517	54 894
Sonora	-	2	3	14	2 061	8 532	29 928	38 545
Tabasco	-	3	2	1	2 054	11 448	29 359	47 222
Tamaulipas	1	4	5	8	3 758	17 387	53 357	73 827
Tlaxcala	-	-	2	-	1 188	4 950	17 900	22 478
Veracruz	-	7	-	5	5 067	22 551	76 121	93 275
Yucatán	-	-	-	-	1 468	6 510	22 519	32 246
Zacatecas	-	1	1	9	2 097	7 477	27 276	35 032
TOTAL	8	112	83	194	80 093	354 013	1 179 731	1 585 801

FUENTE: SINAVE/DGE/Salud 2018. Información preliminar, incluye casos probables.

CUADRO 12.1 Casos por entidad federativa de Enfermedades bajo Vigilancia Sindromática hasta la semana epidemiológica 20 del 2018

ENTIDAD FEDERATIVA	§Enfermedad Febril Exantemática CIE-10ª REV. U97				§Parálisis Flácida Aguda (menores de 15 años) CIE-10ª REV. U98				§Síndrome Coqueluchoide CIE-10ª REV. U99			
	2018			2017	2018			2017	2018			2017
	Sem.	Acum.		Acum.	Sem.	Acum.		Acum.	Sem.	Acum.		Acum.
		M	F			M	F			M	F	
Aguascalientes	1	12	7	6	2	3	1	1	3	13	13	20
Baja California	2	23	28	32	2	8	4	13	1	16	16	64
Baja California Sur	-	1	5	-	-	3	3	2	1	2	4	14
Campeche	2	11	9	12	-	1	-	-	-	4	3	7
Coahuila	1	10	12	11	-	4	1	5	-	11	21	21
Colima	-	5	7	6	-	1	-	-	2	3	3	3
Chiapas	-	7	10	10	-	5	2	6	2	7	9	23
Chihuahua	5	26	21	22	-	3	2	7	-	19	22	35
Ciudad de México	9	139	110	95	-	7	-	7	3	30	13	38
Durango	1	7	11	19	1	-	2	4	-	1	6	7
Guanajuato	26	185	168	280	-	5	4	8	4	69	66	124
Guerrero	4	15	17	21	-	3	2	6	-	3	2	16
Hidalgo	7	39	38	70	-	5	2	6	-	6	11	12
Jalisco	3	32	47	107	-	9	9	10	3	31	33	75
México	1	32	31	43	-	10	10	15	-	15	6	36
Michoacán	1	22	19	15	-	7	2	2	1	13	12	24
Morelos	2	23	13	12	-	3	-	7	-	7	3	6
Nayarit	1	6	10	25	-	5	-	4	-	3	5	6
Nuevo León	12	42	43	89	1	5	6	3	3	41	49	86
Oaxaca	1	6	5	8	-	1	2	2	-	3	1	9
Puebla	4	12	20	17	1	1	4	7	4	2	6	14
Querétaro	-	11	11	15	-	-	3	2	9	14	8	15
Quintana Roo	2	16	19	8	-	-	1	1	-	2	8	2
San Luis Potosí	10	53	38	64	-	6	1	6	3	24	15	61
Sinaloa	2	13	12	11	1	6	4	3	1	9	17	29
Sonora	-	7	5	11	1	3	2	10	-	25	34	70
Tabasco	-	27	25	26	-	1	3	4	-	3	-	5
Tamaulipas	1	26	21	38	-	2	1	4	-	19	5	23
Tlaxcala	1	6	2	3	-	1	-	-	-	2	6	9
Veracruz	13	80	57	28	-	11	6	8	3	22	14	33
Yucatán	-	11	7	12	-	3	-	1	-	12	4	23
Zacatecas	2	16	12	12	-	7	1	2	-	16	9	28
TOTAL	114	921	840	1 128	9	129	78	156	43	447	424	938

§FUENTE: SINAVE/DGE/Salud 2018. Información preliminar de casos confirmados.

CUADRO 13. Casos por entidad federativa de Enfermedades No Transmisibles hasta la semana epidemiológica 19 del 2018

ENTIDAD FEDERATIVA	Bocio Endémico CIE-10ª REV. E01				Diabetes Mellitus Insulinodependiente (tipo I) CIE-10ª REV. E10				Diabetes Mellitus No Insulinodependiente (tipo II) CIE-10ª REV. E11-E14			
	2018			2017	2018			2017	2018			2017
	Sem.	Acum.		Acum.	Sem.	Acum.		Acum.	Sem.	Acum.		Acum.
		M	F			M	F			M	F	
Aguascalientes	-	-	-	-	-	1	6	15	133	1 119	1 583	2 400
Baja California	1	-	6	16	2	33	39	50	372	2 750	3 503	5 858
Baja California Sur	-	-	1	1	-	3	3	4	34	282	367	752
Campeche	-	-	1	-	-	2	1	5	31	352	533	914
Coahuila	-	1	-	-	4	17	25	39	384	2 194	2 937	4 997
Colima	-	2	-	-	1	3	5	5	42	502	614	633
Chiapas	-	7	13	16	5	5	12	12	291	2 101	3 434	5 285
Chihuahua	-	2	9	29	2	34	44	84	272	2 179	3 040	4 840
Ciudad de México	-	25	48	1	3	18	25	27	611	4 872	6 574	12 342
Durango	-	-	-	-	-	8	24	26	195	1 310	1 817	2 978
Guanajuato	-	2	6	6	2	13	10	12	280	2 217	2 949	4 628
Guerrero	1	5	13	52	1	7	8	27	249	1 636	2 565	4 662
Hidalgo	-	1	1	-	-	7	14	19	156	1 317	2 028	3 977
Jalisco	-	3	20	39	8	73	82	190	506	4 729	5 798	11 457
México	1	1	18	31	4	81	145	184	983	8 420	11 097	19 678
Michoacán	-	1	8	18	1	7	10	29	223	1 635	2 488	4 708
Morelos	-	-	-	-	5	24	28	25	199	1 093	1 467	3 488
Nayarit	1	3	14	9	-	1	4	3	91	774	1 002	1 794
Nuevo León	-	4	16	13	1	20	23	31	390	3 475	3 928	5 610
Oaxaca	-	6	8	26	-	7	11	18	118	1 172	1 754	3 325
Puebla	1	-	7	43	-	5	6	14	213	1 829	2 687	5 076
Querétaro	-	-	1	3	-	5	6	8	76	736	832	1 734
Quintana Roo	-	-	-	-	-	1	5	3	95	755	935	1 465
San Luis Potosí	-	-	1	-	1	5	12	16	178	1 604	2 148	3 894
Sinaloa	-	3	28	23	-	33	44	77	262	2 287	2 988	5 220
Sonora	1	3	9	10	-	9	23	39	156	1 525	2 096	3 508
Tabasco	4	2	18	19	-	3	3	13	114	1 085	1 471	3 056
Tamaulipas	1	1	7	3	4	23	36	32	406	3 147	4 342	6 489
Tlaxcala	-	1	2	-	-	1	3	3	94	754	1 022	1 349
Veracruz	-	8	25	15	1	8	19	24	568	4 151	6 770	10 360
Yucatán	-	-	1	-	1	7	6	5	98	781	1 234	2 226
Zacatecas	-	1	1	21	3	9	15	15	107	887	1 293	2 191
TOTAL	11	82	282	394	49	473	697	1 054	7 927	63 670	87 296	150 894

FUENTE: SINAVE/DGE/Salud 2018. Información preliminar, incluye casos probables.

CUADRO 13.1 Casos por entidad federativa de Enfermedades No Transmisibles hasta la semana epidemiológica 19 del 2018

ENTIDAD FEDERATIVA	Intoxicación Aguda por Alcohol CIE-10ª REV. F10.0				Fiebre Reumática Aguda CIE-10ª REV. I00-I02			
	2018			2017	2018			2017
	Sem.	Acum.		Acum.	Sem.	Acum.		Acum.
		M	F			M	F	
Aguascalientes	14	114	27	503	-	-	1	-
Baja California	5	58	35	123	-	2	5	6
Baja California Sur	6	47	25	61	-	-	1	2
Campeche	4	93	21	66	-	-	3	-
Coahuila	6	158	43	245	2	-	8	9
Colima	9	108	32	129	-	-	1	3
Chiapas	17	164	54	214	-	11	20	8
Chihuahua	19	265	91	296	-	3	8	15
Ciudad de México	34	871	190	1 236	2	3	2	5
Durango	14	184	35	125	-	-	-	-
Guanajuato	44	813	161	1 037	-	1	2	4
Guerrero	10	152	38	263	-	4	4	38
Hidalgo	31	291	113	378	-	3	2	2
Jalisco	55	982	287	1 337	1	6	29	14
México	75	821	250	872	1	12	20	47
Michoacán	37	354	100	402	4	17	28	7
Morelos	13	125	20	193	-	-	-	7
Nayarit	9	110	65	191	-	3	4	17
Nuevo León	20	316	119	333	-	5	5	6
Oaxaca	7	190	61	231	-	-	1	17
Puebla	23	353	90	511	-	-	1	10
Querétaro	11	215	45	177	-	-	-	-
Quintana Roo	5	71	14	103	-	3	2	2
San Luis Potosí	14	227	23	206	-	2	1	3
Sinaloa	12	119	110	206	-	4	6	34
Sonora	17	181	70	311	-	3	7	9
Tabasco	4	78	31	201	-	3	12	20
Tamaulipas	15	211	101	339	3	9	16	9
Tlaxcala	7	109	35	139	-	-	2	3
Veracruz	15	267	73	336	-	14	35	34
Yucatán	252	2 657	175	3 479	-	4	5	1
Zacatecas	19	337	73	394	1	3	6	3
TOTAL	823	11 041	2 607	14 637	14	115	237	335

FUENTE: SINAVE/DGE/Salud 2018. Información preliminar, incluye casos probables.

CUADRO 13.2 Casos por entidad federativa de Enfermedades No Transmisibles hasta la semana epidemiológica 19 del 2018

ENTIDAD FEDERATIVA	Hipertensión Arterial CIE-10ª REV. I10-I15				Enfermedad Isquémica del Corazon CIE-10ª REV. I20, I25				Enfermedad Cerebrovascular CIE-10ª REV. I60-I67, I69			
	2018			2017	2018			2017	2018			2017
	Sem.	Acum.		Acum.	Sem.	Acum.		Acum.	Sem.	Acum.		Acum.
		M	F			M	F			M	F	
Aguascalientes	160	1 595	2 137	2 852	10	159	129	253	5	80	78	147
Baja California	471	4 190	5 055	8 367	27	334	242	531	22	305	227	490
Baja California Sur	45	499	547	1 139	6	96	56	175	4	60	39	101
Campeche	42	398	555	1 265	12	72	57	131	3	38	39	59
Coahuila	372	3 218	3 814	6 393	24	441	355	684	12	223	171	402
Colima	74	696	821	839	3	41	30	60	8	56	37	99
Chiapas	232	1 982	2 887	4 497	14	161	117	293	10	130	108	163
Chihuahua	382	3 652	4 784	8 576	107	1 417	1 182	2 388	35	351	347	746
Ciudad de México	644	5 629	7 531	12 451	92	1 309	879	2 396	77	872	891	1 739
Durango	215	1 933	2 720	3 907	14	158	132	376	11	136	106	306
Guanajuato	297	2 932	3 441	5 470	31	314	213	524	19	280	270	621
Guerrero	206	1 548	2 493	4 536	7	96	84	240	8	142	112	339
Hidalgo	163	1 469	2 195	4 151	24	258	210	504	17	162	155	387
Jalisco	638	6 911	8 393	15 572	109	1 480	895	2 245	94	735	674	1 440
México	910	7 728	10 847	17 871	108	1 151	661	1 527	83	747	671	1 284
Michoacán	253	2 210	3 143	6 222	14	149	90	265	14	132	116	306
Morelos	185	1 323	1 644	4 301	24	252	200	386	11	137	96	176
Nayarit	160	1 075	1 399	2 716	13	66	90	103	5	81	60	118
Nuevo León	441	4 840	5 308	7 880	60	719	479	1 122	43	523	372	653
Oaxaca	74	1 070	1 599	3 005	5	154	109	260	13	160	116	388
Puebla	166	1 834	2 688	5 535	11	337	234	683	23	287	301	571
Querétaro	100	1 019	1 149	2 179	12	171	76	240	10	66	73	95
Quintana Roo	89	846	1 034	1 870	5	88	60	110	7	97	45	118
San Luis Potosí	191	2 156	2 654	4 540	23	256	153	378	15	195	221	325
Sinaloa	427	4 270	5 670	9 107	70	726	493	1 222	27	436	308	797
Sonora	313	3 343	4 208	7 228	40	500	341	729	20	322	191	443
Tabasco	111	1 492	1 822	3 577	13	133	94	232	15	130	123	281
Tamaulipas	473	4 781	6 123	8 351	58	543	493	1 090	40	476	318	761
Tlaxcala	74	784	1 029	1 212	3	59	39	97	2	26	21	44
Veracruz	561	5 069	7 706	11 362	60	717	628	1 406	50	585	534	945
Yucatán	110	1 178	1 384	3 651	27	254	225	501	9	137	100	241
Zacatecas	155	1 533	2 061	3 635	11	163	95	245	7	105	94	147
TOTAL	8 734	83 203	108 841	184 257	1 037	12 774	9 141	21 396	719	8 212	7 014	14 732

FUENTE: SINAVE/DGE/Salud 2018. Información preliminar, incluye casos probables.

CUADRO 13.3 Casos por entidad federativa de Enfermedades No Transmisibles hasta la semana epidemiológica 19 del 2018

ENTIDAD FEDERATIVA	Insuficiencia Venosa Periférica CIE-10ª REV. I87.2				Asma CIE-10ª REV. J45, J46				Gingivitis y Enfermedad Periodontal CIE-10ª REV. K05			
	2018			2017	2018			2017	2018			2017
	Sem.	Acum.		Acum.	Sem.	Acum.		Acum.	Sem.	Acum.		Acum.
		M	F			M	F			M	F	
Aguascalientes	54	299	872	1 100	17	419	351	697	416	3 576	5 521	6 883
Baja California	111	565	1 416	1 864	159	1 534	2 028	3 915	530	4 154	6 765	10 387
Baja California Sur	28	140	305	592	22	436	510	983	285	2 332	3 446	6 440
Campeche	11	75	298	390	53	359	493	1 022	142	950	1 389	2 973
Coahuila	143	719	1 985	1 639	158	1 444	1 564	2 220	613	5 492	8 041	11 664
Colima	34	103	322	305	27	264	326	614	153	1 172	1 941	3 031
Chiapas	86	288	1 166	1 017	75	928	1 189	1 914	456	3 743	6 183	8 703
Chihuahua	301	1 293	3 193	3 770	214	2 630	2 573	5 601	898	6 806	11 106	17 793
Ciudad de México	553	2 861	7 796	11 740	327	4 415	4 230	7 654	1 836	13 956	22 122	36 672
Durango	92	349	1 122	1 442	49	654	894	1 648	336	2 938	4 945	7 512
Guanajuato	103	452	1 416	1 870	96	813	984	2 167	1 101	6 853	11 920	17 354
Guerrero	41	170	575	997	56	529	679	1 894	384	3 572	6 198	13 292
Hidalgo	175	705	2 085	2 766	58	629	841	1 829	1 023	6 269	12 655	21 819
Jalisco	351	1 763	4 777	6 038	292	2 846	4 244	8 536	1 081	8 969	15 031	23 720
México	480	3 010	7 707	10 331	234	2 207	2 917	5 238	1 270	9 805	17 650	26 553
Michoacán	127	578	1 723	2 466	92	953	1 231	2 599	419	3 010	5 089	11 343
Morelos	29	213	682	988	67	594	790	1 561	321	2 151	4 067	6 509
Nayarit	47	192	566	747	56	605	653	1 669	242	1 411	2 113	3 849
Nuevo León	214	1 019	2 455	2 953	176	2 441	2 951	6 177	858	7 213	11 656	15 967
Oaxaca	33	245	721	1 038	61	579	739	1 786	286	2 250	3 563	8 215
Puebla	133	687	2 377	3 315	54	508	680	1 692	1 464	9 798	18 117	25 604
Querétaro	48	230	669	962	27	205	351	649	471	2 554	5 441	9 266
Quintana Roo	41	194	513	694	114	945	1 210	1 939	490	2 519	3 888	8 537
San Luis Potosí	105	517	1 573	1 749	97	1 096	1 363	2 368	734	4 958	8 744	16 134
Sinaloa	188	946	2 918	4 093	147	1 696	2 153	4 738	795	7 087	10 494	19 359
Sonora	134	607	1 639	2 137	167	1 902	2 421	5 646	524	4 105	7 396	10 573
Tabasco	23	167	608	677	135	1 448	1 858	4 143	120	1 331	1 644	3 110
Tamaulipas	172	764	2 291	3 282	426	3 980	5 406	10 470	818	5 909	9 125	16 986
Tlaxcala	216	562	1 095	1 197	2	57	58	107	499	3 716	5 929	10 340
Veracruz	196	1 121	3 567	4 068	197	2 065	2 869	5 110	1 504	10 660	18 547	28 261
Yucatán	22	141	410	540	159	1 657	2 060	3 495	403	3 838	6 701	12 202
Zacatecas	47	301	767	1 060	54	368	493	955	465	3 195	5 285	8 087
TOTAL	4 338	21 276	59 609	77 827	3 868	41 206	51 109	101 036	20 937	156 292	262 712	429 138

FUENTE: SINAVE/DGE/Salud 2018. Información preliminar, incluye casos probables.

CUADRO 13.4 Casos por entidad federativa de Enfermedades No Transmisibles hasta la semana epidemiológica 19 del 2018

ENTIDAD FEDERATIVA	Úlceras Gastritis y Duodenitis CIE-10ª REV. K25-K29				Enfermedad Alcohólica del Hígado CIE-10ª REV. K70 excepto K70.3				Cirrosis Hepática Alcohólica CIE-10ª REV. K70.3			
	2018			2017	2018			2017	2018			2017
	Sem.	Acum.		Acum.	Sem.	Acum.		Acum.	Sem.	Acum.		Acum.
		M	F			M	F			M	F	
Aguascalientes	604	4 176	6 013	10 194	-	12	-	17	-	29	4	43
Baja California	519	4 323	6 920	11 589	4	26	5	94	6	94	17	197
Baja California Sur	227	2 249	3 055	4 665	-	9	2	49	-	8	2	6
Campeche	148	1 213	1 964	3 363	1	9	5	17	-	9	4	17
Coahuila	533	4 292	6 623	9 373	-	12	3	31	2	27	16	81
Colima	198	1 471	2 885	3 761	1	23	8	13	1	23	5	31
Chiapas	966	7 060	12 911	19 116	1	54	33	60	6	57	31	84
Chihuahua	848	6 376	10 440	18 236	2	64	32	223	8	147	30	83
Ciudad de México	2 272	17 129	25 256	44 314	3	83	27	160	16	152	64	294
Durango	549	4 403	7 046	12 156	2	34	3	66	3	28	3	46
Guanajuato	1 582	10 818	17 355	26 171	1	42	10	80	4	39	10	64
Guerrero	464	3 691	7 363	14 085	8	25	31	46	5	35	17	102
Hidalgo	1 018	6 281	12 377	21 188	8	90	85	220	8	89	54	193
Jalisco	1 819	13 653	21 166	35 407	4	91	30	146	14	203	36	294
México	2 563	18 683	32 081	56 982	22	213	125	228	11	122	31	143
Michoacán	968	5 962	10 676	18 279	2	38	19	50	8	98	41	99
Morelos	492	2 931	5 607	9 612	-	22	17	66	-	49	4	50
Nayarit	468	4 263	6 246	9 542	-	7	3	28	1	36	15	33
Nuevo León	1 354	8 825	13 486	21 841	4	14	11	83	2	56	11	102
Oaxaca	474	3 126	5 911	12 710	6	26	18	79	3	70	42	180
Puebla	1 037	7 164	12 648	24 705	2	92	62	158	9	122	55	153
Querétaro	366	2 065	3 783	6 468	1	21	5	38	-	3	2	17
Quintana Roo	326	2 909	4 233	6 733	1	12	4	18	2	44	2	52
San Luis Potosí	718	4 967	9 033	14 787	-	18	3	60	4	35	3	80
Sinaloa	940	8 452	13 589	23 800	2	27	7	43	5	88	12	99
Sonora	672	4 988	7 342	13 081	-	27	8	44	2	38	3	60
Tabasco	508	4 210	6 740	12 907	2	13	15	29	3	22	1	17
Tamaulipas	1 826	12 887	18 919	35 967	-	26	21	83	4	110	37	120
Tlaxcala	407	2 472	4 770	9 322	-	30	17	25	-	7	-	10
Veracruz	1 745	11 433	22 370	32 190	6	72	46	154	8	151	53	242
Yucatán	351	2 439	4 591	7 568	5	28	6	37	3	66	14	94
Zacatecas	740	5 212	8 280	14 264	4	55	11	55	-	22	-	22
TOTAL	27 702	200 123	331 679	564 376	92	1 315	672	2 500	138	2 079	619	3 108

FUENTE: SINAVE/DGE/Salud 2018. Información preliminar, incluye casos probables.

CUADRO 13.5 Casos por entidad federativa de Enfermedades No Transmisibles hasta la semana epidemiológica 19 del 2018

ENTIDAD FEDERATIVA	Hiperplasia de Próstata CIE-10 ^a REV. N40			Edema Proteinuria y Transtornos Hipertensivos en el Embarazo, Parto y Puerperio CIE-10 ^a REV. O10-O16			Diabetes Mellitus en el Embarazo CIE-10 ^a REV. O24.4		
	2018		2017	2018		2017	2018		2017
	Sem.	Acum.	Acum.	Sem.	Acum.	Acum.	Sem.	Acum.	Acum.
Aguascalientes	27	514	519	24	366	694	7	54	76
Baja California	50	1 067	959	30	675	681	14	229	222
Baja California Sur	10	212	294	4	184	181	3	22	7
Campeche	37	479	372	3	94	135	2	17	9
Coahuila	14	341	781	33	585	644	8	116	96
Colima	13	299	293	9	110	91	-	17	10
Chiapas	36	909	657	44	648	544	3	49	36
Chihuahua	119	2 176	1 300	52	1 108	965	7	90	78
Ciudad de México	187	3 690	5 183	55	940	907	13	264	228
Durango	48	853	810	4	191	237	4	38	22
Guanajuato	25	908	787	49	1 016	753	12	209	219
Guerrero	32	604	585	32	481	447	3	52	46
Hidalgo	42	1 017	1 245	43	756	895	12	231	311
Jalisco	201	3 972	4 335	76	1 477	1 460	23	447	719
México	248	4 393	4 182	105	2 411	1 776	15	614	398
Michoacán	41	781	1 008	38	460	456	5	42	42
Morelos	32	606	745	6	316	307	2	60	61
Nayarit	22	387	411	15	259	227	3	74	28
Nuevo León	70	1 543	1 429	68	1 270	1 248	145	1 978	1 205
Oaxaca	24	593	874	21	729	1 002	5	43	35
Puebla	59	1 074	1 282	34	848	714	6	86	86
Querétaro	25	407	381	34	713	595	5	101	110
Quintana Roo	12	313	330	15	317	395	2	40	61
San Luis Potosí	30	740	665	27	791	831	12	223	163
Sinaloa	92	2 454	2 641	44	946	852	10	188	131
Sonora	41	966	1 025	38	792	863	4	118	120
Tabasco	28	671	662	34	676	633	5	33	22
Tamaulipas	82	1 441	1 452	61	1 022	862	8	184	150
Tlaxcala	24	570	375	21	237	279	-	13	10
Veracruz	125	2 511	2 385	53	1 111	1 005	13	185	122
Yucatán	48	732	646	22	402	787	6	30	29
Zacatecas	15	437	352	14	270	319	-	36	38
TOTAL	1 859	37 660	38 965	1 108	22 201	21 785	357	5 883	4 890

FUENTE: SINAVE/DGE/Salud 2018. Información preliminar, incluye casos probables.

**CUADRO 13.6 Casos por entidad federativa de Enfermedades No Transmisibles
hasta la semana epidemiológica 19 del 2018**

ENTIDAD FEDERATIVA	Quemaduras CIE-10 ^a REV. T20-T32				Intoxicación por Monóxido de Carbono CIE-10 ^a REV. T58				Intoxicación por Plaguicidas CIE-10 ^a REV. T60			
	2018			2017	2018			2017	2018			2017
	Sem.	Acum.		Acum.	Sem.	Acum.		Acum.	Sem.	Acum.		Acum.
		M	F			M	F			M	F	
Aguascalientes	37	368	378	787	-	-	-	-	1	2	2	5
Baja California	113	997	944	1 992	2	4	5	6	1	8	6	21
Baja California Sur	27	185	193	374	-	-	1	1	-	7	3	8
Campeche	22	127	149	286	-	-	-	-	-	2	-	2
Coahuila	93	822	725	1 588	-	9	19	5	-	1	1	8
Colima	11	137	140	276	-	1	1	1	1	10	3	7
Chiapas	34	311	287	494	-	-	1	-	10	39	20	40
Chihuahua	84	746	730	1 608	-	5	12	56	-	10	5	4
Ciudad de México	173	1 807	1 733	4 242	-	6	4	18	-	5	6	9
Durango	29	365	306	560	-	2	3	3	-	4	2	5
Guanajuato	75	864	692	1 727	-	3	2	3	4	20	19	29
Guerrero	20	310	349	715	-	1	-	1	1	23	33	82
Hidalgo	42	366	325	722	-	1	3	2	4	22	19	36
Jalisco	180	1 816	1 526	4 077	-	1	-	-	8	78	48	137
México	207	1 939	1 767	3 493	-	3	5	12	3	31	13	42
Michoacán	31	445	384	761	-	-	4	1	4	40	21	57
Morelos	35	215	229	537	-	-	2	-	1	13	5	34
Nayarit	25	232	207	465	-	-	-	-	1	28	7	48
Nuevo León	142	1 519	1 354	2 980	3	25	33	3	2	8	12	5
Oaxaca	26	242	263	685	-	1	1	3	3	9	16	39
Puebla	57	602	624	1 566	-	13	17	12	3	12	10	31
Querétaro	42	460	459	791	-	-	-	4	-	4	7	9
Quintana Roo	31	428	315	792	-	-	-	-	-	3	1	4
San Luis Potosí	51	460	432	725	-	-	-	4	-	13	-	13
Sinaloa	67	732	617	1 306	1	-	1	-	-	33	18	67
Sonora	87	966	799	1 770	2	5	4	25	2	19	16	38
Tabasco	20	302	299	513	-	-	2	2	-	3	-	3
Tamaulipas	71	737	700	1 639	1	17	34	6	-	14	11	18
Tlaxcala	12	119	143	304	-	-	-	1	1	3	1	1
Veracruz	90	905	940	1 719	-	1	2	1	1	23	1	39
Yucatán	27	337	320	637	-	1	2	1	-	1	1	1
Zacatecas	38	279	227	543	-	-	-	2	3	9	4	11
TOTAL	1 999	20 140	18 556	40 674	9	99	158	173	54	497	311	853

FUENTE: SINAVE/DGE/Salud 2018. Información preliminar, incluye casos probables.

**CUADRO 13.7 Casos por entidad federativa de Enfermedades No Transmisibles
hasta la semana epidemiológica 19 del 2018**

ENTIDAD FEDERATIVA	Intoxicación por Ponzoña de animales CIE-10ª REV. T63 X21, X27 excepto T63.2				Intoxicación por Picadura de Alacrán CIE-10ª REV. T63.2, X22				Efectos del Calor y de la Luz CIE-10ª REV. T67, X30			
	2018			2017	2018			2017	2018			2017
	Sem.	Acum.		Acum.	Sem.	Acum.		Acum.	Sem.	Acum.		Acum.
		M	F			M	F			M	F	
Aguascalientes	21	143	168	338	76	354	399	806	-	3	1	-
Baja California	25	115	92	242	2	7	3	16	19	30	17	35
Baja California Sur	5	39	22	80	-	4	9	15	-	4	3	7
Campeche	3	14	4	15	1	7	8	19	-	-	-	1
Coahuila	16	124	96	215	7	18	21	33	-	1	2	11
Colima	14	75	69	179	196	1 853	1 594	3 410	1	2	1	-
Chiapas	2	41	22	333	7	23	36	56	1	18	33	105
Chihuahua	19	115	111	225	17	36	44	75	9	12	6	5
Ciudad de México	4	58	89	202	10	62	80	149	1	23	29	25
Durango	6	159	159	316	67	716	792	2 811	-	-	-	-
Guanajuato	84	681	651	1 558	1 060	6 721	8 720	16 303	-	21	20	23
Guerrero	17	166	140	275	852	6 220	6 801	13 489	6	19	31	-
Hidalgo	18	47	76	87	8	24	39	82	-	-	-	-
Jalisco	75	649	629	1 538	1 048	8 385	9 010	18 411	-	9	4	13
México	24	165	167	325	322	1 874	2 142	3 767	2	44	47	97
Michoacán	44	283	317	679	745	4 411	4 935	8 616	-	9	11	19
Morelos	11	124	105	231	839	4 537	4 803	9 813	-	2	3	1
Nayarit	15	83	50	79	326	2 185	2 040	4 687	-	-	-	-
Nuevo León	14	95	80	153	1	9	5	36	2	30	33	78
Oaxaca	13	95	75	205	72	539	688	1 936	1	28	34	60
Puebla	17	175	159	329	190	1 937	2 035	5 517	-	9	36	121
Querétaro	34	149	213	332	97	564	668	1 312	-	3	1	16
Quintana Roo	2	43	32	44	3	12	19	24	-	8	5	2
San Luis Potosí	9	81	67	170	6	37	64	96	-	1	-	3
Sinaloa	24	313	220	660	192	880	1 165	2 049	1	3	2	6
Sonora	88	531	552	1 057	146	403	559	987	17	55	27	63
Tabasco	5	32	29	68	-	6	9	9	-	1	2	7
Tamaulipas	31	148	127	309	11	40	44	92	5	16	22	49
Tlaxcala	1	19	21	51	2	2	9	17	3	-	8	12
Veracruz	26	140	132	214	3	27	41	74	-	30	39	42
Yucatán	-	8	6	6	1	7	5	14	-	2	7	2
Zacatecas	23	175	150	258	122	712	695	1 359	1	12	22	58
TOTAL	690	5 085	4 830	10 773	6 429	42 612	47 482	96 080	69	395	446	861

FUENTE: SINAVE/DGE/Salud 2018. Información preliminar, incluye casos probables.

CUADRO 13.8 Casos por entidad federativa de Enfermedades No Transmisibles hasta la semana epidemiológica 19 del 2018

ENTIDAD FEDERATIVA	Hipotermia CIE-10ª REV. T68				Contacto Traumático con Avispas, Avispones y Abejas CIE-10ª REV. X23				Eventos Supuestamente Asociados a la Vacunación (ESAVI) CIE-10ª REV. Y58, Y59			
	2018			2017	2018			2017	2018			2017
	Sem.	Acum.		Acum.	Sem.	Acum.		Acum.	Sem.	Acum.		Acum.
		M	F			M	F			M	F	
Aguascalientes	-	-	-	-	3	45	36	99	-	2	4	33
Baja California	-	4	1	3	2	20	14	32	-	46	26	39
Baja California Sur	-	1	-	-	-	17	14	21	-	4	2	6
Campeche	-	-	-	-	4	32	19	15	-	6	7	15
Coahuila	-	1	2	-	4	24	11	43	1	6	4	13
Colima	-	-	-	-	12	98	61	71	-	2	3	5
Chiapas	-	-	-	1	6	47	36	44	-	4	5	21
Chihuahua	-	-	1	-	1	14	16	45	2	18	18	36
Ciudad de México	-	3	2	5	5	34	40	41	10	48	64	131
Durango	-	-	-	-	3	29	28	48	1	8	3	12
Guanajuato	-	-	1	-	26	184	105	290	1	23	14	22
Guerrero	-	-	-	-	7	60	44	106	1	8	9	26
Hidalgo	-	-	-	-	16	61	62	101	3	15	59	57
Jalisco	-	-	-	-	44	344	262	583	2	34	35	69
México	1	12	10	10	7	63	63	153	2	23	24	51
Michoacán	-	-	2	-	11	101	86	141	3	21	16	23
Morelos	-	-	1	-	4	30	22	112	2	14	19	24
Nayarit	-	-	-	-	2	93	44	182	-	12	11	24
Nuevo León	-	5	3	5	5	34	15	47	-	7	8	41
Oaxaca	-	-	-	5	4	53	78	99	2	11	14	24
Puebla	2	1	4	6	2	52	41	127	-	6	5	38
Querétaro	-	-	-	2	4	23	24	66	3	4	7	11
Quintana Roo	-	-	-	-	-	6	6	7	-	3	1	2
San Luis Potosí	-	-	-	-	10	83	64	99	1	18	16	34
Sinaloa	-	-	1	-	8	89	63	207	1	8	13	25
Sonora	-	3	7	8	6	60	64	146	-	3	1	9
Tabasco	-	-	-	-	3	14	15	33	-	5	4	9
Tamaulipas	-	1	2	2	11	44	50	118	-	6	7	13
Tlaxcala	-	-	1	-	-	1	4	4	-	4	3	28
Veracruz	-	1	-	-	8	76	63	101	1	11	13	32
Yucatán	-	-	-	-	2	6	15	17	2	10	20	13
Zacatecas	-	-	-	-	15	96	88	177	-	34	20	75
TOTAL	3	32	38	47	235	1 933	1 553	3 375	38	424	455	961

FUENTE: SINAVE/DGE/Salud 2018. Información preliminar, incluye casos probables.

CUADRO 14. Casos por entidad federativa de Transtornos de la Nutrición hasta la semana epidemiológica 19 del 2018

ENTIDAD FEDERATIVA	Desnutrición Severa CIE-10ª REV. E40-E43				Desnutrición Moderada CIE-10ª REV. E44.0				Desnutrición Leve CIE-10ª REV. E44.1			
	2018			2017	2018			2017	2018			2017
	Sem.	Acum.		Acum.	Sem.	Acum.		Acum.	Sem.	Acum.		Acum.
		M	F			M	F			M	F	
Aguascalientes	1	12	14	15	-	22	27	37	21	141	189	307
Baja California	3	13	24	174	4	24	27	45	17	188	214	379
Baja California Sur	1	1	1	7	-	3	3	13	5	60	91	170
Campeche	-	9	13	32	2	17	22	23	18	80	129	202
Coahuila	1	7	12	29	5	70	85	28	15	152	216	466
Colima	-	8	2	19	2	19	33	47	19	152	178	302
Chiapas	11	58	53	84	9	75	80	252	50	528	578	1 123
Chihuahua	3	45	50	106	11	80	105	154	72	471	576	893
Ciudad de México	7	68	93	100	15	127	118	308	68	738	839	1 662
Durango	-	6	8	8	2	12	15	39	17	157	213	352
Guanajuato	-	17	16	37	3	33	38	74	63	427	519	783
Guerrero	4	44	63	169	13	77	68	227	47	724	834	1 578
Hidalgo	1	22	31	92	9	55	72	158	93	663	767	1 788
Jalisco	10	51	54	135	17	106	117	215	84	742	958	1 985
México	7	103	90	170	38	370	435	800	193	1 662	1 981	3 856
Michoacán	4	19	28	39	4	69	66	94	41	429	503	906
Morelos	-	13	21	26	13	49	62	149	44	376	432	1 102
Nayarit	2	9	16	16	2	19	24	57	9	122	132	287
Nuevo León	1	12	26	42	3	20	26	49	28	240	281	415
Oaxaca	2	20	31	86	5	71	67	149	42	480	564	1 360
Puebla	1	35	35	129	18	147	133	687	118	798	905	2 564
Querétaro	-	3	9	15	5	24	25	37	12	154	159	262
Quintana Roo	13	10	13	43	3	15	11	40	14	90	121	262
San Luis Potosí	2	18	26	55	6	44	41	92	48	426	504	951
Sinaloa	5	47	32	75	6	48	58	230	53	355	451	827
Sonora	-	8	16	46	2	18	21	87	28	180	253	519
Tabasco	1	12	11	75	2	32	25	47	12	160	231	412
Tamaulipas	1	26	29	159	2	48	51	100	50	309	361	864
Tlaxcala	-	5	3	5	-	10	3	15	11	132	127	286
Veracruz	3	111	122	115	27	141	218	256	76	795	960	1 661
Yucatán	1	24	41	69	7	52	50	92	50	383	383	764
Zacatecas	7	36	23	49	7	66	65	96	42	303	345	625
TOTAL	92	872	1 006	2 221	242	1 963	2 191	4 697	1 460	12 617	14 994	29 913

FUENTE: SINAVE/DGE/Salud 2018. Información preliminar, incluye casos probables.

CUADRO 14.1 Casos por entidad federativa de Transtornos de la Nutrición hasta la semana epidemiológica 19 del 2018

ENTIDAD FEDERATIVA	Obesidad CIE-10 ^a REV. E66				Anorexia, Bulimia y Otros Transtornos Alimentarios CIE-10 ^a REV. F50			
	2018			2017	2018			2017
	Sem.	Acum.		Acum.	Sem.	Acum.		Acum.
		M	F			M	F	
Aguascalientes	165	1 259	2 452	3 666	-	2	8	10
Baja California	550	4 080	7 130	11 863	13	8	44	62
Baja California Sur	112	739	1 202	2 697	-	-	2	7
Campeche	82	880	1 432	3 206	-	-	1	5
Coahuila	230	1 241	2 282	6 080	-	3	4	37
Colima	122	955	1 486	2 330	1	-	3	28
Chiapas	235	1 749	3 569	4 849	4	1	11	41
Chihuahua	605	3 794	7 965	10 143	3	8	24	15
Ciudad de México	1 323	9 916	16 485	32 873	8	20	34	45
Durango	139	1 050	1 976	3 211	-	2	9	5
Guanajuato	282	2 410	3 895	5 418	-	8	21	24
Guerrero	252	1 758	3 205	5 648	3	7	16	28
Hidalgo	336	2 289	3 925	6 886	1	4	20	24
Jalisco	900	6 932	12 084	20 021	9	26	87	159
México	1 185	9 283	16 108	23 687	7	25	75	72
Michoacán	507	3 292	5 821	7 791	1	9	14	29
Morelos	133	1 113	2 202	3 670	-	11	15	10
Nayarit	240	1 532	2 523	4 109	-	1	4	8
Nuevo León	632	4 866	8 723	11 236	2	16	34	50
Oaxaca	195	1 620	2 530	5 109	1	8	12	10
Puebla	307	2 742	4 775	8 810	1	7	21	24
Querétaro	199	1 666	2 742	4 145	-	2	9	13
Quintana Roo	307	1 876	3 091	4 804	1	4	5	10
San Luis Potosí	463	3 556	6 054	9 439	-	2	11	15
Sinaloa	409	3 487	6 112	9 471	2	19	27	29
Sonora	486	3 064	6 657	8 492	2	11	42	38
Tabasco	89	1 184	1 847	3 476	-	2	12	12
Tamaulipas	381	3 473	6 048	12 257	1	9	32	63
Tlaxcala	127	992	1 529	1 833	-	1	4	11
Veracruz	668	5 180	9 217	12 106	2	35	57	68
Yucatán	339	3 156	5 509	7 021	-	1	6	20
Zacatecas	195	1 180	1 936	3 284	-	5	5	5
TOTAL	12 195	92 314	162 512	259 631	62	257	669	977

FUENTE: SINAVE/DGE/Salud 2018. Información preliminar, incluye casos probables.

CUADRO 15. Casos por entidad federativa de Displasias y Neoplasias hasta la semana epidemiológica 19 del 2018

ENTIDAD FEDERATIVA	Tumor Maligno de la Mama CIE-10 ^a REV. C50				Tumor Maligno del Cuello del Útero CIE-10 ^a REV. C53		
	2018			2017	2018		2017
	Sem.	Acum.		Acum.	Sem.	Acum.	Acum.
		M	F				
Aguascalientes	1	-	22	46	-	4	8
Baja California	4	1	181	212	-	20	49
Baja California Sur	1	-	26	28	-	2	2
Campeche	3	2	50	17	-	5	22
Coahuila	4	-	97	204	11	50	70
Colima	7	1	91	68	1	21	21
Chiapas	-	1	24	51	-	18	22
Chihuahua	13	4	202	273	2	54	56
Ciudad de México	34	5	353	473	10	69	47
Durango	8	1	79	77	-	6	11
Guanajuato	2	2	90	90	1	20	22
Guerrero	1	-	30	21	1	6	14
Hidalgo	1	1	34	69	1	7	9
Jalisco	16	5	403	307	4	119	115
México	25	1	321	273	2	94	79
Michoacán	-	3	72	129	2	39	21
Morelos	12	-	164	66	-	5	10
Nayarit	8	-	36	56	-	3	9
Nuevo León	13	1	213	197	1	19	24
Oaxaca	7	2	114	195	2	69	111
Puebla	7	-	90	101	-	8	12
Querétaro	4	-	93	128	1	15	6
Quintana Roo	4	-	55	37	-	7	14
San Luis Potosí	4	-	39	86	-	7	22
Sinaloa	4	1	91	177	-	44	30
Sonora	7	1	66	123	-	34	61
Tabasco	2	-	21	51	-	8	18
Tamaulipas	16	-	153	143	4	37	42
Tlaxcala	2	-	31	25	1	7	8
Veracruz	19	5	279	297	5	66	87
Yucatán	2	-	91	84	-	30	29
Zacatecas	1	-	36	49	-	4	3
TOTAL	232	37	3 647	4 153	49	897	1 054

FUENTE: SINAVE/DGE/Salud 2018. Información preliminar, incluye casos probables.

CUADRO 15.1 Casos por entidad federativa de Displasias y Neoplasias hasta la semana epidemiológica 19 del 2018

ENTIDAD FEDERATIVA	Displasia Cervical Leve y Moderada CIE-10 ^a REV. N87.0-N87.1			Displasia Cervical Severa y CaCu <i>In Situ</i> CIE-10 ^a REV. N87.2, D06		
	2018		2017	2018		2017
	Sem.	Acum.	Acum.	Sem.	Acum.	Acum.
Aguascalientes	1	51	57	-	6	14
Baja California	9	194	169	1	68	105
Baja California Sur	8	122	120	-	7	5
Campeche	-	22	25	-	8	4
Coahuila	2	80	132	-	14	20
Colima	6	71	32	1	17	10
Chiapas	7	73	74	-	20	17
Chihuahua	12	230	456	2	51	63
Ciudad de México	100	1 958	2 092	10	115	123
Durango	4	228	442	1	12	38
Guanajuato	23	400	436	1	58	53
Guerrero	9	569	519	-	38	31
Hidalgo	12	351	415	-	43	70
Jalisco	66	898	1 156	6	117	61
México	42	690	690	3	51	50
Michoacán	16	511	681	3	40	37
Morelos	2	27	14	-	6	7
Nayarit	8	132	412	9	69	71
Nuevo León	13	253	317	4	47	63
Oaxaca	8	304	562	1	34	102
Puebla	28	450	476	1	28	64
Querétaro	22	278	397	3	27	50
Quintana Roo	4	190	300	-	18	43
San Luis Potosí	18	354	844	4	40	168
Sinaloa	17	325	403	3	62	61
Sonora	22	561	773	3	89	87
Tabasco	5	92	203	1	9	33
Tamaulipas	7	224	243	1	44	58
Tlaxcala	3	61	57	1	11	-
Veracruz	42	733	949	3	131	165
Yucatán	6	72	63	-	9	7
Zacatecas	-	48	122	-	5	15
TOTAL	522	10 552	13 631	62	1 294	1 695

FUENTE: SINAVE/DGE/Salud 2018. Información preliminar, incluye casos probables.

CUADRO 16. Casos por entidad federativa de Defectos al Nacimiento hasta la semana epidemiológica 19 del 2018

ENTIDAD FEDERATIVA	Anencefalia CIE-10ª REV. Q00				Encefalocele CIE-10ª REV. Q01				Microcefalia CIE-10ª REV. Q02			
	2018			2017	2018			2017	2018			2017
	Sem.	Acum.		Acum.	Sem.	Acum.		Acum.	Sem.	Acum.		Acum.
		M	F			M	F			M	F	
Aguascalientes	-	-	-	-	-	-	-	-	-	-	-	2
Baja California	-	1	3	8	-	-	1	1	-	-	1	2
Baja California Sur	-	-	-	1	-	-	-	-	-	1	-	2
Campeche	-	1	-	2	-	-	1	-	-	-	-	9
Coahuila	-	-	2	3	-	1	-	1	-	-	-	4
Colima	-	-	-	1	-	-	-	-	-	1	4	10
Chiapas	1	2	4	1	-	-	1	5	-	-	-	15
Chihuahua	-	3	4	2	-	-	1	2	-	-	-	3
Ciudad de México	-	1	1	-	-	-	1	2	-	2	-	9
Durango	-	1	-	-	-	-	1	1	-	-	-	1
Guanajuato	-	2	1	1	-	-	-	2	-	1	1	3
Guerrero	1	2	2	7	-	3	-	1	-	-	-	22
Hidalgo	1	2	2	5	-	-	-	-	-	-	-	4
Jalisco	-	3	4	3	-	-	-	-	1	8	9	22
México	-	2	3	4	-	2	-	2	-	-	1	3
Michoacán	-	-	-	7	1	1	2	5	-	-	-	4
Morelos	-	1	1	-	-	-	-	-	-	1	1	7
Nayarit	-	-	-	6	1	1	-	-	-	2	2	2
Nuevo León	-	1	1	5	-	1	1	3	-	3	3	23
Oaxaca	1	3	1	4	-	-	-	1	-	-	1	23
Puebla	1	4	1	2	-	1	2	1	1	1	1	6
Querétaro	-	1	-	-	-	1	-	-	-	-	-	-
Quintana Roo	-	1	-	3	-	3	-	1	-	-	-	18
San Luis Potosí	-	-	-	2	-	1	-	1	-	1	-	-
Sinaloa	-	-	2	2	-	-	1	-	-	1	3	9
Sonora	-	-	-	2	-	1	-	-	-	-	-	1
Tabasco	1	1	1	1	-	-	-	1	-	1	-	8
Tamaulipas	-	1	1	2	-	-	-	2	1	3	4	1
Tlaxcala	-	-	-	1	-	-	1	-	-	-	-	-
Veracruz	-	-	2	6	-	-	-	3	-	3	-	56
Yucatán	-	-	-	-	-	1	-	-	-	4	3	14
Zacatecas	-	-	-	1	-	-	-	-	-	-	-	1
TOTAL	6	33	36	82	2	17	13	35	3	33	34	284

FUENTE: SINAVE/DGE/Salud 2018. Información preliminar, incluye casos probables.

**CUADRO 16.1 Casos por entidad federativa de Defectos al Nacimiento
hasta la semana epidemiológica 19 del 2018**

ENTIDAD FEDERATIVA	Espina Bífida CIE-10 ^a REV. Q05				Labio y Paladar Hendido CIE-10 ^a REV. Q35-Q37			
	2018			2017	2018			2017
	Sem.	Acum.		Acum.	Sem.	Acum.		Acum.
		M	F			M	F	
Aguascalientes	-	-	1	-	-	-	1	1
Baja California	1	2	5	7	-	2	3	13
Baja California Sur	-	-	-	-	-	2	-	1
Campeche	-	-	-	3	-	1	1	2
Coahuila	-	-	-	-	-	1	1	13
Colima	-	-	-	-	-	2	-	3
Chiapas	-	3	1	8	-	8	8	4
Chihuahua	-	3	4	9	-	10	3	13
Ciudad de México	-	5	2	8	4	21	15	7
Durango	-	-	-	-	-	1	-	2
Guanajuato	1	2	1	5	-	9	7	17
Guerrero	2	2	1	9	-	4	3	8
Hidalgo	-	3	1	4	-	17	2	17
Jalisco	-	2	6	11	-	3	5	7
México	1	4	2	4	1	17	6	21
Michoacán	-	-	1	9	-	6	-	18
Morelos	-	-	-	5	-	5	8	11
Nayarit	-	-	-	-	-	1	-	3
Nuevo León	-	1	4	4	-	1	7	17
Oaxaca	-	1	-	4	-	2	4	12
Puebla	-	9	3	3	-	4	2	8
Querétaro	-	1	-	3	-	4	1	10
Quintana Roo	-	-	1	3	-	1	1	1
San Luis Potosí	1	1	2	4	2	5	2	8
Sinaloa	-	-	-	7	-	3	1	7
Sonora	-	1	1	7	-	2	1	1
Tabasco	-	1	-	3	-	3	5	2
Tamaulipas	-	2	1	5	-	5	3	4
Tlaxcala	-	-	-	2	-	2	-	4
Veracruz	-	4	4	8	1	5	7	9
Yucatán	-	2	-	7	-	1	3	2
Zacatecas	-	2	-	1	-	4	4	3
TOTAL	6	51	41	143	8	152	104	249

FUENTE: SINAVE/DGE/Salud 2018. Información preliminar, incluye casos probables.

CUADRO 17. Casos por entidad federativa de Enfermedades Neurológicas y de Salud hasta la semana epidemiológica 19 del 2018

ENTIDAD FEDERATIVA	Depresión CIE-10ª REV. F32				Enfermedad de Parkinson CIE-10ª REV. G20				Enfermedad de Alzheimer CIE-10ª REV. G30			
	2018			2017	2018			2017	2018			2017
	Sem.	Acum.		Acum.	Sem.	Acum.		Acum.	Sem.	Acum.		Acum.
		M	F			M	F			M	F	
Aguascalientes	40	243	593	1 074	1	13	21	33	2	4	8	14
Baja California	87	451	1 295	1 242	5	39	34	72	-	12	18	31
Baja California Sur	13	62	240	335	-	5	4	15	-	3	3	4
Campeche	22	150	430	449	1	13	13	17	-	3	6	7
Coahuila	25	104	304	518	-	13	10	115	-	2	6	30
Colima	18	111	390	473	3	18	24	44	-	9	13	11
Chiapas	24	174	437	726	3	41	31	47	1	9	14	9
Chihuahua	182	994	2 473	3 308	7	89	107	164	5	21	45	87
Ciudad de México	265	1 652	4 488	6 767	5	107	96	192	5	33	43	71
Durango	84	377	1 261	1 690	1	47	46	83	1	6	19	16
Guanajuato	45	225	913	1 041	2	33	26	76	-	9	8	43
Guerrero	41	166	442	787	3	19	12	74	1	6	7	19
Hidalgo	29	193	641	921	-	30	23	67	-	8	8	22
Jalisco	204	1 062	2 814	4 076	11	153	164	399	1	54	51	105
México	157	903	2 487	3 521	4	80	65	217	3	17	18	50
Michoacán	89	421	1 078	1 652	8	57	49	80	3	15	16	23
Morelos	29	170	684	913	8	51	49	67	1	6	14	21
Nayarit	20	168	481	610	-	21	19	26	-	20	23	32
Nuevo León	78	307	906	1 380	5	62	45	114	1	21	38	66
Oaxaca	24	120	341	676	4	20	32	54	-	5	9	34
Puebla	27	189	554	1 019	5	52	37	108	-	8	10	12
Querétaro	21	71	225	319	1	13	8	25	-	6	7	7
Quintana Roo	15	82	258	464	-	10	23	19	1	5	1	11
San Luis Potosí	74	301	954	1 317	3	42	51	84	-	9	4	19
Sinaloa	84	503	1 315	2 115	13	90	95	189	1	34	42	93
Sonora	47	166	571	1 017	4	62	48	110	2	11	26	71
Tabasco	9	146	463	623	1	22	13	46	1	9	7	11
Tamaulipas	85	647	1 562	2 066	10	85	57	98	3	37	38	79
Tlaxcala	8	43	188	228	3	13	12	39	-	1	4	16
Veracruz	129	534	1 759	1 989	10	131	127	263	1	21	40	73
Yucatán	32	126	540	903	-	27	16	32	-	5	5	25
Zacatecas	21	154	389	585	-	11	11	21	-	1	3	4
TOTAL	2 028	11 015	31 476	44 804	121	1 469	1 368	2 990	33	410	554	1 116

FUENTE: SINAVE/DGE/Salud 2018. Información preliminar, incluye casos probables.

CUADRO 18. Casos por entidad federativa de Accidentes hasta la semana epidemiológica 19 del 2018

ENTIDAD FEDERATIVA	Peatón Lesionado en Accidente de Transporte CIE-10ª REV. V01-V09				Accidente de Transporte en Vehículos con Motor CIE-10ª REV. V20-V29, V40-V79			
	2018			2017	2018			2017
	Sem.	Acum.		Acum.	Sem.	Acum.		Acum.
	M	F			M	F		
Aguascalientes	30	172	99	204	117	728	685	1 370
Baja California	-	16	3	48	11	146	147	275
Baja California Sur	7	30	13	54	12	190	120	280
Campeche	14	45	27	5	21	305	153	433
Coahuila	4	53	24	154	114	1 044	1 071	1 842
Colima	1	20	18	51	36	282	187	529
Chiapas	10	89	72	110	13	313	134	420
Chihuahua	7	49	37	259	127	822	1 110	1 366
Ciudad de México	122	1 469	1 290	2 479	195	2 455	2 064	3 971
Durango	-	18	16	25	25	181	109	253
Guanajuato	18	238	109	345	112	1 731	914	2 505
Guerrero	1	17	18	68	31	238	147	375
Hidalgo	1	22	15	109	39	435	249	808
Jalisco	16	215	137	449	156	2 107	1 303	3 545
México	42	284	178	349	154	1 147	948	2 156
Michoacán	10	133	60	164	80	1 138	558	1 208
Morelos	-	11	2	31	-	41	18	167
Nayarit	10	112	105	121	59	533	327	671
Nuevo León	20	161	83	507	42	781	683	1 984
Oaxaca	11	62	33	83	19	193	91	485
Puebla	12	929	952	519	110	1 298	1 185	2 660
Querétaro	1	28	19	145	175	1 393	1 469	971
Quintana Roo	6	62	38	91	27	302	161	446
San Luis Potosí	3	50	22	119	107	1 143	978	2 239
Sinaloa	18	173	150	304	201	1 436	967	2 412
Sonora	30	173	92	209	143	1 168	1 295	2 699
Tabasco	1	37	29	100	40	545	444	1 955
Tamaulipas	4	259	240	464	128	1 430	1 391	2 194
Tlaxcala	1	39	23	57	5	85	42	70
Veracruz	5	96	54	146	58	769	335	951
Yucatán	-	28	34	14	6	160	62	504
Zacatecas	5	57	25	74	47	688	256	680
TOTAL	410	5 147	4 017	7 857	2 410	25 227	19 603	42 424

FUENTE: SINAVE/DGE/Salud 2018. Información preliminar, incluye casos probables.

**CUADRO 18.1 Casos por entidad federativa de Accidentes
hasta la semana epidemiológica 19 del 2018**

ENTIDAD FEDERATIVA	Mordeduras por Perro CIE-10ª REV. W54				Mordeduras por Otros Mamíferos CIE-10ª REV. W55				Mordeduras por Serpiente CIE-10ª REV. X20			
	2018			2017	2018			2017	2018			2017
	Sem.	Acum.		Acum.	Sem.	Acum.		Acum.	Sem.	Acum.		Acum.
		M	F			M	F			M	F	
Aguascalientes	19	213	151	372	3	17	29	57	-	2	1	3
Baja California	40	447	327	757	2	16	24	39	-	2	5	5
Baja California Sur	15	115	66	217	-	5	11	17	-	6	-	4
Campeche	15	149	159	339	1	11	7	32	-	6	3	15
Coahuila	54	549	467	1 053	2	10	17	32	1	3	5	4
Colima	13	137	100	226	1	7	10	22	2	4	1	1
Chiapas	46	458	450	696	2	34	41	63	7	41	18	54
Chihuahua	51	491	408	1 077	1	19	28	85	3	12	3	7
Ciudad de México	296	3 036	2 622	5 502	27	216	295	479	2	2	2	7
Durango	51	576	387	1 143	-	45	39	62	-	4	2	4
Guanajuato	99	966	736	1 817	3	41	41	95	1	11	3	24
Guerrero	40	496	500	1 077	4	42	45	102	5	19	12	32
Hidalgo	55	687	593	1 423	4	40	48	90	7	53	14	68
Jalisco	148	1 576	1 037	2 843	9	119	126	216	-	14	7	13
México	359	3 538	3 067	6 221	17	157	218	342	6	22	19	30
Michoacán	54	636	530	1 274	3	42	73	108	1	11	10	16
Morelos	34	323	256	598	7	29	26	34	-	2	-	4
Nayarit	17	211	169	397	2	26	28	56	-	3	2	3
Nuevo León	108	847	641	1 924	10	39	63	117	2	14	6	7
Oaxaca	64	587	633	1 445	4	36	46	104	2	36	27	106
Puebla	143	1 103	1 082	2 402	9	76	57	147	7	63	16	63
Querétaro	51	328	378	666	3	14	22	40	-	2	4	14
Quintana Roo	48	340	291	629	8	26	41	59	1	25	16	27
San Luis Potosí	89	786	700	1 442	12	73	70	126	4	74	25	69
Sinaloa	46	410	350	733	4	37	35	86	1	6	4	17
Sonora	54	635	559	1 289	6	69	71	124	-	14	129	17
Tabasco	21	192	176	317	-	11	11	21	2	33	30	53
Tamaulipas	98	776	715	1 285	6	36	116	118	18	20	21	28
Tlaxcala	16	154	167	348	1	3	10	12	-	9	1	10
Veracruz	126	1 224	1 237	2 283	22	107	122	218	9	95	47	104
Yucatán	34	608	605	1 234	5	72	82	134	1	11	7	14
Zacatecas	27	281	210	486	3	17	27	46	-	7	2	7
TOTAL	2 331	22 875	19 769	43 515	181	1 492	1 879	3 283	82	626	442	830

FUENTE: SINAVE/DGE/Salud 2018. Información preliminar, incluye casos probables.

CUADRO 18.2 Casos por entidad federativa de Accidentes hasta la semana epidemiológica 19 del 2018

ENTIDAD FEDERATIVA	Violencia Intrafamiliar CIE-10ª REV. Y07.0-Y07.2				Herida por Arma de Fuego y Punzocortante CIE-10ª REV. W32-W34			
	2018			2017	2018			2017
	Sem.	Acum.		Acum.	Sem.	Acum.		Acum.
		M	F			M	F	
Aguascalientes	2	13	55	162	15	107	36	186
Baja California	12	5	143	233	4	101	27	89
Baja California Sur	11	12	80	74	5	69	14	81
Campeche	7	29	222	720	9	178	57	280
Coahuila	19	3	219	235	3	138	72	244
Colima	1	15	255	121	10	123	25	144
Chiapas	3	18	228	325	82	1 144	445	1 229
Chihuahua	77	447	1 081	1 815	18	169	47	293
Ciudad de México	25	73	638	605	115	2 012	582	2 090
Durango	13	4	89	203	3	71	12	75
Guanajuato	107	63	2 279	2 275	69	967	216	846
Guerrero	111	43	2 072	2 193	25	287	95	579
Hidalgo	62	228	1 108	1 723	25	446	209	638
Jalisco	65	134	831	1 431	30	429	99	763
México	74	131	1 397	2 809	39	528	209	765
Michoacán	69	19	605	1 655	62	797	324	909
Morelos	15	16	382	336	8	70	16	142
Nayarit	20	57	467	692	43	465	183	528
Nuevo León	36	21	883	1 028	27	201	34	378
Oaxaca	4	5	60	172	49	876	359	1 529
Puebla	46	34	656	442	59	665	254	743
Querétaro	162	234	2 422	3 689	23	239	74	291
Quintana Roo	18	21	690	792	10	188	42	242
San Luis Potosí	6	6	225	285	30	433	131	522
Sinaloa	32	7	414	224	16	204	59	364
Sonora	6	16	116	255	44	455	113	379
Tabasco	12	20	289	451	16	167	53	331
Tamaulipas	76	35	2 024	962	21	374	145	616
Tlaxcala	12	11	185	238	2	41	7	59
Veracruz	77	104	1 254	1 243	56	831	269	1 097
Yucatán	31	13	425	684	8	35	28	86
Zacatecas	9	11	273	489	18	286	87	286
TOTAL	1 220	1 848	22 067	28 561	944	13 096	4 323	16 804

FUENTE: SINAVE/DGE/Salud 2018. Información preliminar, incluye casos probables.

DIRECTORIO

CONSEJO EDITORIAL SECRETARÍA DE SALUD

Dr. Cuitláhuac Ruiz Matus
Director General de Epidemiología

IMSS

Dra. Concepción Grajales Muñiz
Jefa de la División de Vigilancia
Epidemiológica de Enfermedades Transmisibles

ISSSTE

Dr. Carlos Rafael Salazar Lozano
Subdirector de Prevención
y Protección a la Salud

IMSS-PROSPERA

Dr. Gabriel Padrón Segura
Coordinador de Atención Integral a la Salud

SECRETARÍA DE LA DEFENSA NACIONAL

Gral. de Brigada M.C. José Luis Ojeda Delgado
Director General de Sanidad

SECRETARÍA DE MARINA SEMAR

Capitán de Navío SSNMC. Dermatólogo. Luis Alberto Bonilla Arcaute
Director Adjunto de Sanidad Naval

PEMEX

Dr. Marco Antonio Navarrete Prida
Subdirector de Servicios de Salud

DIF

Dra. Adriana Rico García
Directora General Adjunta de Estancias Infantiles

COMISIÓN NACIONAL PARA EL DESARROLLO DE LOS PUEBLOS INDÍGENAS-CDI

Lic. Miguel Ángel Sánchez Medina
Director General de Asuntos Interinstitucionales

EDITORES

Dr. Cuitláhuac Ruiz Matus
Dra. María Eugenia Jiménez Corona
Dr. José Alberto Díaz Quiñónez

COEDITORES

Dr. Arturo Revuelta Herrera, Biól. José Cruz Rodríguez Martínez,
Dr. Javier Montiel Perdomo, Dra. María del Rocío Sánchez Díaz, Biól. Irma López Martínez.

INTEGRACIÓN DE INFORMACIÓN

M. en C. Mauricio Salcedo Ubilla, Dra. Rosaura Gutiérrez Vargas, Ing. Carlos Escondrillas Maya, Dra. Kathia Guadalupe Rodríguez González, C. Silvia Nava Ruiz, C. Graciela Guillén Domínguez, Dr. Eduardo D. Barrón López, C.D. María del Carmen Ojeda Luna, M.V.Z. María Isabel Martínez Moreno, Dr. Luis Gustavo Zárate Sánchez, Dra. Lenny Beatriz Navarrete Martínez, MSP. Ana Lucía de la Garza Barroso.

RESPONSABLES DE LA PUBLICACIÓN EN LA WEB

Ing. J. Héctor Paredes Martínez, Ing. Angel S. Díaz Sánchez, Ing. Mary Ezbeidy Carmelinda Ochoa García.

COORDINACIÓN GENERAL DEL “BOLETÍN EPIDEMIOLÓGICO”

Dra. Rosaura Gutiérrez Vargas

Para mayor información sobre el contenido de este Boletín Comunicarse a los teléfonos:
5337 - 1648 / Fax: 5337 - 1711 / Lada sin costo; 01 (800) 00 - 44800 / Email: boletín@dgepi.salud.gob.mx