

# INFORME MENSUAL DE LA CAMPAÑA NACIONAL CONTRA MOSCAS DE LA FRUTA.



## SITUACIÓN DE LA CAMPAÑA NACIONAL CONTRA MOSCAS DE LA FRUTA EN AGUASCALIENTES



- Zona Libre
- Zona de Baja Prevalencia

PRESUPUESTO 2018 (pesos)		
GOBIERNO FEDERAL	GOBIERNO ESTATAL	TOTAL (\$)
\$5,764,630.00	---	\$5,764,630.00

SUPERFICIE DE LOS CULTIVOS PRINCIPALES Y BENEFICIADOS BAJO CAMPAÑA		
GUAYABA	6,189 has	2453 Productores
DURAZNO	225 has	

Categoría Fitosanitaria	No. de trampas en operación	Porcentaje de trampas revisadas	M.T.D. mensual	Observaciones
Zona Libre	161	98.14	0.0000	No hubo detecciones o brotes de la plaga en el mes de marzo. Se muestrearon 628.20 kg de fruta hospedante.
Zona de Baja Prevalencia	415	97.83	0.0027	Los índices MTD en el mes de marzo son para <i>A. ludens</i> de 0.0015, 0.0012 de <i>A. striata</i> , de <i>A. obliqua</i> no se detectaron adultos, ni de <i>A. serpentina</i> . Se muestrearon 531 kg. de fruta, sin encontrar larva. Se destruyeron 4365 kg de fruta y se atendieron 387.15 has con control químico. Se intensificaron todas las acciones, principalmente el control mecánico.

## SITUACIÓN DE LA CAMPAÑA NACIONAL CONTRA MOSCAS DE LA FRUTA EN BAJA CALIFORNIA



 Zona Libre

PRESUPUESTO 2018 (PESOS)		
GOBIERNO FEDERAL	GOBIERNO ESTATAL	TOTAL (\$)
\$ 2,000,000.00	---	\$ 2,000,000.00

SUPERFICIE DE LOS CULTIVOS PRINCIPALES Y BENEFICIADOS BAJO CAMPAÑA		
<b>CÍTRICOS</b>	278 -00 has	139 Productores

Categoría Fitosanitaria	No. de trampas en operación	Porcentaje de trampas revisadas	M.T.D. mensual	Observaciones
Zona Libre	522	97.52%	0.0000	<p>Durante el mes de Marzo del 2018 no se detectó presencia de especímenes de Moscas de la Fruta en la red de trampeo.</p> <p>Municipio de Tijuana, B.C.</p> <p><b>Muestreo de frutos:</b> Al periodo que se informa se colectaron 60 kg. Con 586 piezas de frutos hospederos en 37 muestras en 34 sitios; sin detectar larvas en sitios con antecedentes de capturas de adultos en el municipio de Tijuana, B.C.</p> <p>Como parte de las actividades realizadas para la protección de la zona libre, durante el presente mes se decomisaron y destruyeron en el aeropuerto y central de autobuses 1,281 kg. de frutos hospederos de moscas de la fruta, se inspeccionaron 2,041 vuelos; de los cuales en 454 vuelos se detectaron productos hospederos de mosca de la fruta y en central de autobuses se inspeccionaron 574 vehículos.</p> <p>Se encontraron 105 larvas sospechosas en decomisos a pasajeros en el aeropuerto de Tijuana, B. C.; detectadas en mango.</p>

## SITUACIÓN DE LA CAMPAÑA NACIONAL CONTRA MOSCAS DE LA FRUTA EN BAJA CALIFORNIA SUR



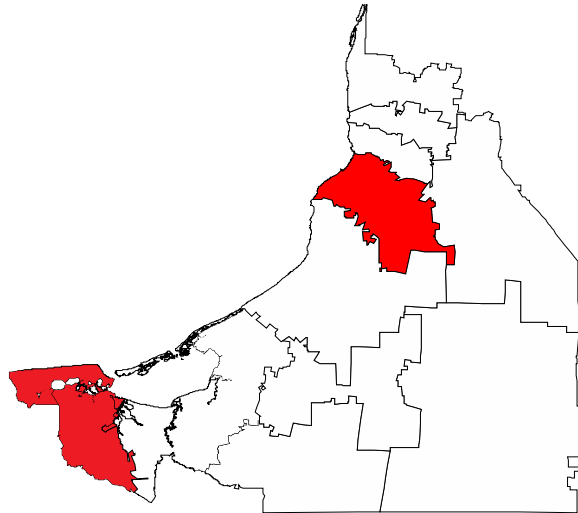
**Zona Libre**

RECURSO 2018 (pesos)		
GOBIERNO FEDERAL	GOBIERNO ESTATAL	TOTAL (\$)
1,822,003.00	---	1,822,003.00

SUPERFICIE DE LOS CULTIVOS PRINCIPALES Y BENEFICIADOS BAJO CAMPAÑA		
CÍTRICOS	2,761 has	974 Productores
MANGO	1,387 has	

Categoría Fitosanitaria	No. de trampas en operación	Porcentaje de trampas revisadas	M.T.D. mensual	Observaciones
Zona Libre	595	95.06 %	0.0000	<p>Como parte de las actividades realizadas para la protección de la zona libre, durante el presente mes se decomisaron y destruyeron 2,103 kg. de frutos hospederos de moscas de la fruta, se inspeccionaron 602 vuelos con 72,992 pasajeros.</p> <p>En los puntos de Verificación Interna, se inspeccionaron: 9,221 vehículos de pasajeros, 6,572 vehículos de Carga y 3,700 vehículos particulares.</p> <p>En la fruta decomisada en Aeropuerto Internacional de San José del Cabo, se encontraron 87 larvas en mangos y 38 en frutos de cajinicuil.</p>

## SITUACIÓN ACTUAL DE LA CAMPAÑA NACIONAL CONTRA MOSCAS DE LA FRUTA EN CAMPECHE



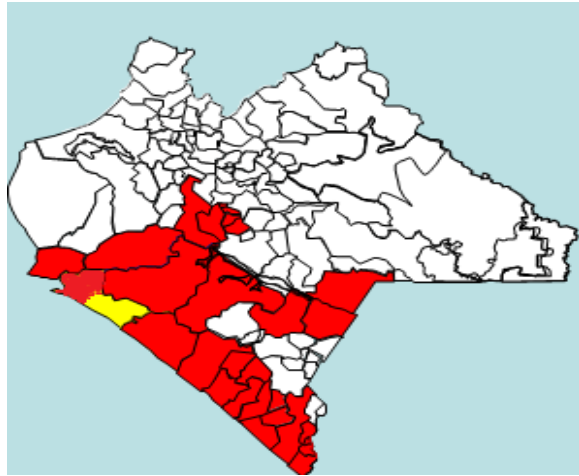
 Zona de Bajo Control Fitosanitario

RECURSO 2018 (pesos)		
GOBIERNO FEDERAL	GOBIERNO ESTATAL	TOTAL (\$)
---	760,000	700,000

SUPERFICIE DE LOS CULTIVOS PRINCIPALES Y BENEFICIADOS BAJO CAMPAÑA		
Mango	780 has	100 Productores

Categoría Fitosanitaria	No. de trampas en operación	Porcentaje de trampas revisadas	M.T.D. mensual	Observaciones
Zona Bajo Control Fitosanitario	100	100	<i>A. ludens</i> 0.2996 <i>A. obliqua</i> 0.0658 <i>A. serpentina</i> 0.0200 <i>A. striata</i> 0.0000	<p><b>Palizada-Las bodegas; Palizada-Plan del Carmen; Tikinmul; Cayal; Emiliano Zapata.</b></p> <p><b>Trampeo:</b> se realizaron 400 revisiones de trampas, detectándose un total de 1,087 moscas de la fruta, de las cuales 839 son <i>A. ludens</i>, 192 de <i>A. obliqua</i> y 56 de <i>A. serpentina</i>.</p> <p><b>Muestreo:</b> se colectaron y disectaron 30 muestras, detectándose 23 frutos infestados con 41 larvas .</p> <p><b>Control mecánico:</b> no se realizó por no encontrarse fruta disponible.</p> <p><b>Control químico:</b> se aplicó un total de 6,000 litros de mezcla de insecticida cebo para el control de poblaciones de moscas de la fruta cubriendo una superficie de 240 hectáreas, se instalaron 20 estaciones cebo y se recibieron 100.</p>

## SITUACIÓN DE LA CAMPAÑA NACIONAL CONTRA MOSCAS DE LA FRUTA EN CHIAPAS



■ Zona Bajo Control Fitosanitario

■ Zona Baja Prevalencia

RECURSO 2018 (pesos)		
GOBIERNO FEDERAL	GOBIERNO ESTATAL	TOTAL
\$25,000,000.00	\$3,610,000.00	\$ 28,610,000.00

SUPERFICIE DE CULTIVOS PRINCIPALES Y BENEFICIADOS BAJO CAMPAÑA		
Mango	33,738.86 has	8,744 productores
Ciuela	3,726.50 has	1,538 productores

Categoría Fitosanitaria	No. de trampas en operación	Porcentaje de trampas revisadas	M.T.D. mensual	Observaciones
Zona de Baja Prevalencia	63	100.00	0.0017	<p><b>Región sureste del municipio de Tonalá</b></p> <p><b>Trampeo:</b> se realizaron 252 revisiones de trampas, se detectando 3 especímenes de <i>Anastrepha obliqua</i>.</p> <p><b>Muestreo:</b> se muestrearon 125.00 Kg de frutos hospedantes de moscas, con 12 larvas detectadas.</p> <p><b>Control químico:</b> se realizó la aspersión de cebo selectivo en 1,580 ha, con un total de 7,900 litros de mezcla y se recibieron 521 estaciones cebo.</p> <p><b>Control mecánico:</b> se destruyeron 6.05 toneladas de frutos hospederos de moscas de la fruta (Naranja Dulce y Mango).</p>
Zona Bajo Control Fitosanitario	1,361	91.81	0.1233	<p><b>27 municipios del estado</b></p> <p><b>Trampeo:</b> se realizaron 4,998 revisiones de trampas, detectando 4,458 especímenes de la plaga.</p> <p><b>Muestreo:</b> se muestrearon 812.09 Kg de frutos hospedantes de moscas de la fruta, detectando 4,018 larvas en 677 frutos infestados.</p> <p><b>Control químico:</b> se realizó la aspersión de cebo selectivo en 6,234 ha, con un total de 62,340 litros de mezcla, se recibieron 864 estaciones cebo.</p> <p><b>Control mecánico:</b> se destruyeron 115.643 toneladas de frutos hospederos de moscas de la fruta, (naranja agria, naranja dulce y mango).</p> <p><b>Control biológico:</b> se liberaron 12.93 Millones de Parasitoides <i>Diachamimorpha longicaudata</i> de manera terrestre en 3,600.00 Has.</p> <p><b>Control autocida:</b> se liberaron 71,250 millones de moscas estériles del genero <i>Anastrepha</i> en 18,750 ha.</p>

## SITUACIÓN DE LA CAMPAÑA NACIONAL CONTRA MOSCAS DE LA FRUTA EN CHIHUAHUA



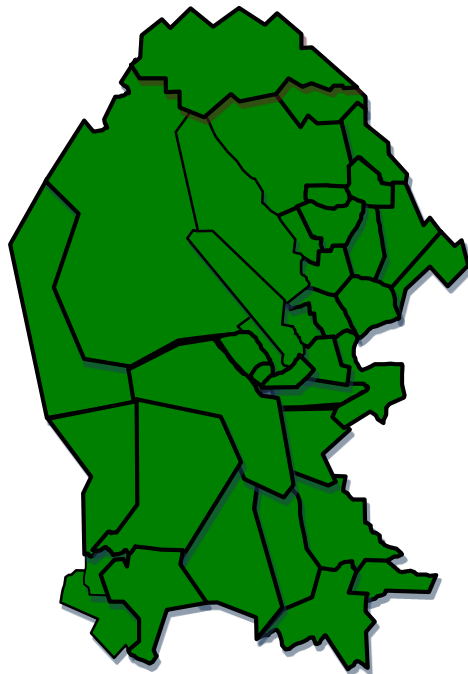
■ Zona Libre

PRESUPUESTO 2018 (pesos)		
GOBIERNO FEDERAL	GOBIERNO ESTATAL	TOTAL (\$)
2,200,000.00	---	2,200,000.00

SUPERFICIE DE LOS CULTIVOS PRINCIPALES Y BENEFICIADOS BAJO CAMPAÑA		
MANZANO	28,391.67 has	2,480 Productores
DURAZNO	1,677.30has	

Categoría Fitosanitaria	No. de trampas en operación	Porcentaje de trampas revisadas	M.T.D. mensual	Observaciones
Zona Libre	396	86.93%	0.0000	<p>Durante el mes de Marzo del 2018, no detectó presencia de Mosca de la Fruta en la red de trapeo. El avance correspondiente a lo programado de trampas revisadas permanentes es de 23.09%.</p> <p>La semana 12 de este mes se aplicó control de calidad: detectándose 3 de 3 especímenes.</p> <p>Como parte de las actividades realizadas para la protección de la zona libre, durante el presente mes en aeropuerto se realizaron 36 retenciones, decomisaron y destruyeron 33 kg. de frutos hospederos de moscas de la fruta, se inspeccionaron 566 vuelos con 4,983 pasajeros. En centros de acopio se muestrearon 139 kg. de fruta y se verificaron 115 certificados fitosanitarios de movilización nacional.</p> <p>En los puntos de Verificación Interna, se inspeccionaron: 988 vehículos, 1,735 camiones de pasajeros y 7,012 vehículos particulares con 479 certificados fitosanitarios de movilización nacional. Se muestrearon 12,173.65 kg de frutos.</p>

## SITUACIÓN DE LA CAMPAÑA NACIONAL CONTRA MOSCAS DE LA FRUTA EN COAHUILA



Zona Libre

PROPUESTA DE RECURSOS 2018 (pesos)		
GOBIERNO FEDERAL	GOBIERNO ESTATAL	TOTAL
\$ 1,600,017	---	\$ 1,600,017

SUPERFICIE DEL CULTIVO PRINCIPAL Y PRODUCTORES BENEFICIADOS POR LA CAMPAÑA		
MANZANO	4,500 has.	571 Productores

Categoría Fitosanitaria	No. de trampas en operación	Porcentaje de trampas revisadas	M.T.D. mensual	Observaciones
Zona Libre	458	99.72	0.0000	<p><b>Trampeo:</b> se tienen en operaciónn 458 trampas, se hace un total de 1,827 revisiones, en el presente mes, no se detecto la presencia de adulto de moscas de la fruta de importancia cuarentenaria, del genero <i>Anastrepha</i></p> <p><b>Muestreo:</b> se muestrearón 123 kg de frutos hospedero de moscas de la fruta en zona urbana, no se detectaron larvas de moscas de importancia.</p> <p><b>Control mecánico:</b> se destruye un total de 392 kg de frutos hospederos de moscas de la fruta en huertos de traspatio.</p>



## SITUACIÓN DE LA CAMPAÑA NACIONAL CONTRA MOSCAS DE LA FRUTA EN COLIMA



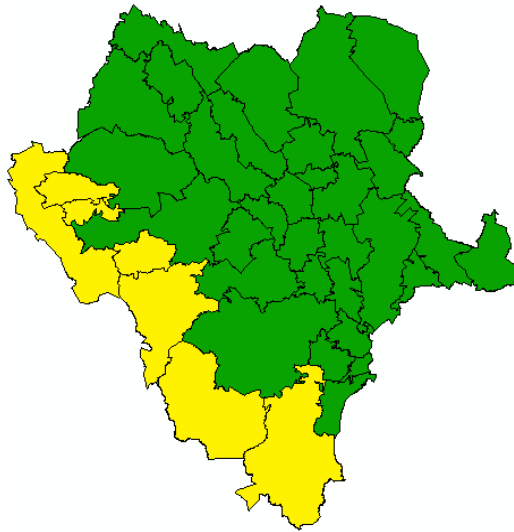
 Zona Bajo Control Fitosanitario

RECURSO 2018 (pesos)		
GOBIERNO FEDERAL	GOBIERNO ESTATAL	TOTAL
2,172,580.00	---	2,172,580.00

SUPERFICIE DEL CULTIVO PRINCIPAL Y BENEFICIADOS BAJO CAMPAÑA		
MANGO	1,824 has	311 Productores

Categoría Fitosanitaria	No. de trampas en operación	Porcentaje de trampas revisadas	M.T.D. Mensual	Observaciones
Zona Bajo Control Fitosanitario	180	0.0%	<i>A. ludens</i> 0.0000 <i>A. obliqua</i> 0.0000 <i>A. striata</i> 0.0000 <i>A. serpentina</i> 0.0000	<p>Venustiano Carranza, San Buenaventura, Nuevo Cuyutlán, Santa Rita, La Central, Emiliano Zapata y Los Reyes</p> <p><b>Trampeo:</b> En el mes de marzo se realizaron 0 revisiones de trampas con la detección de 0 <i>A. ludens</i>, 0 <i>A. obliqua</i>, 0 <i>A. striata</i>, 0 <i>A. serpentina</i> y 0 <i>A. sp.</i></p> <p><b>Muestreo:</b> Se muestrearon 0.0 kg de frutos hospedantes de moscas de la fruta, de 0 muestras, encontrando 0 larvas en 0 frutos infestados con un índice de 0.0 larvas/kg.</p> <p><b>Control Químico:</b> Se asperjaron de modo terrestre 0 has con 0 lts de mezcla. Se instalaron 0 y se recibieron 0 estaciones-cebo.</p> <p><b>Control Mecánico:</b> Se realizó control mecánico de 0 Kg de fruta hospedante de moscas de la fruta.</p> <p>Nota: no se realizaron actividades fitosanitarias porque todo el personal esta comisionado para el Plan de Acción de Manzanillo.</p>

## SITUACIÓN DE LA CAMPAÑA NACIONAL CONTRA MOSCAS DE LA FRUTA EN DURANGO



**Zona Libre**

**Zona de Baja Prevalencia**

RECURSOS 2018 (pesos)		
GOBIERNO FEDERAL	GOBIERNO ESTATAL	TOTAL
11,000,000	---	11,000,000

SUPERFICIE DEL CULTIVO PRINCIPAL Y PRODUCTORES BENEFICIADOS POR LA CAMPAÑA		
MANZANO	9,607.45 has	2,306 Productores

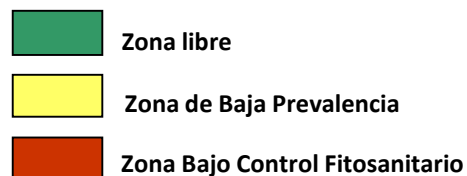
Categoría Fitosanitaria	No. de trampas en operación	Porcentaje de trampas revisadas	M.T.D. mensual	Observaciones
<b>Zona Libre (32 municipios)</b>	455	99.23	0.000	<ul style="list-style-type: none"> <li>Durante el mes de Marzo ; No se detecto ningún espécimen sospechoso en la red de trampeo por lo que no se inicio ningún plan emergente.</li> <li>Se muestrearon un total de 162 kg de fruta, sin detectar ningún fruto con la presencia de larvas de <i>Anastrepha ludens</i>. Se continua con el monitoreo.</li> <li>El personal de puntos de Verificación Interna (PVI) decomisó y muestreó 1,751 kg. de frutos hospederos de moscas de la fruta; se inspeccionaron: 4,862 vehículos de pasajeros, 515 vehículos de Carga y 2,651 vehículos particulares.</li> <li>En muestreo de centros comerciales no se detecto presencia de larvas de <i>Anastrepha ludens</i>., Se continua con el monitoreo.</li> </ul>
<b>Zona De Baja Prevalencia (7 municipios)</b>	147	99.83	0.0178	<ul style="list-style-type: none"> <li>El MTD de Topia, Canelas, Otaez, Mezquital y San Dimas es de 0.0000, el de Pueblo Nuevo de 0.0036 y el de Tamazula de 0.0843;</li> <li>Lo cual derivo en las siguientes acciones de manejo integrado:                             <ul style="list-style-type: none"> <li>20 hectáreas asperjadas con 97.5 L. De mezcla en el municipio del Tamazula , 274 hectáreas con 5,080 L. De mezcla en el municipio de Pueblo Nuevo, 4 hectáreas asperjadas con 45 L. De mezcla en el municipio de Mezquital; se instalaron un total de 1,439 estaciones cebo y se recebaron un total de 2,099 estaciones cebo.</li> </ul> </li> </ul>

## SITUACIÓN DE LA CAMPAÑA NACIONAL CONTRA MOSCAS DE LA FRUTA EN GUERRERO

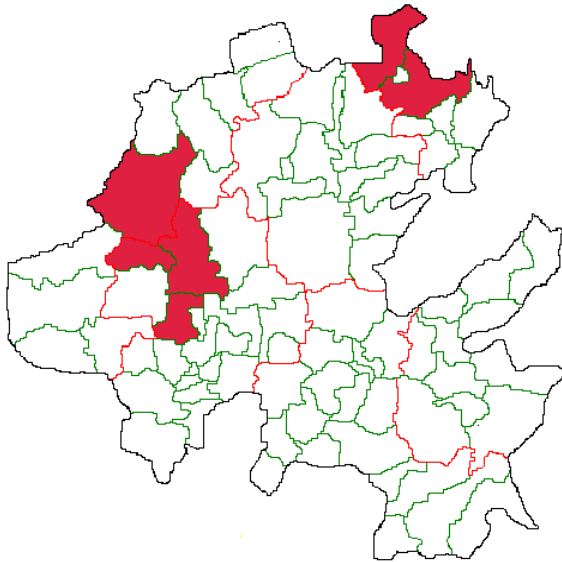
RECURSOS 2018 (pesos)		
GOBIERNO FEDERAL	GOBIERNO ESTATAL	TOTAL
13,319,896.00	4,085,000.00	17,404,596.00

SUPERFICIE DEL CULTIVOS PRINCIPALES Y BENEFICIADOS BAJO CAMPAÑA		
MANGO	30,957 has	6,244 Productores
GUAYABA	350 has	
MAMEY	200 has.	

Categoría Fitosanitaria	No. de trampas en operación	Porcentaje de trampas revisadas	M.T.D. mensual	Observaciones
Zona Libre	73	100%	<i>A. ludens</i> 0.0000 <i>A. obliqua</i> 0.0000 <i>A. striata</i> 0.0000 <i>A. serpentina</i> 0.0000	<b>Municipio de Cutzamala de Pinzón.</b> <b>Trampeo:</b> se realizaron 292 revisiones en el mes de marzo sin detección de moscas de la fruta. <b>Muestreo:</b> en este mes se muestrearon 25.5 kg de fruta hospedera de moscas de la fruta de 15 muestras sin detección de larvas.
Zona de Baja Prevalencia	1,229	100%	<i>A. ludens</i> 0.0001 <i>A. obliqua</i> 0.0013 <i>A. striata</i> 0.0002 <i>A. serpentina</i> 0.00000	<b>8 municipios de la Tierra Caliente; San Luis la Loma, San Luis San Pedro, Nuxco Rodesia del Mpio. de Técpan de Galeana y Cuajinicuilapa</b> <b>Trampeo:</b> se realizaron 5,196 revisiones de trampas en 4 semanas, detectando 58 especímenes de moscas de la fruta de las cuales 4 son <i>A. ludens</i> , 46 de <i>A. obliqua</i> y 8 de <i>A. striata</i> . <b>Control mecánico:</b> se destruyeron 3,186 kg de fruta hospedera de moscas de la fruta. <b>Control químico:</b> se aplicó cebo selectivo en 814 hectáreas y se recibieron 8,609 estaciones cebo. <b>Control biológico:</b> se liberaron 13.17 millones parasitoides ( <i>Diachasmimorpha longicaudata</i> ). <b>Control de Calidad:</b> 2 controles y los 2 reportados.
Zona Bajo Control Fitosanitario	1,043	100%	<i>A. ludens</i> 0.0087 <i>A. obliqua</i> 0.0044 <i>A. striata</i> 0.0008 <i>A. serpentina</i> 0.0077	<b>Atoyac de Álvarez, Benito Juárez, Zirándaro de los Chávez y Tecpán de Galeana</b> <b>Trampeo:</b> se realizaron 4,175 revisiones de trampas de 4 semanas, capturándose 64 especímenes de moscas de la fruta de las cuales, 631 son 254 <i>A. ludens</i> , 129 <i>A. obliqua</i> , 23 <i>A. striata</i> y 235 <i>A. serpentina</i> . <b>Muestreo:</b> se muestrearon 370.6 kg de fruta hospedera de moscas de la fruta de 265 muestras, detectando 159 frutos infestados con 554 larvas. <b>Control mecánico:</b> se destruyeron 1,510 kg de fruta hospedera de moscas de la fruta. <b>Control químico:</b> se aplicó cebo selectivo en 296 hectáreas y se recibieron 5,840 estaciones cebo. <b>Control de Calidad:</b> 2 control y reportado



## SITUACIÓN DE LA CAMPAÑA NACIONAL CONTRA MOSCAS DE LA FRUTA EN HIDALGO



**Zona Bajo Control Fitosanitario**  
1,066 km

RECURSO 2018 (pesos)		
GOBIERNO FEDERAL	GOBIERNO ESTATAL	TOTAL (\$)
2,500,000.00	---	2,500,000.00

SUPERFICIE DE CULTIVOS PRINCIPALES Y BENEFICIADOS BAJO CAMPAÑA		
NARANJA	1200 has	593 Productores
GRANADA	200 has.	
MANZANA	60 has.	
GUAYABA	25 has.	

Categoría Fitosanitaria	No. de trampas en operación	Porcentaje de trampas revisadas	M.T.D. mensual	Observaciones
Zona Bajo Control Fitosanitario	394	99.8%	<i>A. ludens</i> 0.1264 <i>A. obliqua</i> 0.0009 <i>A. serpentina</i> 0.0000 <i>A. striata</i> 0.0009 <i>R. pomonella</i> 0.0000	<p><b>Huejutla, San Felipe Orizatlán, Chilcuautla, Ixmiquilpan, Tasquillo y Zimapán</b></p> <p><b>Trampeo:</b> se realizaron 1,576 revisiones de trampas instaladas, donde se capturaron 1,395 adultos de <i>A. ludens</i>, 10 de <i>A. obliqua</i> y 10 de <i>A. striata</i>.</p> <p><b>Muestreo:</b> se colectaron 270 kg de frutos hospedantes de 160, detectando 3 frutos infestados con 3 larvas.</p> <p><b>Control mecánico:</b> se destruyeron 900 kg de fruta infestada y susceptible.</p> <p><b>Control químico:</b> se aplicaron 2,280 lt de cebo selectivo en 114 ha y se instalaron 540 estaciones cebo.</p> <p><b>Entrenamiento:</b> se impartieron 8 platicas de capacitación a 211 productores.</p>

## SITUACIÓN DE LA CAMPAÑA NACIONAL CONTRA MOSCAS DE LA FRUTA EN JALISCO

RECURSOS 2018 (pesos)		
GOBIERNO FEDERAL	GOBIERNO ESTATAL	TOTAL
4,000,000.00	500,000.00	4,500,000.00

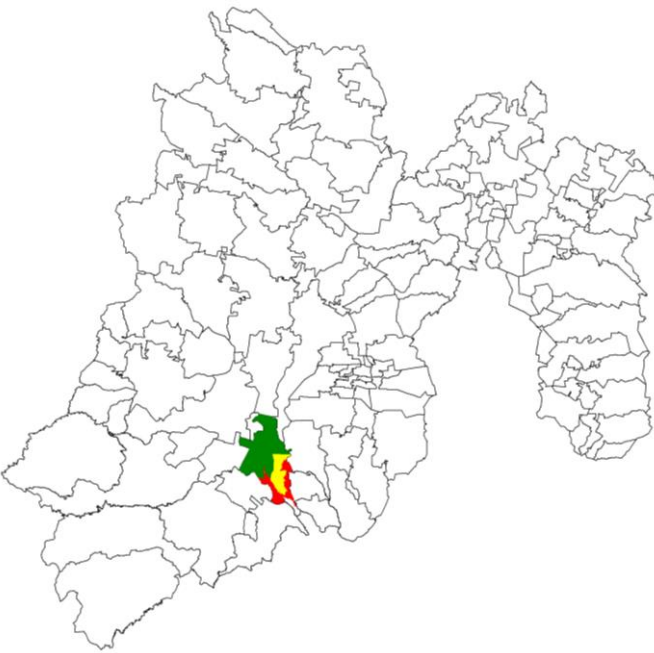
SUPERFICIE DEL CULTIVOS PRINCIPALES Y BENEFICIADOS BAJO CAMPAÑA		
<b>MANGO</b>	4,711.7 has.	2,197.0 productores



 Zona Bajo Control Fitosanitario

Categoría Fitosanitaria	No. De trampas en operación	Porcentaje de trampas revisadas	M. T. D. Mensual	Observaciones
Zona Bajo Control Fitosanitario	463	99.9	<b>Cihuatlán</b> <i>A. ludens</i> 0.0000 <i>A. obliqua</i> 0.0005 <i>A. striata</i> 0.0258 <i>A. serpentina</i> 0.0000	<b>Trampeo:</b> Se tienen en operación 130.0 instaladas, de las cuales se revisaron 520.0 con 53 trampas positivas y la captura de 105.0 adultos, 96.0 moscas de importancia económica y 9.0 <i>A. spp.</i> <b>Muestreo:</b> 8.9 kilogramos de fruta, 5.0 larvas. <b>Control Químico:</b> aspersión en 54.0 hectáreas en forma terrestre, 540.0 lts. De mezcla; 3,436.0 estaciones cebo instaladas, recebado de 89.0. <b>Control Mecánico:</b> destrucción de 47.0 kilos de fruta.
			<b>La Huerta</b> <i>A. ludens</i> 0.0009 <i>A. obliqua</i> 0.0054 <i>A. striata</i> 0.0412 <i>A. serpeina</i> 0.0000	<b>Trampeo:</b> se operan 153 trampas, con 611.0 revisiones, captura de 269.0 adultos, 117.0 trampas positivas. 203.0 moscas de importancia económica y 66.0 <i>A. spp.</i> <b>Muestreo:</b> Se disectaron 30.6 kilogramos de fruta con la detección de 45.0 larvas. <b>Control Químico:</b> se asperjaron 30.0 hectáreas en forma terrestre 170.0 litros de mezcla; 3,374.0 estaciones cebo instaladas, recebado de 80.0. <b>Control Mecánico:</b> Se destruyeron 151.0 Kg. de fruta.
			<b>Tomatlán</b> <i>A. ludens</i> 0.0008 <i>A. obliqua</i> 0.0018 <i>A. striata</i> 0.0115 <i>A. serpeina</i> 0.0000	<b>Trampeo:</b> se operan 180 trampas, con 720.0 revisiones, captura de 110.0 adultos, 71.0 moscas de importancia económica y 39.0 <i>A. spp.</i> , en 75.0 trampas positivas. <b>Muestreo:</b> Se disectaron 0.0 kilogramos de fruta con la detección de 0.0 larvas. <b>Control Químico:</b> se asperjaron 131.0 hectáreas en forma terrestre 900.0 litros de mezcla; 4,310.0 estaciones cebo instaladas, recebado de 56.0 <b>Control Mecánico:</b> Se destruyeron 0.0 Kg. de fruta.

## SITUACIÓN DE LA CAMPAÑA NACIONAL CONTRA MOSCAS DE LA FRUTA EN EL ESTADO DE MÉXICO

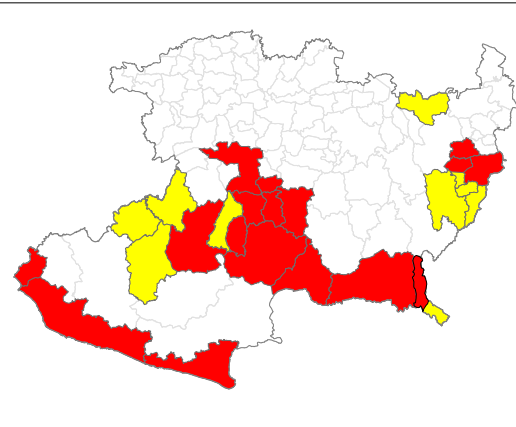



- Zona Libre**
- Zona de Baja Prevalencia**
- Zona de Bajo Control Fitosanitario**

RECURSO 2018 (pesos)			SUPERFICIE DE LOS CULTIVOS PRINCIPALES Y BENEFICIADOS BAJO CAMPAÑA		
GOBIERNO FEDERAL	GOBIERNO ESTATAL	TOTAL (\$)	DURAZNO		
4,000,000.00	---	4,000,000.00	GUAYABA	1,598.50 has	784 productores
				310.26 has	

Categoría Fitosanitaria	No. de trampas en operación	Porcentaje de trampas revisadas	M.T.D. mensual	Observaciones
Zona Libre	96	100 %	0.0000	<b>Zona centro-occidente del municipio de Coatepec Harinas.</b> <b>Trampeo:</b> se realizaron 384 revisiones, sin detecciones de especímenes de <i>Anastrepha spp.</i> (en la zona buffer sur se realizaron ocho revisiones). <b>Muestreo:</b> se colectaron y disectaron 68 kg de fruta, sin detecciones de larvas de moscas de la fruta. <b>Control químico:</b> se asperjó cebo selectivo en 2 ha y se recibieron 546 estaciones cebo. En la zona buffer se asperjó cebo selectivo en 30 ha.
Zona de Baja Prevalencia	70	100 %	0.0000	<b>Zona centro-sureste de Coatepec Harinas y occidente de Ixtapan de la Sal.</b> <b>Trampeo:</b> se realizaron 280 revisiones, sin detecciones de especímenes de <i>Anastrepha spp.</i> <b>Muestreo:</b> se colectaron y disectaron 105 kg de fruta, sin detecciones de larvas de moscas de la fruta. <b>Control químico:</b> se asperjó cebo selectivo en 54 ha y se recibieron 3,480 estaciones cebo.
Zona Bajo Control Fitosanitario	58	99.56 %	<i>A. ludens</i> 0.0006	<b>En la región Centro-Sur que incluye comunidades del municipio de Coatepec Harinas e Ixtapan de la Sal.</b> <b>Trampeo:</b> se realizaron 231 revisiones, con la detección de un espécimen de <i>Anastrepha spp.</i> <b>Muestreo:</b> se colectaron y disectaron 169 kg de fruta, sin detecciones de larvas de moscas de la fruta. <b>Control químico:</b> se asperjó cebo selectivo en 110 ha y se recibieron 1,724 estaciones cebo.

## SITUACIÓN DE LA CAMPAÑA NACIONAL CONTRA MOSCAS DE LA FRUTA EN MICHOACÁN



 Zona de Baja Prevalencia  
 Zona Bajo Control Fitosanitario

RECURSO 2018 (pesos)		
GOBIERNO FEDERAL	GOBIERNO ESTATAL	TOTAL
16,557,529.00	3,000,000.00	19,557,529.00

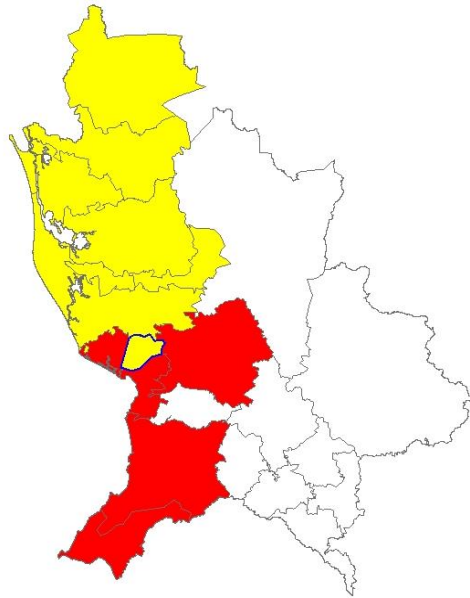
SUPERFICIE DEL CULTIVOS PRINCIPALES Y BENEFICIADOS BAJO CAMPAÑA		7,716 productores
MANGO	12,749 has	
CITRICOS	3,184 has	
GUAYABA	9,499 has	
CIRUELA	2,522 has	
DURAZNO	1,527 has	
PEREA	866 has	

Categoría Fitosanitaria	No. de trampas en operación	Porcentaje de trampas revisadas	M.T.D. mensual	Observaciones
Zona de Baja Prevalencia	1,678	99.31 %	<i>A. ludens</i> 0.0011 <i>A. obliqua</i> 0.0001 <i>A. striata</i> 0.0003 <i>A. serpentina</i> 0.0000	<p><b>Áreas de atención:</b> Tuzantla, Susupuato, Juárez, Tepalcatepec, Zinapécuaro, Buenavista-Aguiulla, Parácuaro, Zona Sur de San Lucas, Zona Sur Jungapeo, Zitácuaro Sur,</p> <p><b>Trampeo:</b> se realizaron 6,666 revisiones de trampas, detectándose especímenes; 53 de <i>A. ludens</i>, 5 de <i>A. obliqua</i>, 16 de <i>A. striata</i> y 0 de <i>A. serpentina</i>.</p> <p><b>Muestreo:</b> se muestreó un total de 2,684.4 kg de frutos de ciruela, guayaba, toronja, naranja agria-dulce y durazno con la detección de 600 larvas.</p> <p><b>Control químico:</b> se realizó aspersion con cebo selectivo en una superficie de 1,382.2 ha y se recibieron 9,673 estaciones cebo y se instalaron 447.</p> <p><b>Control mecánico:</b> se destruyeron 6,665 toneladas de frutos hospedantes de moscas de la fruta.</p>
Zona Bajo Control Fitosanitario Protección de cosecha	1,380	98.65 %	<i>A. ludens</i> 0.0166 <i>A. obliqua</i> 0.0018 <i>A. striata</i> 0.0014 <i>A. serpentina</i> 0.0006	<p><b>Área de Atención:</b> Tuxpan, Múgica, Taretan, Uruapan, Ario, Nuevo Urecho, Gabriel Zamora, Lázaro Cárdenas, Jungapeo centro norte, Zitácuaro Centro Norte.</p> <p><b>Trampeo:</b> se realizaron 5,332 revisiones de trampas.</p> <p><b>Muestreo:</b> se muestrearon 1,395.2 kg de fruta hospedantes de moscas de la fruta (guayaba, naranja dulce y agria, toronja y otros) .</p> <p><b>Control químico:</b> se realizó la aplicación de cebo selectivo en 1,279.4 ha, se recibieron 6464 estaciones cebo y se instalaron 569.</p> <p><b>Control mecánico:</b> se destruyeron 2,598 toneladas de fruta hospedera de moscas de la fruta.</p>





## SITUACIÓN DE LA CAMPAÑA NACIONAL CONTRA MOSCAS DE LA FRUTA EN NAYARIT



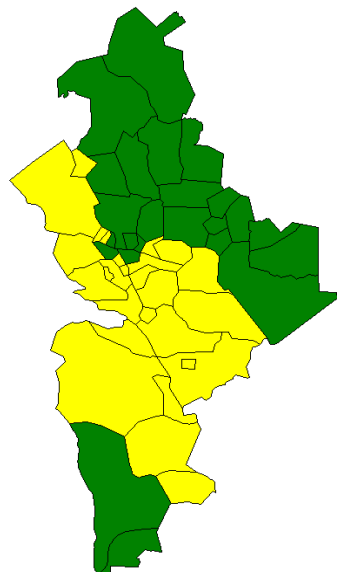
■ Zona de Baja Prevalencia  
■ Zona Bajo Control Fitosanitario


RECURSO 2018 (pesos)		
GOBIERNO FEDERAL	GOBIERNO ESTATAL	TOTAL
15,795,140.00	---	15,795,140.00

SUPERFICIE DEL CULTIVOS PRINCIPALES Y BENEFICIADOS BAJO CAMPAÑA		
MANGO	24,006 has	4,900 productores

Categoría Fitosanitaria	No. de trampas en operación	Porcentaje de trampas revisadas	M.T.D. mensual	Observaciones
Zona de Baja Prevalencia (7 municipios y Noreste del Municipio de San Blas)	Marginal 684	Marginal 99.96%	Marginal 0.0734	<p>Los índices MTD son: para <i>A. ludens</i> 0.0003, <i>A. obliqua</i> 0.0005, <i>A. striata</i> que es de 0.0726, <i>A. serpentina</i> 0.0000, las <i>A. striata</i> están por encima de la categoría de Zona de Baja Prevalencia.</p> <p>Se muestreo 1 kg de guayaba, encontrándose 11 larvas, por lo que se realizo la actividad de control cultural destruyendo 40 kg. de guayaba.</p> <p>En la actividad de control químico, se recibieron 2252 estaciones cebo.</p> <p>Durante el presente mes se liberaron 66.368 millones de <i>A. obliqua</i> en los Municipios de Acaponeta y Tecuala.</p> <p>En esta zona en particular, están trabajando 2 brigadas una en Acaponeta y Tecuala, operadas por jefes de brigadas de manera limitada y una mas en Navarrete, con jefe de brigada y 2 jornales pagados con recursos prestados por productores</p>
Zona Bajo Control Fitosanitario (13 municipios)	Marginal 561	Marginal 99.82%	Marginal 0.2646	<p>Los índices MTD son: para <i>A. ludens</i> 0.0153, <i>A. obliqua</i> 0.0127, <i>A. striata</i> 0.2360 y <i>A. serpentina</i> 0.0006</p> <p>Se realizaron 114.50 has. de aplicaciones químicas terrestres, se instalaron 633 y se recibieron 88 estaciones cebo.</p> <p>Realizando acciones en esta zona, se encuentran 2 brigadas en el Municipio de Tepic (Atonalisco y El Jicote) y Guadalupe Victoria, operadas con 2 jefes de brigada y 4 de personal eventual, pagados con recursos prestados por productores</p>

## SITUACIÓN DE LA CAMPAÑA NACIONAL CONTRA MOSCAS DE LA FRUTA EN NUEVO LEÓN



 **Zona Libre**

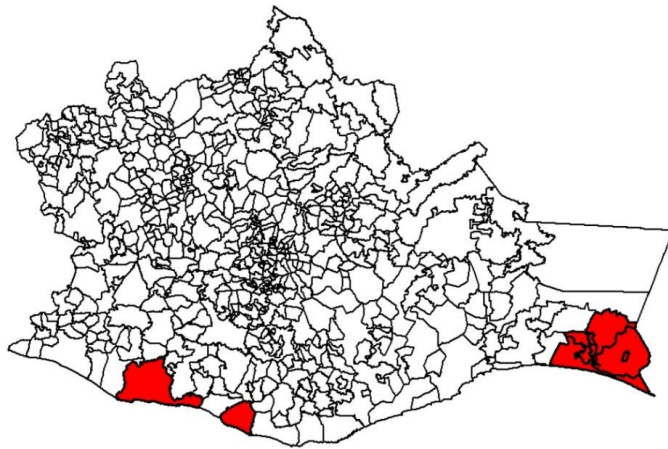
 **Zona de Baja Prevalencia**

RECURSOS 2018 (pesos)		
GOBIERNO FEDERAL	GOBIERNO ESTATAL	TOTAL
16,685,944	---	16,685,944

SUPERFICIE DEL CULTIVO PRINCIPAL Y PRODUCTORES BENEFICIADOS POR LA CAMPAÑA		
CÍTRICOS	32,064 has	2,070 Productores

Categoría Fitosanitaria	No. de trampas en operación	Porcentaje de trampas revisadas	M.T.D. mensual	Observaciones
<b>Zona Libre (24 municipios)</b>	65	90.77	0.0000	En la revisión del trapeo de los 24 municipios no se detectó ningún espécimen de mosca de la fruta. Así mismo se muestrearon 39 Kg. de fruta sin encontrarse larvas de la plaga.
<b>Zona de Baja Prevalencia (27 municipios)</b>	1933	88.20	1.1757	<p>El índice MTD se superior al de la baja prevalencia debido a la disminución de las actividades de control,. Así mismo se muestrearon 2,454 Kg. de fruta y se detectaron 405 larvas de la plaga, se destruyeron 10,175 Kg. de fruta. Se asperjo terrestre 1,205 ha, en áreas marginales. Las detecciones en las áreas comerciales son notificadas al productor para que éste realice las acciones de control.</p> <p>En algunas áreas marginales de los municipios de Allende, Cadereyta y Sur del Estado no se realizan acciones de control debido a que no se tiene acceso, ya que son quintas, traspatis y lugares abandonados.</p> <p>Nota: No se revisó la totalidad de las trampas debido a terreno inundado, propiedad cerrada, camino obstruido, trampas rotas, extravío, día de asueto y descompostura del vehículo. En la semana 13 se instalaron las trampas en las zonas manzaneras del Centro Norte y Sur del Estado en los Municipios de Galeana y Santiago.</p> <p>Se realizaron aspersiones aéreas en 9,000 has, en el Municipio de Montemorelos con recursos aportados por los Productores. Se realizaron aspersiones aéreas en 6,345 has., en el Municipio de General Terán con recursos aportados por el Gobierno del Estado.</p>

## SITUACIÓN DE LA CAMPAÑA NACIONAL CONTRA MOSCAS DE LA FRUTA EN OAXACA



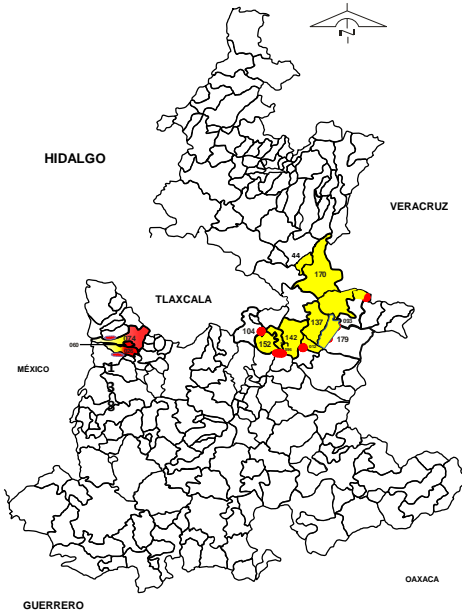
 Zona Bajo Control Fitosanitario

RECURSO 2018 (pesos)		
GOBIERNO FEDERAL	GOBIERNO ESTATAL	TOTAL (\$)
7,500,000.00	---	7,500,000.00

SUPERFICIE DE LOS CULTIVOS PRINCIPALES Y BENEFICIADOS BAJO CAMPAÑA		
Mango	15,000 has	564 Productores

Categoría Fitosanitaria	No. de trampas en operación	Porcentaje de trampas revisadas	M.T.D. mensual	Observaciones
Zona Bajo Control Fitosanitario	370	98.95%	<i>A. ludens</i> 0.0001  <i>A. obliqua</i> 0.0431  <i>A. serpentina</i> 0.0001  <i>A. striata</i> 0.0000	<p>Ixhuatán, Reforma, Zanatepec, Tapanatepec y Chahuities</p> <p><b>Trampeo:</b> se realizaron 1,661 revisiones de trampas, detectándose 481 adultos de <i>A. obliqua</i>, 1 de <i>A. serpentina</i> y 1 de <i>A. ludens</i>.</p> <p><b>Muestreo:</b> se disectaron 1,036 kg de fruta encontrando 479</p> <p><b>Control mecánico:</b> se destruyeron 4,000 kg de mango.</p> <p><b>Control químico:</b> se realizó la aplicación terrestre del cebo selectivo en 1,455 ha, en los municipios de Ixhuatán, Zanatepec, Tapanatepec y Chahuities con un gasto de 29,100 lt de mezcla.</p> <p><b>Control biológico:</b> se liberaron en campo 6.16 millones de parasitoides <i>Diachamimorpha longicaudata</i></p>

## SITUACIÓN ACTUAL DE LA CAMPAÑA NACIONAL CONTRA MOSCAS DE LA FRUTA EN PUEBLA



RECURSO 2018 (pesos)		
GOBIERNO FEDERAL	GOBIERNO ESTATAL	TOTAL (\$)
3,000,000.00	2,429,949.00	5,429,949.00

SUPERFICIE DE LOS CULTIVOS PRINCIPALES Y BENEFICIADOS BAJO CAMPAÑA		
MANZANA	4,020.10 has	6,897 productores
DURAZNO	772.28 has	
TEJOCOTE	546.50 has	
PERA	744.0 has	
CIRUELA	355.30 has	

Categoría Fitosanitaria	No. De trampas en operación	Porcentaje de trampas revisadas	M.T.D. mensual	Observaciones
Zona de Baja Prevalencia	378	98.41 %	0.0010	<p>Mazatlán de Juárez, Soltepec, San Salvador El Seco, González Ortega (Lafregua), Santa María Atexcac (Huejotzingo), San Lucas Atzala (Calpan), San Nicolás Buenas Aires, Tepeyahualco, Aljojuca, José María Morelos (Tlachichuca) y Texcal (Cuyoaco)</p> <p><b>Trampeo:</b> se realizaron 1,488 revisiones, con la captura de 10 adultos de moscas de la fruta del genero <i>Anastrepha ludens</i>.  <b>Muestreo:</b> se colectaron y disectaron 9.27 kg de fruta, encontrando un índice de infestación de 0.0000 larvas/kilogramo de fruta muestreada.  <b>Control Químico:</b> se asperjaron 1,030 litros de mezcla de cebo selectivo, se instalaron 158 estaciones cebo y se recibieron 2,853 estaciones cebo.  <b>Capacitación:</b> se impartieron 9 pláticas técnicas a productores.</p>
Zona Bajo Control Fitosanitario (Supresión)	30	100.00 %	0.0000	<p>San Antonio Tlatenco-San Agustín Atzompa (Chiautzingo)</p> <p><b>Trampeo:</b> se realizaron 120 revisiones, sin captura de adultos de moscas de la fruta.  <b>Control Químico:</b> se asperjaron 50.00 litros de mezcla de cebo selectivo en 5 ha y se recibieron 50 estaciones cebo.  <b>Capacitación:</b> se impartieron 2 pláticas técnicas a productores.</p>
Zona Bajo Control Fitosanitario	46	95.95 %	0.0016	<p>San Juan Atenco, Acatzingo (El Ocotal), General Felipe Ángeles, Guadalupe Victoria (El Progreso y Maravillas), Nopalucan (Eréndira), Domingo Arenas, Huejotzingo (San Diego Buenavista y Santa María Nepopualco), Calpan (San Mateo Ozolco y San Andrés Calpan), San Nicolás de los Ranchos (San Pedro Yancuitlalpan)</p> <p><b>Trampeo:</b> se realizaron 179 revisiones, con la captura de un adulto de <i>Anastrepha ludens</i> y uno de <i>A. obliqua</i>.  <b>Control Químico:</b> se asperjaron 345.00 litros de mezcla de cebo selectivo en 181 ha y se recibieron 941 estaciones cebo.  <b>Capacitación:</b> se impartieron cinco pláticas técnicas a productores.</p>

Zona de Baja Prevalencia  
 Zona Bajo Control Fitosanitario

## SITUACIÓN DE LA CAMPAÑA NACIONAL CONTRA MOSCAS DE LA FRUTA EN QUERETARO



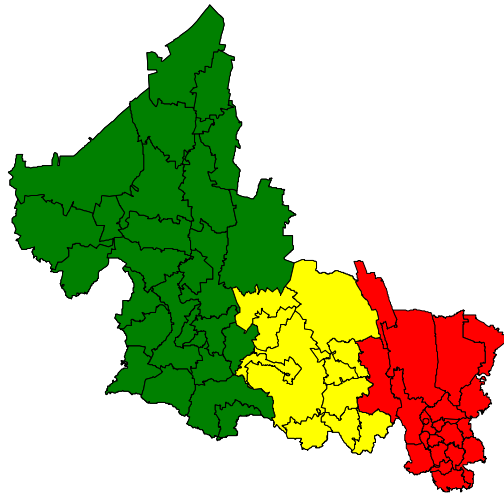
**Zona Bajo Control Fitosanitario**

RECURSOS 2018 (pesos)		
GOBIERNO FEDERAL	GOBIERNO ESTATAL	TOTAL
190,026.00	---	190,026.00

SUPERFICIE DE CULTIVOS PRINCIPALES Y BENEFICIADOS BAJO CAMPAÑA		
NARANJA	160 has	131 productores

Categoría Fitosanitaria	No. de trampas en operación	Porcentaje de trampas revisadas	M.T.D. mensual	Observaciones
Zona Bajo Control Fitosanitario	50	100 %	Arroyo Seco  <i>A. ludens</i> 0.2737 <i>A. obliqua</i> 0.0051 <i>A. striata</i> 0.0109 <i>A. serpentina</i> 0.0000	<p><b>Trampeo:</b> En el mes de marzo se realizaron 200 revisiones de trampas, detectándose un total de 343 especímenes, de los cuales, 321 corresponden a <i>A. ludens</i>, 9 a <i>A. obliqua</i>, 13 a <i>A. striata</i> y 0 de <i>A. serpentina</i>.</p> <p><b>Muestreo:</b> 51.55 kg de fruta que corresponden a 26 muestras con 7 larvas</p> <p><b>Control químico:</b> Se realizó aspersión con 5139 litros de insecticida cebo selectivo en 282.68 ha y 1458 estaciones cebo recebadas</p> <p><b>Control mecánico:</b> Se destruyó 890 kg de fruta.</p>

## SITUACIÓN DE LA CAMPAÑA NACIONAL CONTRA MOSCAS DE LA FRUTA EN SAN LUIS POTOSÍ



- Zona Libre
- Zona de Baja Prevalencia
- Zona Bajo Control Fitosanitario

RECURSOS 2018 (pesos)		
GOBIERNO FEDERAL	GOBIERNO ESTATAL	TOTAL
14,596,566.00	---	14,596,566.00

SUPERFICIE DEL CULTIVO PRINCIPAL Y PRODUCTORES BENEFICIADOS POR LA CAMPAÑA		
CITRICOS	34,139 has.	18,463 productores

Categoría Fitosanitaria	No. de trampas en operación	Porcentaje de trampas revisadas	M.T.D. mensual	Observaciones
<b>Zona Libre</b> (27 municipios)	142	96.47	0.0000	I. Zona Altiplano En el presente periodo no se detectaron adultos de moscas de la fruta de las especies de interés económico, especificadas en la NOM-023.FITO-1995 ( <i>Anastrepha ludens</i> , <i>A. obliqua</i> , <i>A. striata</i> y <i>A. serpentina</i> ). Se muestrearon 80 kg. de fruta hospedante de la plaga, sin detección de larvas.
<b>Zona de Baja Prevalencia</b> (11 municipios)	778	96.24	0.0064	II. Zona Media <b>Zona de Liberación:</b> El índice MTD fértil en el mes de marzo <i>A. ludens</i> es de 0.0056. El MTD Estéril de 4.6848 (3.5143 de la Cepa Tapachula 7 y 4.7127 de la Cepa Bisexual). El porcentaje de distribución de moscas estériles fue del 82.07%. Se muestrearon 784 kg. de fruta, detectando 27 larvas en frutos de naranja valencia y una larva en pomelo. Se destruyeron 1,863 Kg. de fruta de desecho y dañada por la plaga. Se atendieron 228 ha con aspersiones terrestres del cebo selectivo, en brotes de la plaga y se dio servicio a 230 estaciones cebo. <b>Zona sin Liberación:</b> Se muestrearon 322.80 Kg. de fruta, detectando tres larvas en frutos de naranja valencia. Se destruyeron 17,405 Kg. de fruta de desecho y dañada por la plaga. Se atendieron 616.33 has. con aspersiones terrestres del cebo selectivo, en brotes de la plaga y se dio servicio a 220 estaciones cebo.
<b>Zona Bajo Control Fitosanitario</b> (20 municipios)	248	81.25	0.0085	III. Zona Huasteca El índice MTD en el mes de marzo para <i>A. ludens</i> es de 0.0085. Se muestrearon 355.20 kg. de fruta, sin detección de larvas. Se destruyeron 4,500 Kg. de naranja de desecho y dañada por la plaga. Se atendieron 525 has. con aspersiones terrestres utilizando el cebo selectivo y se dio servicio a 990 estaciones cebo.

## SITUACIÓN ACTUAL DE LA CAMPAÑA NACIONAL CONTRA MOSCAS DE LA FRUTA EN SINALOA



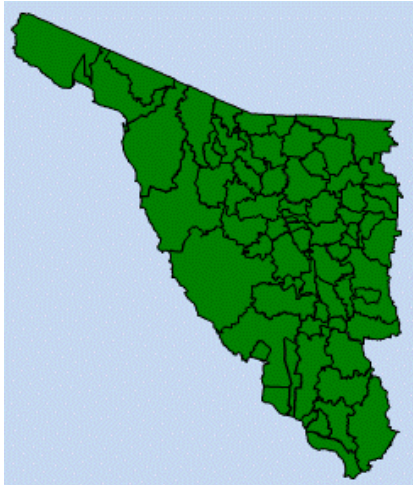
- Zona Libre
- Zona de Baja Prevalencia

RECURSOS 2018 (pesos)		
GOBIERNO FEDERAL	GOBIERNO ESTATAL	TOTAL
\$31'501,735.00	---	\$31'501,735.00

SUPERFICIE DE LOS CULTIVOS PRINCIPALES Y BENEFICIADOS BAJO CAMPAÑA		
MANGO	25,000 has	3,521 productores
CITRICOS	1,821 has	

Categoría Fitosanitaria	No. de trampas en operación	Porcentaje de trampas revisadas	M.T.D. mensual	Observaciones
Zona Libre (12 municipios)	2,815	99.49%	0.0000	No se detecto presencia de adultos ni estados inmaduros de moscas de la fruta en el monitoreo.
Zona de Baja Prevalencia (6 municipios)	1,169	97.43%	0.0640	<p>Los índices MTD son para <i>A. ludens</i> 0.0000, <i>A. obliqua</i> 0.0009, <i>A. striata</i> 0.0631 y <i>A. serpentina</i> 0.0000, que se encuentran en la categoría de Zona de Baja Prevalencia.</p> <p>Se muestrearon en campo y disectaron 712 kg de frutos en laboratorio detectando muestras positivas para moscas de la fruta. Como medidas de control se asperjaron 5,450.00 lts. de mezcla de insecticida cebo de forma terrestre en una superficie de 363 ha. Se instalaron 204 estaciones cebo y se destruyeron 1,430 kilogramos de fruta de hospederos preferenciales para moscas de la fruta.</p> <p>Durante el presente mes se liberaron 152.327 millones de adultos de <i>A. obliqua</i> estériles y de modo terrestre 14.239 millones de <i>D. longicaudata</i> en los Municipios de El Rosario y Escuinapa.</p>

## SITUACIÓN ACTUAL DE LA CAMPAÑA NACIONAL CONTRA MOSCAS DE LA FRUTA EN SONORA



PRESUPUESTO 2018 (pesos)		
GOBIERNO FEDERAL	GOBIERNO ESTATAL	TOTAL (\$)
5,622,316.00	517,630.00	6,139,946.00

SUPERFICIE DE LOS CULTIVOS PRINCIPALES Y BENEFICIADOS BAJO CAMPAÑA		
CITRICOS	6,971 has	246 productores
DURAZNO	316.71 has	8 productores
FRUTALES VARIOS	275.69 has	33 productores
<b>TOTAL</b>	<b>7,563.4 has</b>	<b>287 productores</b>

Categoría Fitosanitaria	No. de trampas en operación	Porcentaje de trampas revisadas	M.T.D. mensual	Observaciones
Zona Libre	1,884	97%	0.0000	<p>De acuerdo a los datos obtenidos en la red de trapeo, no se detectó la presencia de la plaga.</p> <p>Se muestreo en campo 162.7 kilogramos de frutos sin detección de estados inmaduros de la plaga.</p> <p>Como parte de las actividades realizadas para la protección de la zona libre, se muestrearon 269 kg. de fruta en mercados y centros de acopio, sin presencia de estados inmaduros de la plaga.</p>

 Zona Libre



## SITUACIÓN ACTUAL DE LA CAMPAÑA NACIONAL CONTRA MOSCAS DE LA FRUTA EN TLAXCALA



 Zona Libre

RECURSO 2018 (pesos)		
GOBIERNO FEDERAL	GOBIERNO ESTATAL	TOTAL (\$)
1,000,000	145,000	1,145,000

SUPERFICIE DE LOS CULTIVOS PRINCIPALES Y BENEFICIADOS BAJO CAMPAÑA		
DURAZNO	911 has	527 productores

Categoría Fitosanitaria	No. de trampas en operación	Porcentaje de trampas revisadas	M.T.D. mensual	Observaciones
Zona Libre	80	100 %	0.0000	<p><b>Trampeo:</b> se realizaron 320 revisiones, sin detección de especímenes de <i>Anastrepha spp.</i></p> <p><b>Muestreo:</b> se muestrearon 12.8 kilogramos de fruta sin detecciones de inmaduros de moscas de la fruta del genero <i>Anastrepha spp.</i></p> <p><b>Seguimiento:</b> en este mes se realizo un control de calidad, el cual se reportó al 100%.</p>

## SITUACIÓN ACTUAL DE LA CAMPAÑA NACIONAL CONTRA MOSCAS DE LA FRUTA EN TAMAULIPAS

		PROPUESTA DE PRESUPUESTO 2018 (pesos)			SUPERFICIE DE CULTIVOS PRINCIPALES Y BENEFICIADOS BAJO CAMPAÑA		
		GOBIERNO FEDERAL	GOBIERNO ESTATAL	TOTAL (\$)	CÍTRICOS		
		18,591,381.00	---	18,591,381.00	MANGO	38,995 has	5,250 productores
						887 has	

Categoría Fitosanitaria	No. de trampas en operación	Porcentaje de trampas revisadas	M.T.D. mensual	Observaciones
<b>Zona Libre (Norte)</b>	63	99.21%	0.0000	El índices de MTD; para <i>Anastrepha ludens</i> fue de 0.0000, para <i>A. obliqua</i> 0.0000 para <i>A. striata</i> 0.0000, y para <i>A. serpentina</i> 0.0000. Se colectaron 88 muestras que corresponden a 88 kg. No se detectaron larvas.
<b>Zona Baja Prevalencia (Norte)</b>	86	99.72%	0.0000	El índices de MTD; para <i>Anastrepha ludens</i> fue de 0.0000, para <i>A. obliqua</i> 0.0000, para <i>A. striata</i> 0.0000, y para <i>A. serpentina</i> 0.0000. Se colectaron 39 muestras que corresponden a 144 kg. Sin detección de larvas. En las actividades de control. Se asperjaron de forma terrestre 2 ha. Se instalaron 30 estaciones cebo. Se destruyeron 695 kg de fruta hospedante.
<b>Zona Baja Prevalencia (Centro)</b>	1,502	69.72%	0.1054	El índices de MTD; para <i>Anastrepha ludens</i> fue de 0.1053, para <i>A. obliqua</i> 0.0000, para <i>A. striata</i> 0.0001, y para <i>A. serpentina</i> 0.0000. Se colectaron 1,567 muestras que corresponden a 1,426 kg. Con un total de 825 larvas. En las actividades de control. Se asperjaron de forma terrestre 1,767 ha. Se instalaron 1,256 recibieron 842 estaciones cebo. Se destruyeron 8,570 kg. De fruta y se derribaron 24 arboles. Durante el presente mes se liberaron 95,24 millones de moscas estériles de la especie <i>A. ludens</i> en el Municipio de Padilla.
<b>Zona Bajo Control</b>	130	91.18%	0.0497	El índices de MTD; para <i>Anastrepha ludens</i> fue de 0.0437, para <i>A. obliqua</i> 0.0057, para <i>A. striata</i> 0.0003, y para <i>A. serpentina</i> 0.0000. Se colectaron 13 muestras que corresponden a 13.30 kg. Con un total de 437 larvas.

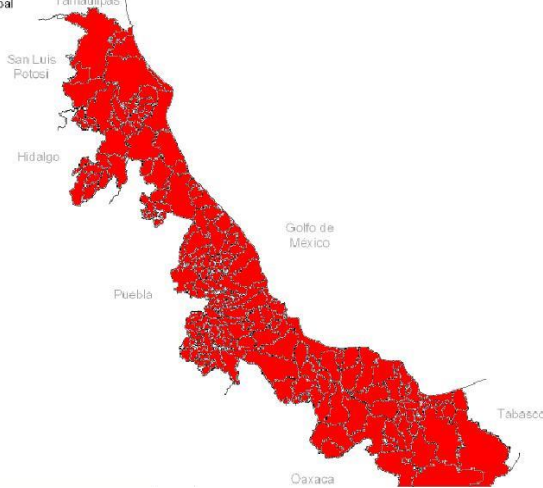
  

**Simbología**

- Zona Libre
- Zona Baja Prevalencia
- Municipios

## SITUACIÓN ACTUAL DE LA CAMPAÑA NACIONAL CONTRA MOSCAS DE LA FRUTA EN VERACRUZ

Veracruz de Ignacio de la Llave  
División Municipal



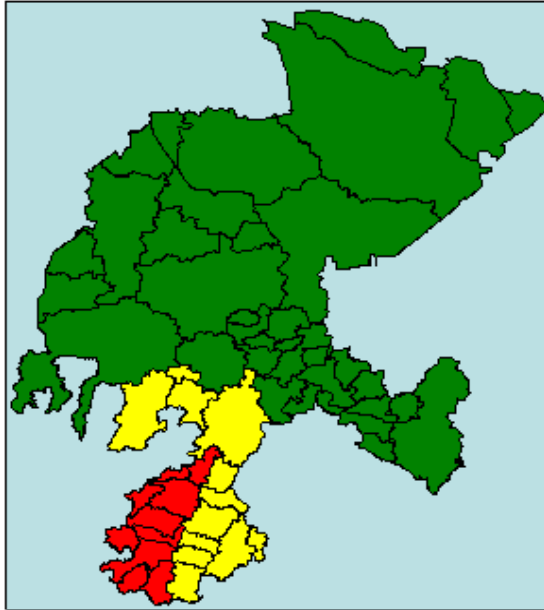
 Zona Baja Control Fitosanitario

PRESUPUESTO 2018 (pesos)		
GOBIERNO FEDERAL	GOBIERNO ESTATAL	TOTAL (\$)
4' 500,000.00	3' 875,000.00	8' 375,000.00

SUPERFICIE DE LOS CULTIVOS PRINCIPALES Y BENEFICIADOS BAJO CAMPAÑA		
CÍTRICOS	3,861.9has	860 Productores
MANGO	600 has	

Categoría Fitosanitaria	No. de trampas en operación	Porcentaje de trampas revisadas	M.T.D. mensual	Observaciones
Zona Bajo Control Fitosanitario	1,051	96.3%	0.0243	Se asperjaron 877.5 hectáreas de forma terrestre en la zona norte y sur; Se muestrearon 1,369 Kg de fruta de los cuales se obtuvieron 625 larvas de moscas de la fruta en guayaba, naranja agria, naranja dulce, mango, toronja, se destruyeron 9,575 kg de mandarina, naranja dulce y toronja. Se tienen 713 hectáreas de mandarina, naranja y toronja certificados por SAGARPA como huertos para exportación en los municipios de Alamo Temapache, Tuxpan y Chicontepec.

## SITUACIÓN DE LA CAMPAÑA NACIONAL CONTRA MOSCAS DE LA FRUTA EN ZACATECAS



- Zona Libre
- Zona de Baja Prevalencia
- Zona Bajo Control Fitosanitario

PRESUPUESTO 2018 (pesos)		
GOBIERNO FEDERAL	GOBIERNO ESTATAL	TOTAL (\$)
10'000,000.00	---	10'000,000.00

SUPERFICIE DE LOS CULTIVOS PRINCIPALES Y BENEFICIADOS BAJO CAMPAÑA		
Durazno	11,462.5 has	3009 Productores
Manzano	654.0 has	
Guayaba	3004.5 has	

Categoría Fitosanitaria	No. de trampas en operación	Porcentaje de trampas revisadas	M.T.D. mensual	Observaciones
Zona libre	233	99.79 %	0.0000	Como parte de las actividades realizadas para la protección de la zona libre, durante el presente mes se destruyeron un total de 14,775 kilogramos de fruta. Se muestrearon 41.6 Kg. con 292 frutos sin detección de larva.
Zona de baja prevalencia (12 municipios)	416	99.82 %	0.0036	<p>El MTD es de <i>A. ludens</i> 0.0017, <i>A. striata</i> 0.0019, <i>A. obliqua</i> 0.0000 y <i>A. serpentina</i> 0.0000.</p> <p>Se aplicó control de calidad en 2 trampas, detectándose 2 de 2 especímenes.</p> <p>Como parte de las actividades realizadas para la protección de la Baja Prevalencia, durante el presente mes se muestrearon 346 Kg. con 3,196 frutos, sin detectarse larva. En control químico se asperjaron 9,725 litros de mezcla. Se realizó control mecánico destruyendo 8,570 Kg. de fruta.</p> <p>En el mes se recibieron 41.239 millones de pupas de <i>A. ludens</i> estériles para su liberación en los municipios de Jalpa, Huanusco, Tabasco y Villanueva y 20.646 millones de pupas de parasitoides <i>D. longicaudata</i> para su liberación en los municipios del Cañón de Juchipila.</p>