

## INFORMACIÓN RELEVANTE: ENFERMEDADES DIARREICAS AGUDAS.

FUENTE: DIRECCIÓN GENERAL DE EPIDEMIOLOGÍA (DGE)

- La entidad federativa con mayor incidencia\* de EDA en menores de cinco años durante la semana epidemiológica 17 es: Zacatecas(5).
- Precedida por Coahuila (3.8), Tamaulipas (3.7), Colima (3.6) y Sonora
- En el canal endémico nacional de la semana epidemiológica 17, se observa que los casos de EDA se encuentran en la zona de Éxito.
- En 7 de las 32 entidades federativas (21.9%) se ha incrementado la incidencia, con respecto a la semana anterior ; y 17 entidades muestran más del 5% de incremento con respecto al promedio de las últimas 5 semanas.
- En la semana epidemiológica 17 , 7 entidades federativas presentaron un incremento en el número de casos de EDA con respecto a la semana anterior, siendo las 7 principales: Yucatán (22.7%), Morelos (22.2%), Sonora (13.3%), Campeche (13%), Baja California (11.1%), Guanajuato (10%) y Zacatecas (8.7%).

Información hasta la semana epidemiológica 17 del 2018

Tabla 1. Comparativo de incidencia\* de Enfermedad Diarreica Aguda (EDA) en menores de cinco años desde la semana 13 hasta la semana 17, por entidad federativa, México 2018.

Entidad	Semana Epidemiológica					Entidad	Semana Epidemiológica				
	13	14	15	16	17		13	14	15	16	17
Aguascalientes	3.4	4.5	4.2	4.6	4.1	Morelos	2.2	1.9	2.1	1.8	2.2
Baja California	1.2	1.6	1.5	1.8	2.0	Nayarit	1.9	2.6	2.9	3.1	3.1
Baja California Sur	2.2	2.8	2.7	2.8	2.5	Nuevo León	2.3	2.7	2.9	3.6	2.9
Campeche	2.0	2.1	2.6	2.3	2.6	Oaxaca	1.4	1.8	1.9	2.1	1.6
Coahuila	2.1	2.8	3.2	3.8	3.8	Puebla	1.2	1.7	1.7	1.8	1.5
Colima	2.1	3.0	3.0	4.1	3.6	Querétaro	1.5	1.8	2.2	2.2	2.1
Chiapas	1.6	2.0	2.2	2.2	2.0	Quintana Roo	2.4	2.9	2.8	3.0	2.5
Chihuahua	1.7	2.6	2.8	2.8	2.7	San Luis Potosí	2.0	2.8	2.8	3.0	2.2
Distrito Federal	1.5	1.9	1.9	2.1	2.0	Sinaloa	1.9	2.3	2.5	2.4	2.4
Durango	1.7	2.8	3.1	3.3	3.1	Sonora	1.8	2.6	2.8	3.0	3.4
Guanajuato	1.5	1.8	2.0	2.0	2.2	Tabasco	1.8	2.2	2.0	1.8	1.7
Guerrero	1.1	1.2	1.4	1.4	1.4	Tamaulipas	3.4	3.7	3.3	3.7	3.7
Hidalgo	1.1	1.7	1.8	1.8	1.5	Tlaxcala	1.8	1.9	2.4	2.6	2.4
Jalisco	2.0	2.4	2.6	2.7	2.3	Veracruz	1.5	1.7	1.8	1.9	1.7
México	1.1	1.6	1.8	1.7	1.6	Yucatán	2.6	2.2	2.5	2.2	2.7
Michoacán	1.6	1.7	1.6	2.0	1.9	Zacatecas	3.6	4.3	4.8	4.6	5.0
Nacional	1.7	2.1	2.2	2.4	2.2						

Información relevante

Tabla 1:

En la semana epidemiológica 17, 7 entidades federativas presentaron un incremento en el número de casos de EDA con respecto a la semana anterior, siendo las 7 principales:

Yucatán	( 22.7 %)
Morelos	( 22.2 %)
Sonora	( 13.3 %)
Campeche	( 13.0 %)
Baja California	( 11.1 %)
Guanajuato	( 10.0 %)
Zacatecas	( 8.7 %)

Figura 1:

La entidad federativa con mayor incidencia\* de EDA en menores de cinco años durante la semana epidemiológica 17 es:

Zacatecas	( 5.0 )
-----------	---------

Precedida por Coahuila (3.8), Tamaulipas (3.7), Colima (3.6) y Sonora (3.4).

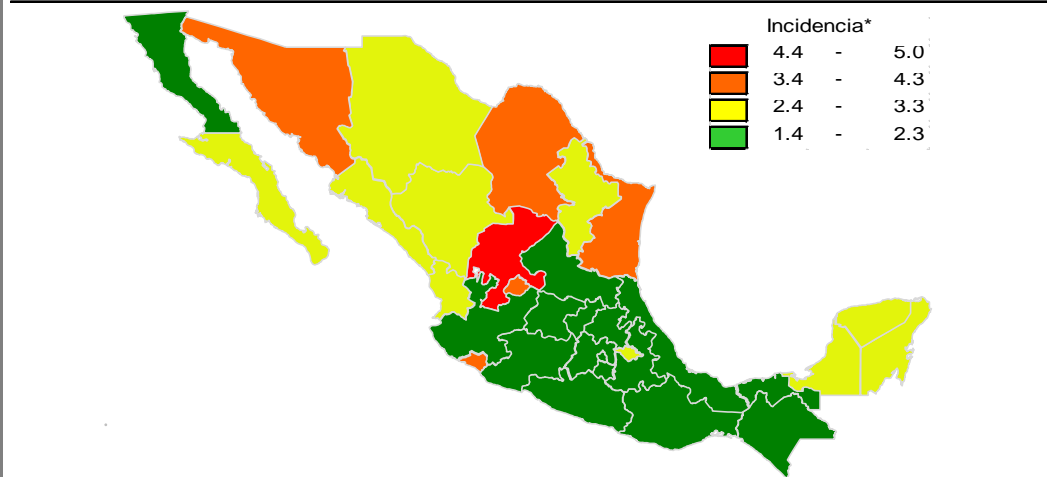
En 7 de las 32 entidades federativas (21.9%) se ha incrementado la incidencia, con respecto a la semana anterior; y 17 entidades muestran más del 5% de incremento con respecto al promedio de las últimas 5 semanas.

Gáfica 1:

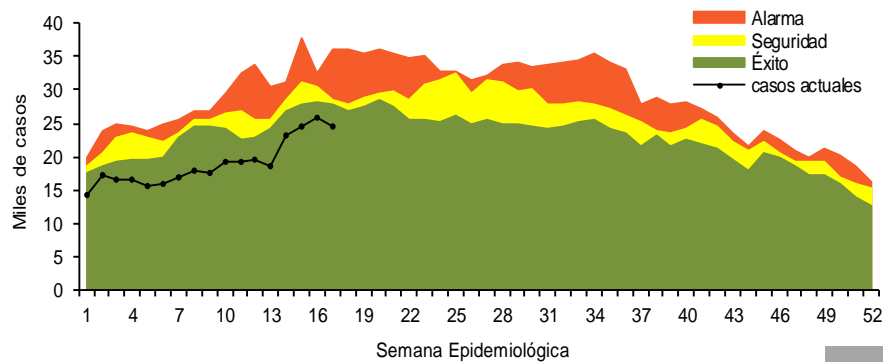
En el canal endémico nacional de la semana epidemiológica 17, se observa que los casos de EDA se encuentran en la zona de Éxito.

\*Incidencia semanal por mil menores de 5 años.

Figura 1. Incidencia\* de EDA en menores de cinco años durante la semana epidemiológica 17, México, 2018.



Gráfica 1. Casos notificados de EDA, México 2013 - 2018.



### Información relevante

#### Gráfica 2:

Hasta la semana 17 del 2018 se registraron 323,560 casos, lo que representa un decremento del 21.4% en el reporte de casos de EDA en menores de cinco años de edad con respecto al mismo período del año anterior.

#### Gráfica 3:

A nivel nacional, en la semana 17 se notificaron 2 casos nuevos de EDA por cada 1,000 menores de 5 años.

Acciones realizadas y datos proporcionados por el CENAPRECE, 2018.

11,173	visitas casa a casa.
5,833	casos de diarrea estudiados.
135,577	sobres de VSO entregados.

La proporción de casos de EDA en menores de un año es de un 23%.

La razón de tasas de incidencia hombre-mujer es de 1%.

De las ocho patologías incluidas en el grupo de EDA, predominan las ocasionadas por otros organismos y las mal definidas con el (93.8%) de los casos notificados, seguido de las amebiasis (3.8%).

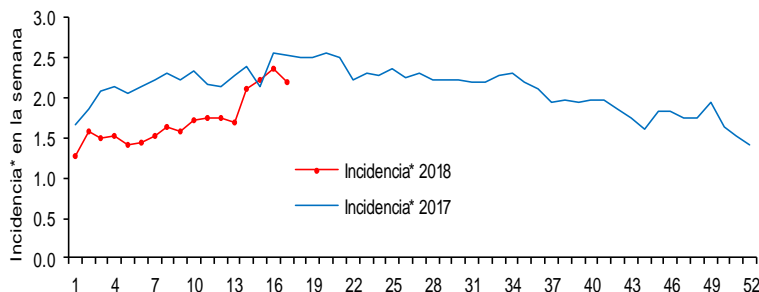
Para la estimación de las EDA se tomaron las notificaciones de Amebiasis intestinal, Shigelosis, Fiebre tifoidea, Giardiasis, Infecciones intestinales por otros organismos y las mal definidas, Intoxicación alimentaria, Paratifoidea y otras salmonelosis y Otras infecciones intestinales debidas a protozoarios.

\*Incidencia semanal por mil menores de 5 años.

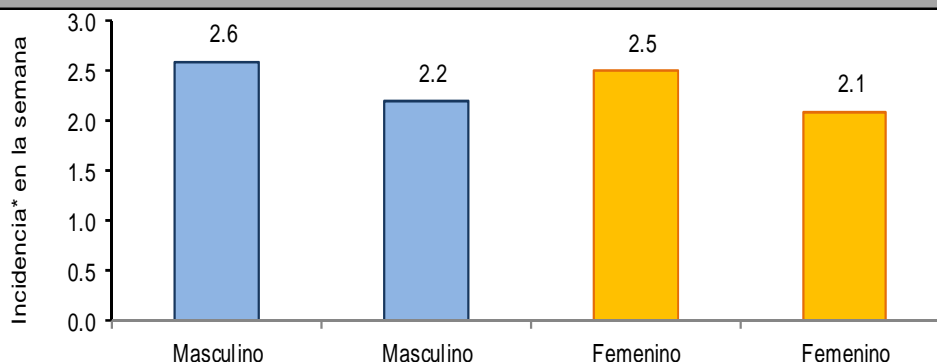
Fuente: SINAVE / DGE / SALUD.

Sistema de Notificación Semanal de casos Nuevos, acceso 10 de Mayo de 2018.

Gráfica 2. Comparativo de incidencia\* de EDA en menores de cinco años por semana epidemiológica, México, 2017 - 2018.



Gráfica 3: Incidencia por grupo de edad y sexo de EDA en menores de cinco años en México



#### Noticias relevantes

<https://www.revistapuntodevista.com.mx/dep-estatales/emite-recomendaciones-para-la-prevencion-de-enfermedades-diarreicas-agudas/281942/>

#### Emite recomendaciones para la prevención de enfermedades diarreicas agudas

San Luis Potosí SLP.- Ante la temporada de calor se incrementa la incidencia de enfermedades diarreicas hasta en 2 mil casos por mes en todo el estado, por lo que es importante que de presentarse un caso sea atendido inmediatamente primeramente con Vida Suero Oral y trasladarse a la unidad médica más cercana.

Las EDAS se dan por diferentes factores, entre ellos, el consumir alimentos con deficiencias higiénicas en la preparación, mal manejo de los productos, pobre conservación y almacenamiento deficiente, además de la falta de lavado de manos constante de menores de edad.

En la temporada de calor, las enfermedades diarreicas suelen incrementarse entre hasta un 20% del comportamiento anual, por lo que es importante estar atentos con nuestros pequeños y adultos mayores principalmente.

Por lo anterior, a fin de prevenir daños a la salud por estas enfermedades, los servicios de Salud recomendaron: Consumir agua apta para consumo humano, ya sea purificada (de garrafón), clorada (2 gotas de cloro por cada litro de agua o una gota de plata coloidal por cada 2 lt. Y dejarla reposar durante 30 min. Antes de beberla), o hervida por lo menos durante 5 min.

#### Elementos de comunicación a la comunidad

- La entidad federativa con mayor incidencia\* de EDA en menores de cinco años durante la semana epidemiológica 17 es: Zacatecas(5).
- Precedida por Coahuila (3.8), Tamaulipas (3.7), Colima (3.6) y Sonora (3.4).
- En el canal endémico nacional de la semana epidemiológica 17, se observa que los casos de EDA se encuentran en la zona de Éxito.
- En 7 de las 32 entidades federativas (21.9%) se ha incrementado la incidencia, con respecto a la semana anterior ; y 17 entidades muestran más del 5% de incremento con respecto al promedio de las últimas 5 semanas.
- En la semana epidemiológica 17 , 7 entidades federativas presentaron un incremento en el número de casos de EDA con respecto a la semana anterior, siendo las 7 principales: Yucatán (22.7%), Morelos (22.2%), Sonora (13.3%), Campeche (13%), Baja California (11.1%), Guanajuato (10%) y Zacatecas (8.7%).