

INFORMACIÓN RELEVANTE: ENFERMEDADES DIARREICAS AGUDAS.

FUENTE: DIRECCIÓN GENERAL DE EPIDEMIOLOGÍA (DGE)

- Las entidades federativas con mayor incidencia* de EDA en menores de cinco años durante la semana epidemiológica 16 son: Zacatecas(4.6), Aguascalientes(4.5) y Colima(4.1).
- Precedidas por Coahuila (3.8), Tamaulipas (3.7), Nuevo León (3.6) y
- En el canal endémico nacional de la semana epidemiológica 16, se observa que los casos de EDA se encuentran en la zona de Éxito.
- En 19 de las 32 entidades federativas (59.4%) se ha incrementado la incidencia, con respecto a la semana anterior ; y 28 entidades muestran más del 5% de incremento con respecto al promedio de las últimas 5 semanas.
- En la semana epidemiológica 16 , 19 entidades federativas presentaron un incremento en el número de casos de EDA con respecto a la semana anterior, siendo las 8 principales: Colima (36.7%), Nuevo León (24.1%), Baja California (20%), Coahuila (18.8%), Michoacán (18.8%), Tamaulipas (12.1%), Oaxaca (11.1%) y Distrito Federal (10.5%).

Información hasta la semana epidemiológica 16 del 2018

Tabla 1. Comparativo de incidencia* de Enfermedad Diarreica Aguda (EDA) en menores de cinco años desde la semana 12 hasta la semana 16, por entidad federativa, México 2018.

Entidad	Semana Epidemiológica					Entidad	Semana Epidemiológica				
	12	13	14	15	16		12	13	14	15	16
Aguascalientes	4.1	3.4	4.5	4.2	4.5	Morelos	2.0	2.2	1.9	2.1	1.8
Baja California	1.4	1.2	1.6	1.5	1.8	Nayarit	1.9	1.9	2.6	2.9	3.0
Baja California Sur	2.1	2.2	2.8	2.7	2.8	Nuevo León	1.9	2.3	2.7	2.9	3.6
Campeche	2.4	2.0	2.1	2.6	2.2	Oaxaca	1.6	1.4	1.7	1.8	2.0
Coahuila	2.5	2.1	2.8	3.2	3.8	Puebla	1.3	1.2	1.7	1.6	1.7
Colima	2.4	2.1	3.0	3.0	4.1	Querétaro	1.6	1.5	1.8	2.2	2.2
Chiapas	1.9	1.6	2.0	2.2	2.2	Quintana Roo	2.3	2.4	2.9	2.8	3.0
Chihuahua	1.8	1.7	2.6	2.8	2.8	San Luis Potosí	2.1	2.0	2.8	2.8	3.0
Distrito Federal	1.7	1.5	1.9	1.9	2.1	Sinaloa	1.8	1.9	2.3	2.5	2.3
Durango	2.1	1.7	2.8	3.1	3.3	Sonora	1.9	1.8	2.6	2.8	2.9
Guanajuato	1.4	1.5	1.8	2.0	2.0	Tabasco	2.0	1.8	2.2	2.0	1.8
Guerrero	1.3	1.1	1.2	1.4	1.4	Tamaulipas	3.1	3.4	3.7	3.3	3.7
Hidalgo	1.2	1.1	1.7	1.8	1.8	Tlaxcala	2.0	1.8	1.9	2.4	2.6
Jalisco	1.8	2.0	2.4	2.5	2.7	Veracruz	1.6	1.5	1.7	1.8	1.9
México	1.2	1.1	1.6	1.8	1.7	Yucatán	2.7	2.6	2.2	2.5	2.2
Michoacán	1.6	1.6	1.6	1.6	1.9	Zacatecas	3.3	3.6	4.3	4.8	4.6
						Nacional	1.8	1.7	2.1	2.2	2.3

Información relevante

Tabla 1:

En la semana epidemiológica 16, 19 entidades federativas presentaron un incremento en el número de casos de EDA con respecto a la semana anterior, siendo las 8 principales:

Colima	(36.7 %)
Nuevo León	(24.1 %)
Baja California	(20.0 %)
Coahuila	(18.8 %)
Michoacán	(18.8 %)
Tamaulipas	(12.1 %)
Oaxaca	(11.1 %)
Distrito Federal	(10.5 %)

Figura 1:

Las entidades federativas con mayor incidencia* de EDA en menores de cinco años durante la semana epidemiológica 16 son:

Zacatecas	(4.6)
Aguascalientes	(4.5)
Colima	(4.1)

Precedidas por Coahuila (3.8), Tamaulipas (3.7), Nuevo León (3.6) y Durango (3.3).

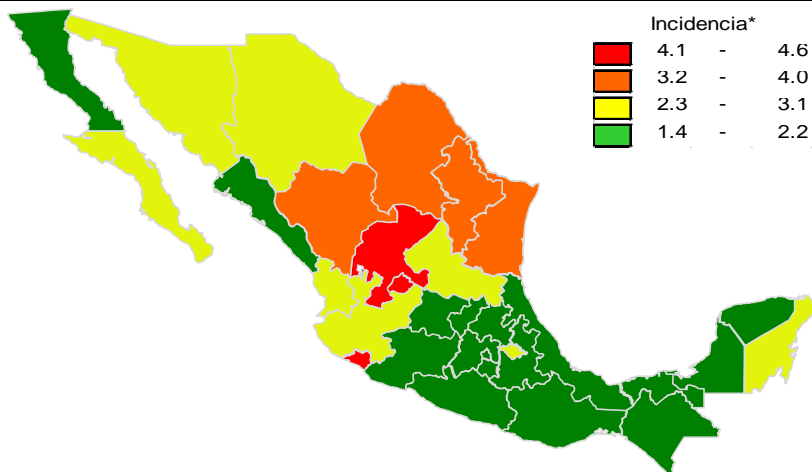
En 19 de las 32 entidades federativas (59.4%) se ha incrementado la incidencia, con respecto a la semana anterior; y 28 entidades muestran más del 5% de incremento con respecto al promedio de las últimas 5 semanas.

Gáfica 1:

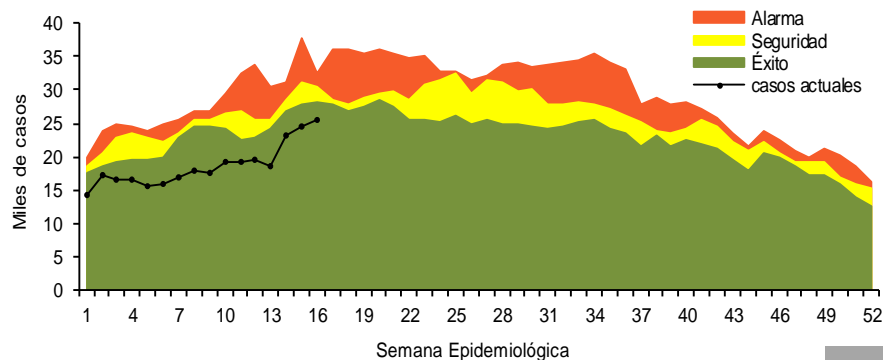
En el canal endémico nacional de la semana epidemiológica 16, se observa que los casos de EDA se encuentran en la zona de Éxito.

*Incidencia semanal por mil menores de 5 años.

Figura 1. Incidencia* de EDA en menores de cinco años durante la semana epidemiológica 16, México, 2018.



Gráfica 1. Casos notificados de EDA, México 2013 - 2018.



Información relevante

Gráfica 2:

Hasta la semana 16 del 2018 se registraron 298,486 casos, lo que representa un decremento del 22.2% en el reporte de casos de EDA en menores de cinco años de edad con respecto al mismo período del año anterior.

Gráfica 3:

A nivel nacional, en la semana 16 se notificaron 2 casos nuevos de EDA por cada 1,000 menores de 5 años.

Acciones realizadas y datos proporcionados por el CENAPRECE, 2018.

11,173 visitas casa a casa.
5,833 casos de diarrea estudiados.
135,577 sobres de VSO entregados.

La proporción de casos de EDA en menores de un año es de un 23%.

La razón de tasas de incidencia hombre-mujer es de 1%.

De las ocho patologías incluidas en el grupo de EDA, predominan las ocasionadas por otros organismos y las mal definidas con el (93.7%) de los casos notificados, seguido de las amebiasis (3.8%).

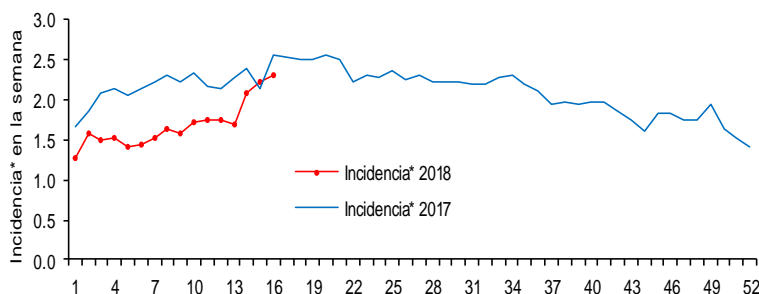
Para la estimación de las EDA se tomaron las notificaciones de Amebiasis intestinal, Shigelosis, Fiebre tifoidea, Giardiasis, Infecciones intestinales por otros organismos y las mal definidas, Intoxicación alimentaria, Paratifoidea y otras salmonelosis y Otras infecciones intestinales debidas a protozoarios.

*Incidencia semanal por mil menores de 5 años.

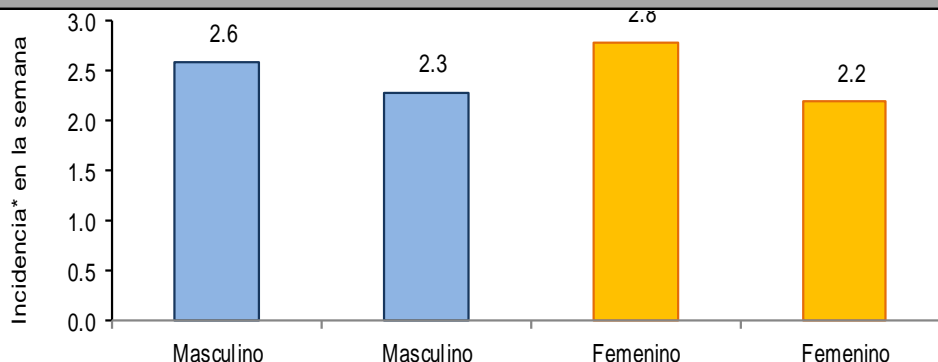
Fuente: SINAVE / DGE / SALUD.

Sistema de Notificación Semanal de casos Nuevos, acceso 03 de Mayo de 2018.

Gráfica 2. Comparativo de incidencia* de EDA en menores de cinco años por semana epidemiológica, México, 2017 - 2018.



Gráfica 3: Incidencia por grupo de edad y sexo de EDA en menores de cinco años en México



Noticias relevantes

<https://www.elsiglodedurango.com.mx/noticia/959426.diarreas-afectan-a-infantes.html>

Diarreas afectan a infantes

En este año, el Sistema Epidemiológico ha registrado tres mil 820 casos de niños menores de cinco años atendidos por Enfermedades Diarreicas Agudas.

De dicha cantidad, un total de dos mil 26 son niños y mil 794 son niñas, de acuerdo con el desglose de la Secretaría de Salud.

La incidencia de las alteraciones del aparato digestivo, generalmente tienen como origen la ingesta de alimentos o agua contaminados por virus.

Estos llegan a los alimentos por fallas en los procesos de higiene, tanto en las personas encargadas de la elaboración o bien por enseres de cocina o lugares insalubres, cuyo resultado y consecuencia patológica es una alteración del buen estado de salud del individuo.

Entre las recomendaciones para evitar estos padecimientos se pide considerar el tipo de lugares externos al hogar en los que se consumen alimentos o evitar la comida de puestos ambulantes, así como extremar las medidas de higiene tanto para la preparación como la ingesta de alimentos

Asimismo, se busca disminuir la incidencia de pacientes infantiles con enfermedades diarreicas agudas, así como orientar a la población sobre la prevención.

Elementos de comunicación a la comunidad

- Las entidades federativas con mayor incidencia* de EDA en menores de cinco años durante la semana epidemiológica 16 son: Zacatecas(4.6), Aguascalientes(4.5) y Colima(4.1).
- Precedidas por Coahuila (3.8), Tamaulipas (3.7), Nuevo León (3.6) y Durango (3.3).
- En el canal endémico nacional de la semana epidemiológica 16, se observa que los casos de EDA se encuentran en la zona de Éxito.
- En 19 de las 32 entidades federativas (59.4%) se ha incrementado la incidencia, con respecto a la semana anterior ; y 28 entidades muestran más del 5% de incremento con respecto al promedio de las últimas 5 semanas.
- En la semana epidemiológica 16, 19 entidades federativas presentaron un incremento en el número de casos de EDA con respecto a la semana anterior, siendo las 8 principales: Colima (36.7%), Nuevo León (24.1%), Baja California (20%), Coahuila (18.8%), Michoacán (18.8%), Tamaulipas (12.1%), Oaxaca (11.1%) y Distrito Federal (10.5%).