

INFORMACIÓN RELEVANTE MUERTES MATERNAS

FUENTE: DIRECCIÓN GENERAL DE EPIDEMIOLOGÍA (DGE)

- La Razón de Mortalidad Materna (RMM) calculada es de 32.1 defunciones por cada 100 mil nacimientos estimados, representa una reducción de 15.3 puntos porcentuales respecto de lo registrado a la misma fecha del año pasado.
- Las principales causas de defunción son: Hemorragia obstétrica (22.2%), Enfermedad hipertensiva, edema y proteinuria en el embarazo, el parto y el puerperio (21.0%) y Aborto (8.1%).
- Los Estados que notifican mayor número de defunciones son: Estado de México (88), el Distrito Federal (49), Chiapas (45), Veracruz (37) y Guerrero (33).

Información hasta la semana epidemiológica 47 del 2015

La razón de mortalidad materna calculada es de 32.1 defunciones por cada 100 mil nacimientos estimados, lo que representa una reducción de 15.3% respecto de lo registrado a la misma fecha del año pasado. (Tabla 1)

El grupo de edad con mayor RMM es el de 50 a 54 años. (Gráfica 1)

Las entidades con mayor número de defunciones son: Edo. De México, Distrito Federal, Chiapas, Veracruz y Guerrero. En conjunto suman el 39.0% de las defunciones registradas. (Tabla 3)

Las principales causas de defunción son:

- Hemorragia obstétrica (22.2%)
- Enfermedad hipertensiva, edema y proteinuria en el embarazo, el parto y el puerperio (21.0%)
- Aborto (8.1%)
- Embolia obstétrica (7.0%)
- Enfermedad del sistema respiratorio que complica el embarazo, parto y puerperio (5.4%)

Las entidades federativas que presentan una RMM mayor a la nacional son: Nayarit, Guerrero, Oaxaca, Chiapas, Tabasco, D.F., Campeche, Yucatán, Chihuahua, Edo. de México, Michoacán y Sonora. (Gráfica 2)

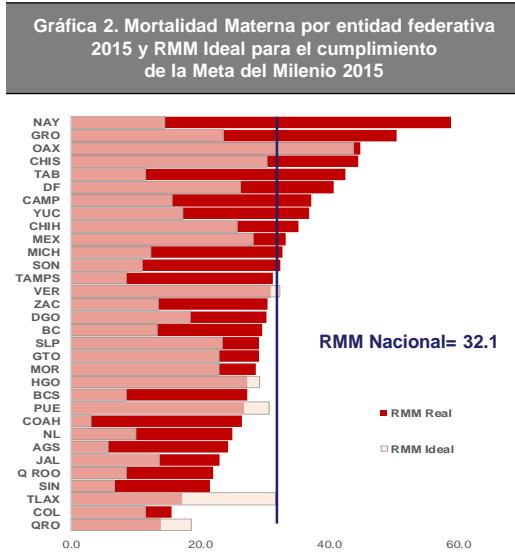
Defunciones para la Razón de Mortalidad Materna (RMM)

Año	Cierre definitivo DGIS		A la semana DGIS		A la semana DGE	
	Defunciones	RMM	Defunciones	RMM	Defunciones	RMM
2006	1166	50.9	1045	50.5	1012	48.9
2007	1097	48.1	975	47.3	990	48.0
2008	1119	49.2	1027	50.0	997	48.5
2009	1207	53.3	1117	54.5	1157	56.5
2010	992	44.1	897	44.1	902	44.3
2011	971	43.0	878	43.1	895	43.9
2012	960	42.3	852	41.5	878	42.8
2013	861	38.2	783	38.4	834	40.9
2014	***	***	***	***	773	37.9
2015	***	***	***	***	653	32.1

¹/A partir de la semana 45 (2013) el denominador utilizado para el cálculo de la RMM, tiene como fuente el SINAC.

En la primera semana de noviembre se registraron 702 defunciones, en tanto que para el mismo corte de 2015 se registró la ocurrencia de 590 defunciones.
Lo descrito representa una reducción de 112 defunciones (16.0%) en el 2015 con respecto al 2014.

Entidad federativa	Secret. de Salud	IMSS Ord	IMSS Pros	ISSSTE	Sin atención y Otras	Total	%
MEX	51	10		2	25	88	13.5
DF	26	6		3	14	49	7.5
CHIS	29	4	1		11	45	6.9
VER	15	7	1		14	37	5.7
GRO	19			1	13	33	5.1
JAL	7				26	33	5.1
OAX	6	10		1	14	31	4.7
PUE	16	4	1		10	31	4.7
GTO	17	5			8	30	4.6
MICH	15	3	1		10	29	4.4
Otros	116	63	1	3	64	247	37.8
Total	317	112	5	10	209	653	100.0



Gráfica 1. Defunciones por grupo de edad México, 2015

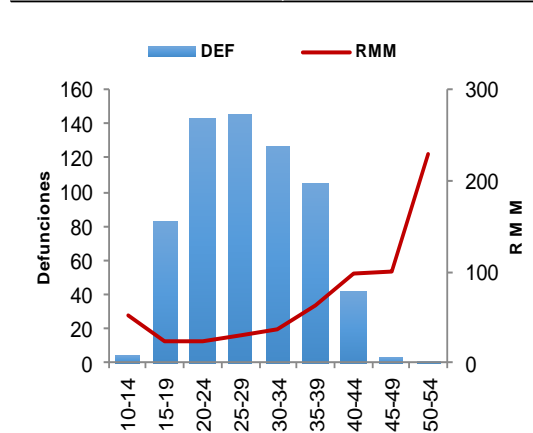


Tabla 4. Defunciones maternas y Razón de Muerte Materna por causa básica, 2015

Grupo ^	Total	RMM	%
Hemorragia obstétrica	145	7.1	22.2
Enf. Hipertensiva, edema y proteinuria que complica el embarazo, parto y puerperio	137	6.7	21.0
Aborto	53	2.6	8.1
Embolia obstétrica	46	2.3	7.0
Enf. del sistema respiratorio que complica el embarazo, parto y puerperio	35	1.7	5.4
Sepsis y otras infecciones puerperales	29	1.4	4.4
Otras complicaciones relacionadas con el embarazo, parto y puerperio	23	1.1	3.5
Tuberculosis que complica en embarazo, parto y puerperio	8	0.4	1.2
Muerte obstétrica de causa no especificada	3	0.1	0.5
Mola hidatiforme inespecífica	3	0.1	0.5
Causas maternas indirectas no infecciosas	141	6.9	21.6
Causas maternas indirectas infecciosas	17	0.8	2.6
Otras causas	5	0.2	0.8
Sin clasificación	8	0.4	1.2
Total general	653	32.1	100.0

Chiapas, en promedio presenta 29 días en la notificación. (Gráfica 3)

Al comparar la RMM actual con el promedio de los ocho años previos, los Estados que reportan incremento son: Nayarit, Nuevo León y Tabasco. (Tabla 5)

NOTAS ACLARATORIAS

La Razón de Mortalidad Materna (RMM) se calcula por 100 mil nacimientos estimados.

*Las causas básicas son clasificadas por la DGAE, no son definitivas y están sujetas a rectificación.

*La oportunidad en la notificación se estima con el número de defunciones notificadas en las primeras 24 horas de ocurrida la defunción.

1/ Con base en los acuerdos establecidos en la segunda reunión ordinaria del Comité Técnico Especializado Sectorial en Salud, a partir de la semana 45 del 2013, el denominador para el cálculo de la RMM se basa en los registros y proyecciones del Subsistema de Información sobre Nacimientos (SINAC).

* En el presente análisis no se incluyeron las MM Tardías, por lo cual el número registrado en algunas entidades federativas puede ser menor al número reportado en las primeras semanas del presente año.

- Fuentes:
- 1) SINAVE/DGE/Salud/Sistema de Notificación Inmediata de Muertes Maternas/Información al 30 de noviembre de ambos años.
 - 2) DGIS/Salud/SINAC/Nacimientos 2011-2015.
 - 3) DGIS/Salud/Bases y Estadísticas de Mortalidad Materna 2006-2013.

Gráfica 3. Promedio de retraso en la notificación por entidad federativa, 2015

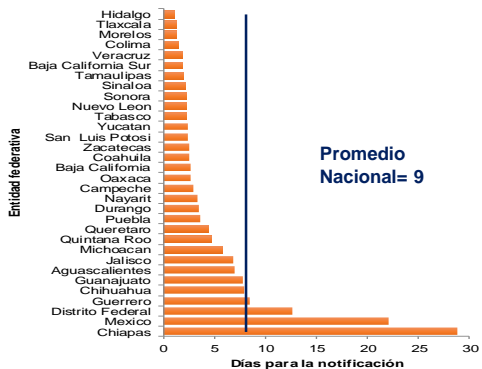


Tabla 5. Diferencia de la RMM 2015, con relación al promedio 2006-2014

Entidad	Incremento	Entidad	Reducción
Nayarit	21.0	Puebla	-18.6
Nuevo León	1.8	Hidalgo	-19.5
Tabasco	1.0	Durango	-20.7
		Oaxaca	-21.3
		Querétaro	-23.5
		Tlaxcala	-24.0
		Chihuahua	-25.1
		Veracruz	-25.3
		Quintana Roo	-26.5
		Guerrero	-27.4

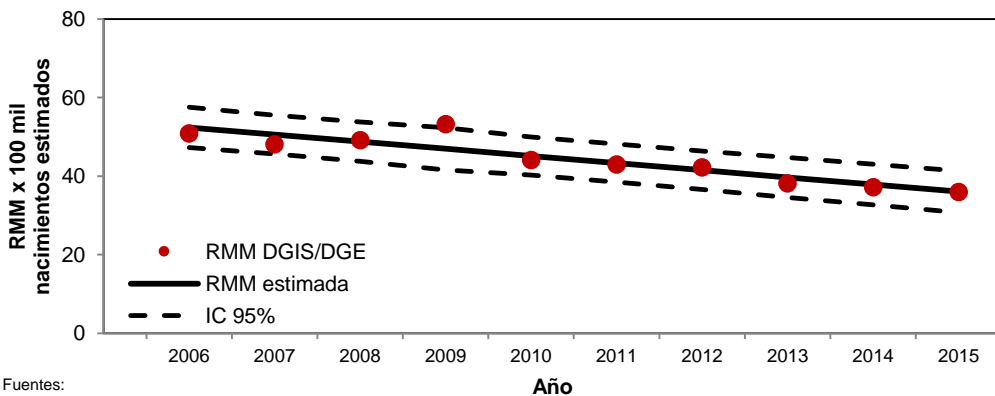
Tabla 6. Proporción de defunciones identificadas por BIRMM, 2015

Entidad federativa	Defunciones por método BIRMM	Defunciones totales	BIRMM
AGS	1	6	16.7
BC	2	15	13.3
BCS	1	3	33.3
CAMP	0	6	0.0
COAH	3	15	20.0
COL	2	2	100.0
CHIS	12	45	26.7
CHIH	0	22	0.0
DF	10	49	20.4
DGO	2	10	20.0
GTO	4	30	13.3
GRO	1	33	3.0
HGO	4	14	28.6
JAL	10	31	32.3
MEX	15	88	17.0
MICH	4	29	13.8
MOR	0	9	0.0
NAY	4	12	33.3
NL	1	21	4.8
OAX	1	33	3.0
PUE	3	31	9.7
QRO	2	5	40.0
Q ROO	2	6	33.3
SLP	2	14	14.3
SIN	0	10	0.0
SON	2	15	13.3
TAB	0	20	0.0
TAMPS	5	16	31.3
TLAX	1	4	25.0
VER	2	37	5.4
YUC	8	13	61.5
ZAC	2	9	22.2
Nacional	106	653	16.2

Tabla 7. Defunciones por institución a la misma semana, 2006-2015

Institución	Años										% de notificaciones por la misma institución en 2015	Notificación oportuna*		Identificadas por método BIRMM	
	2006	2007	2008	2009	2010	2011	2012	2013	2014	2015		2015	% oportunas	2015	%
SSA	464	480	513	608	466	433	427	436	389	317	97.5	231	72.9	50	15.8
IMSS-Ord	155	169	186	220	144	135	136	150	129	112	75.9	65	58.0	24	21.4
Privada	80	112	74	106	76	68	84	50	61	78	24.4	42	53.8	12	15.4
Otras	41	12	16	28	14	42	36	31	36	32	75.0	21	65.6	5	15.6
ISSSTE	20	19	18	26	27	17	21	21	19	10	80.0	7	70.0	3	30.0
IMSS-Op	26	44	39	19	23	8	7	7	7	5	80.0	2	40.0	1	20.0
PEMEX	0	0	2	3	0	3	0	0	0	0	-	0	-	0	-
SEDENA	1	2	5	4	3	3	0	0	3	2	100.0	2	100.0	1	50.0
SEMAR	2	0	0	1	1	0	1	0	1	0	-	0	-	0	-
Sin atención en institución	223	152	144	142	149	186	166	139	128	97	-	42	43.3	10	10.3
TOTAL	1012	990	997	1157	903	895	878	834	773	653	76.1	412	63.1	106	16.2

Gráfica 4. Razón de mortalidad materna por 100 mil nacimientos estimados (media, IC95%). México 2006-2015



- Fuentes:
- 1) DGIS/Salud/Bases de Mortalidad Materna 2006-2013
 - 2) SINAVE/DGE/Salud/Sistema de Notificación Inmediata de MM 2014 y 2015