

INFORMACIÓN RELEVANTE MUERTES MATERNAS

FUENTE: DIRECCIÓN GENERAL DE EPIDEMIOLOGÍA (DGE)

- La Razón de Mortalidad Materna (RMM) calculada es de 32.1 defunciones por cada 100 mil nacimientos estimados, representa una reducción de 14.8 puntos porcentuales respecto de lo registrado a la misma fecha del año pasado.
- Las principales causas de defunción son: Hemorragia obstétrica (22.1%), Enfermedad hipertensiva, edema y proteinuria en el embarazo, el parto y el puerperio (20.8%) y Aborto (8.0%).
- Los Estados que notifican mayor número de defunciones son: Estado de México (89), el Distrito Federal (48), Chiapas (44), Veracruz (35) y Guerrero (33).

Información hasta la semana epidemiológica 46 del 2015

La razón de mortalidad materna calculada es de 32.1 defunciones por cada 100 mil nacimientos estimados, lo que representa una reducción de 14.8% respecto de lo registrado a la misma fecha del año pasado. (Tabla 1)

El grupo de edad con mayor RMM es el de 50 a 54 años. (Gráfica 1)

Las entidades con mayor número de defunciones son: Edo. De México, Distrito Federal, Chiapas, Veracruz y Guerrero. En conjunto suman el 39.0% de las defunciones registradas. (Tabla 3)

Las principales causas de defunción son:

- Hemorragia obstétrica (22.1%)
- Enfermedad hipertensiva, edema y proteinuria en el embarazo, el parto y el puerperio (20.8%)
- Aborto (8.0%)
- Embolia obstétrica (7.2%)
- Enfermedad del sistema respiratorio que complica el embarazo, parto y puerperio (5.5%)

(Tabla 4)

Las entidades federativas que presentan una RMM mayor a la nacional son: Nayarit, Guerrero, Chiapas, Tabasco, Oaxaca, D.F., Campeche, Yucatán, Chihuahua y Edo. de México. (Gráfica 2)

Defunciones para la Razón de Mortalidad Materna (RMM)

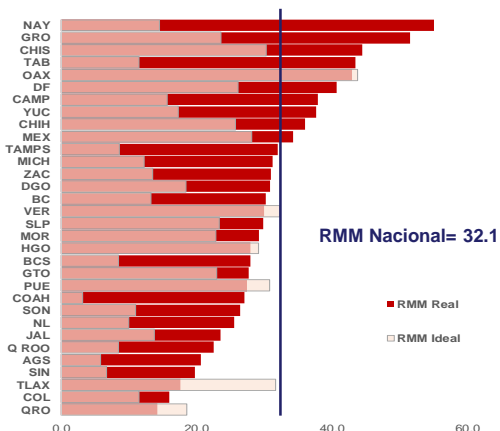
Año	Cierre definitivo DGIS		A la semana DGIS		A la semana DGE	
	Defunciones	RMM	Defunciones	RMM	Defunciones	RMM
2006	1166	50.9	1016	50.2	985	48.6
2007	1097	48.1	956	47.4	973	48.2
2008	1119	49.2	1003	49.9	967	48.1
2009	1207	53.3	1096	54.7	1133	56.5
2010	992	44.1	890	44.7	881	44.2
2011	971	43.0	855	42.8	877	43.9
2012	960	42.3	837	41.7	866	43.1
2013	861	38.2	771	38.7	813	40.8
2014	***	***	***	***	751	37.7
2015	***	***	***	***	638	32.1

¹/A partir de la semana 45 (2013) el denominador utilizado para el cálculo de la RMM, tiene como fuente el SINAC.

En la primera semana de noviembre se registraron 702 defunciones, en tanto que para el mismo corte de 2015 se registró la ocurrencia de 590 defunciones.
Lo descrito representa una reducción de 112 defunciones (16.0%) en el 2015 con respecto al 2014.

Entidad federativa	Secret. de Salud	IMSS Ord	IMSS Pros	ISSSTE	Sin atención y Otras	Total	%
MEX	52	10		2	25	89	13.9
DF	26	6		3	13	48	7.5
CHIS	28	4	1		11	44	6.9
VER	15	7	1		12	35	5.5
GRO	19			1	13	33	5.2
JAL	6	10		1	14	31	4.9
OAX	7				24	31	4.9
PUE	16	4	1		10	31	4.9
GTO	17	3			8	28	4.4
MICH	15	3	1		8	27	4.2
Otros	111	62	1	3	64	241	37.8
Total	312	109	5	10	202	638	100.0

Gráfica 2. Mortalidad Materna por entidad federativa 2015 y RMM Ideal para el cumplimiento de la Meta del Milenio 2015



Gráfica 1. Defunciones por grupo de edad México, 2015

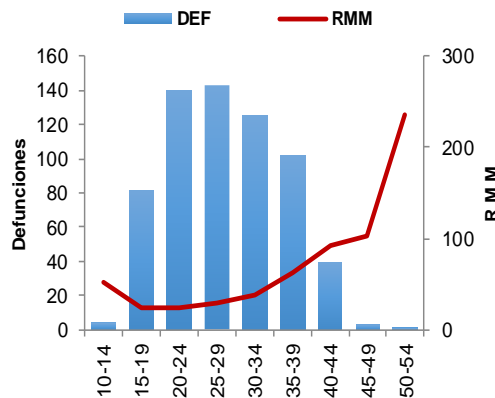


Tabla 4. Defunciones maternas y Razón de Muerte Materna por causa básica, 2015

Grupo ^a	Total	RMM	%
Hemorragia obstétrica	141	7.1	22.1
Enf. Hipertensiva, edema y proteinuria que complica el embarazo, parto y puerperio	133	6.7	20.8
Aborto	51	2.6	8.0
Embolia obstétrica	46	2.3	7.2
Enf. del sistema respiratorio que complica el embarazo, parto y puerperio	35	1.8	5.5
Sepsis y otras infecciones puerperales	29	1.5	4.5
Otras complicaciones relacionadas con el embarazo, parto y puerperio	22	1.1	3.4
Tuberculosis que complica en embarazo, parto y puerperio	8	0.4	1.3
Muerte obstétrica de causa no especificada	3	0.2	0.5
Mola hidatiforme inespecífica	3	0.2	0.5
Causas maternas indirectas no infecciosas	140	7.0	21.9
Causas maternas indirectas infecciosas	17	0.9	2.7
Otras causas	4	0.2	0.6
Sin clasificación	6	0.3	0.9
Total general	638	32.1	100.0

Chiapas, en promedio presenta 25 días en la notificación. (Gráfica 3)

Al comparar la RMM actual con el promedio de los ocho años previos, los Estados que reportan incremento son: Nayarit, Nuevo León y Tabasco. (Tabla 5)

NOTAS ACLARATORIAS

La Razón de Mortalidad Materna (RMM) se calcula por 100 mil nacimientos estimados.

Las causas básicas son clasificadas por la DGAE, no son definitivas y están sujetas a rectificación.

La oportunidad en la notificación se estima con el número de defunciones notificadas en las primeras 24 horas de ocurrida la defunción.

1/ Con base en los acuerdos establecidos en la segunda reunión ordinaria del Comité Técnico Especializado Sectorial en Salud, a partir de la semana 45 del 2013, el denominador para el cálculo de la RMM se basa en los registros y proyecciones del Subsistema de Información sobre Nacimientos (SINAC).

* En el presente análisis no se incluyeron las MM Tardías, por lo cual el número registrado en algunas entidades federativas puede ser menor al número reportado en las primeras semanas del presente año.

- Fuentes:
- 1) SINAVE/DGE/Salud/Sistema de Notificación Inmediata de Muertes Maternas/Información al 23 de noviembre de ambos años.
 - 2) DGIS/Salud/SINAC/Nacimientos 2011-2015.
 - 3) DGIS/Salud/Bases y Estadísticas de Mortalidad Materna 2006-2013.

Gráfica 3. Promedio de retraso en la notificación por entidad federativa, 2015



Tabla 5. Diferencia de la RMM 2015, con relación al promedio 2006-2014

Entidad	Incremento	Entidad	Reducción
Nayarit	17.2	Chiapas	-18.2
Nuevo León	2.4	Hidalgo	-18.9
Tabasco	1.9	Durango	-20.1
		Oaxaca	-23.1
		Queretaro	-23.2
		Tlaxcala	-23.7
		Chihuahua	-24.3
		Quintana Roo	-26.0
		Guerrero	-26.3
		Veracruz	-26.3

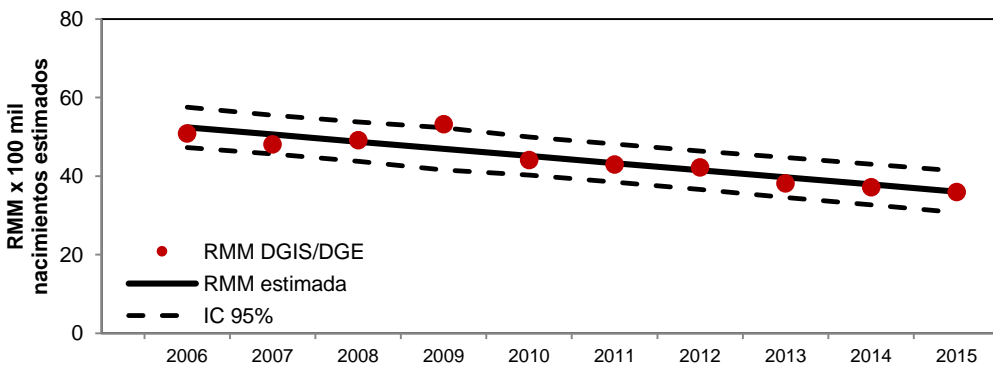
Tabla 6. Proporción de defunciones identificadas por BIRMM, 2015

Entidad federativa	Defunciones por método BIRMM	Defunciones totales	BIRMM
AGS	0	5	0.0
BC	2	15	13.3
BCS	1	3	33.3
CAMP	0	6	0.0
COAH	3	15	20.0
COL	2	2	100.0
CHIS	11	44	25.0
CHIH	0	22	0.0
DF	9	48	18.8
DGO	2	10	20.0
GTO	4	28	14.3
GRO	1	33	3.0
HGO	4	14	28.6
JAL	10	31	32.3
MEX	15	89	16.9
MICH	3	27	11.1
MOR	0	9	0.0
NAY	3	11	27.3
NL	1	21	4.8
OAX	1	31	3.2
PUE	3	31	9.7
QRO	2	5	40.0
Q ROO	2	6	33.3
SLP	2	14	14.3
SIN	0	9	0.0
SON	2	12	16.7
TAB	0	20	0.0
TAMPS	5	16	31.3
TLAX	1	4	25.0
VER	2	35	5.7
YUC	8	13	61.5
ZAC	2	9	22.2
Nacional	101	638	15.8

Tabla 7. Defunciones por institución a la misma semana, 2006-2015

Institución	Años										% de notificaciones por la misma institución en 2015	Notificación oportuna*		Identificadas por método BIRMM	
	2006	2007	2008	2009	2010	2011	2012	2013	2014	2015		2015	% oportunas	2015	%
SSA	455	476	498	592	455	424	420	422	381	312	97.4	228	73.1	47	15.1
IMSS-Ord	152	163	178	216	141	132	134	147	125	109	75.2	63	57.8	24	22.0
Privada	79	109	72	104	75	68	83	49	60	74	23.0	40	54.1	10	13.5
Otras	38	11	16	28	13	41	36	31	35	31	74.2	21	67.7	5	16.1
ISSSTE	17	19	16	25	27	16	21	21	18	10	80.0	7	70.0	3	30.0
IMSS-Op	25	44	38	19	22	8	7	7	6	5	80.0	2	40.0	1	20.0
PEMEX	0	0	1	3	0	3	0	0	0	0	-	0	-	0	-
SEDENA	1	2	5	4	3	3	0	0	3	2	100.0	2	100.0	1	50.0
SEMAR	2	0	0	1	1	0	1	0	1	0	-	0	-	0	-
Sin atención en institución	216	149	143	141	145	182	164	136	122	95		39	41.1	10	10.5
TOTAL	985	973	967	1133	882	877	866	813	751	638	75.7	402	63.0	101	15.8

Gráfica 4. Razón de mortalidad materna por 100 mil nacimientos estimados (media, IC95%). México 2006-2015



- Fuentes:
- 1) DGIS/Salud/Bases de Mortalidad Materna 2006-2013
 - 2) SINAVE/DGE/Salud/Sistema de Notificación Inmediata de MM 2014 y 2015