

INFORMACIÓN RELEVANTE MUERTES MATERNAS

Fuente: Dirección General de Epidemiología (DGE)

- La Razón de Mortalidad Materna (RMM) calculada es de 31.9 defunciones por cada 100 mil nacimientos estimados, representa una reducción de 15.3 puntos porcentuales respecto de lo registrado a la misma fecha del año pasado.
- Las principales causas de defunción son: Hemorragia obstétrica (22.1%), Enfermedad hipertensiva, edema y proteinuria en el embarazo, el parto y el puerperio (20.6%) y Aborto (8.1%).
- Los Estados que notifican mayor número de defunciones son: Estado de México (88), el Distrito Federal (47), Chiapas (43), Veracruz (33) y Guerrero (31).

Información hasta la semana epidemiológica 45 del 2015

La razón de mortalidad materna calculada es de 31.9 defunciones por cada 100 mil nacimientos estimados, lo que representa una reducción de 15.3% respecto de lo registrado a la misma fecha del año pasado. (Tabla 1)

El grupo de edad con mayor RMM es el de 50 a 54 años. (Gráfica 1)

Las entidades con mayor número de defunciones son: Edo. De México, Distrito Federal, Chiapas, Veracruz y Guerrero. En conjunto suman el 38.9% de las defunciones registradas. (Tabla 3)

Las principales causas de defunción son:

- Hemorragia obstétrica (22.1%)
- Enfermedad hipertensiva, edema y proteinuria en el embarazo, el parto y el puerperio (20.6%)
- Aborto (8.1%)
- Embolia obstétrica (7.4%)
- Enfermedad del sistema respiratorio que complica el embarazo, parto y puerperio (5.3%)

(Tabla 4)

Las entidades federativas que presentan una RMM mayor a la nacional son: Nayarit, Guerrero, Tabasco, Chiapas, Oaxaca, D.F., Campeche, Yucatán, Chihuahua, Edo. de México. (Gráfica 2)

Defunciones para la Razón de Mortalidad Materna (RMM)

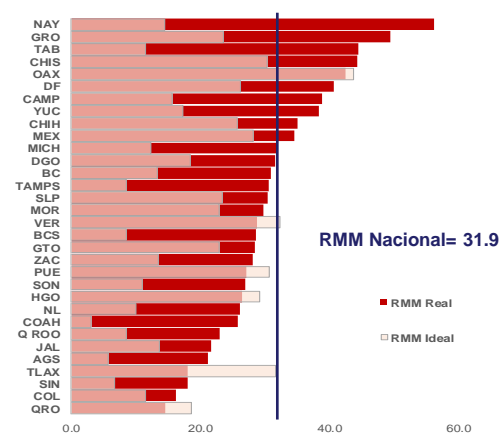
Año	Cierre definitivo DGIS		A la semana DGIS		A la semana DGE	
	Defunciones	RMM	Defunciones	RMM	Defunciones	RMM
2006	1166	50.9	987	49.8	956	48.2
2007	1097	48.1	940	47.6	956	48.4
2008	1119	49.2	977	49.7	943	47.9
2009	1207	53.3	1072	54.7	1108	56.5
2010	992	44.1	867	44.5	870	44.6
2011	971	43.0	843	43.2	863	44.2
2012	960	42.3	828	42.2	857	43.6
2013	861	38.2	749	38.4	800	41.0
2014	***	***	***	***	730	37.4
2015	***	***	***	***	620	31.9

¹/A partir de la semana 45 (2013) el denominador utilizado para el cálculo de la RMM, tiene como fuente el SINAC.

En la primera semana de noviembre se registraron 702 defunciones, en tanto que para el mismo corte de 2015 se registró la ocurrencia de 590 defunciones.
Lo descrito representa una reducción de 112 defunciones (16.0%) en el 2015 con respecto al 2014.

Entidad federativa	Secret. de Salud	IMSS Ord	IMSS Pros	ISSSTE	Sin atención y Otras	Total	%
MEX	52	9		2	25	88	14.2
DF	25	6		3	13	47	7.6
CHIS	27	4	1		11	43	6.9
VER	13	7	1		12	33	5.3
GRO	18			1	12	31	5.0
OAX	7				23	30	4.8
PUE	15	4	1		10	30	4.8
GTO	17	3			8	28	4.5
JAL	6	9		1	12	28	4.5
MICH	15	3	1		8	27	4.4
Otros	110	60	0	3	62	235	37.9
Total	305	105	4	10	196	620	100.0

Gráfica 2. Mortalidad Materna por entidad federativa 2015 y RMM Ideal para el cumplimiento de la Meta del Milenio 2015



Gráfica 1. Defunciones por grupo de edad México, 2015

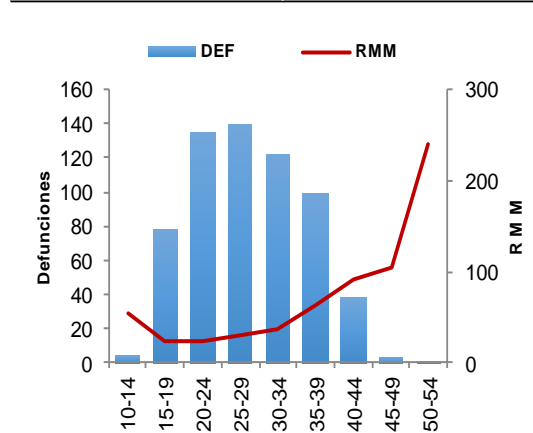


Tabla 4. Defunciones maternas y Razón de Muerte Materna por causa básica, 2015

Grupo ^	Total	RMM	%
Hemorragia obstétrica	137	7.0	22.1
Enf. Hipertensiva, edema y proteinuria que complica el embarazo, parto y puerperio	128	6.6	20.6
Aborto	50	2.6	8.1
Embolia obstétrica	46	2.4	7.4
Enf. del sistema respiratorio que complica el embarazo, parto y puerperio	33	1.7	5.3
Sepsis y otras infecciones puerperales	29	1.5	4.7
Otras complicaciones relacionadas con el embarazo, parto y puerperio	22	1.1	3.5
Tuberculosis que complica en embarazo, parto y puerperio	8	0.4	1.3
Muerte obstétrica de causa no especificada	3	0.2	0.5
Mola hidatiforme inespecífica	3	0.2	0.5
Causas maternas indirectas no infecciosas	137	7.0	22.1
Causas maternas indirectas infecciosas	17	0.9	2.7
Otras causas	3	0.2	0.5
Sin clasificación	4	0.2	0.6
Total general	620	31.9	100.0

Chiapas, en promedio presenta 24 días en la notificación. (Gráfica 3)

Al comparar la RMM actual con el promedio de los ocho años previos, los Estados que reportan incremento son: Nayarit, Nuevo León y Tabasco. (Tabla 5)

NOTAS ACLARATORIAS

La Razón de Mortalidad Materna (RMM) se calcula por 100 mil nacimientos estimados.

Las causas básicas son clasificadas por la DGAE, no son definitivas y están sujetas a rectificación.

La oportunidad en la notificación se estima con el número de defunciones notificadas en las primeras 24 horas de ocurrida la defunción.

1/ Con base en los acuerdos establecidos en la segunda reunión ordinaria del Comité Técnico Especializado Sectorial en Salud, a partir de la semana 45 del 2013, el denominador para el cálculo de la RMM se basa en los registros y proyecciones del Subsistema de Información sobre Nacimientos (SINAC).

En el presente análisis no se incluyeron las MM Tardías, por lo cual el número registrado en algunas entidades federativas puede ser menor al número reportado en las primeras semanas del presente año.

- Fuentes:
- 1) SINAVE/DGE/Salud/Sistema de Notificación Inmediata de Muertes Maternas/Información al 16 de noviembre de ambos años.
 - 2) DGIS/Salud/SINAC/Nacimientos 2011-2015.
 - 3) DGIS/Salud/Bases y Estadísticas de Mortalidad Materna 2006-2013.

Gráfica 3. Promedio de retraso en la notificación por entidad federativa, 2015

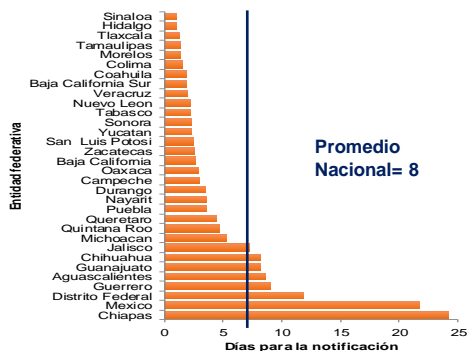


Tabla 5. Diferencia de la RMM 2015, con relación al promedio 2006-2014

Entidad	Incremento	Entidad	Reducción
Nayarit	18.5	Puebla	-18.3
Nuevo León	2.9	Durango	-19.4
Tabasco	2.9	Hidalgo	-20.3
		Querétaro	-22.8
		Tlaxcala	-23.3
		Oaxaca	-23.6
		Chihuahua	-25.2
		Quintana Roo	-25.5
		Veracruz	-27.4
		Guerrero	-28.3

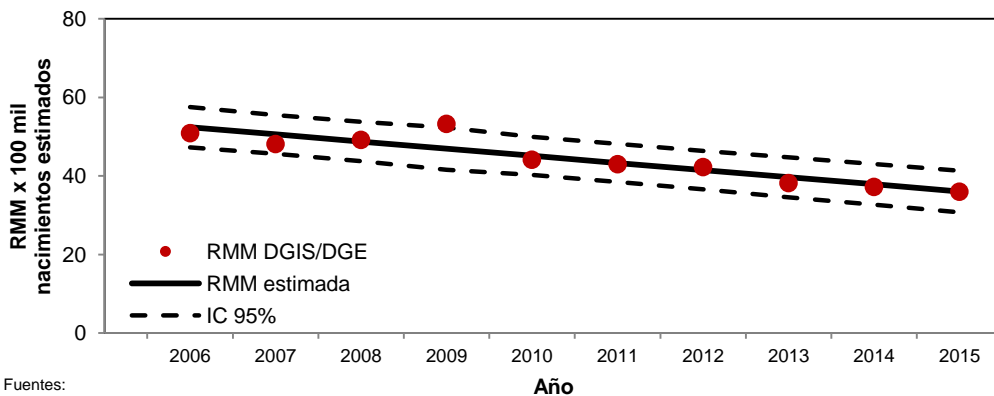
Tabla 6. Proporción de defunciones identificadas por BIRMM, 2015

Entidad federativa	Defunciones por método BIRMM	Defunciones totales	BIRMM
AGS	0	5	0.0
BC	2	15	13.3
BCS	1	3	33.3
CAMP	0	6	0.0
COAH	3	14	21.4
COL	2	2	100.0
CHIS	10	43	23.3
CHIH	0	21	0.0
DF	9	47	19.1
DOGO	2	10	20.0
GTO	4	28	14.3
GRO	1	31	3.2
HGO	3	13	23.1
JAL	9	28	32.0
MEX	15	88	17.1
MICH	3	27	11.1
MOR	0	9	0.0
NAY	3	11	27.3
NL	1	21	4.8
OAX	1	30	3.3
PUE	3	30	10.0
QRO	2	5	40.0
Q ROO	2	6	33.3
SLP	2	14	14.3
SIN	0	8	0.0
SON	2	12	16.7
TAB	0	20	0.0
TAMPS	5	15	33.3
TLAX	1	4	25.0
VER	2	33	6.1
YUC	8	13	61.5
ZAC	2	8	25.0
Nacional	98	620	15.8

Tabla 7. Defunciones por institución a la misma semana, 2006-2015

Institución	Años										%de notificaciones por la misma institución en 2015	Notificación oportuna*		Identificadas por método BIRMM	
	2006	2007	2008	2009	2010	2011	2012	2013	2014	2015		2015	% oportunas	2015	%
SSA	439	467	489	576	448	416	416	414	369	305	97.4	223	73.1	45	14.8
IMSS-Ord	149	162	176	211	140	132	133	146	122	105	75.2	61	58.1	23	21.9
Privada	79	105	70	102	75	67	82	48	59	73	23.3	39	53.4	10	13.7
Otras	35	11	15	28	13	39	35	30	34	29	72.4	19	65.5	5	17.2
ISSSTE	15	18	16	25	26	16	20	21	18	10	80.0	7	70.0	3	30.0
IMSS-Op	25	43	38	18	21	8	7	7	6	4	75.0	2	50.0	1	25.0
PEMEX	0	0	1	3	0	3	0	0	0	0	-	-	-	0	-
SEDENA	1	2	5	4	3	3	0	0	3	2	100.0	2	100.0	1	50.0
SEMAR	2	0	0	1	1	0	1	0	1	0	-	-	-	0	-
Sin atención en institución	211	148	133	140	144	179	163	134	118	92	-	37	40.2	10	10.9
TOTAL	939	933	924	1078	859	846	845	788	730	620	74.8	390	62.9	98	15.8

Gráfica 4. Razón de mortalidad materna por 100 mil nacimientos estimados (media, IC95%). México 2006-2015



- Fuentes:
- 1) DGIS/Salud/Bases de Mortalidad Materna 2006-2013
 - 2) SINAVE/DGE/Salud/Sistema de Notificación Inmediata de MM 2014 y 2015