

Secretaría General del Consejo Nacional de Población

**Fecundidad en niñas y adolescentes de 10 a 14 años,
niveles, tendencias y caracterización sociodemográfica
de las menores y de los padres de sus hijos(as),
a partir de las estadísticas del registro de nacimiento,
1990-2016**

Objetivo

- ▶ *Analizar la situación del embarazo en menores de 15 años de edad en México, a partir de estimaciones de los niveles y tendencias de la fecundidad en esta población, tanto a nivel nacional como estatal, así como mostrar una caracterización sociodemográfica de estas niñas y adolescentes que ya han sido madres y de los progenitores de sus hijos(as), a partir de la reconstrucción de estadísticas vitales de nacimientos de 1990 a 2016.*
- ▶ *Con lo anterior se busca proporcionar información que permita la focalización de políticas públicas en áreas geográficas específicas, así como en grupos de población más propensos a presentar embarazos tempranos.*

Fuentes de información sobre nacimientos

- ▶ Para la realización de este trabajo se efectuó un análisis previo de las fuentes de información que proporcionan datos para la estimación de los niveles de la fecundidad en menores de 15 años. Las únicas fuentes en México que permiten acercarnos a este tema son las estadísticas vitales de nacimientos recolectadas a través del registro de este hecho, el Subsistema de Información sobre Nacimientos (SINAC), cuya información se deriva del certificado de nacimiento que fue implementado por la Secretaría de Salud desde 2008, y la información proveniente de los censos y la reciente Encuesta Intercensal 2015 del INEGI.
- ▶ Los **censos y conteos de población y vivienda**, así como la Encuesta Intercensal 2015, proporcionan información sobre el número de hijos(as) nacidos vivos de las adolescentes de 12 años y más, así como de otras características sociodemográficas de ellas. Sin embargo, únicamente es viable contar con la información de los padres de los(as) hijos(as) de estas niñas y adolescentes que residen en la misma vivienda que ellas. Asimismo, al tratarse de una encuesta, la muestra presenta falta de representatividad para las estimaciones a nivel estatal. Además, en la Encuesta Intercensal, censos y conteos, las estimaciones sobre fecundidad en general se encuentran subestimadas, dado que el informante puede ser una persona distinta a la mujer, lo que ocasiona desviaciones en las tasas de fecundidad.

Fuentes de información sobre nacimientos

- ▶ En el **SINAC** se recolecta información de nacimientos ocurridos y certificados en establecimientos del sector salud, como hospitales o clínicas públicas, más aquellos que ocurren en hospitales privados, o bien aquellos que logran certificar las parteras que están capacitadas por la Secretaría de Salud para expedir este instrumento; asimismo, en el caso de nacimientos ocurridos fuera de estas instituciones también es posible obtener el certificado si así se solicita. En teoría, el certificado de nacimiento es un requisito obligatorio para registrar el hecho, sin embargo, una de sus áreas de oportunidad es que en la práctica en algunas entidades federativas no es así, por lo que algunos eventos no son contabilizados en las estadísticas de este subsistema, aunque sí llegan a ser registrados. Otra de sus limitaciones es que la serie de datos que se puede construir es muy corta, ya que inició en 2008, y no menos importante es que se han documentado problemas en la calidad de su información, sobre todo en áreas rurales y con población hablante de lengua indígena (Welti, 2016; Freyermuth *et al.*, 2017). Además, esta fuente de información no recolecta ninguna característica del padre.

Fuente de información sobre nacimientos utilizada

Las **Estadísticas Vitales de Natalidad** son una fuente idónea para realizar las estimaciones sobre fecundidad en niñas y adolescentes menores de 15 años, debido a que cuentan con una larga serie de datos sobre nacimientos, y a la indiscutible mejora de la calidad de la información que permite obtener estimaciones cada vez más confiables, mediante técnicas demográficas y estadísticas sencillas que hacen posible subsanar algunas de sus limitaciones. Otro punto fundamental es que es la única fuente de información que recolecta datos del hecho vital (nacimiento), del registrado, de la madre **y del padre**, que a continuación se describen.

Información que proporciona:

Características del nacimiento:

- ▶ Sexo
- ▶ Fecha de registro y de ocurrencia,
- ▶ Lugar de ocurrencia,
- ▶ Tipo de parto,
- ▶ Persona que atendió el parto, etc.

Características de la madre:

- ▶ Edad al momento de la ocurrencia del evento
- ▶ Entidad federativa de residencia habitual
- ▶ Tamaño de localidad de residencia habitual
- ▶ Situación conyugal
- ▶ Nivel de escolaridad
- ▶ Condición de actividad Económica, etc.

Características del padre:

- ▶ Edad al momento de la ocurrencia del evento
- ▶ Nivel de escolaridad
- ▶ Condición de actividad económica, etc.

Metodología

1. Se detecta que entre las niñas menores de 15 años el registro de los nacimientos es mucho más tardío que en el resto de las mujeres en edad fértil (de 15 a 49 años).
2. En entidades como Chiapas, Guerrero y Veracruz se presenta un mayor registro tardío sobre todo si los nacimientos fueron de niñas y adolescentes de 10 a 14 años.

Por lo anterior, se realiza una **reconstrucción de nacimientos a siete años**, con la cual es posible recuperar hasta 21.5% más respecto a los contabilizados con una reconstrucción a cuatro años (véase página 8), que es la que se usa regularmente para nacimientos en mujeres mayores de 15 años.

La reconstrucción consiste en:

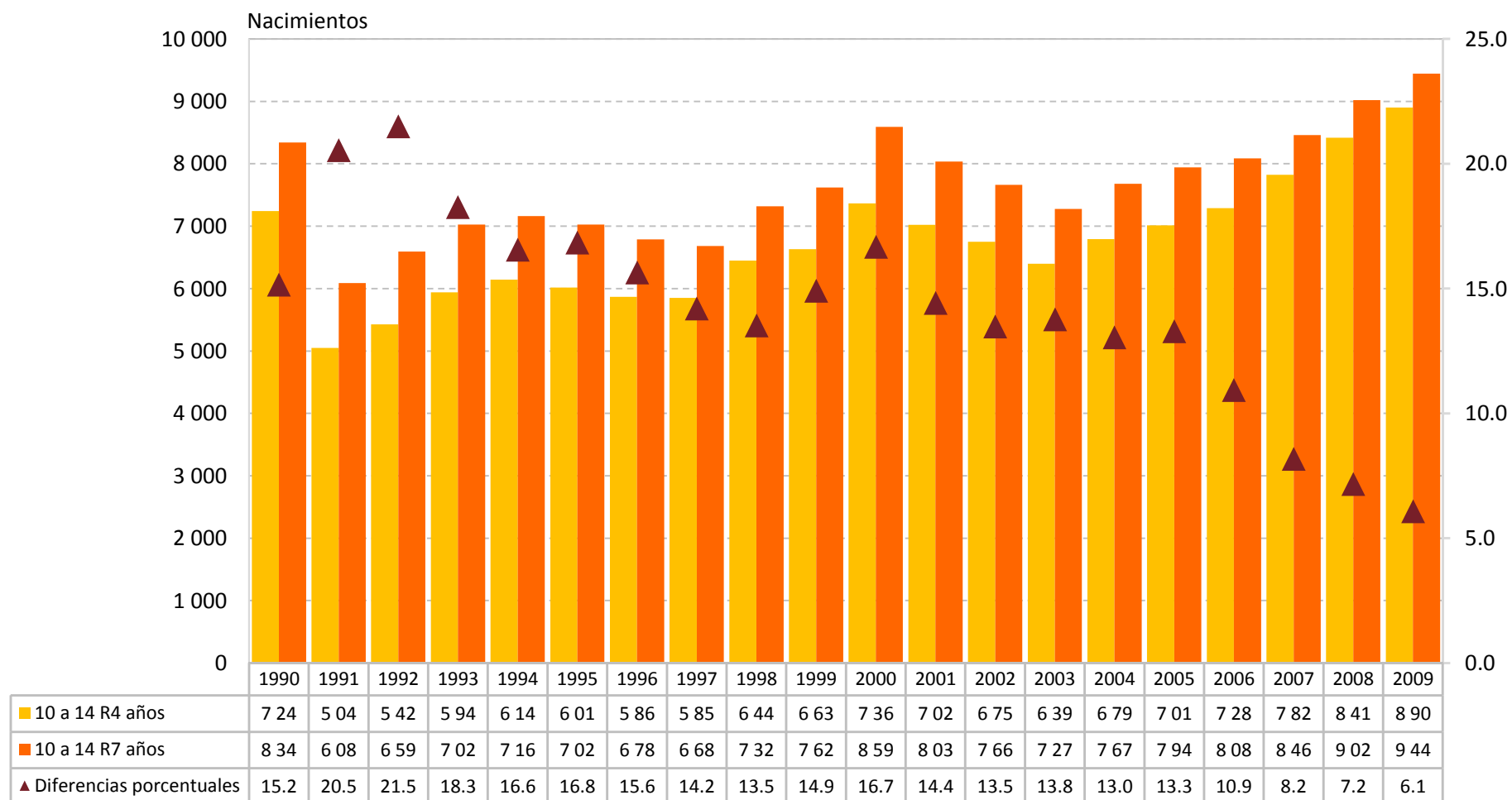
1. De los nacimientos captados por año de registro se contabilizan los nacimientos ocurridos en el año t .
2. A la cifra anterior, se le suman los nacimientos ocurridos en el año t pero que se registraron en el año $t+1, t+2, t+3, t+4, t+5, t+6, t+7$.

La última cifra de nacimientos que se puede obtener a partir de esta reconstrucción es 2009, por lo que a partir del año 2010 se estima el total de nacimientos de 10 a 14 años con una extrapolación lineal, que considera que en los años subsecuentes se mantendrá la tendencia a la alza observada de 2003 a 2009. Se utilizó este método de extrapolación, ya que permite mantener la congruencia con las estimaciones de nacimientos provenientes del SAEH (véase página 9).

Metodología

Para obtener las **distribuciones porcentuales de los nacimientos de acuerdo a las características sociodemográficas de las mujeres y de los padres de sus hijos(as)**, se usaron también los datos reconstruidos a siete años, pues se identificó que usarlos por año de registro distorsiona las distribuciones, pudiendo llevar a conclusiones imprecisas sobre el tema. De este modo, el último dato que es posible obtener con esta reconstrucción sobre las características de las menores y de los padres de sus hijos(as) es 2009. Para realizar una estimación de 2010 a 2016 se tomaron los datos reconstruidos a cuantos años lo permitió el último año disponible de las estadísticas vitales, es decir, el dato de 2010 corresponde a la reconstrucción de los nacimientos ocurridos en ese año y registrados de 2010 a 2016, lo cual constituye una reconstrucción a seis años, mientras que el dato de 2016 corresponde solo a los nacimientos ocurridos y registrados en ese mismo año.

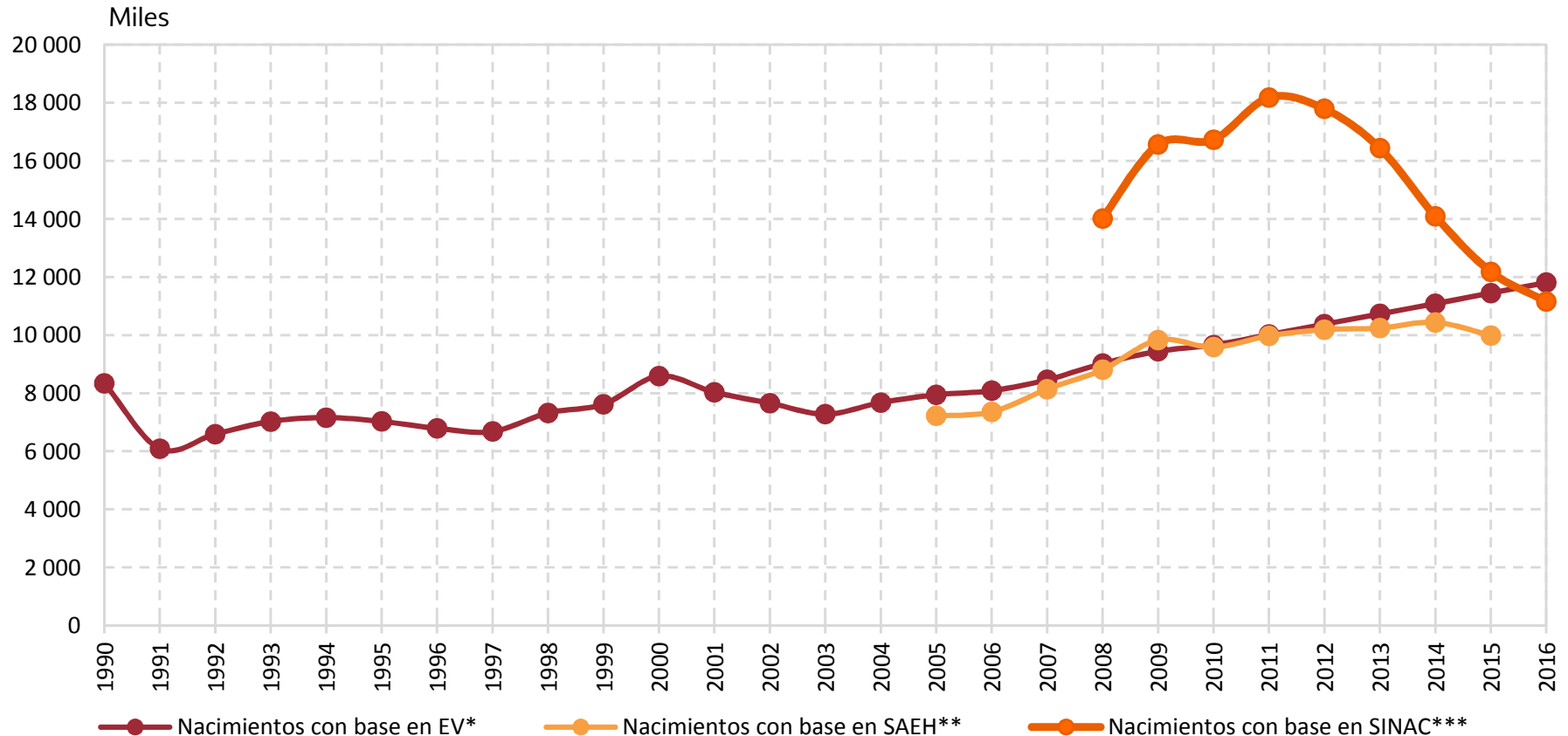
República Mexicana. Comparativo del número de nacimientos en niñas y adolescentes de 10 a 14 años de edad reconstruidos a 4 y 7 años y diferencias porcentuales, 1990-2009



Fuente: Estimaciones del CONAPO con base en el INEGI, estadísticas vitales de nacimientos, 1990-2016.

Con la reconstrucción a **siete años** es posible recuperar a nivel nacional hasta 21.5 por ciento más nacimientos respecto a los contabilizados con una reconstrucción a **cuatro años**.

República Mexicana. Número de nacimientos en niñas y adolescentes de 10 a 14 años de edad según distintas fuentes, 1990-2016



Nota: *Se refiere a nacimientos reconstruidos a siete años con base en Estadísticas Vitales de Natalidad. A partir del año 2010 se estima el total de nacimientos a partir de una extrapolación lineal con base en la reconstrucción de nacimientos.

**El total de nacimientos corresponde al total de egresos hospitalarios por parto registrados en las instalaciones de la Secretaría de Salud así como el total de egresos hospitalarios en Instituciones del Sector Público (IMSS, IMSS Oportunidades, ISSSTE, PEMEX, SEMAR) cuya afección principal de ingreso fue el parto (CIE10 O80-O84).

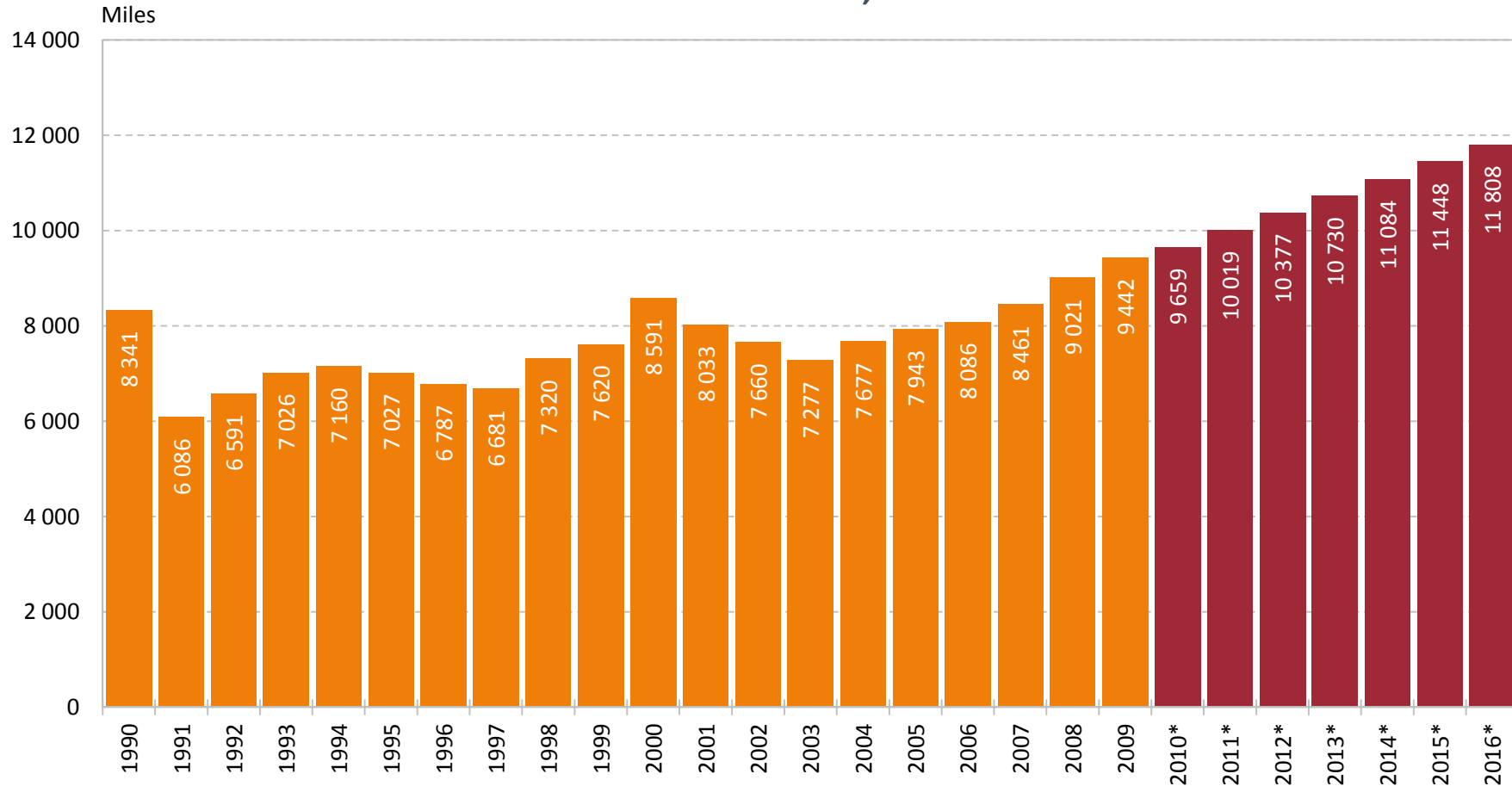
Fuente: *Estimaciones del CONAPO con base en los Registros Administrativos de Natalidad, 1990-2016.

**Estimaciones del CONAPO con base en el Sistema Automatizado de Egresos Hospitalarios (SAEH) de la SSA e Instituciones del Sector Salud, 2005-2015.

***Estimaciones del CONAPO con base en el Subsistema de Información sobre Nacimientos, 2008-2016.

La factibilidad de las estimaciones con base en la reconstrucción de nacimientos de estadísticas vitales se constata con los datos obtenidos de Egresos Hospitalarios por parto, del Subsistema Automatizado de Egresos Hospitalarios (SAEH) de la SS. Se identificó que las inconsistencias en el SINAC se deben a una incorrecta clasificación en este sistema de mujeres de 16 años o más como adolescentes y niñas de 10 a 14 años, situación que se ha ido corrigiendo en el tiempo.

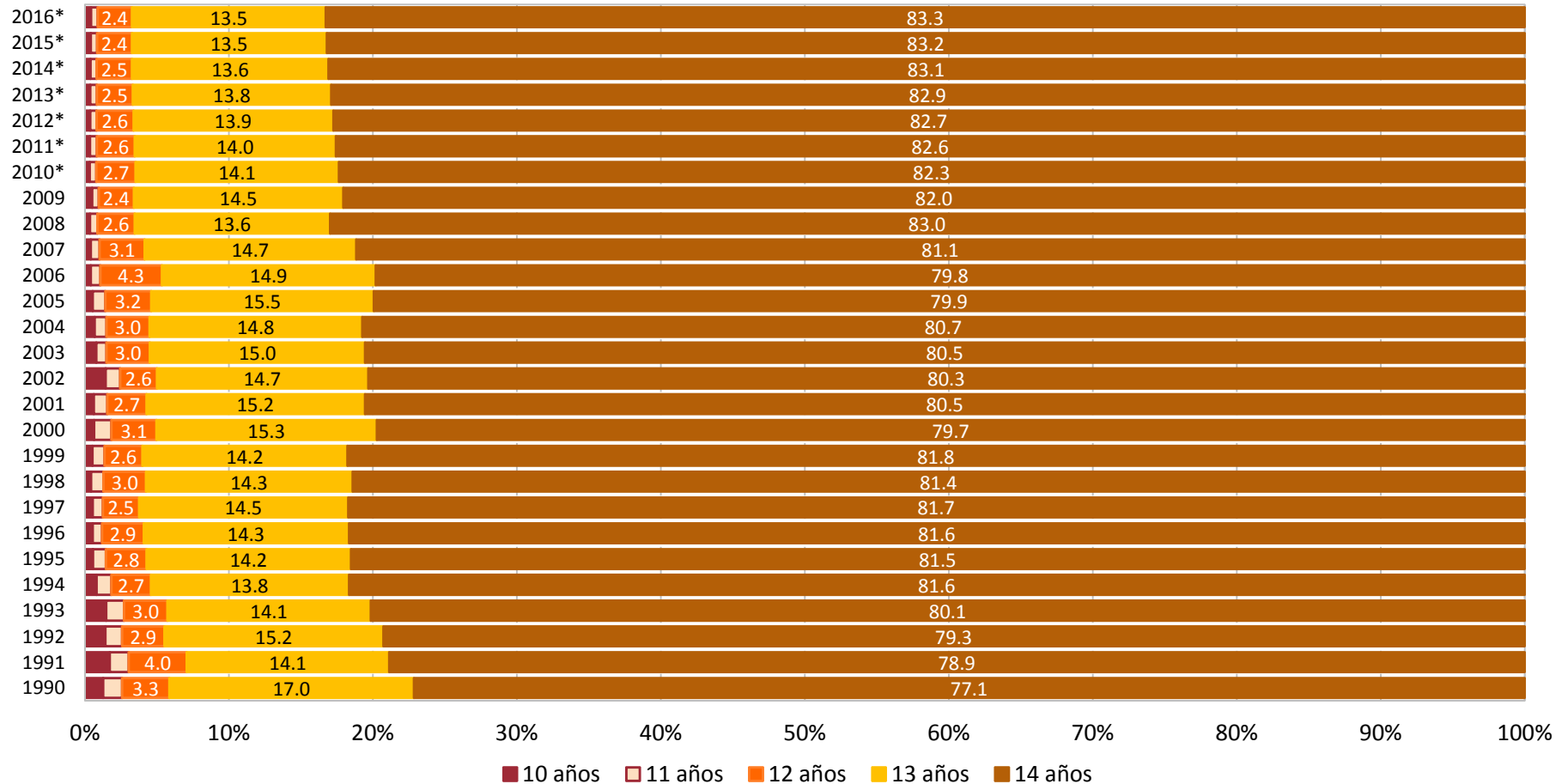
República Mexicana. Número de nacimientos en niñas y adolescentes de 10 a 14 años de edad, 1990-2016



* A partir del año 2010 se estima el total de nacimientos con una extrapolación lineal con base en la tendencia de los datos obtenidos con la reconstrucción de 2003 a 2009.
Fuente: Estimaciones del CONAPO con base en el INEGI, estadísticas vitales de nacimientos, 1990-2016.

Es posible advertir una tendencia general creciente en los nacimientos de niñas y adolescentes menores de 15 años. Así, mientras que en 1991 se estiman 6 086 nacimientos, para el año 2000 la cifra aumentó a 8 591, representando un incremento importante en el periodo de 42.9 por ciento. Entre 2003 y 2009 se estima que los nacimientos pasaron de 7 277 a 9 442, lo que constituye un incremento de 29.7 por ciento en seis años. Finalmente, con la estimación que se realiza de 2010 a 2016, se calcula que los nacimientos seguirán aumentando hasta 2016, donde ocurrirán alrededor de 11 808 eventos.

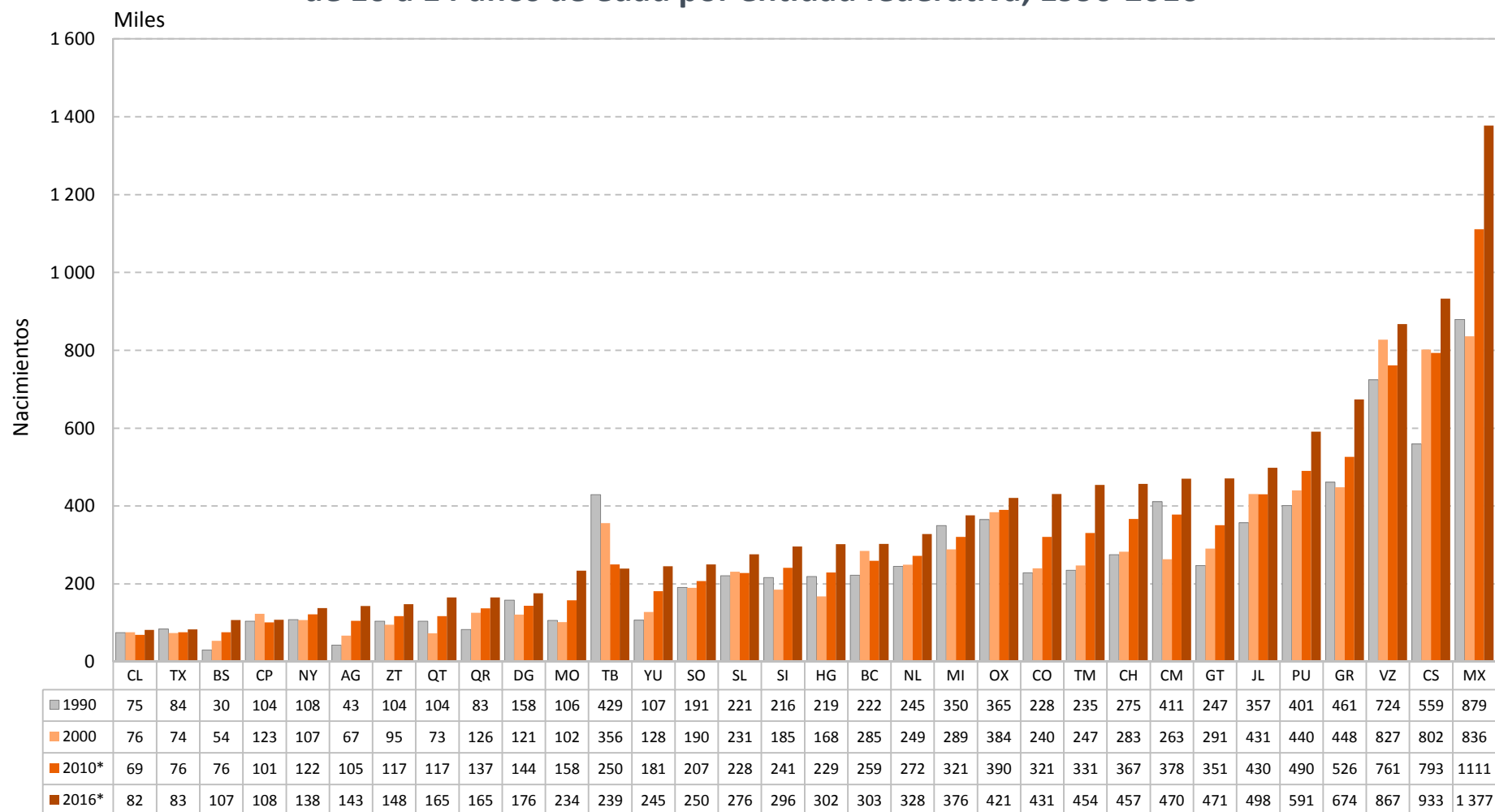
República Mexicana. Distribución porcentual de los nacimientos en niñas y adolescentes de 10 a 14 años de edad por edades individuales según año de ocurrencia, 1990-2016



* A partir del año 2010 se estima el total de nacimientos con una extrapolación lineal con base en la tendencia de los datos obtenidos con la reconstrucción de 2003 a 2009.
Fuente: Estimaciones del CONAPO con base en el INEGI, estadísticas vitales de nacimientos, 1990-2016.

Se ha recorrido ligeramente la edad de ocurrencia de los nacimientos, presentándose cada vez menos en las edades inferiores, y con mayor frecuencia a los 14 años, que en 2016 se estima que llega a concentrar el 83.3% del total, seguido por la edad de 13 años con 13.5%. Resalta que ambas edades acumulan el 96.5% de estos nacimientos.

República Mexicana. Número de nacimientos estimados en niñas y adolescentes de 10 a 14 años de edad por entidad federativa, 1990-2016



* A partir del año 2010 se estima el total de nacimientos con una extrapolación lineal con base en la reconstrucción de nacimientos.
Fuente: Estimaciones del CONAPO con base en el INEGI, estadísticas vitales de nacimientos, 1990-2016.

Entre 1990 y 2016, en la mayoría de las entidades federativas se incrementó el número de nacimientos en niñas y adolescentes de 10 a 14 años, destacando con el mayor volumen en 2016: México, Chiapas, Veracruz, Guerrero y Puebla.

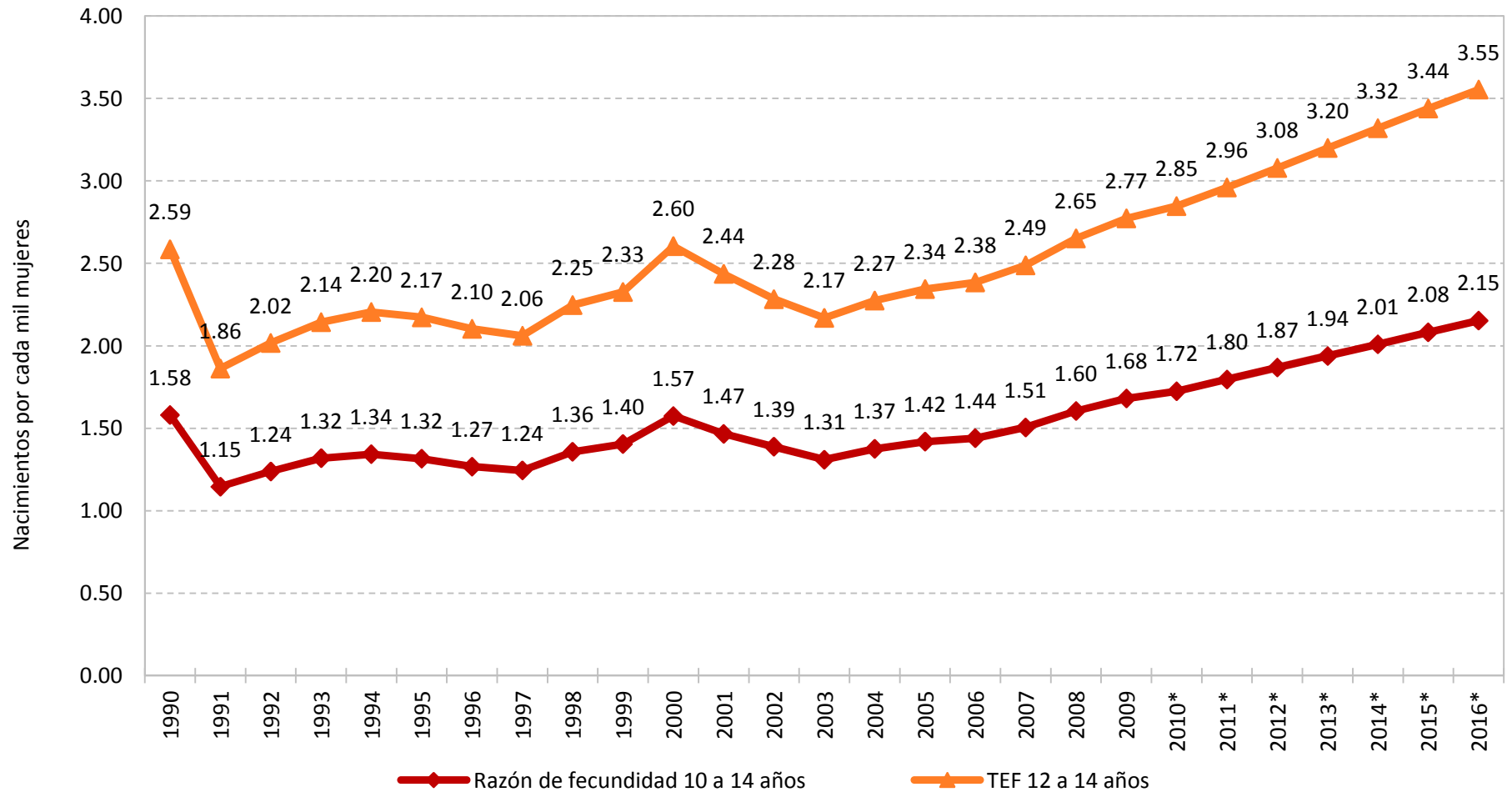
Medidas de fecundidad para niñas y adolescentes menores de 15 años

- ▶ Las tasas de fecundidad permiten una visión más objetiva del nivel de la fecundidad al mostrar una medida realmente comparativa que elimina el efecto de los distintos tamaños de población entre entidades federativas. No obstante, como señalan Gómez, Molina y Zamberlin (2011), uno de los principales factores que afecta la estimación de las tasas de fecundidad en las niñas y adolescentes de 10 a 14 años es que la edad fértil se inicia a partir de la menarquia, evento que ocurre entre los 12 y 14 años, por lo que es difícil establecer el denominador de las tasas de fecundidad de 10 a 14 años, ya que en éste debería considerarse a las niñas y adolescentes fértiles de este grupo de edad, que serían las que en realidad se encontrarían expuestas al riesgo de un embarazo.
- ▶ Otro factor que señalan los autores es que aun habiendo presentado la menarquia, existe una alta proporción de ciclos anovulatorios entre los 12 y 14 años que alcanzan entre 55 y 82 por ciento del total en un año, por lo que la fertilidad de estas niñas y adolescentes todavía está en duda. Es por ello que usualmente las estadísticas de fecundidad se suelen calcular para la población en edad fértil, es decir, de 15 a 49 años, periodo que excluye a las menores de 15 años. Por lo tanto, es necesario advertir que tomar el total de la población femenina correspondiente al intervalo de 10 a 14 años como denominador y los nacimientos en estas edades como numerador para el cálculo de la fecundidad en ese grupo reviste imprecisiones, en particular lleva a subestimar el indicador.

Medidas de fecundidad para niñas y adolescentes menores de 15 años

- ▶ Por ello, **la expresión de fecundidad en menores de 15 años se denomina razón y no tasa, pues se incluye en el denominador un universo poblacional donde no todas las mujeres han entrado en la edad fértil** (Gómez, Molina y Zamberlin, 2011).
- ▶ Con el fin de lograr una medida un tanto más refinada y realista del indicador, **se calculan también las tasas de fecundidad de las niñas y adolescentes de 12 a 14 años**, es decir, se toma el supuesto de que únicamente son ellas quienes están expuestas al riesgo de embarazo, y se suprime del denominador a las niñas y adolescentes de 10 y 11 años, así como del numerador sus nacimientos, ya que éstos tienen una aportación mínima.

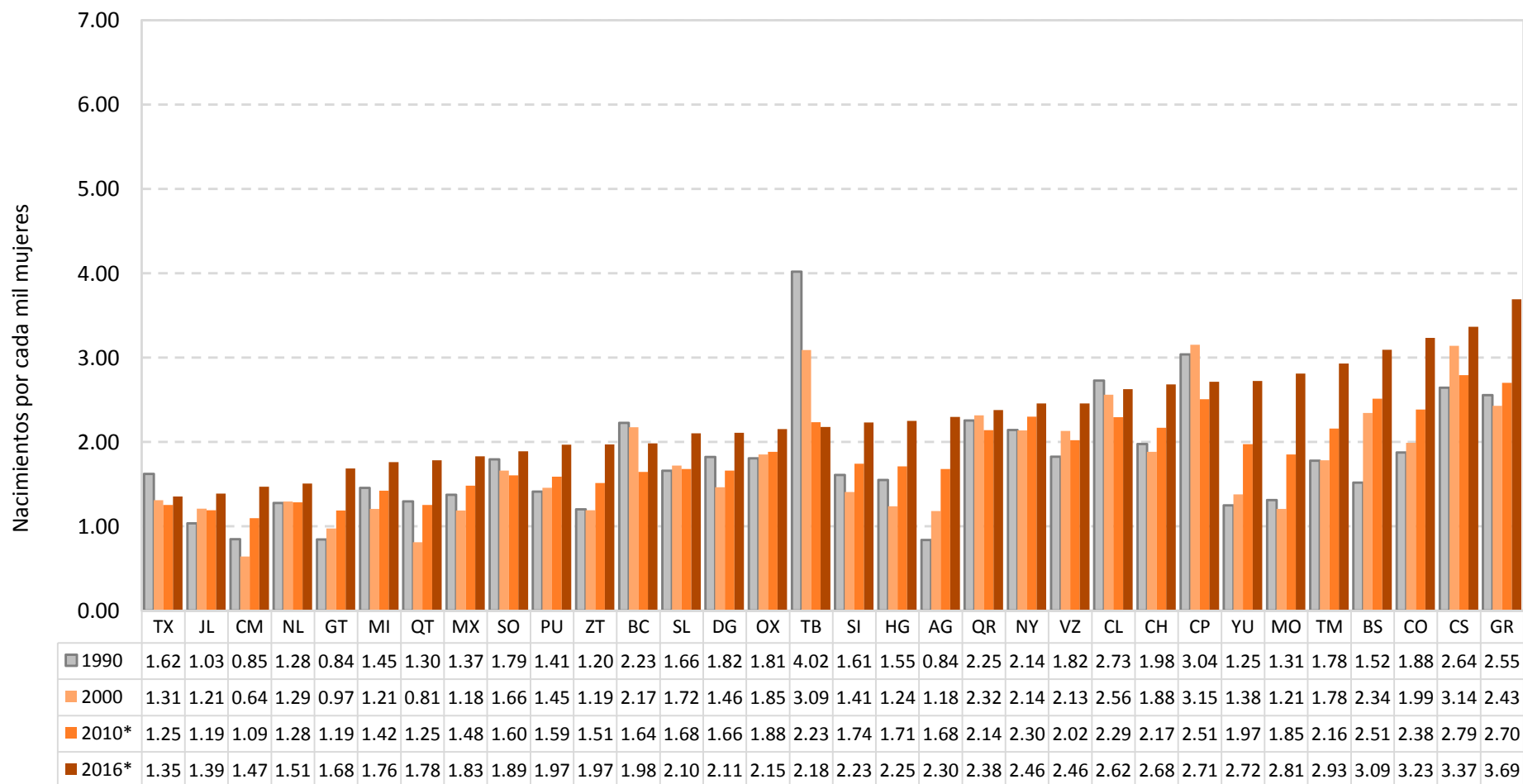
República Mexicana. Tasa y razón de fecundidad de niñas y adolescentes de 10 a 14 años de edad, 1990-2016



* A partir del año 2010 se estima el total de nacimientos con una extrapolación lineal con base en la tendencia de los datos obtenidos con la reconstrucción de 2003 a 2009.
Fuente: Estimaciones del CONAPO con base en el INEGI, estadísticas vitales de nacimientos, 1990-2016 y CONAPO, Estimaciones y Proyecciones de la Población, 1990-2030.

Las tasas de fecundidad de 12 a 14 años se ubican por arriba de las razones, y en los años más recientes se estima un incremento más agudo en la fecundidad en las niñas y adolescentes de 12 a 14 años. Así, la tasa pasó de 2.17 hijos(as) por cada mil menores de 12 a 14 años en 2003 a 3.55 en 2016.

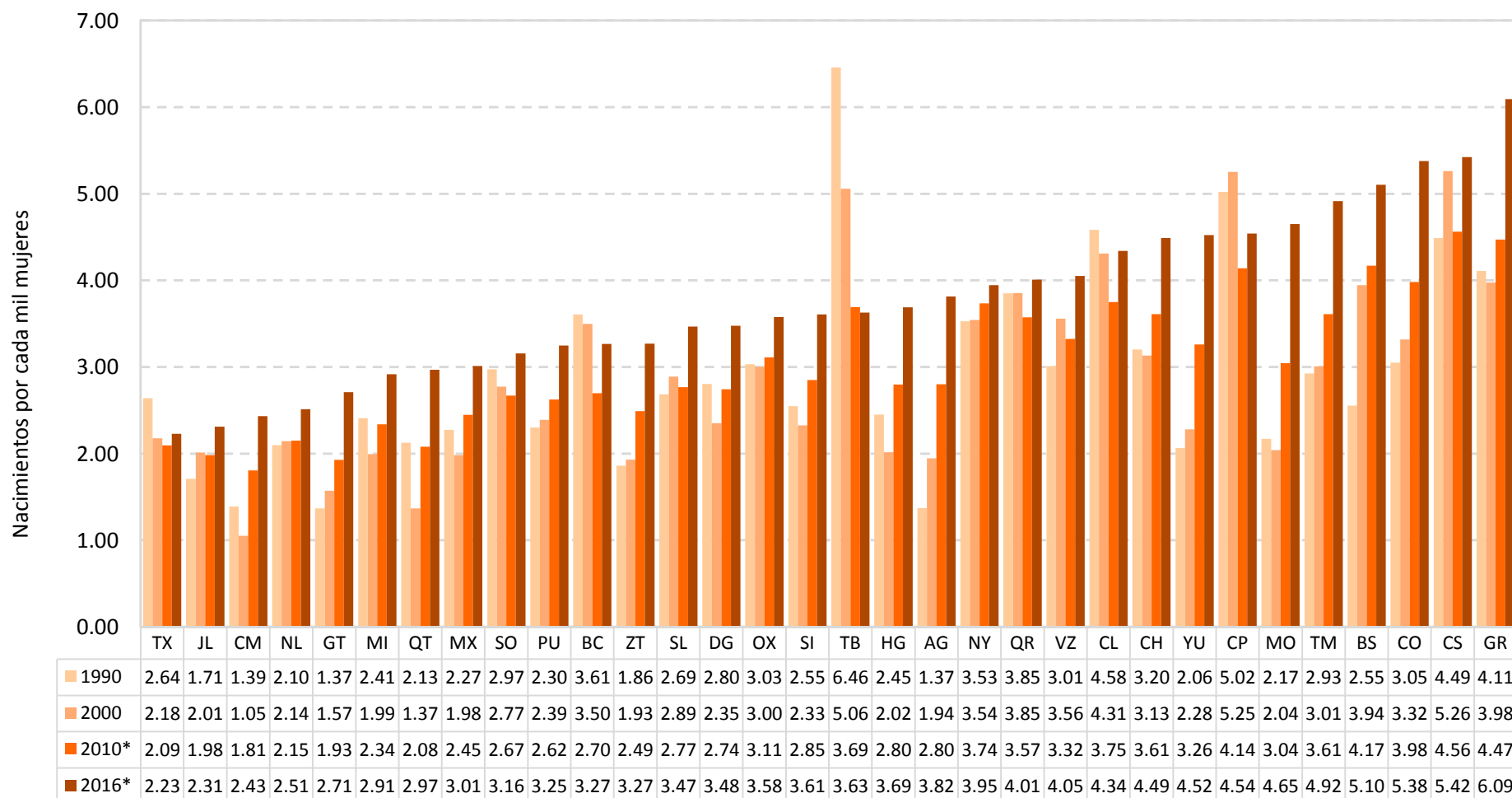
República Mexicana. Razón de fecundidad de niñas y adolescentes de 10 a 14 años de edad por entidad federativa, 1990-2016



* A partir del año 2010 se estima el total de nacimientos con una extrapolación lineal con base en la tendencia de los datos obtenidos con la reconstrucción de 2003 a 2009.
Fuente: Estimaciones del CONAPO con base en el INEGI, estadísticas vitales de nacimientos, 1990-2016 y CONAPO, Estimaciones y Proyecciones de la Población, 1990-2030.

La razón de fecundidad en niñas y adolescentes de 10 a 14 años es heterogénea al interior de la República, aunque en la mayoría de las entidades se incrementó entre 1990 y 2016. En este último año, las entidades federativas con mayor valor en este indicador son: Guerrero, Chiapas, Coahuila, Baja California Sur.

República Mexicana. Tasa de fecundidad de niñas y adolescentes de 12 a 14 años de edad por entidad federativa, 1990-2016

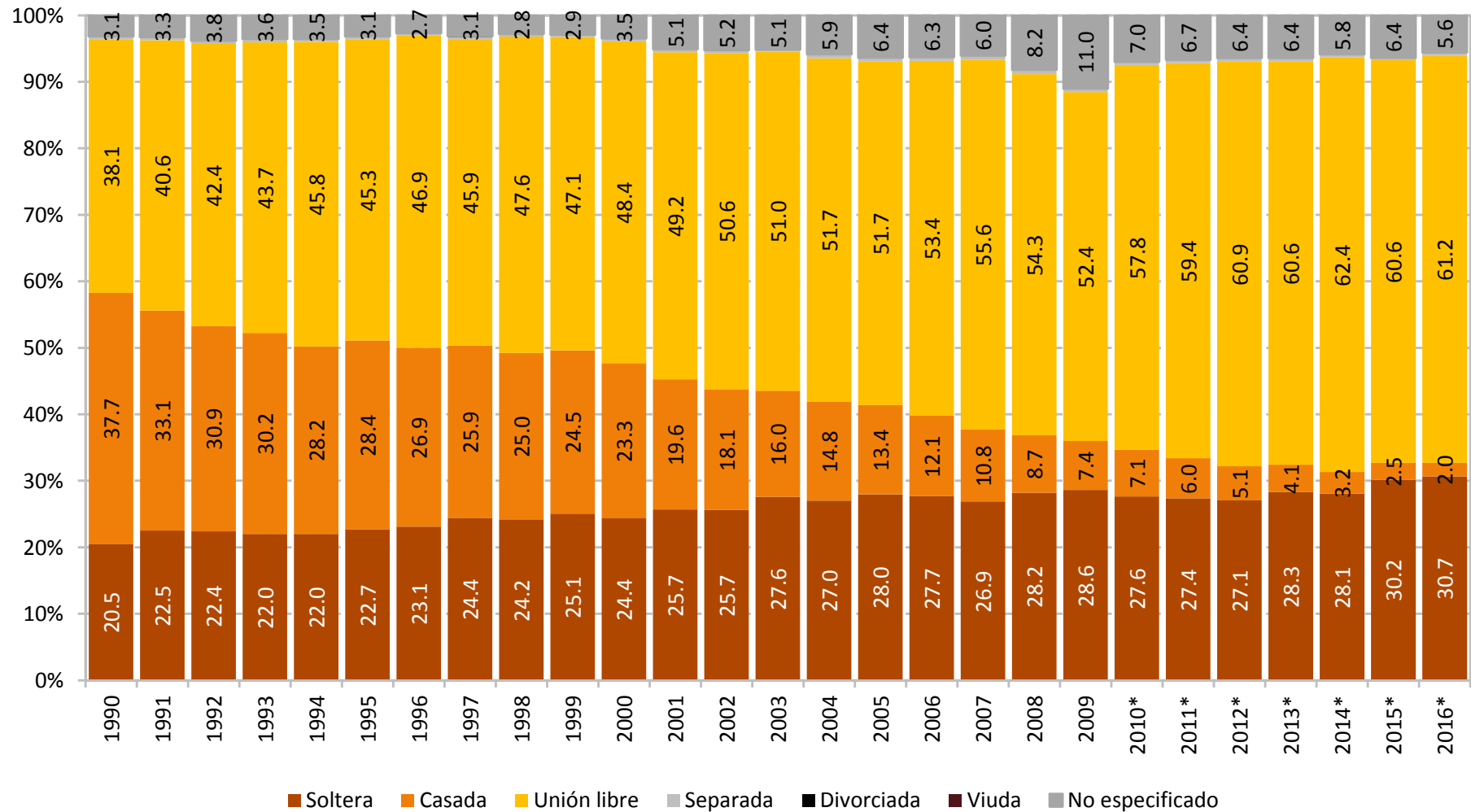


* A partir del año 2010 se estima el total de nacimientos con una extrapolación lineal con base en la tendencia de los datos obtenidos con la reconstrucción de 2003 a 2009.
Fuente: Estimaciones del CONAPO con base en el INEGI, estadísticas vitales de nacimientos, 1990-2016 y CONAPO, Estimaciones y Proyecciones de la Población, 1990-2030.

Con la tasa de fecundidad de niñas de 12 a 14 años, se evidencia que las entidades con mayor tasa son Guerrero, Chiapas, Coahuila, Baja California Sur, Tamaulipas, mientras que Tlaxcala, Jalisco, Ciudad de México, Nuevo León, Guanajuato y Michoacán son las que presentan los menores niveles en este indicador.

Análisis descriptivo de las características sociodemográficas de las niñas y adolescentes madres de 10 a 14 años de edad

República Mexicana. Distribución porcentual de nacimientos en niñas y adolescentes de 10 a 14 años de edad por situación conyugal de la mujer, 1990-2016

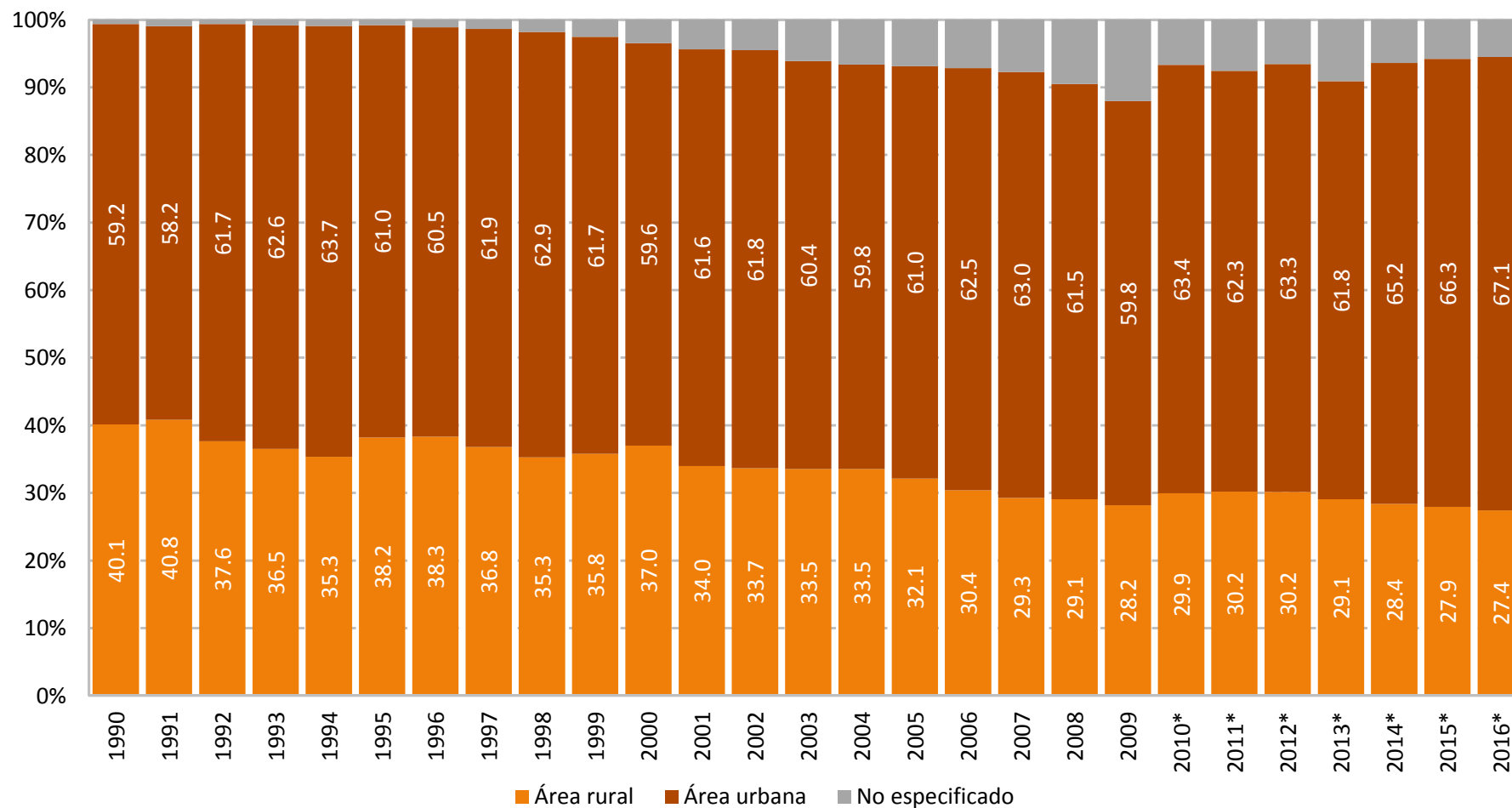


* Estimación con base en la reconstrucción de nacimientos.

Fuente: Estimaciones del CONAPO con base en el INEGI, estadísticas vitales de nacimientos, 1990-2016.

Ha habido una disminución importante en la frecuencia de aquellas niñas y adolescentes con al menos un hijo(a) que declaran estar casadas: en 1990 este porcentaje era de 37.7, mientras que para 2016 se estima que es solo de 2.0 por ciento. Mientras el porcentaje que manifestaron estar unidas, pasó de 38.1 a 61.2 por ciento entre 1990 y 2016.

República Mexicana. Distribución porcentual de nacimientos en niñas y adolescentes de 10 a 14 años de edad por lugar de residencia de la mujer, 1990-2016

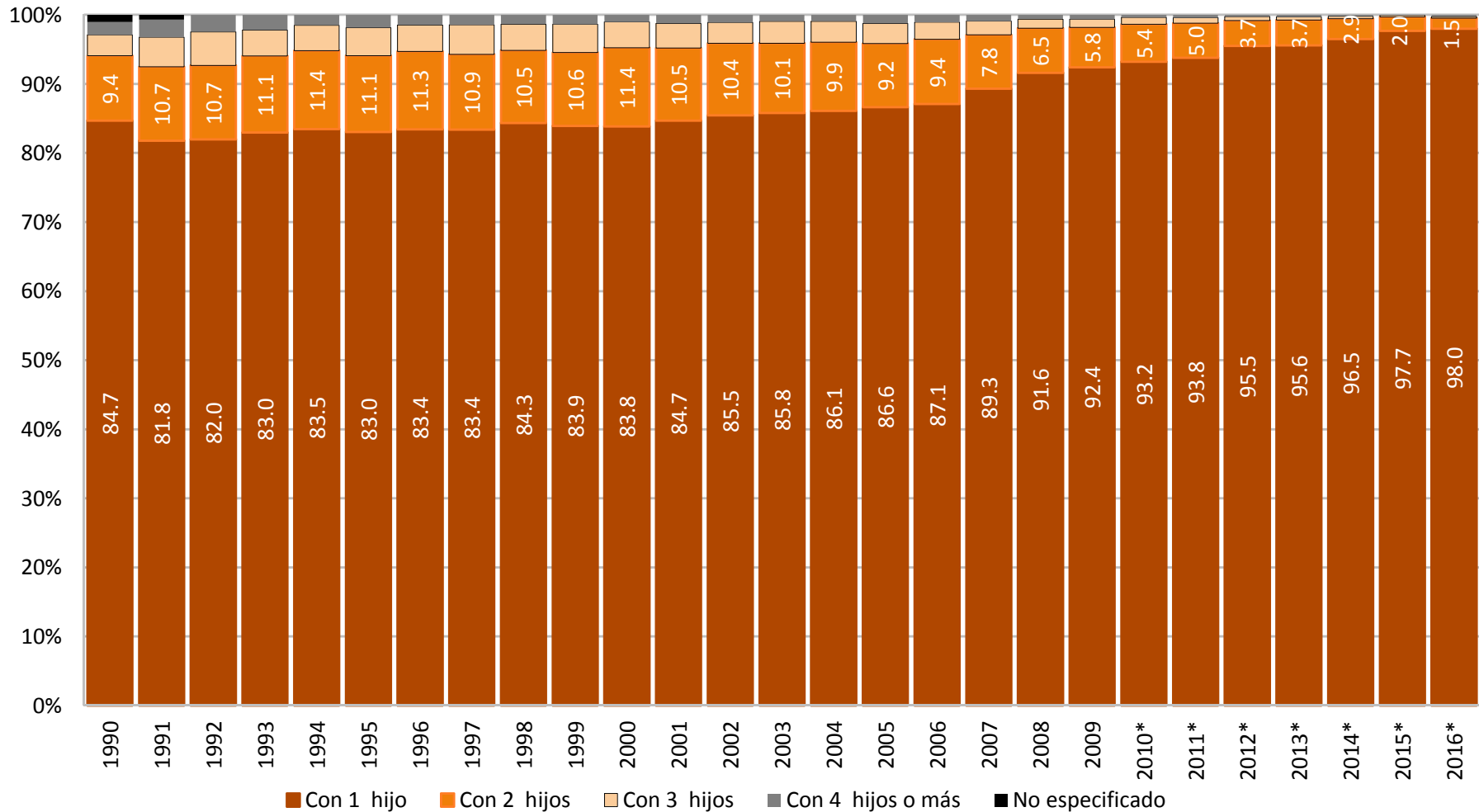


* Estimación con base en la reconstrucción de nacimientos.

Fuente: Estimaciones del CONAPO con base en el INEGI, estadísticas vitales de nacimientos, 1990-2016.

La distribución porcentual de los nacimientos por lugar de residencia habitual señala que el porcentaje de nacimientos es mayor en áreas urbanas que en rurales; debido a que es en las áreas urbanas donde se concentra la mayor población. Sin embargo, la razón de fecundidad en rurales es mayor con 2.25 nacimientos por cada mil mientras que en urbanas es de 1.96.

República Mexicana. Distribución porcentual de nacimientos en niñas y adolescentes de 10 a 14 años de edad por orden de nacimiento del último hijo nacido vivo de la mujer, 1990-2016

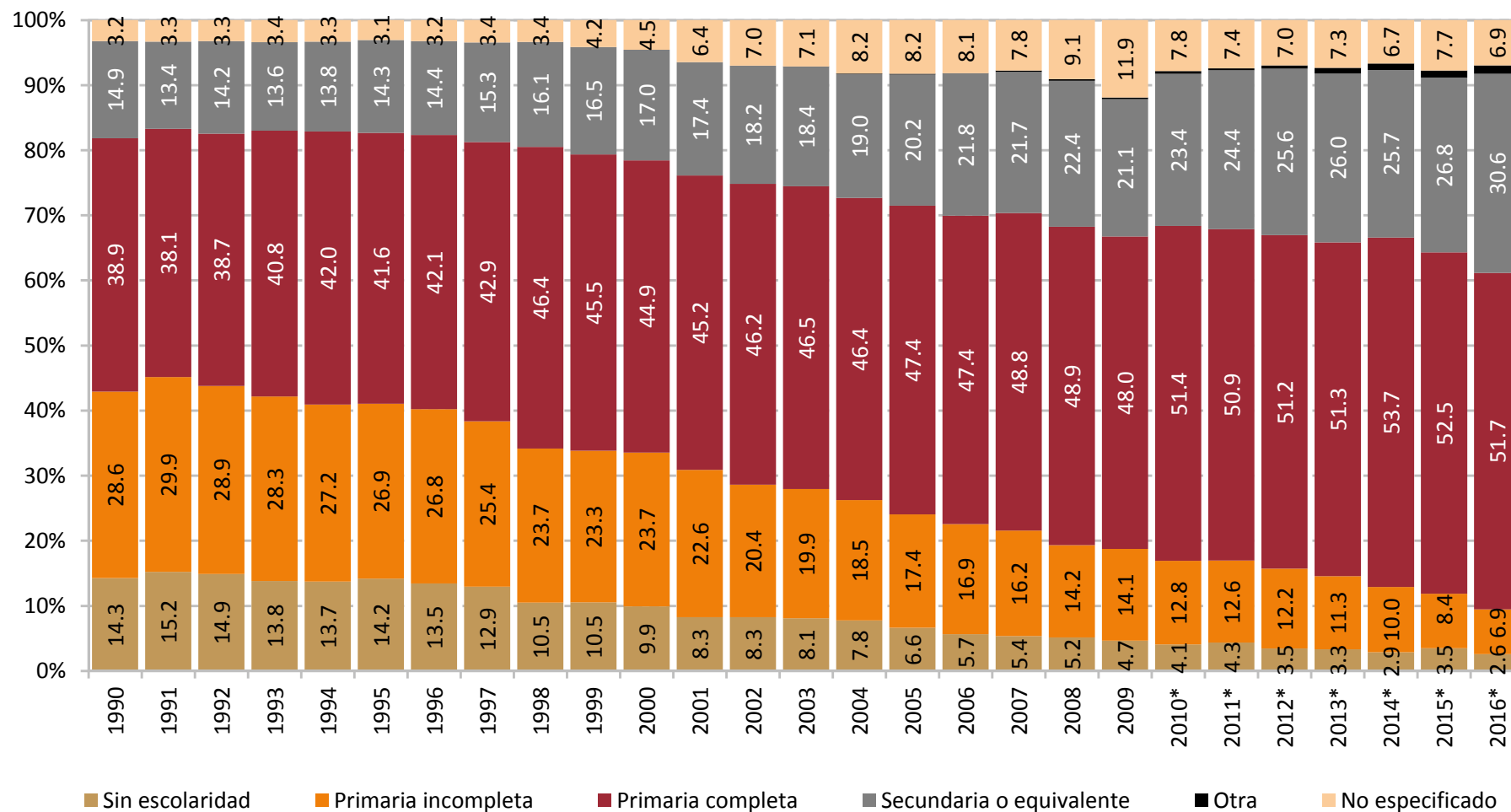


* Estimación con base en la reconstrucción de nacimientos.

Fuente: Estimaciones del CONAPO con base en el INEGI, estadísticas vitales de nacimientos, 1990-2016.

La mayoría las niñas y adolescentes de 10 a 14 años tienen solamente un hijo(a), y conforme ha pasado el tiempo se ha reducido más el porcentaje de las que tienen dos hijos(as) o más.

República Mexicana. Distribución porcentual de nacimientos en niñas y adolescentes de 10 a 14 años de edad por escolaridad de la mujer, 1990-2016

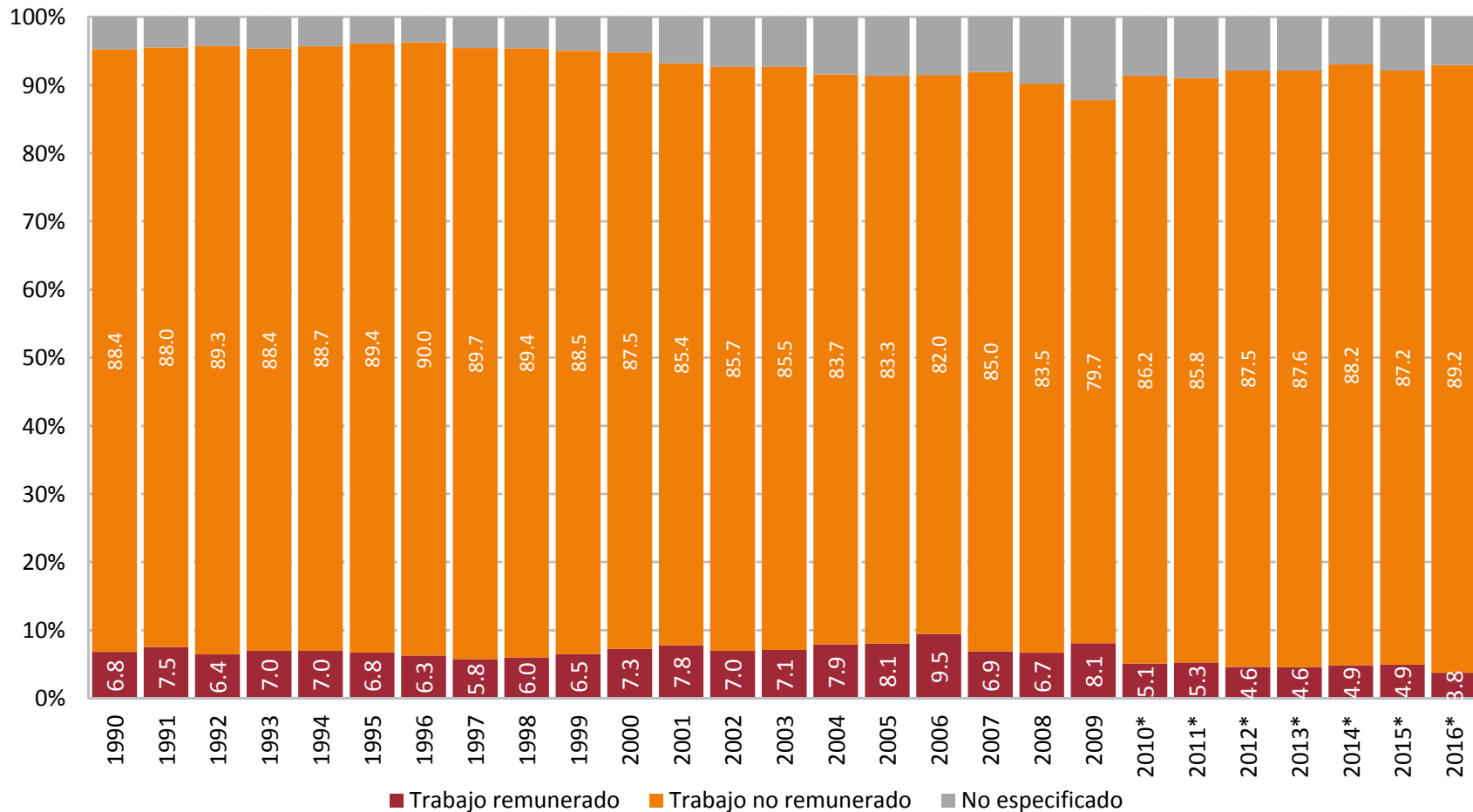


* Estimación con base en la reconstrucción de nacimientos.

Fuente: Estimaciones del CONAPO con base en el INEGI, estadísticas vitales de nacimientos, 1990-2016.

La mayoría de las niñas y adolescentes de 10 a 14 años cuenta con primaria completa y, dado el carácter de obligatoriedad de la educación básica, ha aumentado el porcentaje de las que tienen secundaria o equivalente. Sin embargo, cerca del 10 por ciento en 2016 aún tiene rezago escolar, ya que tienen primaria incompleta o menos.

República Mexicana. Distribución porcentual de nacimientos en niñas y adolescentes de 10 a 14 años de edad por condición de actividad económica de la mujer, 1990-2016

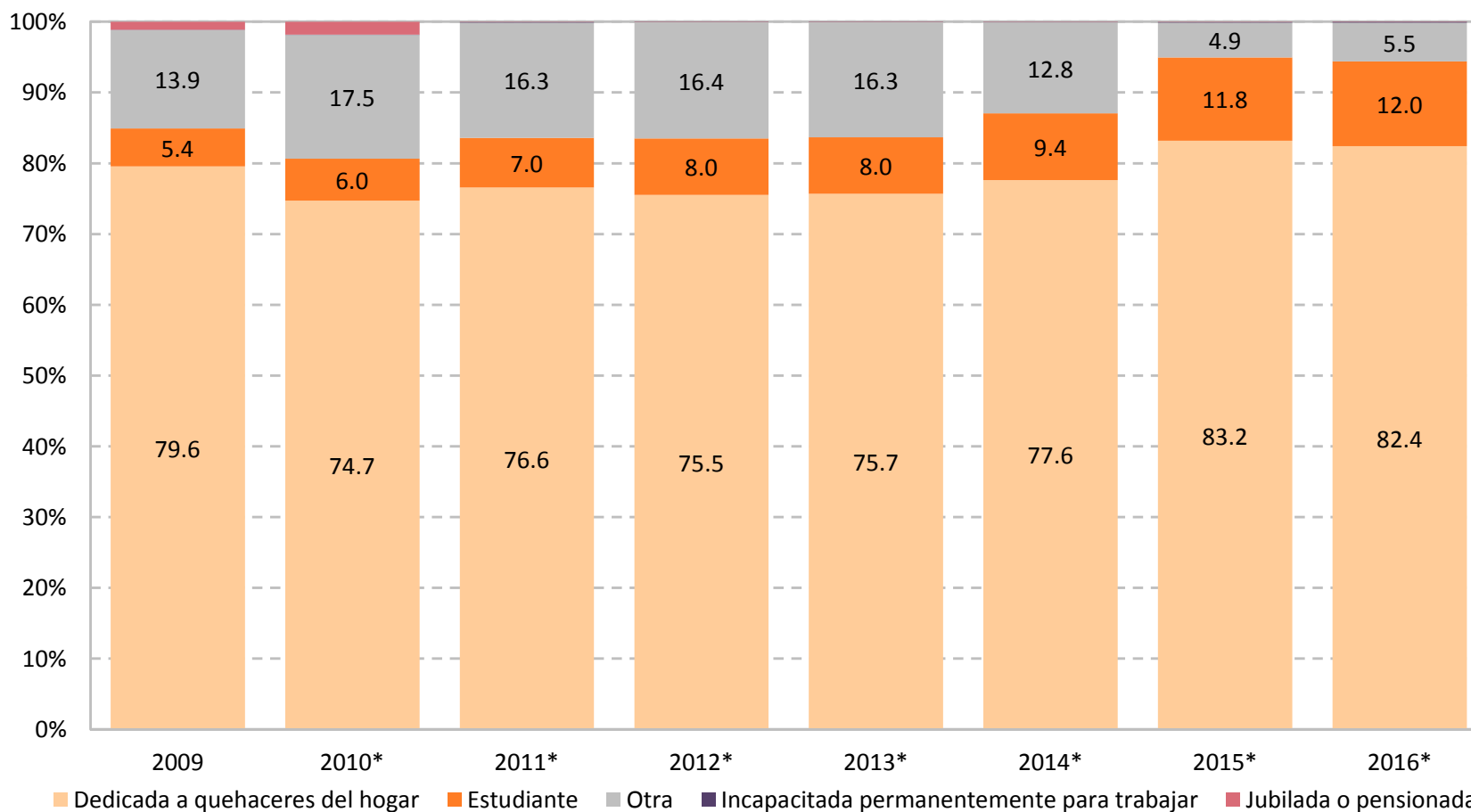


* Estimación con base en la reconstrucción de nacimientos.

Fuente: Estimaciones del CONAPO con base en el INEGI, estadísticas vitales de nacimientos, 1990-2016.

En 2016 se estima que en 3.8 por ciento de los nacimientos, la niña o adolescente declara que desempeña algún trabajo remunerado, a pesar de que por ley en México la edad mínima para trabajar es de 15 años -lo que implica una violación a sus derechos-, mientras que la mayor proporción de ellas (89.2) no realiza actividad económica.

República Mexicana. Distribución porcentual de nacimientos en niñas y adolescentes de 10 a 14 años de edad por tipo de ocupación de la mujer, 2009-2016



Nota: La desagregación sobre la actividad a la que se dedican las mujeres que no desempeñan una actividad económica comenzó a captarse a partir de 2009.

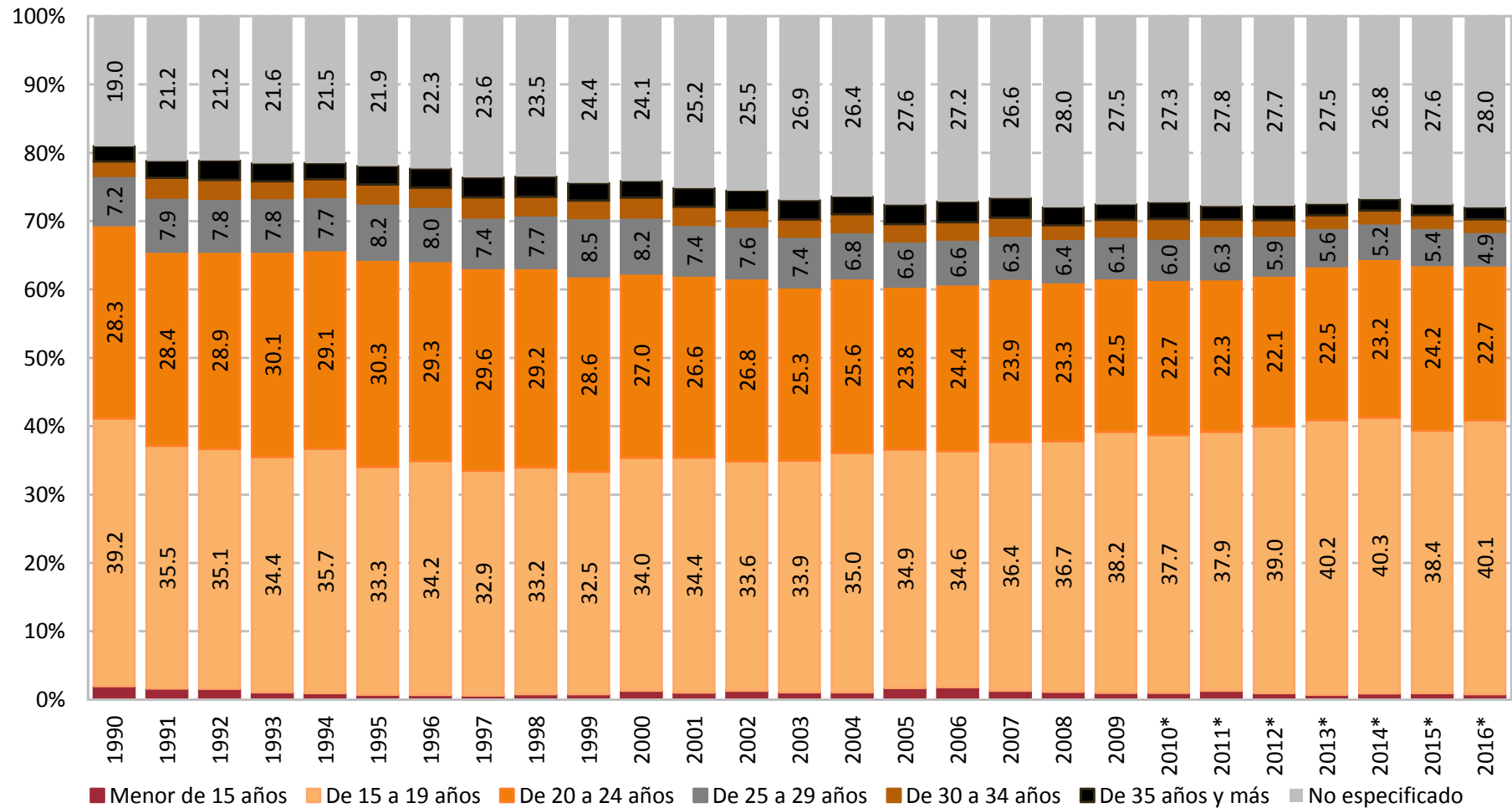
* Estimación con base en la reconstrucción de nacimientos.

Fuente: Estimaciones del CONAPO con base en el INEGI, estadísticas vitales de nacimientos, 1990-2016.

De las niñas y adolescentes de 10 a 14 años que no realizan trabajo remunerado un alto porcentaje se dedica a quehaceres del hogar y esta condición ha aumentado en el tiempo. Otro porcentaje menor aún sigue estudiando, aunque este porcentaje ha aumentado en el tiempo, son muy pocas las niñas que pueden continuar sus estudios.

**Análisis descriptivo de las características sociodemográficas
de los progenitores de los(as) hijos(as) de las niñas
y adolescentes madres menores de 15 años**

República Mexicana. Distribución porcentual de nacimientos en niñas y adolescentes de 10 a 14 años de edad por edad del progenitor de sus hijos(as), 1990-2016

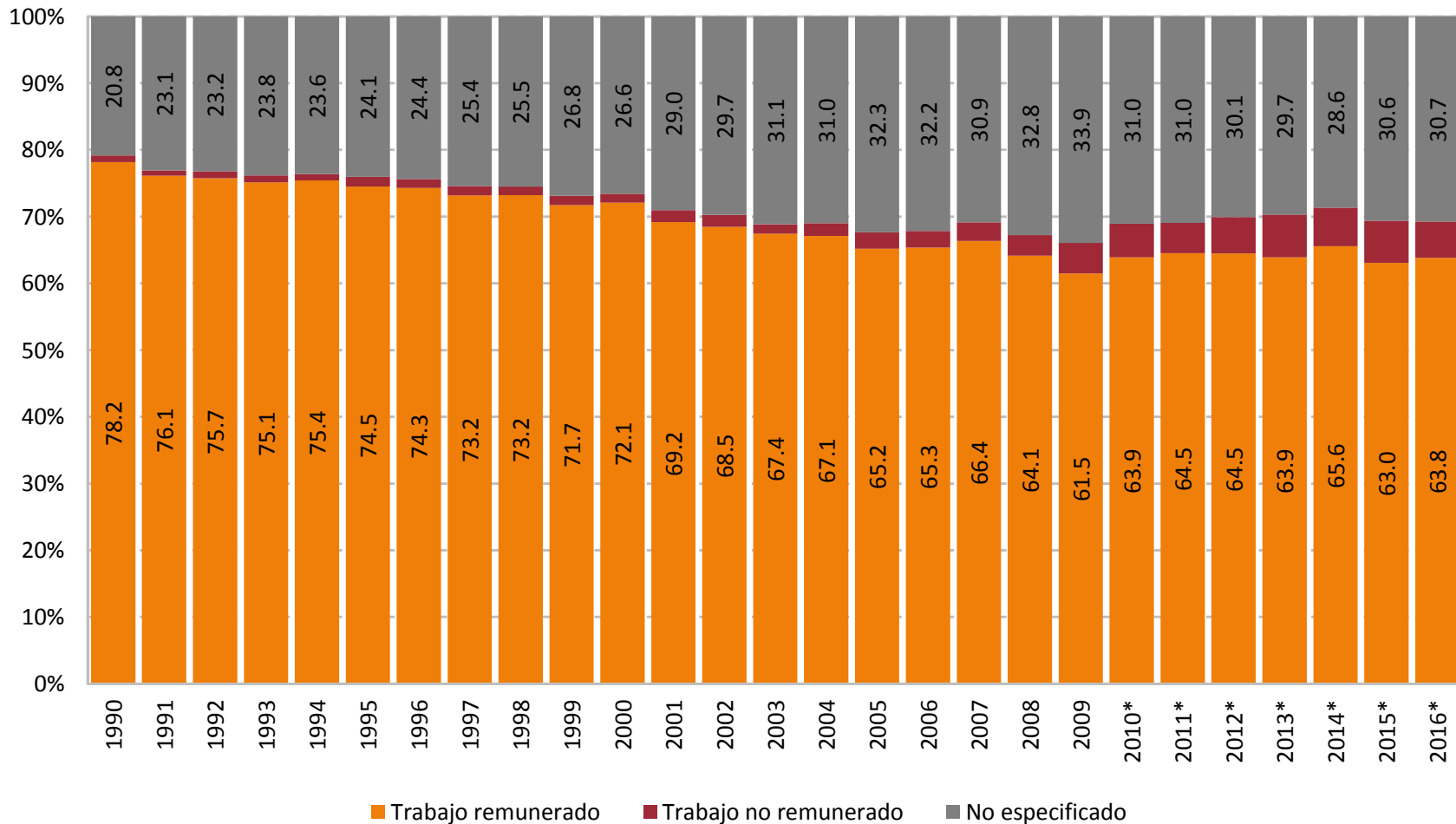


* Estimación con base en la reconstrucción de nacimientos.

Fuente: Estimaciones del CONAPO con base en el INEGI, estadísticas vitales de nacimientos, 1990-2016.

Es muy poca la concentración de nacimientos en los que la madre declara que el padre de su hijo(a) se encuentra en su mismo rango de edad (menor de 15 años). La mayoría declara que el padre de su hijo(a) es mayor a ella, siendo la edad del padre de 15 a 19 años la más frecuente, pero puede llegar a tener 35 años o más.

República Mexicana. Distribución porcentual de nacimientos de niñas y adolescentes de 10 a 14 años de edad por condición de actividad económica del progenitor de sus hijos(as), 1990-2016

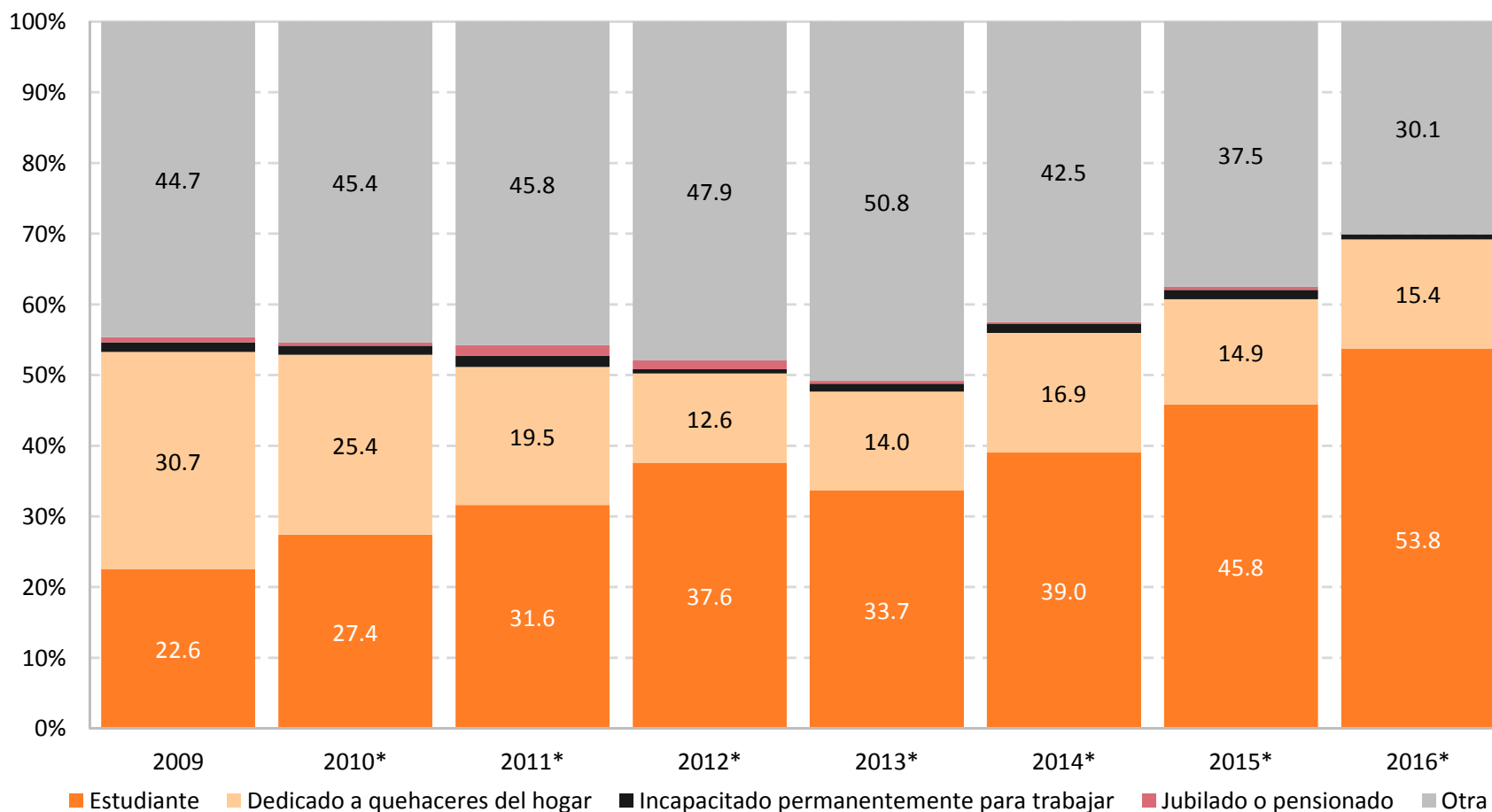


* Estimación con base en la reconstrucción de nacimientos.

Fuente: Estimaciones del CONAPO con base en el INEGI, estadísticas vitales de nacimientos, 1990-2016.

La mayoría de los progenitores realiza trabajo remunerado, aunque el porcentaje ha disminuido entre 1990 y 2016, de 78.2 a 63.8 por ciento, observándose también un aumento en la concentración de los que no realizan trabajo remunerado, de 1.0 en 1990 a 5.4 por ciento en 2016.

República Mexicana. Distribución porcentual de nacimientos de niñas y adolescentes de 10 a 14 años de edad por tipo de ocupación del progenitor de sus hijos(as), 2009-2016



Nota: La desagregación sobre la actividad a la que se dedican los progenitores que no desempeñan una actividad económica comenzó a captarse a partir de 2009.

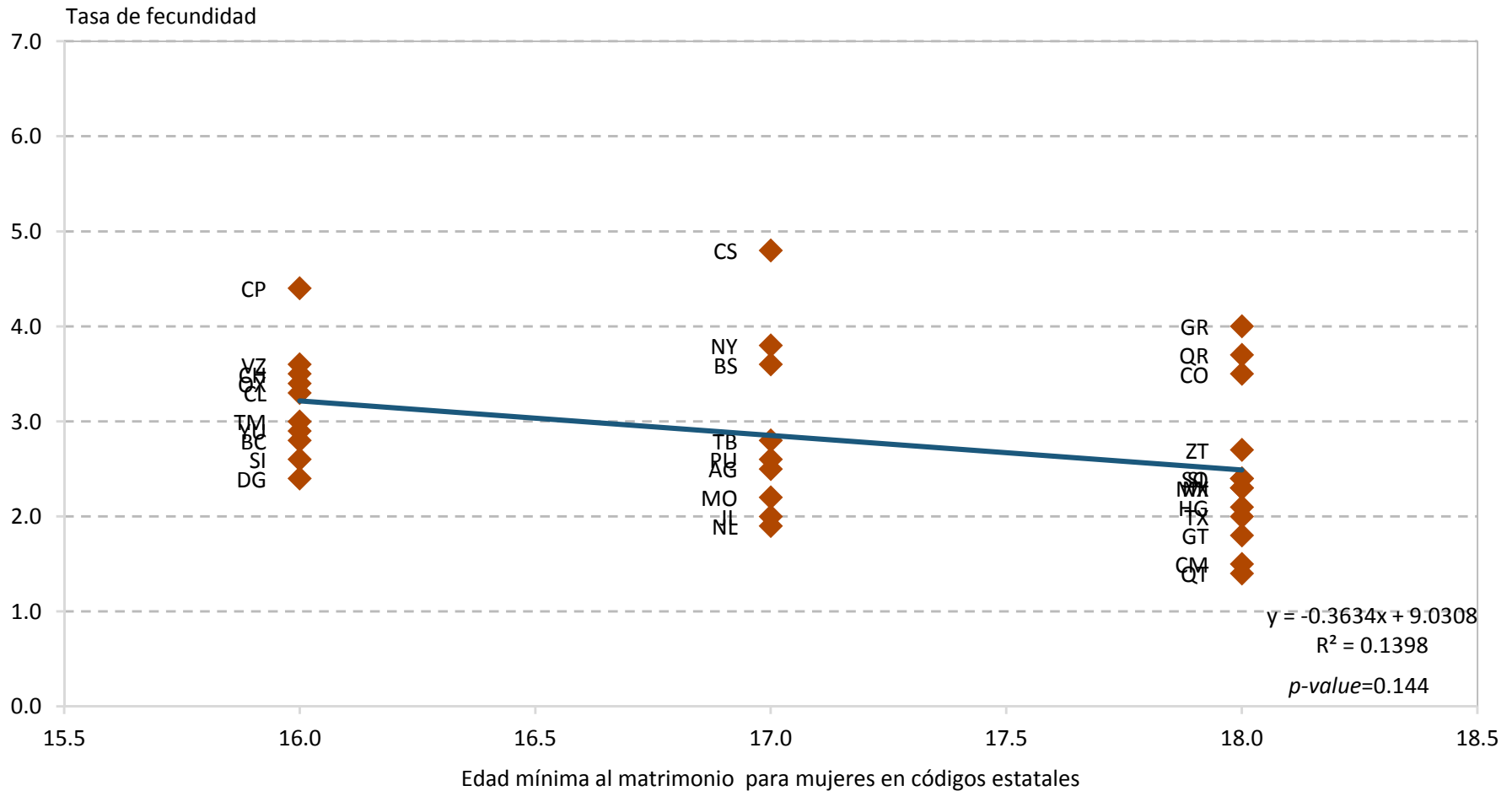
* Estimación con base en la reconstrucción de nacimientos.

Fuente: Estimaciones del CONAPO con base en el INEGI, estadísticas vitales de nacimientos, 1990-2016.

Del porcentaje de progenitores que no realizan trabajo remunerado, sobresale que, a diferencia de lo que ocurre con las niñas y adolescentes que ya han sido madres, en 2016 hay un crecimiento notable en el porcentaje de los que continúan estudiando (53.8%), mientras que solo 15.4 por ciento se dedica a los quehaceres del hogar.

Factores relacionados con la fecundidad en niñas y adolescentes de 12 a 14 años

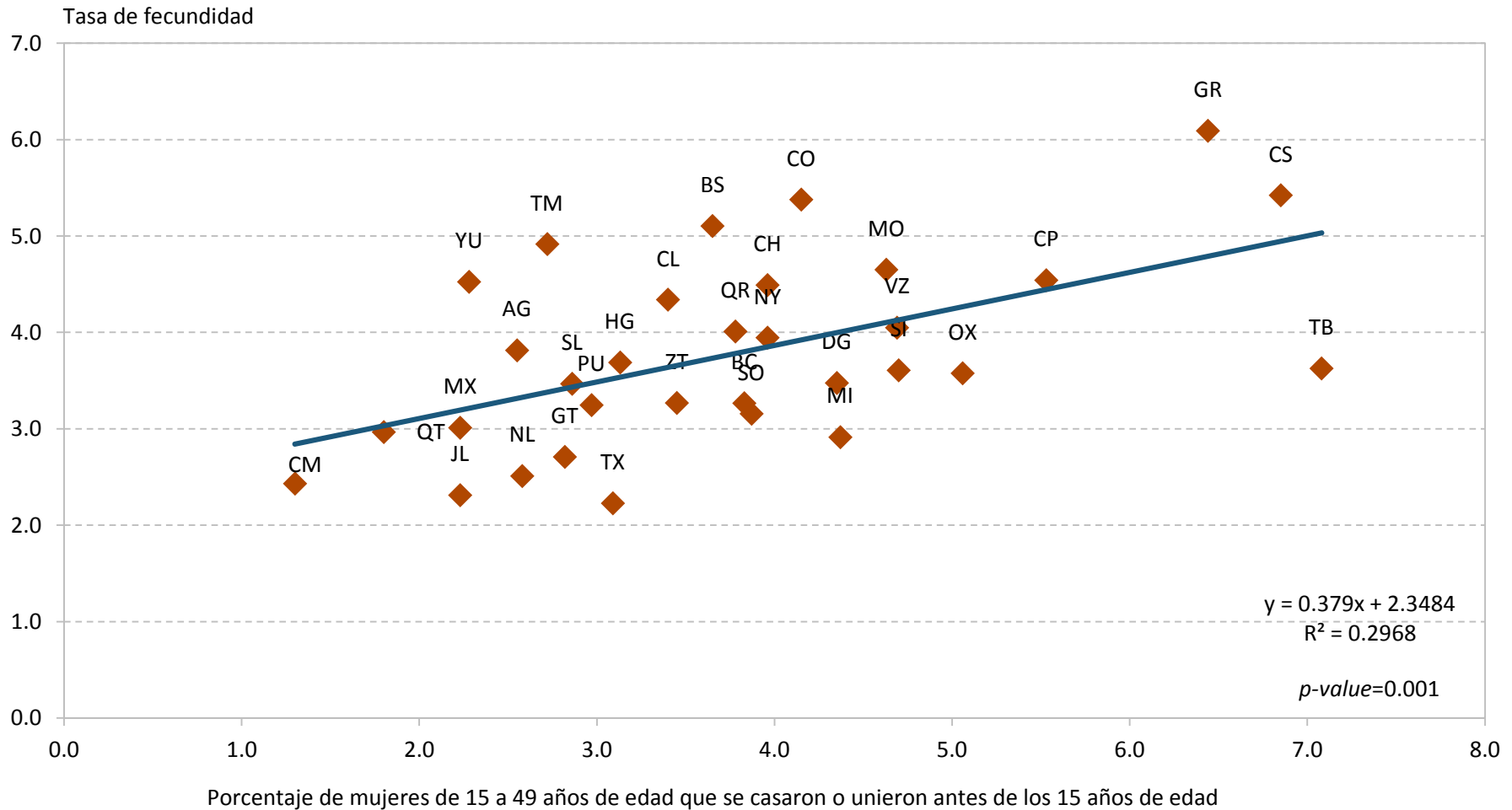
República Mexicana. Correlación entre la tasa de fecundidad de niñas y adolescentes de 12 a 14 años de edad y edad mínima al matrimonio para mujeres en códigos estatales



Fuente: Estimaciones del CONAPO con base en el INEGI, estadísticas vitales de nacimientos, 1990-2016, CONAPO, Estimaciones y Proyecciones de la Población, 1990-2030 y datos de Carmona (2013) con base en el Código Civil o Familiar de cada entidad federativa.

Aunque se observa una relación que indica que entre mayor es la edad mínima al matrimonio, menor es la tasa de fecundidad en niñas y adolescentes de 12 a 14 años, esta relación no es significativa. Entidades como Guerrero, Quintana Roo y Coahuila con edad mínima de 18 años desde 2013 presentan tasas de fecundidad muy altas.

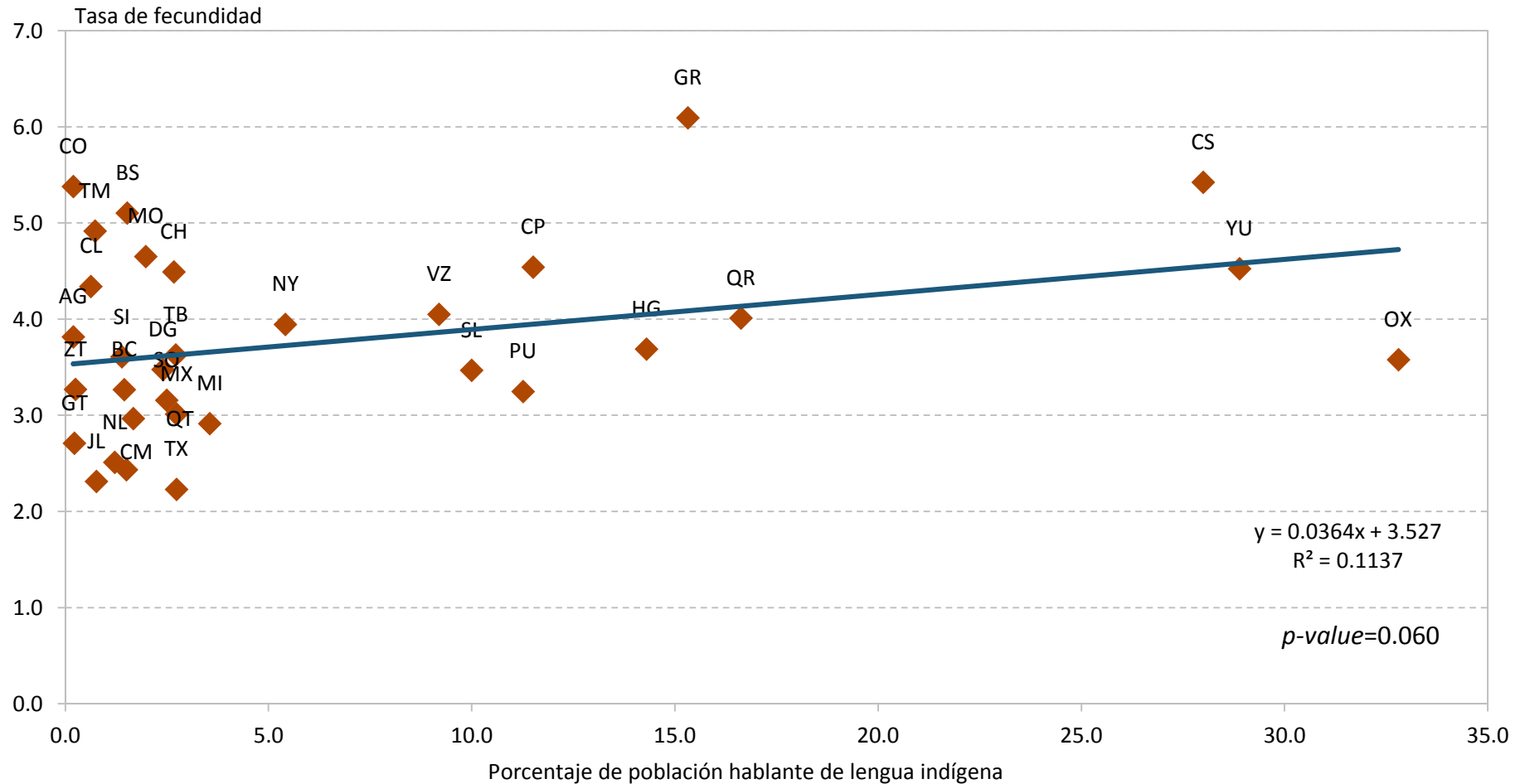
República Mexicana. Correlación entre la tasa de fecundidad de niñas y adolescentes de 12 a 14 años de edad y porcentaje de mujeres de 15 a 49 años de edad que se casaron o unieron antes de los 15 años de edad



Fuente: Estimaciones del CONAPO con base en el INEGI, estadísticas vitales de nacimientos, 1990-2016, CONAPO, Estimaciones y Proyecciones de la Población, 1990-2030 y Encuesta Nacional de la Dinámica Demográfica, 2014.

En la práctica siguen ocurriendo uniones y matrimonios en niñas y adolescentes menores de 15 años, por lo que la correlación de esta variable con la fecundidad es muy significativa. Conforme aumenta el porcentaje de mujeres que se unen o casan antes de los 15 años también incrementa la fecundidad en estas menores o viceversa.

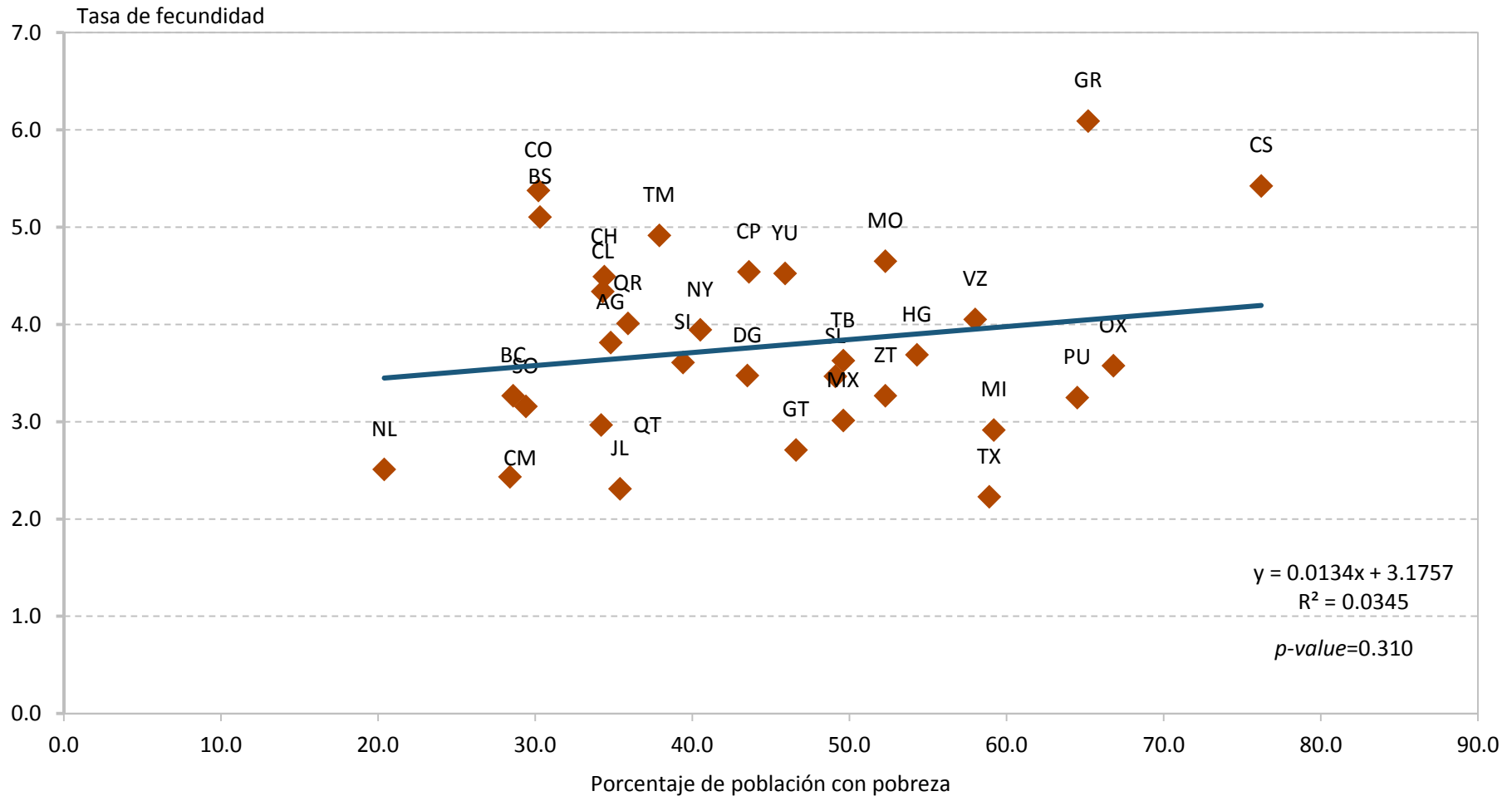
República Mexicana. Correlación entre la tasa de fecundidad de niñas y adolescentes de 12 a 14 años de edad y porcentaje de población hablante de lengua indígena



Fuente: Estimaciones del CONAPO con base en el INEGI, estadísticas vitales de nacimientos, 1990-2016 y CONAPO, Estimaciones y Proyecciones de la Población, 1990-2030, e Infografía. Población indígena. Estimaciones del CONAPO, con base en la Encuesta Intercensal, 2015.

Se observa una relación positiva y significativa entre la fecundidad y el porcentaje de población indígena en las entidades federativas. En este aspecto sobresalen Oaxaca, Yucatán y Chiapas como las entidades con mayor porcentaje de población indígena pero también donde más prevalece la fecundidad en niñas de 12 a 14 años.

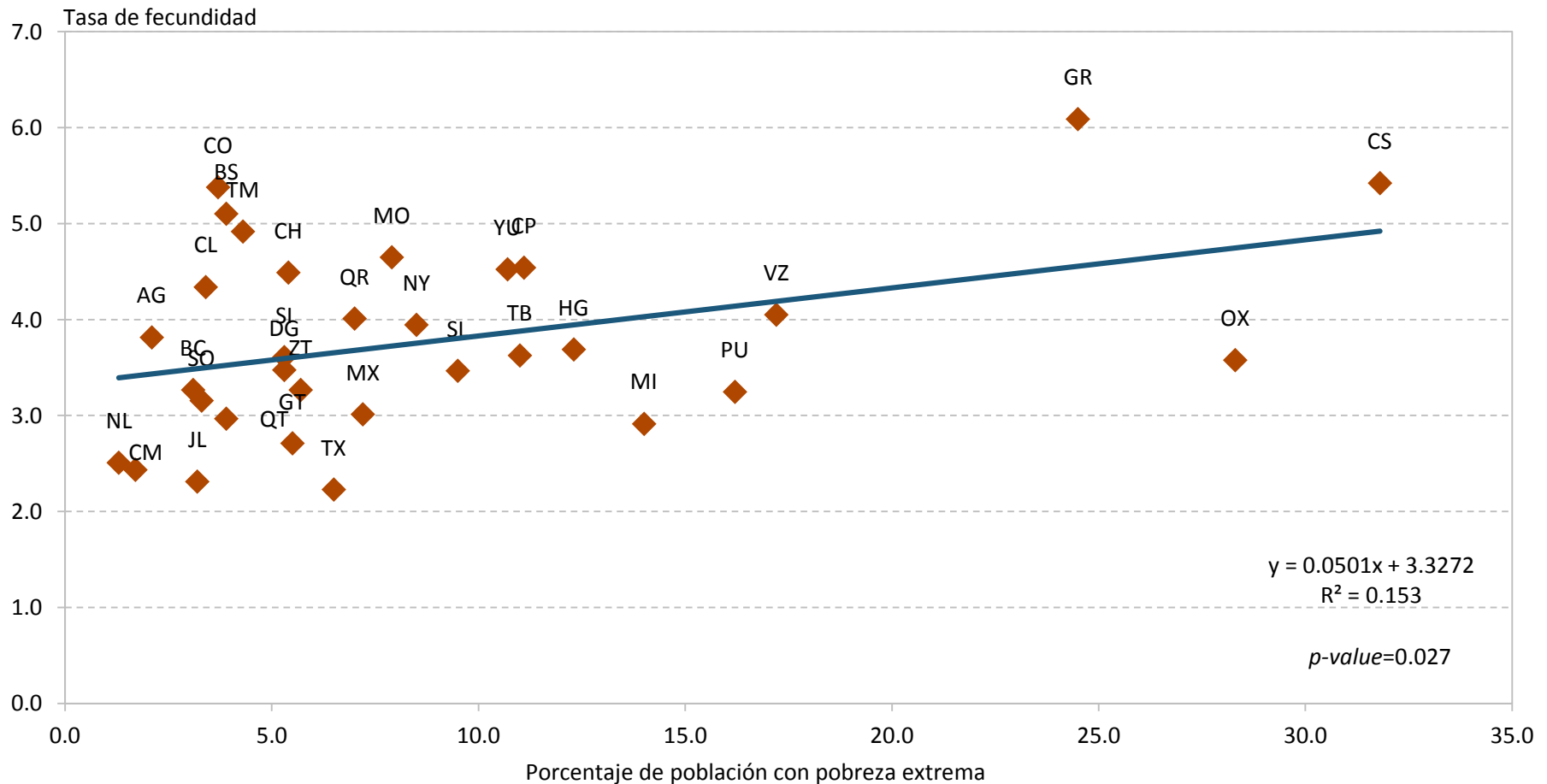
República Mexicana. Correlación entre la tasa de fecundidad de niñas y adolescentes de 12 a 14 años de edad y porcentaje de población con pobreza



Fuente: Estimaciones del CONAPO con base en el INEGI, estadísticas vitales de nacimientos, 1990-2016, CONAPO, Estimaciones y Proyecciones de la Población, 1990-2030 y Estimaciones del CONEVAL, con base en el Módulo de Condiciones Socioeconómicas de la Encuesta Nacional de Ingresos y Gastos de los Hogares, 2015.

La fecundidad en niñas de 12 a 14 años y la pobreza no muestran una relación determinante, sin embargo, es posible advertir que de manera general a mayor pobreza mayor es la tasa de fecundidad.

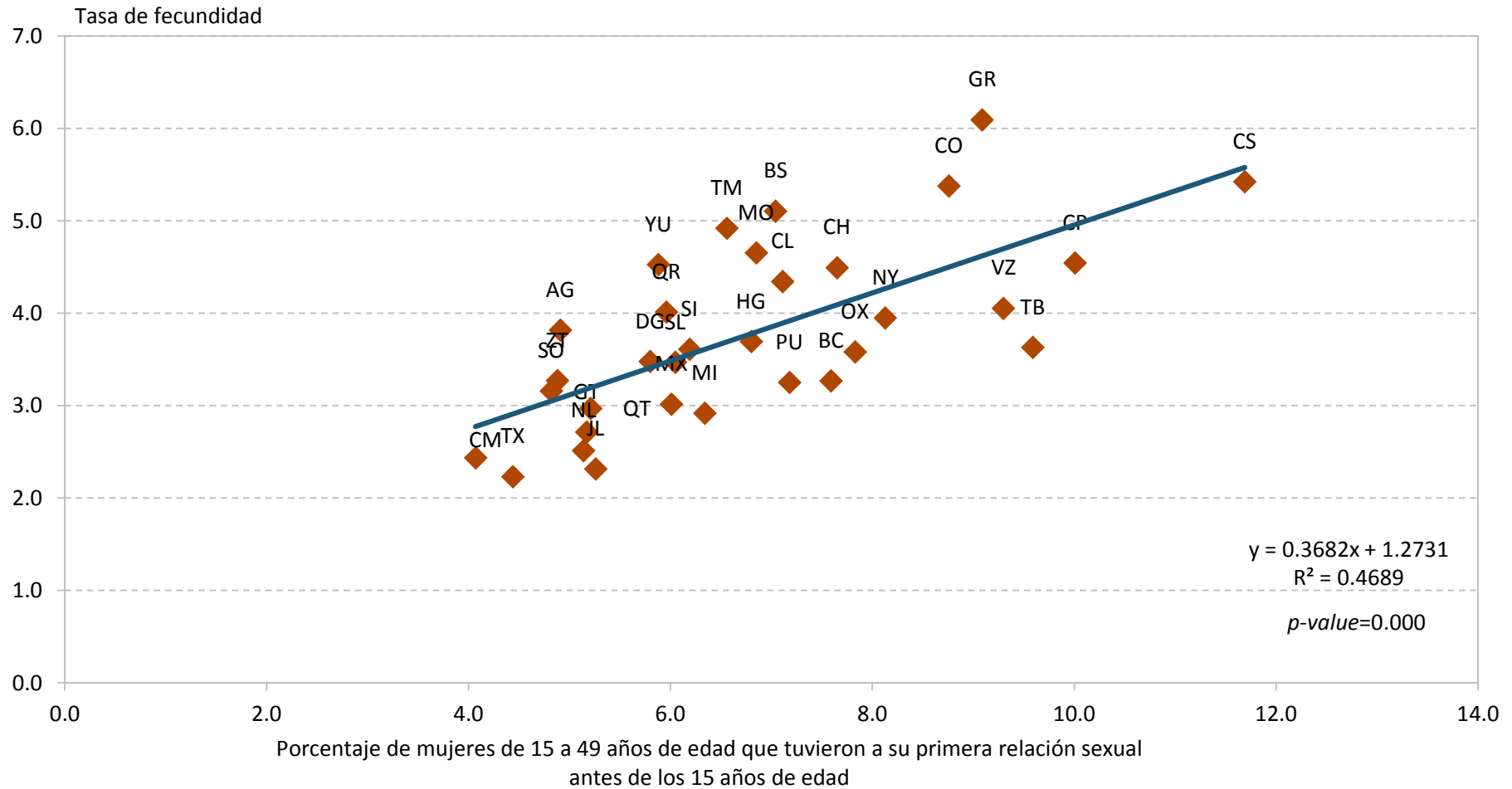
República Mexicana. Correlación entre la tasa de fecundidad de niñas y adolescentes de 12 a 14 años de edad y porcentaje de población con pobreza extrema



Fuente: Estimaciones del CONAPO con base en el INEGI, estadísticas vitales de nacimientos, 1990-2016, CONAPO, Estimaciones y Proyecciones de la Población, 1990-2030 y Estimaciones del CONEVAL, con base en el Módulo de Condiciones Socioeconómicas de la Encuesta Nacional de Ingresos y Gastos de los Hogares, 2015.

La relación entre la tasa de fecundidad en niñas y adolescentes e 12 a 14 años y la pobreza extrema es más significativa incluso que la que guarda la TEF con la pobreza y con la población hablante de lengua indígena. Se observan nuevamente entidades como Guerrero, Chiapas y Oaxaca en los lugares menos favorecidos.

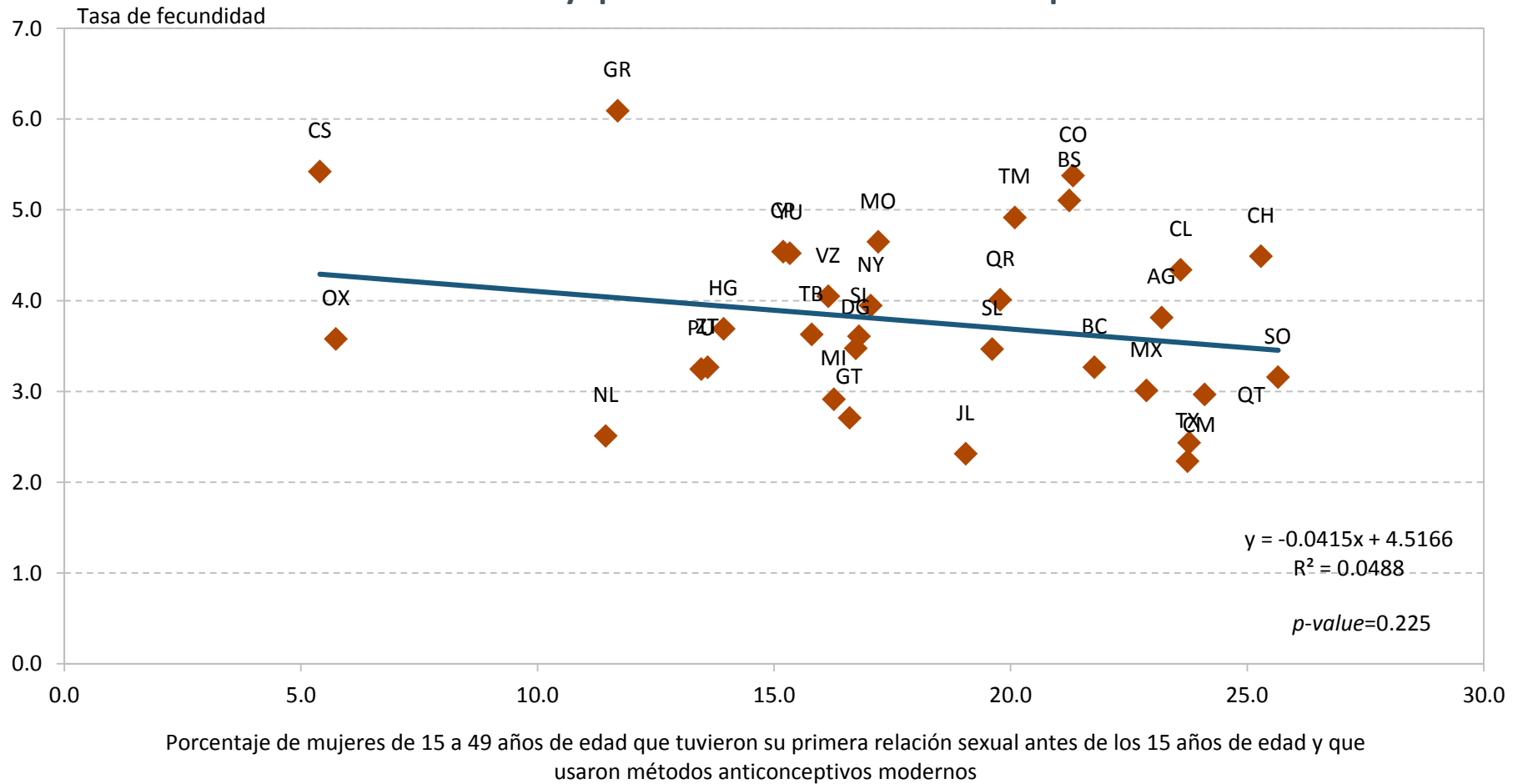
República Mexicana. Correlación entre la tasa de fecundidad de niñas y adolescentes de 12 a 14 años de edad y porcentaje de mujeres de 15 a 49 años de edad que tuvieron su primera relación sexual antes de los 15 años de edad



Fuente: Estimaciones del CONAPO con base en el INEGI, estadísticas vitales de nacimientos, 1990-2016, CONAPO, Estimaciones y Proyecciones de la Población, 1990-2030 y Encuesta Nacional de la Dinámica Demográfica, 2014.

El inicio de la vida sexual a edades cada vez más tempranas y frecuentemente con un bajo uso de métodos anticonceptivos, está altamente relacionado con las condiciones de violaciones a los derechos de las niñas. La correlación entre fecundidad y haber comenzado la vida sexual antes de los 15 es la más fuerte y significativa.

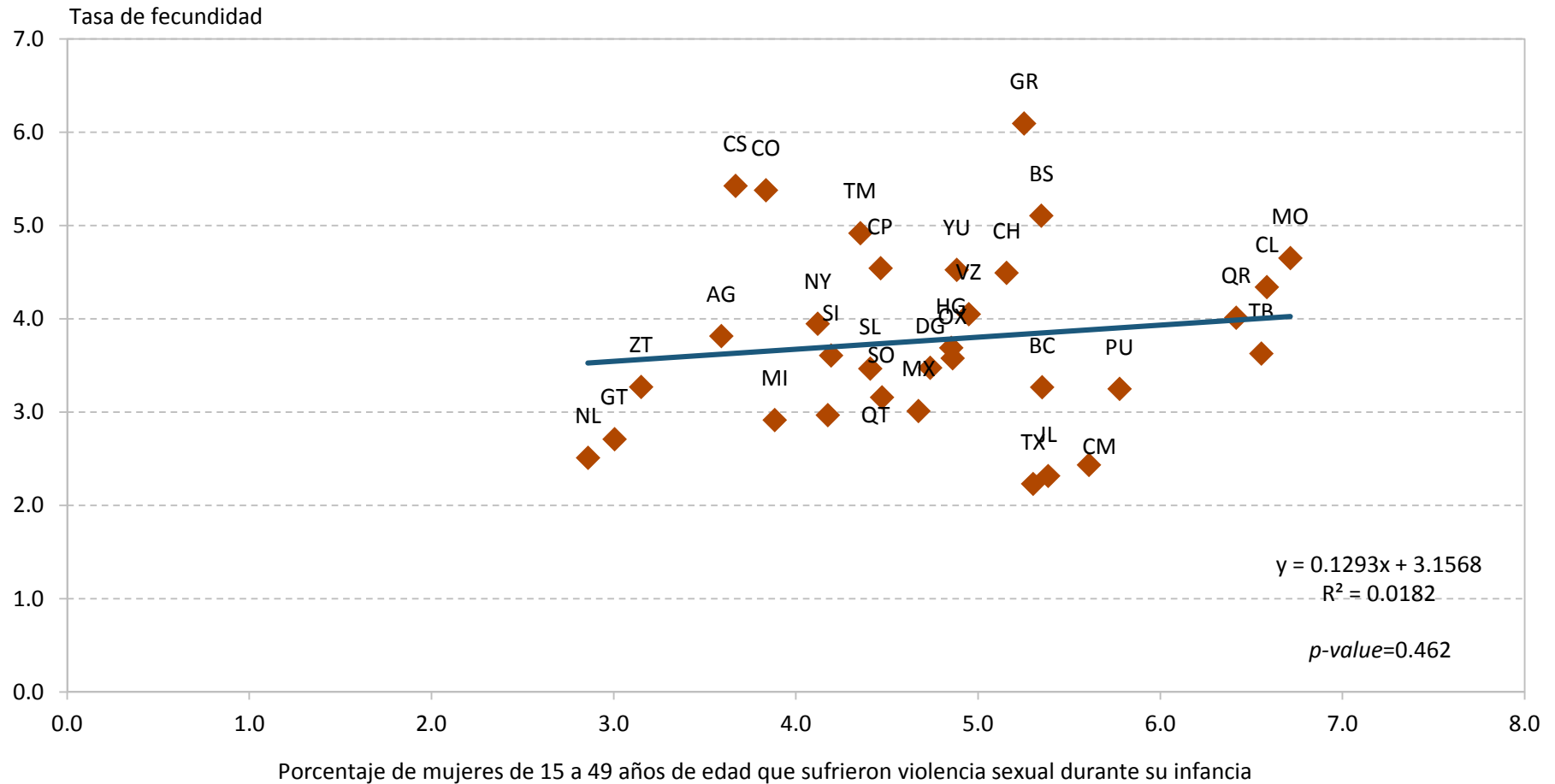
República Mexicana. Correlación entre la tasa de fecundidad de niñas y adolescentes de 12 a 14 años de edad y porcentaje de mujeres de 15 a 49 años de edad que tuvieron su primera relación sexual antes de los 15 años y que usaron métodos anticonceptivos modernos



Fuente: Estimaciones del CONAPO con base en el INEGI, estadísticas vitales de nacimientos, 1990-2016, CONAPO, Estimaciones y Proyecciones de la Población, 1990-2030 y Encuesta Nacional de la Dinámica Demográfica, 2014.

La relación entre fecundidad y haber comenzado relaciones sexuales antes de los 15 años con uso de métodos anticonceptivos modernos presenta una muy baja correlación. Lo cual se explica porque el porcentaje que usó métodos anticonceptivos modernos en general es muy bajo entre las menores de 15 años.

República Mexicana. Correlación entre la tasa de fecundidad de niñas y adolescentes de 12 a 14 años de edad y porcentaje de mujeres de 15 a 49 años de edad que sufrieron violencia sexual¹ durante su infancia



¹Solo incluyen a las mujeres que indicaron alguna de las siguientes situaciones: ¿Intentaron forzarla a tener relaciones sexuales? y ¿La obligaron a tener relaciones sexuales bajo amenazas o a la fuerza?.

Fuente: Estimaciones del CONAPO con base en el INEGI, estadísticas vitales de nacimientos, CONAPO. Estimaciones y Proyecciones de la Población, 1990-2030 y Encuesta Nacional sobre la Dinámica de las Relaciones en los Hogares, 2016.

Es posible que la relación entre ambas variables no sea tan marcada debido que en algunas entidades para las mujeres no es posible identificar el abuso sexual, debido a los usos y costumbres en los que se desarrolla, como es el caso de Chiapas o Oaxaca con altas TEF y con un porcentaje menor al que declaran las mujeres en el Ciudad de México

Conclusiones

- ▶ Entidades como Guerrero, Chiapas, Coahuila, Baja California Sur, Tamaulipas, Morelos, Yucatán y Campeche prevalecen altos niveles de fecundidad en las niñas y adolescentes de 10 a 14 años.
- ▶ En cinco de las entidades federativas antes mencionadas, hay una presencia importante de condiciones de marginación, altos niveles de población de hablantes de lengua indígena que tienen usos y costumbres que derivan en elevados niveles de fecundidad.
- ▶ De las niñas y adolescentes de 10 a 14 años que ya han sido madres, se detecta que en los años más recientes todavía cerca del diez por ciento presenta rezago escolar, dado que cuentan con primaria incompleta o menos.
- ▶ Asimismo, una alta frecuencia de ellas (89.2%) no realiza trabajo remunerado, y de éstas casi la totalidad (82.4%) se dedica a los quehaceres del hogar, y solo un pequeño grupo (12.0%) sigue estudiando después del nacimiento de sus hijos(as).
- ▶ Si bien el porcentaje de matrimonios “legales” ha disminuido de manera importante en el tiempo, el número de uniones libres se ha incrementado, de forma que el impedimento legal no es un obstáculo para que en la práctica sigan ocurriendo uniones infantiles.
- ▶ Es importante destacar que la información expuesta en el presente estudio muestra todavía áreas de oportunidad en lo que se refiere a la calidad de la información que se capta, por lo que es importante impulsar la mejora de las diversas fuentes.

Bibliografía

- ▶ Carmona, Nancy (2013), “El matrimonio infantil en México y sus implicaciones en las niñas y adolescentes”. Disponible en línea:
http://equidad.scjn.gob.mx/wpcontent/uploads/2014/06/ensayo_matrimonio_infantil_concurso-1.pdf
- ▶ Freyermuth, Graciela, María del Pilar Ochoa y José Alberto Muños Hernández (2017), “El Subsistema de Información sobre Nacimientos. Estudio de caso en una región indígena de Chiapas, México”, en *Estudios Demográficos y Urbanos*, vol. 33, núm. 1. Disponible en línea:
<http://estudiosdemograficosyurbanos.colmex.mx/index.php/edu/article/view/1627>
- ▶ Gómez, Iván, Ramiro Molina y Nina Zamberlin (2011), *Factores relacionados con el embarazo y la maternidad en menores de 15 años en América Latina y el Caribe, Lima, Perú*. Disponible en línea:
<https://www.sguruguay.org/documentos/6factores-relacionados-maternidad-menores-15-anos-lac.pdf>
- ▶ Welti, Carlos (2016), “Fecundidad adolescente y salud. Una visión a partir del certificado de nacimiento”, en *Retos del Cambio Demográfico en México*, Universidad Nacional Autónoma de México, México.

Dirección General de Estudios Sociodemográficos y Prospectiva

www.gob.mx/conapo



@CONAPO_mx



Consejo Nacional de Población

¡Gracias!