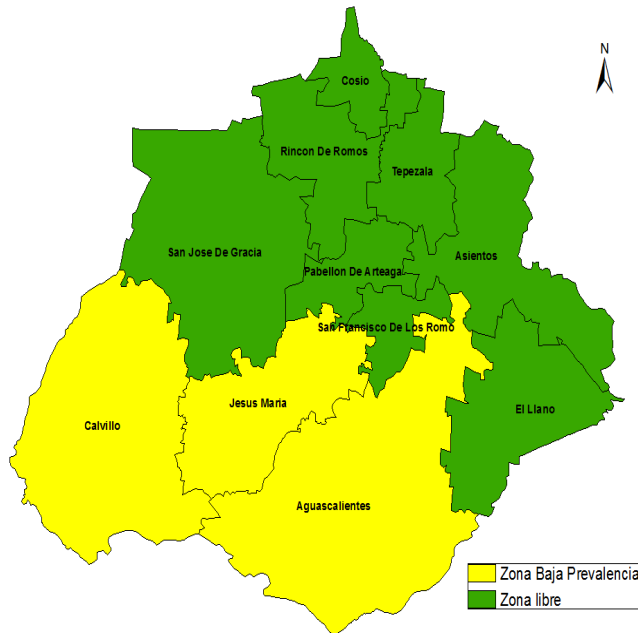


INFORME MENSUAL DE LA CAMPAÑA NACIONAL CONTRA MOSCAS DE LA FRUTA.



SITUACIÓN DE LA CAMPAÑA NACIONAL CONTRA MOSCAS DE LA FRUTA EN AGUASCALIENTES



RECURSO 2017 (pesos)		
GOBIERNO FEDERAL	GOBIERNO ESTATAL	TOTAL
\$5,264,630.00	\$370,000.00	\$5,634,630

SUPERFICIE DE CULTIVOS PRINCIPALES Y PRODUCTORES BENEFICIADOS BAJO CAMPAÑA		
GUAYABA	6,668.2 hectáreas	2,442 productores
DURAZNO	400 hectáreas	

Categoría Fitosanitaria	No. de trampas en operación	Porcentaje de trampas revisadas	M.T.D. mensual	Observaciones
Zona Libre	140	99.86	0.0000	No hubo detecciones o brotes de la plaga en el mes de noviembre . Se muestrearon 986.6 kg de fruta hospedante.
Zona de Baja Prevalencia	436	97.52	0.0016	Los índices MTD en el mes de noviembre son para <i>A. ludens</i> de 0.0007, 0.0009 de <i>A. striata</i> , de <i>A. obliqua</i> no se detectaron adultos, ni de <i>A. serpentina</i> . Se muestrearon 1,484.40 kg. de fruta, encontrándose 37 larvas, (23 naranja agria, 6 guayaba, 8 toronja). Se destruyeron 8,959 kg de fruta y se atendieron 976.33 has con control químico. Se intensificaron todas las acciones, principalmente el control mecánico.

SITUACIÓN DE LA CAMPAÑA NACIONAL CONTRA MOSCAS DE LA FRUTA EN BAJA CALIFORNIA



 Zona Libre

RECURSO 2017 (pesos)		
GOBIERNO FEDERAL	GOBIERNO ESTATAL	TOTAL
1,589,223	600,000	2,189,223

SUPERFICIE DE LOS CULTIVOS PRINCIPALES Y BENEFICIADOS BAJO CAMPAÑA		
Cítricos	401 Hectáreas	156 Productores

Categoría Fitosanitaria	No. de trampas en operación	Porcentaje de trampas revisadas	M.T.D. mensual	Observaciones
Zona Libre	522	97.29%	0.0000	<p>Durante el mes de Noviembre del 2017, no se detectó presencia de especímenes de Moscas de la Fruta en la red de trapeo.</p> <p>Se realizo supervisión con el personal de la Dirección General de Sanidad Vegetal; de la Campaña Nacional Contra Moscas de la Fruta de la ciudad de México.</p> <p>Se realizo una supervisión en las rutas 2,3, 6 y 8 en el municipio de Mexicali por la coordinadora; colocándose 4 especímenes estériles como control de calidad; siendo reportado en su totalidad.</p> <p>Medidas Preventivas en el Municipio de Ensenada, B.C.</p> <p>Trampeo adicional: son 142 trampas adicionales instaladas; de las cuales se realizaron 568 servicios; no se detectaron especímenes sospechosos. Control Mecánico: se atendió 1 árbol de zapote con poda severa. Muestreo de fruto: se colectaron 445.6 kg con 5,875 piezas de frutos hospederos en 266 muestras en 105 sitios, no se detectaron larvas. Estación cebo: son 315 activas. En este periodo que se reporta se concluye las actividades preventivas.</p> <p>Entrada No. 2/2017 Transitoria Accionable en Curso de Erradicación; Tijuana, B.C.</p> <p>Trampeo Adicional: son 27 trampas adicionales instaladas; de las cuales se revisaron en el mes 135 servicios en 5 revisiones; se detectaron 712 especímenes estériles de <i>A. ludens</i> en 87 trampas. Control Químico: se aplico un total de 390.00 litros de mezcla cebo selectivo en 300-00 hectáreas.. Estación Cebo: el día 23 de noviembre del presente año se instalaron 30 estaciones cebo; con un gasto aproximadamente 9.00 litros de atrayente.</p> <p>Entrada No. 3/2017 Tijuana:</p> <p>Del trapeo del Departamento de Agricultura de Estados Unidos del 21 de Noviembre se envió un adulto de <i>A. ludens</i> para su identificación; dando como resultado un macho estéril de <i>A. ludens</i> (diagnostico realizado en el laboratorio de Taxonomía del Programa Nacional de Moscas de la Fruta). Con el anterior resultados se concluyen las acciones realizadas. Trapeo Adicional: 31 trampas instaladas con 62 servicios. Control químico: se aplico un total de 165.00 litros de mezcla cebo selectivo en 100-00 hectáreas.</p> <p>Como parte de las actividades realizadas para la protección de la zona libre, durante el presente mes se decomisaron y destruyeron en el aeropuerto y central de autobuses 447.876 kg. de frutos hospederos de moscas de la fruta, se inspeccionaron 2,483 vuelos; de los cuales en 323 vuelos se detectaron productos hospederos de mosca de la fruta y en central de autobuses se inspeccionaron 500 vehículos.</p> <p>Se encontraron 26 larvas en decomisos a pasajeros en el aeropuerto de Tijuana, B. C. ; de las que: 4 se detectaron en ciruela 10 en chirimoya 2 en mango, 10 en guayaba.</p>

SITUACIÓN DE LA CAMPAÑA NACIONAL CONTRA MOSCAS DE LA FRUTA EN BAJA CALIFORNIA SUR



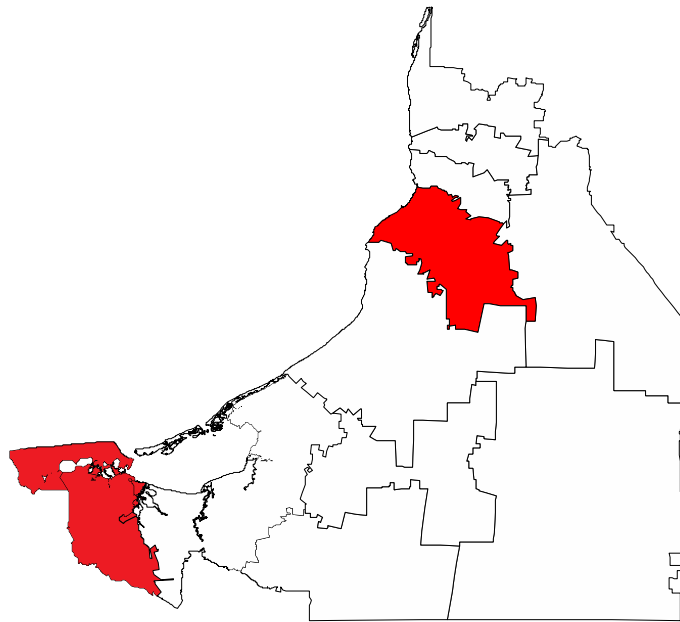
 Zona Libre

RECURSO 2017 (pesos)		
FEDERAL	ESTATAL	TOTAL
1,322,003.00	0	1,322,003.00

SUPERFICIE DE LOS CULTIVOS PRINCIPALES Y BENEFICIADOS BAJO CAMPAÑA		
CÍTRICOS	2,761 Hectáreas	974 Productores
MANGO	1,387 Hectáreas	

Categoría Fitosanitaria	No. de trampas en operación	Porcentaje de trampas revisadas	M.T.D. mensual	Observaciones
Zona Libre	595	96.75%	0.0000	<p>Se Siguen realizando acciones dentro del Informe de Plan de Emergencia correspondiente al brote No. 1. (Área de Mulege).</p> <p>En la Semana 7 de este informe El día 05 de Noviembre (semana 45 del trapeo normal) se detectó otro espécimen en la Ruta de Trampas adicionales, de Villa Alberto Alvarado, Municipio de Múgele, No. de Trampa 17, se envió espécimen para su diagnóstico, al laboratorio de taxonomía de Metapa de Domínguez, Chiapas, resultado un Macho Fértil de Anastrepha striata, de importancia económica.</p> <p>Hasta el momento se han reportado 10 semanas del Informe del P.E. Lo cual corresponde hasta la semana 48, concluyendo así de informar el mes de Noviembre.</p> <p>Como parte de las actividades realizadas para la protección de la zona libre, durante el presente mes se decomisaron y destruyeron 1,886.50 kg. de frutos hospederos de moscas de la fruta, se inspeccionaron 3,612 vuelos con 66,186 pasajeros.</p> <p>En los puntos de Verificación Interna, se inspeccionaron: 9,903 vehículos de pasajeros, 9,408 vehículos de Carga y 10,753 vehículos particulares.</p> <p>Se encontraron 3 Larvas en Aeropuerto Internacional de San José del Cabo en Ciruela.</p>

SITUACIÓN ACTUAL DE LA CAMPAÑA NACIONAL CONTRA MOSCAS DE LA FRUTA EN CAMPECHE



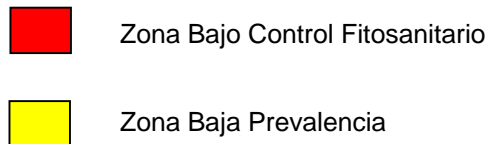
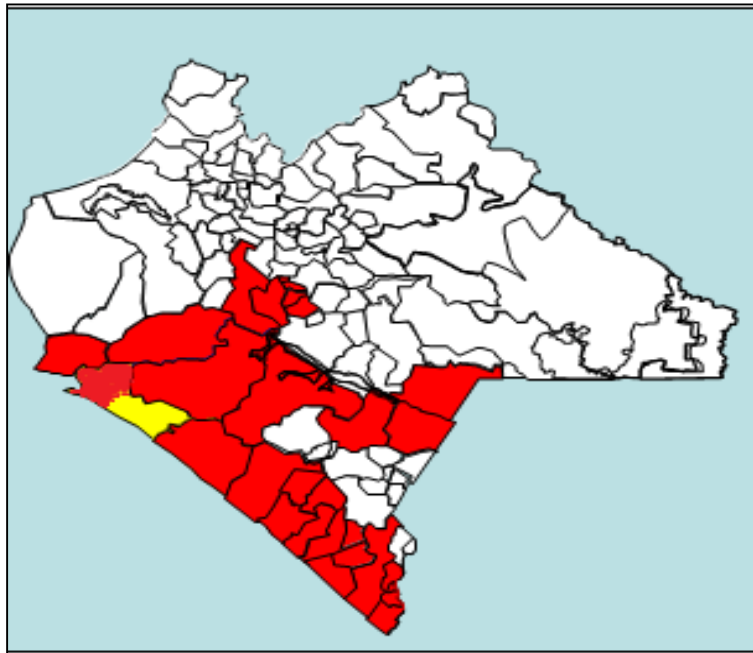
Zona de Bajo Control Fitosanitario

RECURSO 2017		
GOBIERNO FEDERAL	GOBIERNO ESTATAL	TOTAL (\$)
0.00	700,000	700,000

SUPERFICIE DE LOS CULTIVOS PRINCIPALES Y BENEFICIADOS BAJO CAMPAÑA		
Mango	780 has	430 Productores

Categoría Fitosanitaria	No. de trampas en operación	Porcentaje de trampas revisadas	M.T.D. mensual	Observaciones
Zona Bajo Control Fitosanitario	100	100	<i>A. ludens</i> 0.0269 <i>A. obliqua</i> 0.0534 <i>A. serpentina</i> 0.0000 <i>A. striata</i> 0.0000	<p>Palizada-las bodegas; palizada-plan del Carmen; Tikinmul; Cayal; Emiliano Zapata</p> <p>TRAMPEO: se realizaron 500 revisiones de trampas, detectándose un total de 281 moscas de la fruta, de las cuales 94 son <i>A. ludens</i> y 187 de <i>A. obliqua</i>.</p> <p>CONTROL MECÁNICO: se realizó la destrucción de un total de 240 kgs. de fruta hospedante de moscas de la fruta.</p> <p>CONTROL QUÍMICO: se aplicó un total de 14,700 litros de mezcla de insecticida cebo para el control de poblaciones de moscas de la fruta cubriendo una superficie de 588 hectáreas.</p> <p>ESTACIONES CEBO: se recibieron 2,445 estaciones y se instalaron 290.</p>

SITUACIÓN DE LA CAMPAÑA NACIONAL CONTRA MOSCAS DE LA FRUTA EN CHIAPAS



RECURSO 2017 (pesos)		
GOBIERNO FEDERAL	GOBIERNO ESTATAL	TOTAL
\$ 19,985,194.00	\$ 2,092,990.00	\$ 22,078,184.00

SUPERFICIE DE CULTIVOS PRINCIPALES Y BENEFICIADOS BAJO CAMPAÑA		
Variedad	Hectáreas	Productores
Mango	33,738.86	8,744
Ciruela	3,726.50	1,538

Categoría Fitosanitaria	No. de trampas en operación	Porcentaje de trampas revisadas	M.T.D. mensual	Observaciones
Zona de Baja Prevalencia	63	100.00	0.0000	<p>Región sureste del municipio de Tonalá</p> <p>Trampeo: se realizaron 315 revisiones de trampas, sin detecciones de especímenes</p> <p>Muestreo: se muestrearon 134 kg de frutos hospedantes de moscas de la fruta y se detectaron 5 larvas.</p> <p>Control químico: se realizó la aspersión 10,400.00 litros de mezcla de cebo selectivo en 1,040 ha y se recibieron 861 estaciones cebo.</p> <p>Control mecánico: se destruyeron 6.63 toneladas de frutos hospederos de moscas de la fruta (Naranja Dulce y Guayaba).</p>
Zona Bajo Control Fitosanitario	1,361	93.77	0.0171	<p>27 municipios del estado</p> <p>Trampeo: se realizaron 6,170 revisiones de trampas, detectando 881 especímenes de la plaga.</p> <p>Muestreo: se muestrearon 696.14.00 Kg de frutos hospedantes de moscas de la fruta, detectando 2,508 larvas en 557 frutos infestados.</p> <p>Control químico: se realizó la aspersión de cebo selectivo en 5,649.00 ha, con un total de 56,490.00 litros de mezcla y se recibieron 1,509 estaciones cebo.</p> <p>Control mecánico: se destruyeron 60.21 toneladas de frutos hospederos de moscas de la fruta, (naranja agria, naranja dulce, guayaba, mandarina, pomelo, toronja, zapote, chicozapote, mango, mamey, lima dulce y carambola).</p> <p>Control biológico: se liberaron 14.51 Millones de Parasitoides <i>Diachamimorpha longicaudata</i> de manera terrestre en 3,600.00 ha.</p> <p>Control autocida: se liberaron 93.461 millones de moscas estériles del genero <i>Anastrepha</i> en 24,000 ha.</p>

SITUACIÓN DE LA CAMPAÑA NACIONAL CONTRA MOSCAS DE LA FRUTA EN CHIHUAHUA



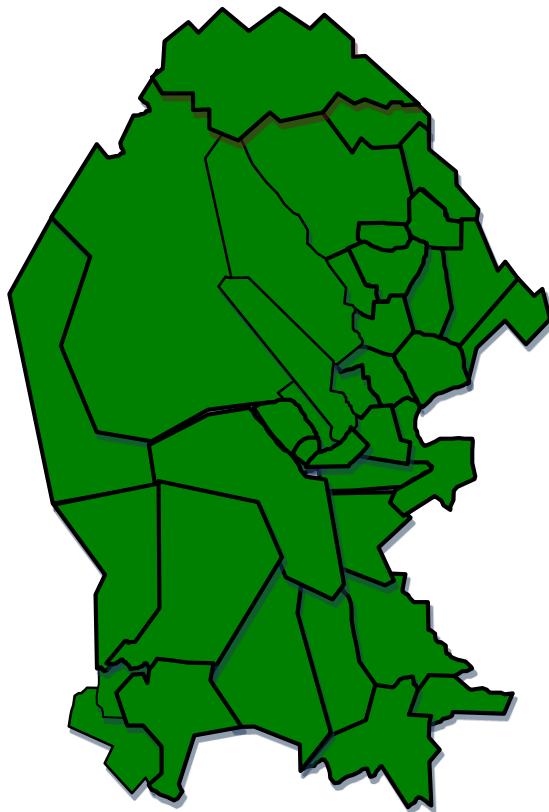
■ Zona Libre

RECURSO 2017 (pesos)		
GOBIERNO FEDERAL	GOBIERNO ESTATAL	TOTAL
2,000,000.00	0	2,000,000.00

SUPERFICIE DE LOS CULTIVOS PRINCIPALES Y BENEFICIADOS BAJO CAMPAÑA		
MANZANO	28,410 hectáreas	2,500 productores
DURAZNO	2,322 hectáreas	

Categoría Fitosanitaria	No. de trampas en operación	Porcentaje de trampas revisadas	M.T.D. mensual	Observaciones
Zona Libre (12 municipios)	2,815	99.23%	0.0000	No se detecto presencia de adultos ni estados inmaduros de moscas de la fruta en el monitoreo. Durante el presente mes se liberaron de modo terrestre 6.068 millones de <i>D. longicaudata</i> en los Mpios. de Culiacán y Navolato.
Zona de Baja Prevalencia (6 municipios)	Marginal 897	Marginal 98.68%	Marginal 0.0116	AREA MARGINAL Los índices MTD para <i>A. ludens</i> 0.0000, <i>A. obliqua</i> 0.0000, <i>A. striata</i> 0.0116 y <i>A. serpentina</i> 0.0000, que se encuentran en la categoría de Zona de Baja Prevalencia. El muestreo en campo y disección de frutos en laboratorio de identificación se diseccionaron 4.0 kg de fruta, detectándose estados inmaduros de moscas de la fruta de <i>A. striata</i> , correspondiendo 15.0% de frutos larvados en el Municipio El Rosario. Como medidas de control se asperjaron 2,700.0 lts. de mezcla de insecticida cebo de forma terrestre en una superficie de 180.0 has. se instalaron 175 estaciones cebo y se destruyeron 1,500.0 kilogramos de fruta de hospederos preferenciales para moscas de la fruta. Durante el presente mes se liberaron 153.099 millones de adultos de <i>A. obliqua</i> estériles y de modo terrestre 5.094 millones de <i>D. longicaudata</i> en los Municipios de El Rosario y Escuinapa.

SITUACIÓN DE LA CAMPAÑA NACIONAL CONTRA MOSCAS DE LA FRUTA EN COAHUILA



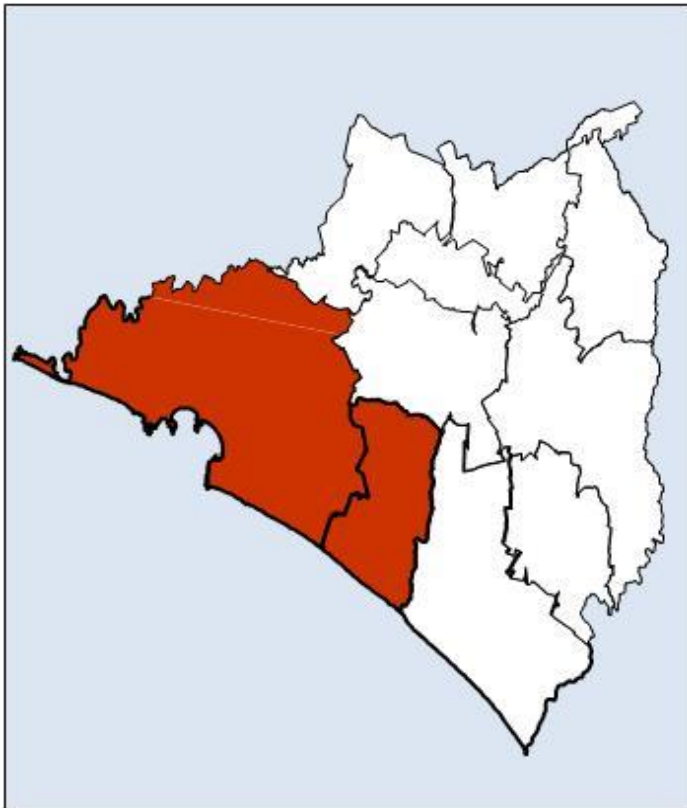
 Zona Libre

RECURSO 2017 (pesos)		
GOBIERNO FEDERAL	GOBIERNO ESTATAL	TOTAL
1,600,017	0	1,600,017

SUPERFICIE DEL CULTIVO PRINCIPAL Y PRODUCTORES BENEFICIADOS POR LA CAMPAÑA		
MANZANO	4,500 Hectáreas	60 Productores

Categoría Fitosanitaria	No. de trampas en operación	Porcentaje de trampas revisadas	M.T.D. mensual	Observaciones
Zona Libre	458	99.16	0.0000	<p>-En el trameo se colocan 458 trampas, se hace un total de 2,399 revisiones, en el presente mes, se detecta la presencia de 1 adulto de moscas de la fruta de importancia cuarentenaria, del genero <u>Anastrepha</u></p> <p>Se muestrean 210 kg de frutos hospedero de moscas de la fruta en zona urbana, no se detectan larvas de moscas de importancia.</p> <p>Se destruye un total de 3,412 kg de frutos hospederos de moscas de la fruta en huertos de traspatio.</p>

SITUACIÓN DE LA CAMPAÑA NACIONAL CONTRA MOSCAS DE LA FRUTA EN COLIMA



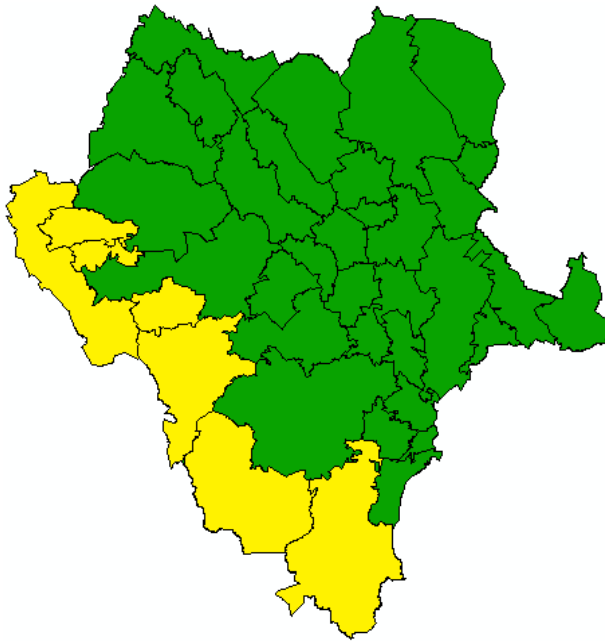
Zona Bajo Control Fitosanitario

RECURSO 2017 (pesos)		
GOBIERNO FEDERAL	GOBIERNO ESTATAL	TOTAL
2,172,580.00	0.00	2,172,580.00

SUPERFICIE DEL CULTIVO PRINCIPAL Y BENEFICIADOS BAJO CAMPAÑA		
MANGO	1,931 Hectáreas	250 Productores

Categoría Fitosanitaria	No. de trampas en operación	Porcentaje de trampas revisadas	M.T.D. Mensual	Observaciones
Zona Bajo Control Fitosanitario	150	98.67%	<i>A. ludens</i> 0.0002 <i>A. obliqua</i> 0.0007 <i>A. striata</i> 0.0020 <i>A. serpentina</i> 0.0000	<p>Venustiano Carranza, San Buenaventura, Nuevo Cuyutlán, Santa Rita, La Central, Emiliano Zapata y Los Reyes</p> <p>Trampeo: En el mes de noviembre se inspeccionaron 740 revisiones de trampas con la detección de 1 <i>A. ludens</i>, 3 <i>A. obliqua</i>, 9 <i>A. striata</i>, 0 <i>A. serpentina</i> y 0 <i>A. sp.</i></p> <p>Muestreo: Se muestrearon 377.7 kg de frutos hospedantes de moscas de la fruta, de 541 muestras, encontrando 499 larvas en 173 frutos infestados con un índice de 1.32 larvas/kg.</p> <p>Control Químico: Se asperjaron de modo terrestre 274 has con 5480 lts de mezcla. Se instalaron 764 y se recibieron 894 estaciones-cebo.</p> <p>Control Mecánico: Se realizó control mecánico de 747 Kg de fruta hospedante de moscas de la fruta y se podaron 269 hospedantes (3 jobs, 244 guayabos y 22 arrayanes) en este mes.</p>

SITUACIÓN DE LA CAMPAÑA NACIONAL CONTRA MOSCAS DE LA FRUTA EN DURANGO



Zona Libre

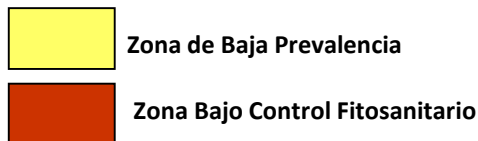
Zona de Baja Prevalencia

RECURSO 2017 (pesos)		
GOBIERNO FEDERAL	GOBIERNO ESTATAL	TOTAL
10,505,889	-	10,505,889

SUPERFICIE DEL CULTIVO PRINCIPAL Y PRODUCTORES BENEFICIADOS POR LA CAMPAÑA		
MANZANO	10,364.75 hectáreas	5,650 productores

Categoría Fitosanitaria	No. de trampas en operación	Porcentaje de trampas revisadas	M.T.D. mensual	Observaciones
Zona Libre (32 municipios)	455	96.88	0.000	<ul style="list-style-type: none"> Durante el mes de Noviembre ; No se detecto ningún espécimen sospechoso en la red de trapeo . Actualmente se mantiene activo el plan emergente brote 3 en el municipio de Lerdo; Durante la Semana 44 fue retirado la red de trapeo en la zona comercial de los municipios de Canatlan y Nuevo Ideal. Se muestrearon un total de 95.5 kg de fruta, sin detectar ningún fruto con la presencia de larvas de <i>Anastrepha ludens</i>. Se continua con el monitoreo; En la semana 44, 45 y 47 se aplicó un total de 4 controles de calidad: detectándose la totalidad de especímenes colocados. El personal de puntos de Verificación Interna (PVI) decomisó y destruyó 935 kg. de frutos hospederos de moscas de la fruta; se inspeccionaron: 4,164 vehículos de pasajeros, 450 vehículos de Carga y 2,403 vehículos particulares. En muestreo de centros comerciales no se detecto presencia de larvas de <i>Anastrepha ludens</i>., Se continua con el monitoreo.
Zona De Baja Prevalencia (7 municipios)	271	95.20	0.0808	<ul style="list-style-type: none"> El MTD de Topia es 0.0310, de Canelas 0.4371 ,de Otaez 0.0038 ,San Dimas es de 0.0000, el de Mezquitlan es de 0.1166, de Pueblo Nuevo es de 0.0043, el de Tamazula es de 0.0263; Se muestrearon 44.50 kg de fruta; de los cuales se encontraron 15 larvas <i>Anastrepha ludens</i> en 2 frutos de naranja en el municipio de Mezquitlan, y 3 larvas <i>Anastrepha striata</i> en 2 frutos de guayaba en el municipio de Pueblo Nuevo, además 97 larvas <i>Anastrepha striata</i> en 31 frutos de guayaba en el municipio de Canelas. <p>Lo cual derivo en las siguientes acciones de manejo integrado:</p> <ul style="list-style-type: none"> 9 hectáreas asperjadas con 145 Lts. De mezcla en el municipio del Tamazula ,7 hectáreas asperjadas con 180 Lts. De mezcla en el municipio del Mezquitlan, 196 hectáreas con 3,710 Lts. De mezcla en el municipio de Pueblo Nuevo; se destruyeron 410 kg de guayaba en el municipio Pueblo Nuevo.

SITUACIÓN DE LA CAMPAÑA NACIONAL CONTRA MOSCAS DE LA FRUTA EN GUERRERO

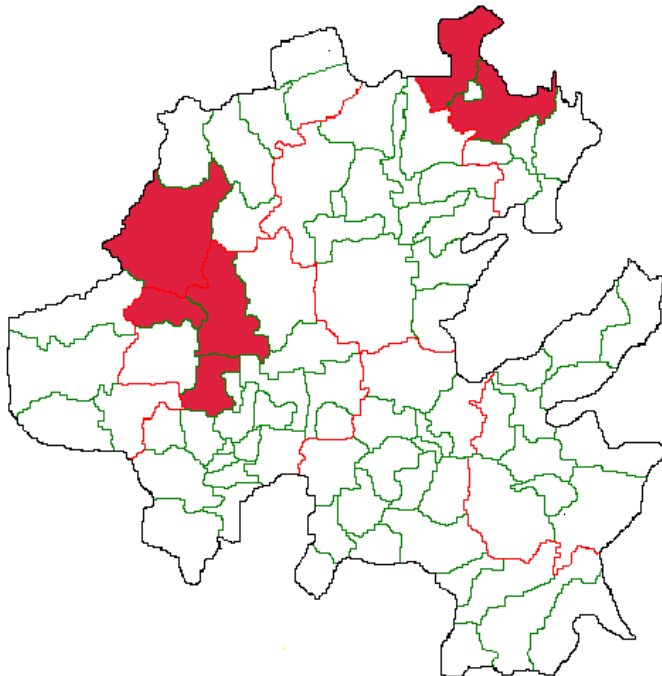


RECURSO 2017 (pesos)		
GOBIERNO FEDERAL	GOBIERNO ESTATAL	TOTAL
11,286,963.00	4,085,000.00	15,371,963.00

SUPERFICIE DEL CULTIVOS PRINCIPALES Y BENEFICIADOS BAJO CAMPAÑA		
MANGO	30,957 hectáreas	6,244 Productores beneficiados
GUAYABA	350 hectáreas	
MAMEY	200 hectáreas	

Categoría Fitosanitaria	No. de trampas en operación	Porcentaje de trampas revisadas	M.T.D. mensual	Observaciones
Zona Libre	73	100%	<i>A. ludens</i> 0.0000 <i>A. obliqua</i> 0.0000 <i>A. striata</i> 0.0000 <i>A. serpentina</i> 0.0000	MUNICIPIO DE CUTZAMALA DE PINZÓN. Trampeo: se realizaron 365 revisiones en el mes de noviembre sin detección de moscas de la fruta. Muestreo: en este mes se muestrearon 25.5 kg de fruta hospedera de moscas de la fruta de 16 muestreas sin detección de larvas.
Zona de Baja Prevalencia	1,229	100%	<i>A. ludens</i> 0.0000 <i>A. obliqua</i> 0.0000 <i>A. striata</i> 0.0003 <i>A. Serpentina</i> 0.00000	8 municipios de la Tierra Caliente; San Luis la Loma, San Luis San Pedro, Nuxco Rodesia del Mpio. de Técpan de Galeana y Cuajinicuilapa Trampeo: se realizaron 6,495 revisiones de trampas en 5 semanas, detectando 17 especímenes de moscas de la fruta 2 <i>A. obliqua</i> y 15 <i>A. striata</i> . Muestreo: en este mes se muestrearon 442.8 kg de fruta hospedera de moscas de la fruta de 351 muestreas, encontrando 198 frutos infestados con 320 larvas. Control químico: se aplicó cebo selectivo en 526 ha y se recibieron 20,538 estaciones cebo. Control mecánico: se destruyeron 3,187 kg de fruta hospedera de moscas de la fruta. Control biológico: se liberaron 12.16 millones parasitoides (<i>Diachasmimorpha longicaudata</i>). Control de Calidad: 2 controles y los 2 reportados.
Zona Bajo Control Fitosanitario	1,093	100%	<i>A. ludens</i> 0.0037 <i>A. obliqua</i> 0.0009 <i>A. striata</i> 0.0023 <i>A. Serpentina</i> 0.0008	Atoyac de Álvarez, Benito Juárez y Tetipac Trampeo: se realizaron 5,465 revisiones de trampas de 5 semanas, capturándose 291 especímenes de moscas de la fruta de la cuales, 141 son <i>A. ludens</i> , 34 <i>A. obliqua</i> , 87 <i>A. striata</i> y 29 <i>A. serpentina</i> . Muestreo: se muestrearon 463.5 kg de fruta hospedera de moscas de la fruta de 305 muestras, detectando 398 frutos infestados con 1,240 larvas. Control químico: se aplicó cebo selectivo en 1,112 hectáreas y se recibieron 18,159 estaciones cebo. Control mecánico: se destruyeron 7,043 kg de fruta hospedera de moscas de la fruta. Control de Calidad: 2 control y reportado

SITUACIÓN DE LA CAMPAÑA NACIONAL CONTRA MOSCAS DE LA FRUTA EN HIDALGO



■ Zona Bajo Control Fitosanitario

RECURSO 2017 (pesos)		
GOBIERNO FEDERAL	GOBIERNO ESTATAL	TOTAL
2,037,382.00	0.00	2,037,382.00

SUPERFICIE DE CULTIVOS PRINCIPALES Y BENEFICIADOS BAJO CAMPAÑA		
NARANJA	1200 has	1159 Productores
GRANADA	200 has.	
MANZANA	60 has.	
GUAYABA	25 has.	

Categoría Fitosanitaria	No. de trampas en operación	Porcentaje de trampas revisadas	M.T.D. mensual	Observaciones
Zona Bajo Control Fitosanitario	394	99.8%	<i>A. ludens</i> 0.0506 <i>A. obliqua</i> 0.0089 <i>A. serpentina</i> 0.0001 <i>A. striata</i> 0.0011 <i>R. pomonella</i> 0.0003	Huejutla, San Felipe Orizatlán, Chilcuautla, Ixmiquilpan, Tasquillo y Zimapán TRAMPEO: se realizaron 1,967 revisiones de trampas instaladas, donde se capturaron 698 adultos de <i>A. ludens</i> , 123 de <i>A. obliqua</i> , 12 de <i>A. striata</i> y 1 de <i>A. serpentina</i> . MUESTREO: se colectaron 404 kg de frutos hospedantes de 68 muestras, detectando 45 frutos infestados con 234 larvas. CONTROL MECÁNICO: no se realizó esta actividad por no haber frutos disponibles en las áreas de trabajo CONTROL QUÍMICO: se aplicaron 1,175 lt de cebo selectivo en 85 ha.

SITUACIÓN DE LA CAMPAÑA NACIONAL CONTRA MOSCAS DE LA FRUTA EN JALISCO

RECURSO 2017 (pesos)		
GOBIERNO FEDERAL	GOBIERNO ESTATAL	TOTAL
\$3,560,885.00	\$400,000.00	\$3,956,539.00

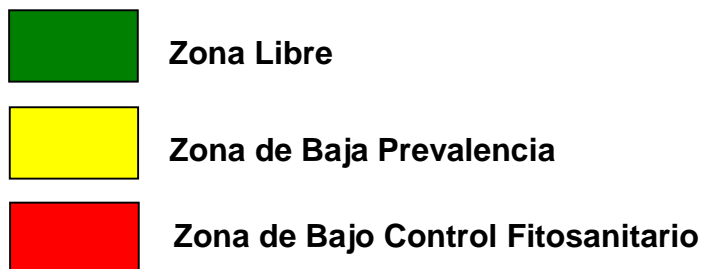
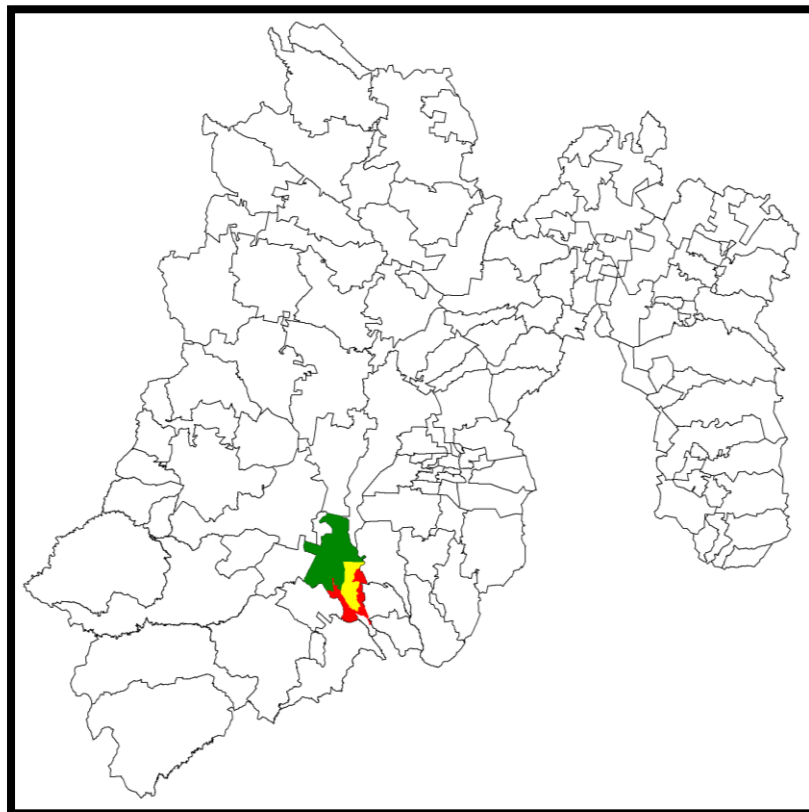
SUPERFICIE DEL CULTIVOS PRINCIPALES Y BENEFICIADOS BAJO CAMPAÑA		
MANGO	4,378.4 Hectáreas	1,394 productores beneficiados



 Zona Bajo Control Fitosanitario

Categoría Fitosanitaria	No. De trampas en operación	Porcentaje de trampas revisadas	M. T. D. Mensual	Observaciones
Zona Bajo Control Fitosanitario	413	99.9	Cihuatlán <i>A. ludens</i> 0.0000 <i>A. obliqua</i> 0.0026 <i>A. striata</i> 0.0020 <i>A. serpentina</i> 0.0000	Trampeo: Se tienen en operación 130.0 instaladas, de las cuales se revisaron 649.0 con 15 trampas positivas y la captura de 21.0 adultos, 21.0 moscas de importancia económica y 0.0 A. spp. Muestreo: 16.7 kilogramos de fruta, 14 larvas. Control Químico: aspersión en 24.0 hectáreas en forma terrestre, 240.0 lts. de mezcla y 0 litros de mezcla en 0 hectáreas en forma aérea; 3,747.0 estaciones cebo instaladas, recebado de 151.0 Control Mecánico: destrucción de 40.0 kilos de fruta.
			La Huerta <i>A. ludens</i> 0.0017 <i>A. obliqua</i> 0.0042 <i>A. striata</i> 0.0072 <i>A. serpentina</i> 0.0000	Trampeo: se operan 103 trampas, con 514.0 revisiones, captura de 49.0 adultos, 33.0 trampas positivas. 47.0 moscas de importancia económica y 2.0 A. spp. Muestreo: Se disectaron 25.7 kilogramos de fruta con la detección de 26.0 larvas. Control Químico: se asperjaron 32.0 hectáreas en forma terrestre 140.0 litros de mezcla, en forma aérea se asperjo en 0 hectáreas, 0 litros de mezcla; 4,826.0 estaciones cebo instaladas, recebado de 30.0. Control Mecánico: Se destruyeron 450.0 Kg. de fruta.
			Tomatlán <i>A. ludens</i> 0.0000 <i>A. obliqua</i> 0.0000 <i>A. striata</i> 0.0024 <i>A. serpentina</i> 0.0000	Trampeo: se operan 180 trampas, con 540.0 revisiones, captura de 10.0 adultos, 9.0 moscas de importancia económica y 1.0 A. spp, en 8.0 trampas positivas. Muestreo: Se disectaron 0 kilogramos de fruta con la detección de 0.0 larvas. Control Químico: se asperjaron 10.0 hectáreas en forma terrestre 200.0 litros de mezcla; en forma aérea en 0 hectáreas, con 0 litros de mezcla, 4,949.0 estaciones cebo instaladas, recebado de 45.0 Control Mecánico: Se destruyeron 0.0 Kg. de fruta.

SITUACIÓN DE LA CAMPAÑA NACIONAL CONTRA MOSCAS DE LA FRUTA EN EL ESTADO DE MEXICO

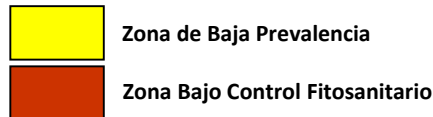
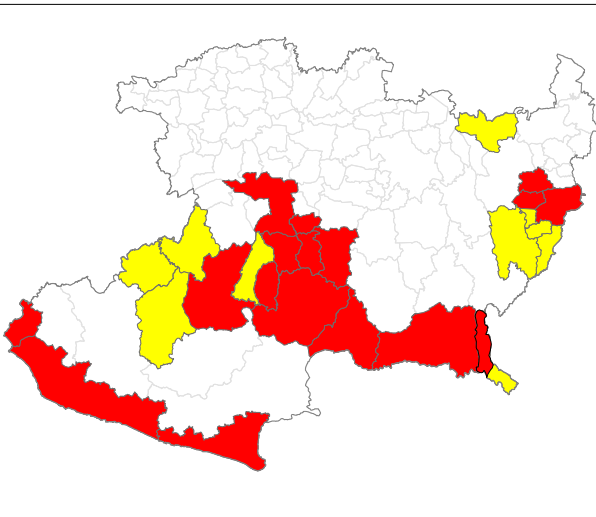


RECURSO 2017 (pesos)		
GOBIERNO FEDERAL	GOBIERNO ESTATAL	TOTAL (\$)
3,058,880.00	450,000.00	3,508,880.00

SUPERFICIE DE LOS CULTIVOS PRINCIPALES Y BENEFICIADOS BAJO CAMPAÑA		
DURAZNO	1,673.50 hectáreas	650 productores
GUAYABA	374.99 hectáreas	

Categoría Fitosanitaria	No. de trampas en operación	Porcentaje de trampas revisadas	M.T.D. mensual	Observaciones
Zona Libre	96	99.58 %	0.0000	Zona centro-occidente del municipio de Coatepec Harinas. Trampeo: se realizaron 478 revisiones, sin detecciones de especímenes de <i>Anastrepha spp.</i> (en la zona buffer sur se realizaron ocho revisiones). Muestreo: se colectaron y disectaron 115 kg de fruta, sin detecciones de larvas de moscas de la fruta. Control Mecánico: Se destruyeron 950 kilogramos de fruta. Control químico: se asperjó cebo selectivo en 127 ha.
Zona de Baja Prevalencia	82	99.26 %	0.0000	Zona centro-sureste de Coatepec Harinas y occidente de Ixtapan de la Sal. Trampeo: se realizaron 407 revisiones, sin detecciones de especímenes de <i>Anastrepha spp.</i> Muestreo: se colectaron y disectaron 162 kg de fruta, sin detecciones de larvas de moscas de la fruta. Control químico: se asperjó cebo selectivo en 317 ha y se recibieron 2,399 estaciones cebo.
Zona Bajo Control Fitosanitario	58	100 %	<i>A. ludens</i> 0.0045 <i>A. obliqua</i> 0.0065 <i>A. striata</i> 0.0021	En la región Centro-Sur que incluye comunidades del municipio de Coatepec Harinas e Ixtapan de la Sal. Trampeo: se realizaron 290 revisiones, con la detección de 26 especímenes de <i>Anastrepha spp.</i> Muestreo: se colectaron y disectaron 253 kg de fruta, detectando dos larvas de moscas de la fruta. Control químico: se asperjó cebo selectivo en 324 ha y se recibieron 709 estaciones cebo.

SITUACIÓN DE LA CAMPAÑA NACIONAL CONTRA MOSCAS DE LA FRUTA EN MICHOACAN

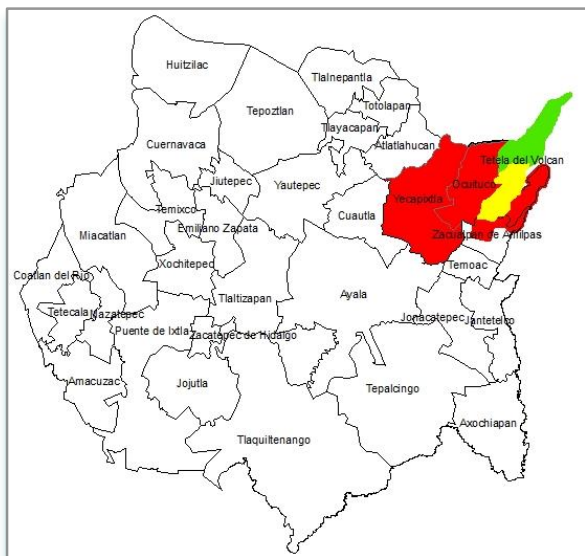


RECURSO 2017 (pesos)		
GOBIERNO FEDERAL	GOBIERNO ESTATAL	TOTAL
16,557,529.00	2,317,192	18,874,721.00

SUPERFICIE DEL CULTIVOS PRINCIPALES Y BENEFICIADOS BAJO CAMPAÑA		
MANGO	17,789	23,351 ha 6,453 productores
CITRICOS	3,993	
GUAYABA	2,475	
CIRUELA, DURAZNO	1,250	

Categoría Fitosanitaria	No. de trampas en operación	Porcentaje de trampas revisadas	M.T.D. mensual	Observaciones
Zona de Baja Prevalencia	1,679	96.66%	<p><i>A. ludens</i> 0.0006</p> <p><i>A. obliqua</i> 0.0017</p> <p><i>A. striata</i> 0.0012</p> <p><i>A. serpentina</i>: 0.0000</p>	<p>Áreas de atención: Tuzantla, Susupuato, Juárez, Tepalcatepec, Zinapécuaro, Buenavista-Aguililla, Parácuaro, Zona Sur de San Lucas, Zona Sur Jungapeo, Zitácuaro Sur,</p> <p>Trampeo: se realizaron 6,492 revisiones de trampas, detectándose especímenes; 26 de <i>A. ludens</i>, 77 de <i>A. obliqua</i>, 54 de <i>A. striata</i> y 0 de <i>A. serpentina</i>.</p> <p>Muestreo: se muestreó un total de 4,073.84 kg de frutos de ciruela, guayaba, toronja, naranja agria-dulce y durazno con la detección de 444 larvas.</p> <p>Control químico: se realizó aspersion con cebo selectivo en una superficie de 1191.65 ha y se recibieron 5,370 estaciones cebo y se instalaron 401.</p> <p>Control mecánico: se destruyeron 11,006 toneladas de frutos hospedantes de moscas de la fruta.</p>
Zona Bajo Control Fitosanitario Protección de cosecha	1,175	98.03%	<p><i>A. ludens</i> 0.0108</p> <p><i>A. obliqua</i> 0.0024</p> <p><i>A. striata</i> 0.0009</p> <p><i>A. serpentina</i>: 0.0001</p>	<p>Área de Atención: Tuxpan, Múgica, Taretan, Uruapan, Ario, Nuevo Urecho, Gabriel Zamora, Lázaro Cárdenas, Jungapeo centro norte, Zitácuaro Centro Norte.</p> <p>Trampeo: se realizaron 4,628 revisiones de trampas.</p> <p>Muestreo: se muestrearon 2,507 kg de fruta hospedantes de moscas de la fruta (guayaba, naranja dulce y agria, toronja y otros) .</p> <p>Control químico: se realizó la aplicación de cebo selectivo en 435.5 ha, se recibieron 13,135 estaciones cebo y se instalaron 324.</p> <p>Control mecánico: se destruyeron 2017 toneladas de fruta hospedera de moscas de la fruta.</p>

SITUACIÓN DE LA CAMPAÑA NACIONAL CONTRA MOSCAS DE LA FRUTA EN MORELOS



- Zona Libre
- Zona de Baja prevalencia
- Zona Bajo Control Fitosanitario

RECURSO 2017 (pesos)		
GOBIERNO FEDERAL	GOBIERNO ESTATAL	TOTAL
4,672,028.00	0	4,672,028.00

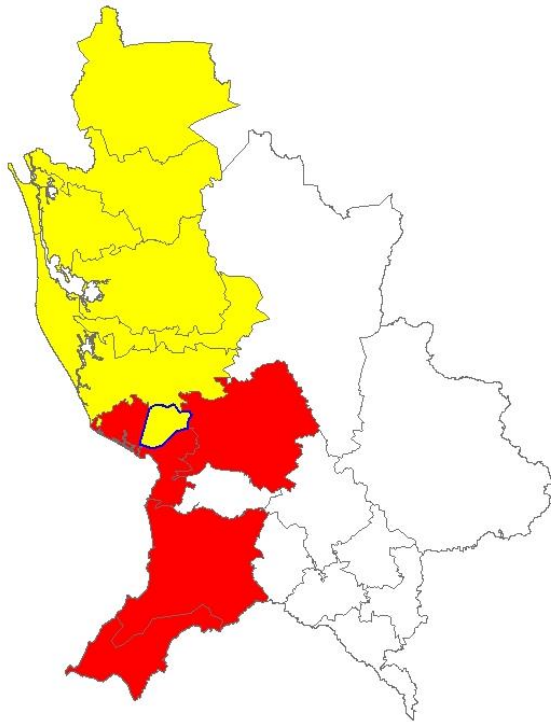
SUPERFICIE DEL CULTIVOS PRINCIPALES Y BENEFICIADOS BAJO CAMPAÑA		
DURAZNO	1,500 Ha	1,050 Productores beneficiados
CIRUELA	250 Ha	
HIGO	75 Ha	
PERA	40 Ha	

Categoría Fitosanitaria	No. de trampas en operación	Porcentaje de trampas revisadas	M.T.D. mensual	Observaciones
Zona Libre	60	98.67%	Tetela del Volcán 0.0000	Trampeo: Se revisaron 296 trampas, sin detección de especímenes del genero <i>Anastrepha</i> .
Zona de Baja Prevalencia	90	98.89%	Tetela del Volcán 0.009	Trampeo: Se revisaron 445 trampas, registrándose la captura de 17 especímenes de <i>A. ludens</i> , 10 de <i>A. obliqua</i> y 1 <i>A. striata</i> . Muestreo. Se disectaron 410 kg de frutos en 244 muestras. Control químico. Se asperjó 538.05 ha en forma terrestre. Control Mecánico. Se destruyeron 8,005 kg de frutos hospedantes de la plaga .
Zona Bajo Control Fitosanitario	125	99.52%	Ocuituco Zacualpan de Amilpas y Tetela del Volcán 0.1038	Trampeo. Se revisaron 622 trampas encontrándose un total de 390 especímenes de <i>Anastrepha</i> de importancia económica. Muestreo. Se disectaron 136.8 kg de frutos en 83 muestras. Control químico. Se asperjó de manera terrestre 384 ha, se recebaron 1520 estaciones cebo. Control Mecánico. Se destruyeron 3,150 kg de frutos. Capacitación. Se realizó una plática a 12 productores

SITUACIÓN DE LA CAMPAÑA NACIONAL CONTRA MOSCAS DE LA FRUTA EN NAYARIT

RECURSO 2017 (pesos)		
GOBIERNO FEDERAL	GOBIERNO ESTATAL	TOTAL
14'295,140.00	0.00	14'295,140.00

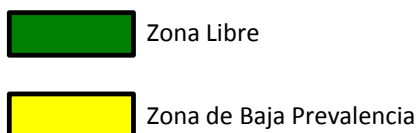
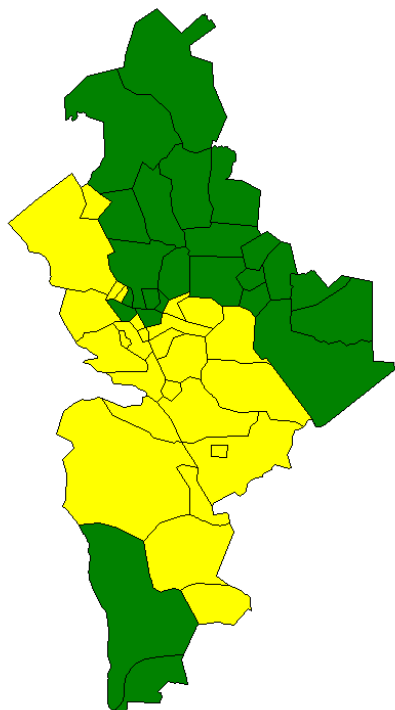
SUPERFICIE DEL CULTIVOS PRINCIPALES Y BENEFICIADOS BAJO CAMPAÑA		
MANGO	24,006 hectáreas	4,900 productores



- Zona de Baja Prevalencia
- Zona Bajo Control Fitosanitario

Categoría Fitosanitaria	No. de trampas en operación	Porcentaje de trampas revisadas	M.T.D. mensual	Observaciones
Zona de Baja Prevalencia (7 municipios y Noreste del Municipio de San Blas)	Marginal 684	Marginal 99.68%	Marginal 0.0112	<p>Los índices MTD son: para A. ludens 0.0001, A. obliqua 0.0001, A. striata que es de 00045, A. serpentina 0.0001, por debajo de la categoría de Zona de Baja Prevalencia.</p> <p>Se realizaron 547.71 has. de aplicaciones, se instalaron 6362 se recibieron 298 estaciones cebo.</p> <p>Durante el presente mes se liberaron 96.264 millones de A. obliqua en los Municipios de Acaponeta y Tecuala.</p>
	Comercial 949	Comercial 100.00	Comercial 0.0001	
Zona Bajo Control Fitosanitario (13 municipios)	Marginal 561	Marginal 99.93%	Marginal 0.0643	<p>Los índices MTD son: para A. ludens 0.0009, A. obliqua 0.0036, A. striata 0.0288 y A. serpentina 0.0000.</p> <p>En control químico se realizaron aplicaciones terrestres en 278.40 ha., se instalaron 2132 y se recibieron 100 estaciones cebo.</p>
	Comercial 555	Comercial 100%	Comercial 0.0019	

SITUACIÓN DE LA CAMPAÑA NACIONAL CONTRA MOSCAS DE LA FRUTA EN NUEVO LEON

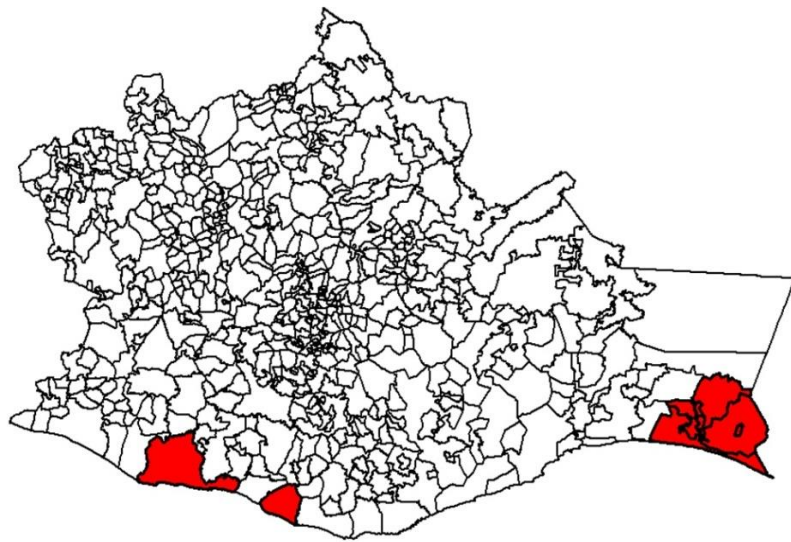


RECURSOS 2017 (pesos)		
GOBIERNO FEDERAL	GOBIERNO ESTATAL	TOTAL
16,685,944	3,074,311	19,760,255

SUPERFICIE DEL CULTIVO PRINCIPAL Y PRODUCTORES BENEFICIADOS POR LA CAMPAÑA		
CÍTRICOS	32,064 hectáreas	1,703 Productores

Categoría Fitosanitaria	No. de trampas en operación	Porcentaje de trampas revisadas	M.T.D. mensual	Observaciones
Zona Libre (24 municipios)	65	94.62	0.0000	En la revisión del trampeo de los 24 municipios no se detectó ningún espécimen de mosca de la fruta. Así mismo se muestrearon 38.01 Kg. de fruta sin encontrarse larvas de la plaga.
Zona de Baja Prevalencia (27 municipios)	1842	94.47	0.0989	<p>El índice MTD es de 0.0950 para la especie <i>A. ludens</i>, para la especie <i>A. obliqua</i> es 0.0027, <i>A. striata</i> es de 0.0012 y <i>A. serpentina</i> el índice MTD es de 0.0000. Así mismo se muestrearon 3,147.13 Kg. de fruta y se detectaron 710 larvas de la plaga, se destruyeron 26,140 Kg. de fruta.</p> <p>Se asperjo terrestre 1,578.50 has., en áreas marginales del programa normal, así mismo se asperjo en forma aérea 13,820.00 hectáreas con producto (malathion 1000 UBV y proteína hidrolizada) del Gobierno del Estado, así como la aeronave (helicóptero).</p> <p>Las detecciones en las áreas comerciales son notificadas al productor para que éste realice las acciones de control.</p> <p>No se realizan acciones de control en algunas áreas marginales como quintas, traspacios abandonados en los municipios de Allende, Cadereyta y Sur del Estado debido a que no se tiene acceso a estos sitios.</p> <p>Nota: No se revisó la totalidad de las trampas debido a terrenos inundados, propiedades cerradas, caminos obstruidos, trampas rotas, extravío de trampas y por lluvias presentadas durante el mes.</p>

SITUACIÓN DE LA CAMPAÑA NACIONAL CONTRA MOSCAS DE LA FRUTA EN OAXACA



 Zona Bajo Control Fitosanitario

RECURSO 2017 (pesos)		
GOBIERNO FEDERAL	GOBIERNO ESTATAL	TOTAL
6,383,273.00	0.00	6,383,273.00

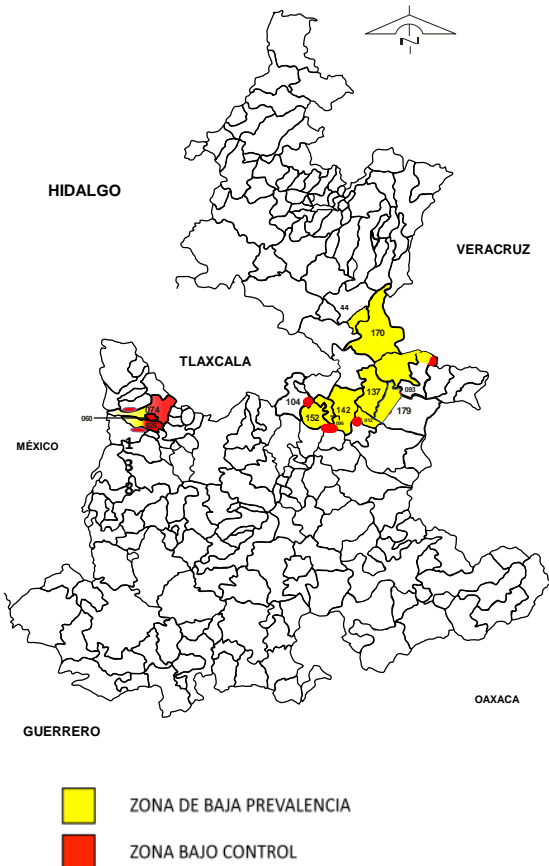
SUPERFICIE DE CULTIVOS PRINCIPALES Y BENEFICIADOS BAJO CAMPAÑA		
Mango	15,000 has	1,426 Productores

Categoría Fitosanitaria	No. de trampas en operación	Porcentaje de trampas revisadas	M.T.D. mensual	Observaciones
Zona Bajo Control Fitosanitario	300	99.27%	<i>A. ludens</i> 0.0000 <i>A. obliqua</i> 0.0155 <i>A. serpentina</i> 0.0000 <i>A. striata</i> 0.0022	<p>Ixhuatán, Reforma, Zanatepec, Tapanatepec y Chahuites</p> <p>TRAMPEO: se realizaron 1,489 revisiones de trampas, detectándose 162 adultos de <i>A. obliqua</i> y 23 de <i>A. striata</i>.</p> <p>MUESTREO: no se realizó esta actividad por no encontrarse frutos disponibles.</p> <p>CONTROL MECÁNICO: no se realizó por no encontrarse fruta disponible.</p> <p>CONTROL QUÍMICO: se realizó la aplicación terrestre del cebo selectivo en 1,100.00 ha, en los municipios de Ixhuatán, Zanatepec, Tapanatepec y Chahuites con un gasto de 22,000.00 lt de mezcla, se realizó la instalación de 1,216 estaciones cebo, de las cuales 200 fueron en Ixhuatán, 566 en Zanatepec, 350 en Tapanatepec y 100 en Chahuites.</p> <p>CONTROL BIOLÓGICO: se liberaron en campo 8.91 millones de parasitoides <i>Diachamimorpha longicaudata</i></p>

SITUACIÓN ACTUAL DE LA CAMPAÑA NACIONAL CONTRA MOSCAS DE LA FRUTA EN PUEBLA

RECURSO 2017 (pesos)		
GOBIERNO FEDERAL	GOBIERNO ESTATAL	TOTAL
2,151,577.00	3,278,372.00	5,429,949.00

SUPERFICIE DE LOS CULTIVOS PRINCIPALES Y BENEFICIADOS BAJO CAMPAÑA		
MANZANA	4,384.90 hectáreas	6,897 productores
DURAZNO	2,274.75 hectáreas	
TEJOCOTE	603.83 hectáreas	
PERA	555.18 hectáreas	
CIRUELA	394.50 hectáreas	



Categoría Fitosanitaria	No. De trampas en operación	Porcentaje de trampas revisadas	M.T.D. mensual	Observaciones
Zona de Baja Prevalencia	564	98.51 %	0.0003	Mazapiltepec de Juárez, Soltepec, San Salvador El Seco, González Ortega (Lafragua), Santa María Atexcac (Huejotzingo), San Lucas Atzala (Calpan), San Nicolás Buenos Aires, Tepeyahualco, Aljojuca, José María Morelos (Tlachichuca) y Texcal (Cuyoaco) Trampeo: se realizaron 2,778 revisiones, con la captura de 3 adultos de <i>Anastrepha ludens</i> , uno de <i>A. obliqua</i> y dos de <i>Rhagoletis pomonella</i> . Muestreo: se colectaron y disectaron sin detección de estados inmaduros. Control Químico: se asperjaron 790.000 litros de mezcla de cebo selectivo en 159 ha, se instalaron 5 estaciones cebo y se recibieron 1,614. Control Mecánico: se recolectaron y destruyeron 4,520 kg de frutos. Capacitación: se impartieron 3 pláticas técnicas a productores.
Zona Bajo Control Fitosanitario (Supresión)	30	98.67 %	0.0000	San Antonio Tlatenco-San Agustín Atzompa (Chiautzingo) Trampeo: se realizaron 148 revisiones, sin captura de adultos de moscas de la fruta. Muestreo: se colectaron y disectaron 19.10 kg de fruta, sin detección de estados inmaduros. Control Químico: se asperjaron 60.00 litros de mezcla. Control Mecánico: se recolectaron y destruyeron 740 kg de frutos.
Zona Bajo Control Fitosanitario	151	98.67 %	0.0071	San Juan Atenco, Acatzingo (El Ocotal), General Felipe Ángeles, Guadalupe Victoria (El Progreso y Maravillas), Nopalucan (Eréndira), Domingo Arenas, Huejotzingo (San Diego Buenavista y Santa María Nepopualco), Calpan (San Mateo Ozolco y San Andrés Calpan), Chiautzingo (San Antonio Tlatenco R509), San Nicolás de los Ranchos (San Pedro Yancuitlalpan) y Tlahuapan (Santa María Texmelucan, San Miguel Tianguistengo y San Rafael Ixtapalucan) Trampeo: se realizaron 747 revisiones, con la captura de 3 adultos de <i>Anastrepha ludens</i> , uno de <i>A. obliqua</i> y 33 adultos de <i>Rhagoletis pomonella</i> . Muestreo: se colectaron y disectaron 104.87 kg de fruta, encontrando un índice de infestación de 0.9154 larvas/kilogramo de fruta muestreada. Control Químico: se asperjaron 435.00 litros de mezcla, enfocado a sitios de riesgo como basureros y barrancas que se ubican en la zona buffer de las zonas de baja prevalencia; se recibieron 496 estaciones cebo. Control Mecánico: se recolectaron y destruyeron 3,990 kg de frutos. Capacitación: se impartieron dos pláticas técnicas a productores en las zonas de trabajo y una en atención a solicitud de productores.

SITUACIÓN DE LA CAMPAÑA NACIONAL CONTRA MOSCAS DE LA FRUTA EN QUERETARO



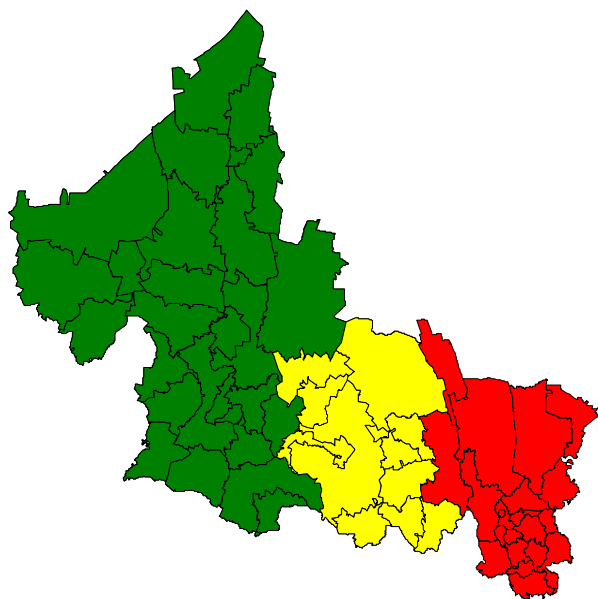
Zona Bajo Control Fitosanitario

RECURSO 2017 (pesos)		
GOBIERNO FEDERAL	GOBIERNO ESTATAL	TOTAL
\$190,026.00	\$301,743.00	\$491,769.00

SUPERFICIE DE CULTIVOS PRINCIPALES Y BENEFICIADOS BAJO CAMPAÑA		
NARANJA	113 Hectáreas	88 productores

Categoría Fitosanitaria	No. de trampas en operación	Porcentaje de trampas revisadas	M.T.D. mensual	Observaciones
Zona Bajo Control Fitosanitario	50	100 %	<p>Arroyo Seco</p> <p><i>A. ludens</i> 0.0171</p> <p><i>A. obliqua</i> 0.0011</p> <p><i>A. striata</i> 0.0028</p> <p><i>A. serpentina</i> 0.00</p>	<p>Trampeo: Se realizaron 250 revisiones de trampas, detectándose un total de 38 especímenes, de los cuales, 30 corresponden a <i>A. ludens</i>, 2 a <i>A. obliqua</i>, 5 a <i>A. striata</i>, 0 de <i>A. serpentina</i> y 1 sp. distinta.</p> <p>Muestreo: 71.9 kg de fruta que corresponden a 36 muestras, detectando un total de 128 larvas.</p> <p>Control químico: Se realizó aspersion con 4594 litros de insecticida cebo selectivo en 263.06 ha, se recibieron 1320 estaciones cebo.</p> <p>Control mecánico: Se destruyó 5501 kg de fruta.</p>

SITUACIÓN DE LA CAMPAÑA NACIONAL CONTRA MOSCAS DE LA FRUTA EN SAN LUIS POTOSÍ



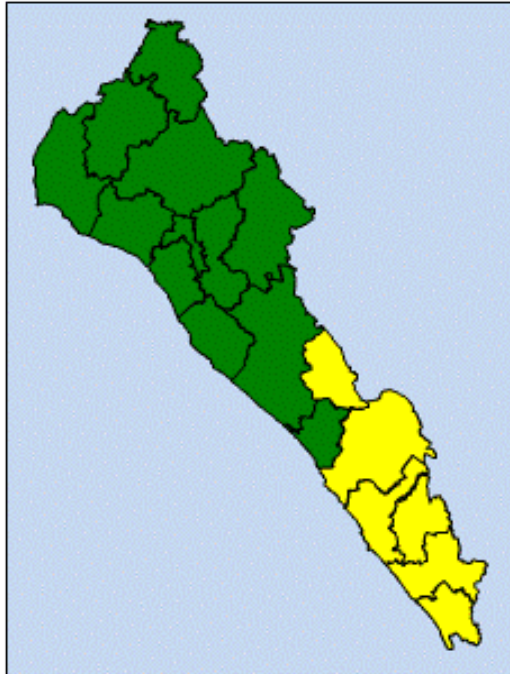
- Zona Libre
- Zona de Baja Prevalencia
- Zona Bajo Control Fitosanitario

RECURSOS 2017 (pesos)		
GOBIERNO FEDERAL	GOBIERNO ESTATAL	TOTAL
14,596,566.00	1,500,000.00	16,096,566.00

SUPERFICIE DEL CULTIVO PRINCIPAL Y PRODUCTORES BENEFICIADOS POR LA CAMPAÑA		
CITRICOS	40,816.61 hectáreas	18,463 productores

Categoría Fitosanitaria	No. de trampas en operación	Porcentaje de trampas revisadas	M.T.D. mensual	Observaciones
Zona Libre (27 municipios)	142	100	0.0000	I. Zona Altiplano En el presente periodo no se detectaron adultos de moscas de la fruta de las especies de interés económico, especificadas en la NOM-023.FITO-1995 (<i>Anastrepha ludens</i> , <i>A. obliqua</i> , <i>A. striata</i> y <i>A. serpentina</i>). Se muestrearon 42 kg. de fruta, sin detección de larvas.
Zona de Baja Prevalencia (11 municipios)	778	94.09	0.0151	II. Zona Media Zona de Liberación: El índice MTD fértil en el mes de noviembre A. ludens es de 0.0055 y de 0.0003 para A. obliqua . El MTD Estéril de 2.4905 (1.3028 de la Cepa Tapachula 7 y 2.4883 de la Cepa Bisexual). El porcentaje de distribución de moscas estériles fue del 76.61% (47.43% en promedio de la Cepa Tapachula 7 y 75.91% en promedio de la Cepa Bisexual). Se muestrearon 1,000.20 kg. de fruta, detectando 1,048 larvas en frutos de naranja 28 larvas en frutos de pomelo, 26 larvas en frutos de mandarina y 3 larvas frutos de lima, . Se destruyeron 121,010 Kg. de fruta de desecho principalmente y una mínima cantidad dañada por la plaga. Se atendieron 1,284.07 has. con aspersiones terrestres del cebo selectivo, en brotes de la plaga y se dio servicio a 815 estaciones cebo . Zona sin Liberación: Se muestrearon 796.60 Kg. de fruta, detectando 1,324 larvas en frutos de naranja. 18 en frutos de mandarina, 10 en frutos de lima y 8 en frutos de pomelo. Se destruyeron 53,990 Kg. de fruta de desecho principalmente y una mínima cantidad dañada por la plaga. Se atendieron 2,428.06 has. con aspersiones terrestres del cebo selectivo, en brotes de la plaga y se dio servicio a 370 estaciones cebo, cebadas con la misma mezcla y residuos de torula.
Zona Bajo Control Fitosanitario (20 municipios)	248	94.35	0.0015	III. Zona Huasteca El índice MTD en el mes de noviembre para A. ludens es de 0.0015 . Se muestrearon 445.80 kg. de fruta, sin detección de larvas. Se destruyeron 2,400 Kg. de naranja. Se atendieron 329.50 has. con aspersiones terrestres utilizando el cebo selectivo (malation+proteína hidrolizada+agua) y se dio servicio a 1,134 estaciones cebo, cebadas con la misma mezcla y residuos de torula.

SITUACIÓN ACTUAL DE LA CAMPAÑA NACIONAL CONTRA MOSCAS DE LA FRUTA EN SINALOA



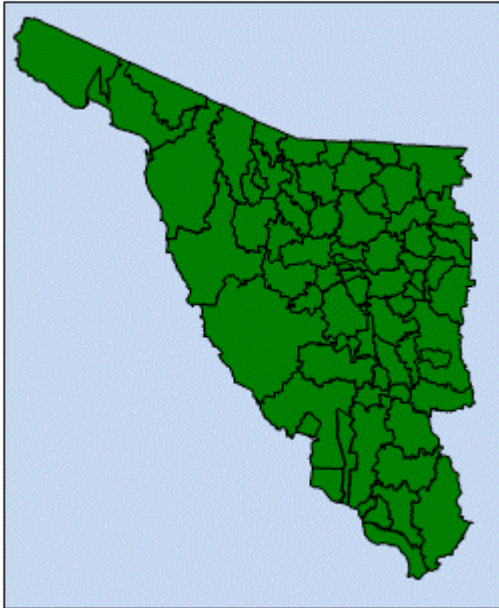
- Zona Libre
- Zona de Baja Prevalencia

RECURSO 2017 (pesos)		
GOBIERNO FEDERAL	GOBIERNO ESTATAL	TOTAL
30'501,735.00	0	30'501,735.00

SUPERFICIE DE LOS CULTIVOS PRINCIPALES Y BENEFICIADOS BAJO CAMPAÑA		
MANGO	23,000 hectáreas	3,521 productores
CITRICOS	1,821 Hectáreas	

Categoría Fitosanitaria	No. de trampas en operación	Porcentaje de trampas revisadas	M.T.D. mensual	Observaciones
Zona Libre (12 municipios)	2,815	99.23%	0.0000	No se detecto presencia de adultos ni estados inmaduros de moscas de la fruta en el monitoreo. Durante el presente mes se liberaron de modo terrestre 6.068 millones de <i>D. longicaudata</i> en los Mpios. de Culiacán y Navolato.
Zona de Baja Prevalencia (6 municipios)	Marginal 897	Marginal 98.68%	Marginal 0.0116	<p style="text-align: center;">AREA MARGINAL</p> <p>Los índices MTD para <i>A. ludens</i> 0.0000, <i>A. obliqua</i> 0.0000, <i>A. striata</i> 0.0116 y <i>A. serpentina</i> 0.0000, que se encuentran en la categoría de Zona de Baja Prevalencia.</p> <p>El muestreo en campo y disección de frutos en laboratorio de identificación se diseccionaron 4.0 kg de fruta, detectándose estados inmaduros de moscas de la fruta de <i>A. striata</i>, correspondiendo 15.0% de frutos larvados en el Municipio El Rosario. Como medidas de control se asperjaron 2,700.0 lts. de mezcla de insecticida cebo de forma terrestre en una superficie de 180.0 has. se instalaron 175 estaciones cebo y se destruyeron 1,500.0 kilogramos de fruta de hospederos preferenciales para moscas de la fruta.</p> <p>Durante el presente mes se liberaron 153.099 millones de adultos de <i>A. obliqua</i> estériles y de modo terrestre 5.094 millones de <i>D. longicaudata</i> en los Municipios de El Rosario y Escuinapa.</p>

SITUACIÓN ACTUAL DE LA CAMPAÑA NACIONAL CONTRA MOSCAS DE LA FRUTA EN SONORA



■ Zona Libre


RECURSO 2017 (pesos)		
GOBIERNO FEDERAL	GOBIERNO ESTATAL	TOTAL
5,622,316.00	0	5,622,316.00

CULTIVO	HECTÁREAS	PRODUCTORES
NARANJA	6,214	305
TORONJA	559	24
MANDARINA	252	12
DURAZNO	223	9
FRUTALES VA	478	96
TOTAL	7,726	446

Categoría Fitosanitaria	No. de trampas en operación	Porcentaje de trampas revisadas	M.T.D. mensual	Observaciones
Zona Libre	1,873	101%	0.0000	<p>De acuerdo a los datos obtenidos en la red de trapeo, no se detectó la presencia de la plaga.</p> <p>Se muestreo en campo 192.9 kilogramos de frutos sin detección de estados inmaduros de la plaga.</p> <p>Como parte de las actividades realizadas para la protección de la zona libre, se muestrearon 348.2 kg. de fruta en mercados y centros de acopio, sin presencia de estados inmaduros de la plaga.</p>

SITUACIÓN ACTUAL DE LA CAMPAÑA NACIONAL CONTRA MOSCAS DE LA FRUTA EN TLAXCALA



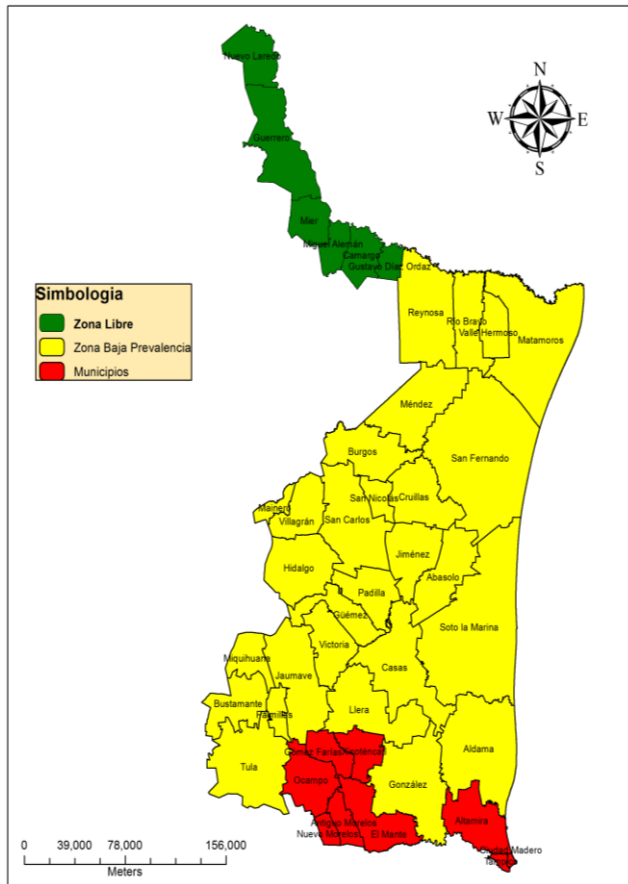
 Zona Libre

RECURSO 2017 (pesos)		
GOBIERNO FEDERAL	GOBIERNO ESTATAL	TOTAL
849,866.00	180,000	1,029,866

SUPERFICIE DE CULTIVOS PRINCIPALES Y BENEFICIADOS BAJO CAMPAÑA		
DURAZNO	1,001 hectáreas	527 productores

Categoría Fitosanitaria	No. de trampas en operación	Porcentaje de trampas revisadas	M.T.D. mensual	Observaciones
Zona Libre	100	99.75 %	0.0000	<p>Trampeo: se realizaron 399 revisiones, sin detección de especímenes de <i>Anastrepha spp.</i> Muestreo: se colectaron y disectaron 37.20 kg de fruta, sin detecciones de larvas de moscas de la fruta. Seguimiento: En este mes se realizo un control de calidad.</p> <p>Control químico: Esta acción no se implemento porque no hubo detección de especímenes de moscas de la fruta del genero <i>Anastrepha spp.</i></p>

SITUACIÓN ACTUAL DE LA CAMPAÑA NACIONAL CONTRA MOSCAS DE LA FRUTA EN TAMAULIPAS

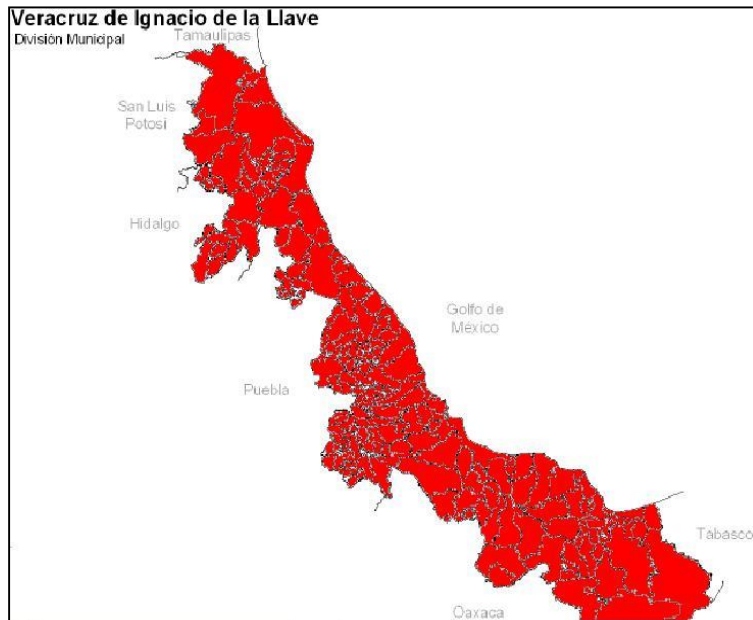


RECURSO 2017 (pesos)		
GOBIERNO FEDERAL	GOBIERNO ESTATAL	TOTAL
18,591,381.00	7,000,000.00	25,591,381.00

SUPERFICIE DE CULTIVOS PRINCIPALES Y BENEFICIADOS BAJO CAMPAÑA		
CÍTRICOS	38,995 hectáreas	5,250 productores
MANGO	887 hectáreas	

Categoría Fitosanitaria	No. de trampas en operación	Porcentaje de trampas revisadas	M.T.D. mensual	Observaciones
Zona Libre (Norte)	63	99.21%	0.0000	El índices de MTD; para <i>Anastrepha ludens</i> fue de 0.0000, para <i>A. obliqua</i> 0.0000 para <i>A. striata</i> 0.0000, y para <i>A. serpentina</i> 0.0000. Se colectaron 88 muestras que corresponden a 88 kg. No se detectaron larvas.
Zona Baja Prevalencia (Norte)	86	100%	0.0000	El índices de MTD; para <i>Anastrepha ludens</i> fue de 0.0000, para <i>A. obliqua</i> 0.0000 para <i>A. striata</i> 0.0000, y para <i>A. serpentina</i> 0.0000. Se colectaron 105 muestras que corresponden a 241 kg. Con un total de 0 larvas. En las actividades de control. Se destruyeron 1,050 kg. de fruta.
Zona Baja Prevalencia (Centro)	1,502	95.24%	0.0180	El índices de MTD; para <i>Anastrepha ludens</i> fue de 0.0178, para <i>A. obliqua</i> 0.0001 y para <i>A. striata</i> 0.0002. Se colectaron 1,027 muestras que corresponden a 2,614 kg. Con un total de 2,495 larvas. En las actividades de control. Se recibieron 4,061 estaciones cebo. Se destruyeron 17,965 kg. De fruta y se destruyeron 229 arboles hospedantes. Durante el presente mes se liberaron 96.17 millones de moscas estériles de la especie <i>A. ludens</i> en el Municipio de Padilla.
Zona Bajo Control	130	100%	0.0149	El índices de MTD; para <i>Anastrepha ludens</i> fue de 0.0121 para <i>A. obliqua</i> 0.0009 para <i>A. striata</i> 0.0020, y para <i>A. serpentina</i> 0.0000. Se colectaron 84 muestras que corresponden a 203.40 kg. Con un total de 638 larvas.

SITUACIÓN ACTUAL DE LA CAMPAÑA NACIONAL CONTRA MOSCAS DE LA FRUTA EN VERACRUZ



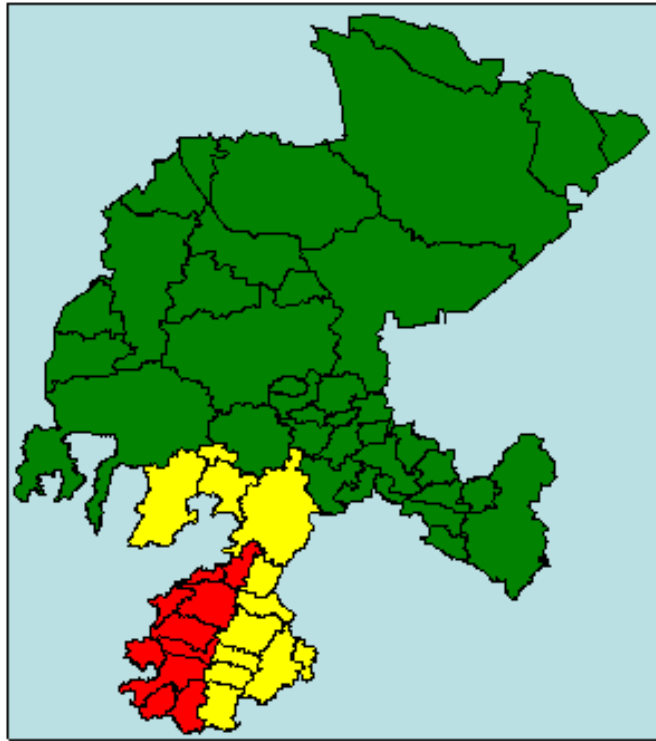
Zona Baja Control Fitosanitario

RECURSO 2017 (pesos)		
GOBIERNO FEDERAL	GOBIERNO ESTATAL	TOTAL
4' 949,237.00	3' 875,000.00	8' 824,237.00

SUPERFICIE DEL CULTIVO PRINCIPAL Y PRODUCTORES BENEFICIADOS POR LA CAMPAÑA		
CITRICOS DULCES	3,509 Hectáreas	837 productores

Categoría Fitosanitaria	No. de trampas en operación	Porcentaje de trampas revisadas	M.T.D. mensual	Observaciones
Zona Bajo Control Fitosanitario	1,094	46%	0.0075	El porcentaje de revisión es muy bajo debido a falta de combustible para cubrir completamente las rutas de trabajo. Se asperjaron 1,629 hectáreas de forma terrestre y 34,567 hectáreas de forma aérea; se instalaron 3,431 estaciones cebo. Se muestrearon 1,001 Kg de fruta de los cuales se obtuvieron 81 larvas de moscas de la fruta, se destruyeron 12,650 kg de mandarina, naranja dulce y toronja. Se tienen 713 hectáreas de mandarina, naranja y toronja certificados por SAGARPA como huertos para exportación.

SITUACIÓN DE LA CAMPAÑA NACIONAL CONTRA MOSCAS DE LA FRUTA EN ZACATECAS



- Zona libre
- Zona de Baja Prevalencia
- Zona Bajo Control Fitosanitario

RECURSO 2017 (pesos)		
GOB. FEDERAL	GOB. ESTATAL	TOTAL
9,475,789.00	0	9,475,789.00

SUPERFICIE DEL CULTIVOS PRINCIPALES Y BENEFICIADOS BAJO CAMPAÑA		
GUAYABA	5,286 hectáreas	5,280 productores
DURAZNO	15,319 hectáreas	

Categoría Fitosanitaria	No. de trampas en operación	Porcentaje de trampas revisadas	M.T.D. mensual	Observaciones
Zona libre	199	100 %	0.0000	<p>El índice MTD de <i>A. ludens</i> es de 0.0000, <i>A. striata</i> 0.0000, <i>A. obliqua</i> 0.0000, <i>A. serpentina</i> 0.0000.</p> <p>Como parte de las actividades realizadas para la protección de la zona libre, durante el presente mes se destruyeron un total de 5,740 kilogramos de fruta. Y se realizó poda severa a 3 árboles hospedantes de moscas de la fruta. Se muestrearon 21.9 Kg. con 99 frutos sin detección de larva. En Mercados y centros de acopio se muestrearon 128 kilogramos de fruta, sin encontrarse larvas; y se revisaron 73 CFMN.</p> <p>En los Puntos de Verificación Interna, se inspeccionaron: 149 vehículos de pasajeros; 825 camiones de carga y vehículos con productos regulados y no regulados; así como 754 vehículos particulares.</p>
Zona de baja prevalencia (12 municipios)	416	99.90 %	0.0038	<p>El MTD es de <i>A. ludens</i> es de 0.0001, <i>A..striata</i> 0.0027, <i>A. obliqua</i> 0.0000, <i>A. serpentina</i> 0.0000.</p> <p>Se aplicó control de calidad en 3 trampas, detectándose 3 de 3 especímenes.</p> <p>Como parte de las actividades realizadas para la protección de la Baja Prevalencia, durante el presente mes se muestrearon 962.9 Kg. con 13,269 frutos detectándose 8 larvas en 8 frutos, de las cuales se pusieron a pupar de dos sitios donde se está liberando parasitoide. En control químico se asperjaron 16,015 litros de mezcla. Se realizó control mecánico destruyendo 3,522 Kg. de fruta y se realiza poda severa a 29 árboles hospedantes.</p> <p>En el mes se recibieron 50.102 millones de pupas de <i>A. ludens</i> estériles para su liberación en los municipios de Jalpa, Huanusco, Tabasco y Villanueva y 28.498 millones de pupas de parasitoides <i>D. longicaudata</i> para su liberación en los municipios del Cañón de Juchipila.</p>