

## **INFORMACIÓN RELEVANTE MUERTES MATERNAS**

**Fuente: Dirección General de Epidemiología (DGE)**

- La Razón de Mortalidad Materna (RMM) calculada es de 35.4 defunciones por cada 100 mil nacimientos estimados, representa una reducción de 11.9 puntos porcentuales respecto de lo registrado a la misma fecha del año pasado.
- Las principales causas de defunción son: Enfermedad hipertensiva, edema y proteinuria en el embarazo, parto y puerperio (40.0%) Hemorragia obstétrica (20.0%) y Aborto (20.0%).
- Los Estados que notifican mayor número de defunciones son: Guanajuato, Jalisco, Edo. de México y Tamaulipas con 2 defunciones cada uno.

Información hasta la semana epidemiológica 01 de 2018

La razón de mortalidad materna calculada es de 35.4 defunciones por cada 100 mil nacimientos estimados, lo que representa una reducción de 11.9% respecto de lo registrado a la misma fecha del año pasado. (Tabla 1)

Los grupos de edad con mayor RMM es el de 40 a 44 años. (Gráfica 1)

Las principales causas de defunción son:

- Enfermedad hipertensiva, edema y proteinuria en el embarazo, el parto y el puerperio (40.0%)
  - Hemorragia obstétrica (20.0%)
  - Aborto (20.0%)
- (Tabla 3)

Las entidades con defunciones son: Guanajuato, Jalisco, Estado de México, Tamaulipas y Aguascalientes en conjunto suman el 60.0% de las defunciones registradas. (Tabla 4)

Las entidades federativas que presentan una RMM mayor a la nacional son: Aguascalientes, Chiapas, Chihuahua, Guanajuato, Michoacán, Oaxaca, Quintana Roo, Sinaloa y Tamaulipas. (Gráfica 2)

**Defunciones para la Razón de Mortalidad Materna (RMM)**

Tabla 1. Situación actual

Año	Cierre definitivo DGIS		A la semana DGIS		A la semana DGE	
	Defunciones	RMM	Defunciones	RMM	Defunciones	RMM
2010	992	44.1	26	60.0	27	62.4
2011	971	43.0	13	30.0	11	25.4
2012	960	42.3	12	27.5	10	22.9
2013	861	38.2	26	60.0	5	11.5
2014	872	38.9	14	32.5	6	13.9
2015	778	34.6	15	34.7	9	20.8
2016	812	36.7	32	75.2	22	51.7
2017	***	***	***	***	17	40.1
2018	***	***	***	***	15	35.4

<sup>1</sup>/A partir de la semana 45 del 2013, el denominador utilizado para el cálculo de la RMM, tiene como fuente el SINAC.

Tabla 2. Avance

En la primera semana de enero de 2018 se registraron 15 defunciones, en tanto que para el mismo corte de 2017 se registraron 17 defunciones.

Lo descrito representa una disminución de 2 defunciones (11.8 %) en el 2018 con respecto al 2017.

Tabla 3. Defunciones maternas y Razón de Muerte Materna por causa agrupada, 2018

Grupo <sup>a</sup>	Total	RMM	%
Enf. Hipertensivas, edema y proteinuria en el embarazo, parto y puerperio	6	14.1	40.0
Hemorragia obstétrica	3	7.1	20.0
Aborto	3	7.1	20.0
Embolia obstétrica	1	2.4	6.7
Causas maternas indirectas no infecciosas	2	4.7	13.3
<b>Total general</b>	<b>15</b>	<b>35.4</b>	<b>100.0</b>

Gráfica 1. Defunciones por grupo de edad México, 2018

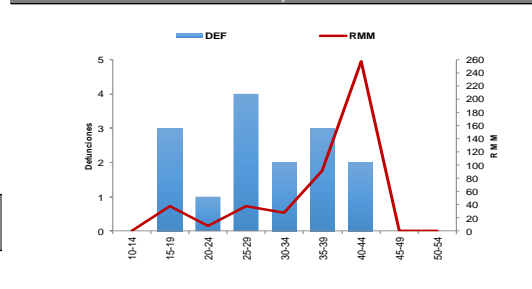
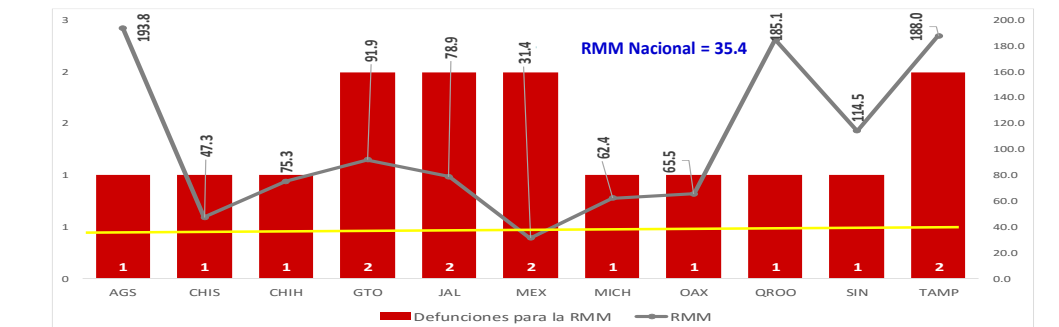


Tabla 4. Entidades con mayor número de defunciones por institución, 2018

Entidad federativa	Secret. de Salud	IMSS Ord	IMSS Pros	ISSSTE atención y Otras	Sin	PEMEX	SEDENA	Total	%
GUANAJUATO	1	1	0	0	0	0	0	2	13.3
JALISCO	0	0	0	0	2	0	0	2	13.3
MEXICO	2	0	0	0	0	0	0	2	13.3
TAMAULIPAS	1	0	0	1	0	0	0	2	13.3
AGUASCALIENTES	1	0	0	0	0	0	0	1	6.7
CHIAPAS	1	0	0	0	0	0	0	1	6.7
CHIHUAHUA	0	0	1	0	0	0	0	1	6.7
OTROS	3	1	0	0	0	0	0	4	26.7
<b>Total</b>	<b>9</b>	<b>2</b>	<b>1</b>	<b>1</b>	<b>2</b>	<b>0</b>	<b>0</b>	<b>15</b>	<b>100.0</b>

Gráfica 2. Mortalidad Materna por Entidad de Residencia y RMM 2018



La oportunidad en promedio presenta 1.3 días en la notificación. (Gráfica 3)

**NOTAS ACLARATORIAS**

La Razón de Mortalidad Materna (RMM) se calcula por 100 mil nacimientos estimados.

Las causas básicas son clasificadas por la DGAE, no son definitivas y están sujetas a rectificación.

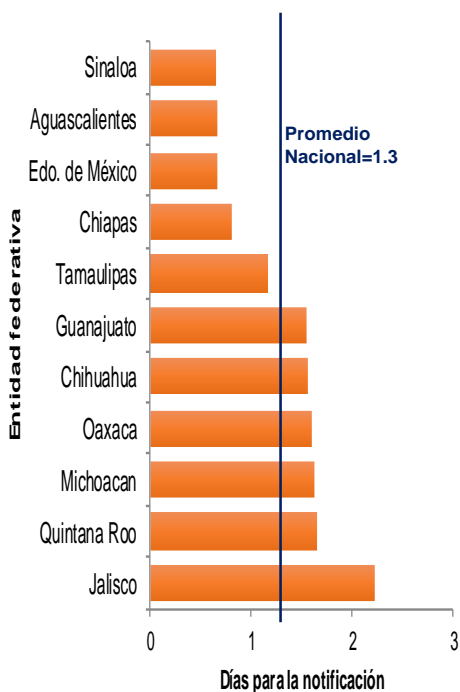
La oportunidad en la notificación se estima con el número de defunciones notificadas en las primeras 24 horas de ocurrida la defunción.

1/ Con base en los acuerdos establecidos en la segunda reunión ordinaria del Comité Técnico Especializado Sectorial en Salud, a partir de la semana 45 del 2013, el denominador para el cálculo de la RMM se basa en los registros y proyecciones del Subsistema de Información sobre Nacimientos (SINAC).

En el presente análisis no se incluyeron las MM Tardías, por lo cual el número registrado en algunas entidades federativas puede ser menor al número reportado en las primeras semanas del presente año.

Fuentes:  
 1) SINAVE/DGE/Salud/Sistema de Notificación Inmediata de Muertes Maternas/Información al 8 de enero de ambos años.  
 2) DGIS/Salud/SINAC/Nacimientos 2011-2018.  
 3) DGIS/Salud/Bases y Estadísticas de Mortalidad Materna 2006-2015.

**Gráfica 3. Promedio de retraso en la notificación por entidad federativa, 2018**



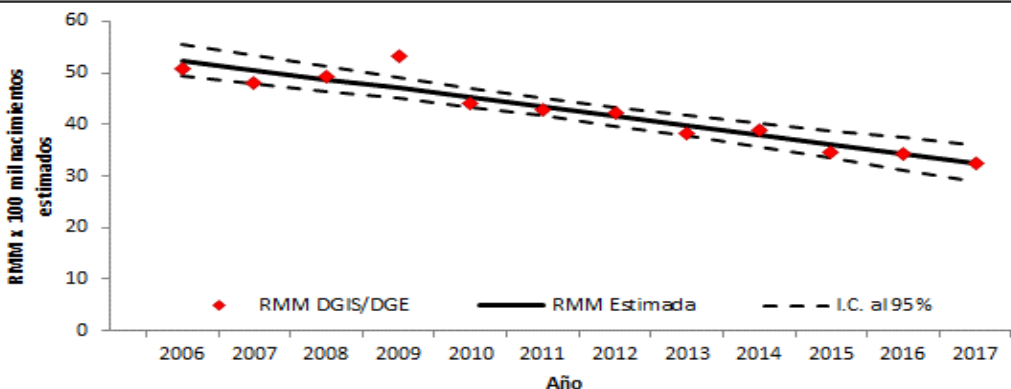
**Tabla 5. Proporción de defunciones identificadas por BIRMM, 2018**

Entidad federativa	Defunciones por método BIRMM	Defunciones totales	% BIRMM
AGS	0	1	0.0
BC	0	0	-
BCS	0	0	-
CAMP	0	0	-
COAH	0	0	-
COL	0	0	-
CHIS	0	1	0.0
CHIH	0	1	-
CDMX	0	0	-
DGO	0	0	-
GTO	0	2	0.0
GRO	0	0	-
HGO	0	0	-
JAL	0	2	0.0
MEX	0	2	0.0
MICH	0	1	0.0
MOR	0	0	-
NAY	0	0	-
NL	0	0	-
OAX	0	1	0.0
PUE	0	0	-
QRO	0	0	-
Q ROO	1	1	100.0
SLP	0	0	-
SIN	0	1	0.0
SON	0	0	-
TAB	0	0	-
TAMPS	1	2	50.0
TLAX	0	0	-
VER	0	0	-
YUC	0	0	-
ZAC	0	0	-
<b>Nacional</b>	<b>2</b>	<b>15</b>	<b>13.3</b>

**Tabla 6. Defunciones por institución a la misma semana, 2010 - 2018**

Institución	Años									% de notificación s por la misma institución en 2018		Notificación oportuna*		Identificadas por método BIRMM	
	2010	2011	2012	2013	2014	2015	2016	2017	2018	2018	%	2018	%		
SSA	10	7	6	3	4	6	10	5	9	9.0	9	100.0	1	11.1	
IMSS-Ord	5	1	2	0	0	1	2	4	2	2.0	2	100.0	0	0.0	
Privada	2	1	1	0	0	1	2	1	1	1.0	1	100.0	1	100.0	
Otras	1	0	0	0	0	0	1	1	2	2.0	1	50.0	0	0.0	
ISSSTE	0	1	0	2	2	0	2	0	0	0.0	0	-	0	-	
IMSS-Op	0	0	0	0	0	0	0	1	1	1.0	1	100.0	0	0.0	
PEMEX	0	0	0	0	0	0	0	0	0	0.0	0	-	0.0	-	
SEDENA	0	0	0	0	0	0	0	1	0	0.0	0	-	0	-	
SEMAR	0	0	0	0	0	0	0	0	0	0.0	0.0	-	0.0	-	
Sin atención en institución	9	1	1	0	0	1	5	4	0	0.0	0.0	-	0	-	
<b>TOTAL</b>	<b>27</b>	<b>11</b>	<b>10</b>	<b>5</b>	<b>6</b>	<b>9</b>	<b>22</b>	<b>17</b>	<b>15</b>	<b>15</b>	<b>14</b>	<b>93.3</b>	<b>2</b>	<b>13.3</b>	

**Gráfica 4. Razón de mortalidad materna por 100 mil nacimientos estimados (media, IC95%). México 2006 - 2018**



1) DGIS/Salud/Bases de Mortalidad Materna 2006-2015  
 2) SINAVE/DGE/Salud/Sistema de Notificación Inmediata de MM 2017 y 2018