

INFORMACIÓN RELEVANTE: ENFERMEDADES DIARREICAS AGUDAS.

FUENTE: DIRECCIÓN GENERAL DE EPIDEMIOLOGÍA (DGE)

- La entidad federativa con mayor incidencia* de EDA en menores de cinco años durante la semana epidemiológica 51 es: Tamaulipas(2.4).
- Precedida por Zacatecas (2.2), Tlaxcala (2.1), Quintana Roo (2), Baja
- En el canal endémico nacional de la semana epidemiológica 51, se observa que los casos de EDA se encuentran en la zona de Éxito.
- En 7 de las 32 entidades federativas (21.9%) se ha incrementado la incidencia, con respecto a la semana anterior ; y 2 entidades muestran más del 5% de incremento con respecto al promedio de las últimas 5 semanas.
- En la semana epidemiológica 51 , 7 entidades federativas presentaron un incremento en el número de casos de EDA con respecto a la semana anterior, siendo las 7 principales: Querétaro (30.8%), Tlaxcala (23.5%), Morelos (23.1%), Nayarit (15.4%), Zacatecas (10%), Quintana Roo (5.3%) y Campeche (4.8%).

Información hasta la semana epidemiológica 51 del 2017

Tabla 1. Comparativo de incidencia* de Enfermedad Diarreica Aguda (EDA) en menores de cinco años desde la semana 47 hasta la semana 51, por entidad federativa, México 2017.

Entidad	Semana Epidemiológica					Entidad	Semana Epidemiológica				
	47	48	49	50	51		47	48	49	50	51
Aguascalientes	2.7	2.3	2.5	2.0	1.7	Morelos	1.2	1.6	1.6	1.3	1.6
Baja California	1.7	1.8	1.6	1.6	0.6	Nayarit	1.3	1.7	1.5	1.3	1.5
Baja California Sur	2.5	2.9	1.9	2.1	1.8	Nuevo León	2.5	2.4	2.1	1.7	1.4
Campeche	2.3	2.6	2.3	2.1	2.2	Oaxaca	1.3	1.5	1.3	1.4	1.0
Coahuila	2.0	1.9	2.0	1.2	1.0	Puebla	1.3	1.3	1.2	1.2	0.9
Colima	2.2	1.8	2.1	1.8	1.5	Querétaro	1.5	1.7	1.7	1.3	1.7
Chiapas	1.7	1.6	1.6	1.2	1.0	Quintana Roo	2.9	2.7	2.8	1.9	2.0
Chihuahua	1.3	1.6	1.3	1.0	0.8	San Luis Potosí	1.9	1.6	1.7	1.3	1.3
Distrito Federal	1.8	2.1	5.9	5.3	1.0	Sinaloa	1.9	1.8	1.9	1.8	1.2
Durango	1.8	1.6	1.6	1.1	1.0	Sonora	1.9	1.9	2.0	1.7	0.5
Guanajuato	1.0	1.0	1.0	0.9	0.9	Tabasco	2.5	2.3	2.1	1.6	1.3
Guerrero	1.2	1.0	1.2	1.1	0.8	Tamaulipas	3.6	3.3	3.0	2.7	2.4
Hidalgo	1.4	1.3	1.5	1.1	1.1	Tlaxcala	2.3	2.2	2.3	1.7	2.1
Jalisco	1.4	1.4	1.4	1.4	1.3	Veracruz	1.5	1.6	1.5	1.4	1.3
México	1.4	1.5	1.6	1.4	1.2	Yucatán	5.3	5.1	5.5	1.9	1.7
Michoacán	1.1	1.1	1.1	0.9	0.8	Zacatecas	2.9	2.5	2.4	2.0	2.2
						Nacional	1.7	1.8	1.9	1.6	1.2

Información relevante

Tabla 1:

En la semana epidemiológica 51, 7 entidades federativas presentaron un incremento en el número de casos de EDA con respecto a la semana anterior, siendo las 7 principales:

Querétaro	(30.8 %)
Tlaxcala	(23.5 %)
Morelos	(23.1 %)
Nayarit	(15.4 %)
Zacatecas	(10.0 %)
Quintana Roo	(5.3 %)
Campeche	(4.8 %)

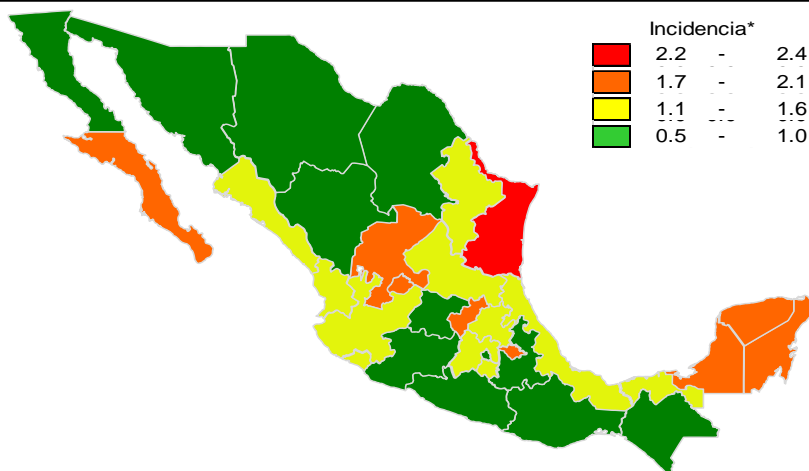
Figura 1:

La entidad federativa con mayor incidencia* de EDA en menores de cinco años durante la semana epidemiológica 51 es:

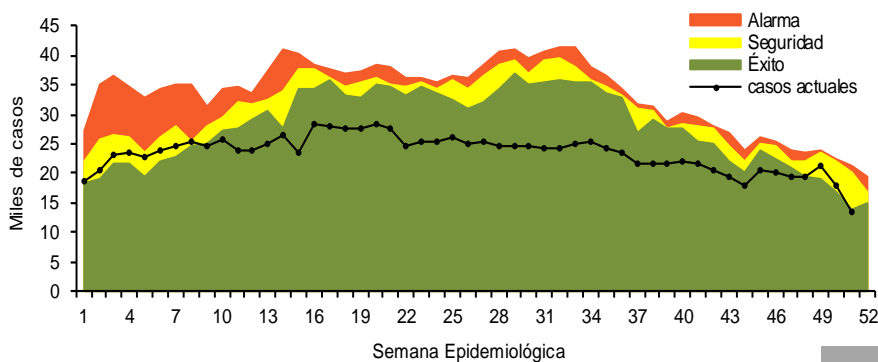
Tamaulipas	(2.4)
------------	---------

Precedida por Zacatecas (2.2), Tlaxcala (2.1), Quintana Roo (2), Baja California Sur (1.8), Aguascalientes (1.7), Querétaro (1.7) y Yucatán (1.7).

Figura 1. Incidencia* de EDA en menores de cinco años durante la semana epidemiológica 51, México, 2017.



Gráfica 1. Casos notificados de EDA, México 2012 - 2017.



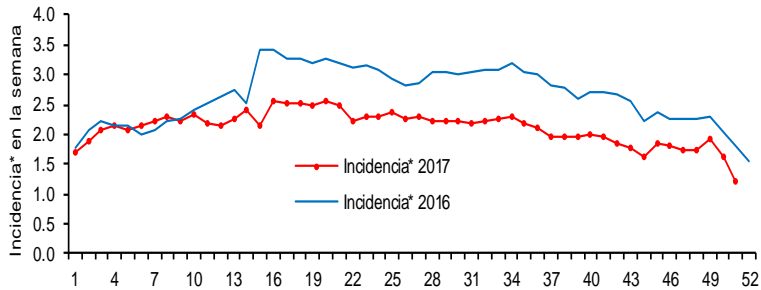
En 7 de las 32 entidades federativas (21.9%) se ha incrementado la incidencia, con respecto a la semana anterior; y 2 entidades muestran más del 5% de incremento con respecto al promedio de las últimas 5 semanas.

Gáfica 1:

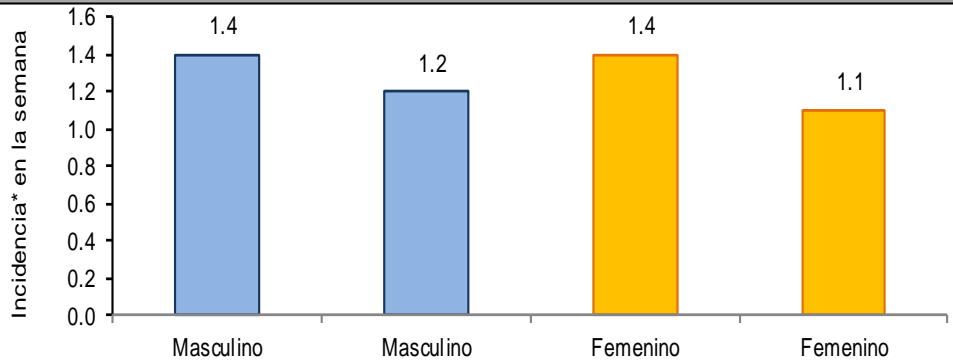
En el canal endémico nacional de la semana epidemiológica 51, se observa que los casos de EDA se encuentran en la zona de Éxito.

*Incidencia semanal por mil menores de 5 años.

Gráfica 2. Comparativo de incidencia* de EDA en menores de cinco años por semana epidemiológica, México, 2016 - 2017.



Gráfica 3: Incidencia por grupo de edad y sexo de EDA en menores de cinco años en México



Noticias relevantes

<http://www.elhorizonte.mx/escena/cuidate-de-la-intoxicacion-por-alimentos/2053994>

Cuidate de la intoxicación por alimentos

La intoxicación por alimentos puede ser un problema común por la mala preparación, preservación o exposición de éstos al medioambiente, y de no tratarse, puede tener consecuencias fatales, aseguró la doctora Elizabeth Pérez Cruz.

“Hay cuadros que pueden ser mortales si se dejan avanzar. La intoxicación se da no sólo por alimentos que llevan bacterias o toxinas; a veces (se da) por la persona que los manipula”, advirtió Pérez, jefa de la división de Medicina crítica y clínica de obesidad del Hospital Juárez de México.

En México ocurrieron 4.8 millones de casos de enfermedades diarreicas agudas durante 2016, la estadística anual más reciente, y a nivel mundial es que una de cada 10 personas enferma cada año por ingestión de alimentos contaminados.

De acuerdo con cifras de la Organización Mundial de la Salud (OMS), unas 420,000 mueren anualmente como consecuencia de estas enfermedades. “El riesgo depende del tipo de alimento, temperatura y la persona que manipula la comida. A veces las personas no tienen el mínimo de medidas de sanidad para preparar los alimentos”, advirtió.

Del mismo modo, Pérez señaló que, en ocasiones, no hacer un buen recalentado de los alimentos puede provocar que se generen bacterias que pueden llevar a una intoxicación a quien los consume.

Elementos de comunicación a la comunidad

- La entidad federativa con mayor incidencia* de EDA en menores de cinco años durante la semana epidemiológica 51 es: Tamaulipas(2.4).
- Precedida por Zacatecas (2.2), Tlaxcala (2.1), Quintana Roo (2), Baja California Sur (1.8), Aguascalientes (1.7), Querétaro (1.7) y Yucatán (1.7).
- En el canal endémico nacional de la semana epidemiológica 51, se observa que los casos de EDA se encuentran en la zona de Éxito.
- En 7 de las 32 entidades federativas (21.9%) se ha incrementado la incidencia, con respecto a la semana anterior; y 2 entidades muestran más del 5% de incremento con respecto al promedio de las últimas 5 semanas.
- En la semana epidemiológica 51, 7 entidades federativas presentaron un incremento en el número de casos de EDA con respecto a la semana anterior, siendo las 7 principales: Querétaro (30.8%), Tlaxcala (23.5%), Morelos (23.1%), Nayarit (15.4%), Zacatecas (10%), Quintana Roo (5.3%) y Campeche (4.8%).

Información relevante

Gráfica 2:
Hasta la semana 51 del 2017 se registraron 1,192,688 casos, lo que representa un decremento del 21% en el reporte de casos de EDA en menores de cinco años de edad con respecto al mismo período del año anterior.

Gráfica 3:
A nivel nacional, en la semana 51 se notificó 1 caso nuevo de EDA por cada 1,000 menores de 5 años.

Acciones realizadas y datos proporcionados por el CENAPRECE, 2017.

97,655 visitas casa a casa.
41,132 casos de diarrea estudiados.
765,878 sobres de VSO entregados.

La proporción de casos de EDA en menores de un año es de un 23%.

La razón de tasas de incidencia hombre-mujer es de 1%.

De las ocho patologías incluidas en el grupo de EDA, predominan las ocasionadas por otros organismos y las mal definidas con el (93.8%) de los casos notificados, seguido de las amebiasis (3.8%).

Para la estimación de las EDA se tomaron las notificaciones de Amebiasis intestinal, Shigelosis, Fiebre tifoidea, Giardiasis, Infecciones intestinales por otros organismos y las mal definidas, Intoxicación alimentaria, Paratifoidea y otras salmonelosis y Otras infecciones intestinales debidas a protozoarios.

*Incidencia semanal por mil menores de 5 años.

Fuente: SINAVE / DGE / SALUD.

Sistema de Notificación Semanal de casos Nuevos, acceso 03 de Enero de 2018.