

## **INFORMACIÓN RELEVANTE MUERTES MATERNAS**

**Fuente: Dirección General de Epidemiología (DGE)**

- La Razón de Mortalidad Materna (RMM) calculada es de 32.4 defunciones por cada 100 mil nacimientos estimados, representa una reducción de 9.7 puntos porcentuales respecto de lo registrado a la misma fecha del año pasado.
- Las principales causas de defunción son: Hemorragia obstétrica (24.9%), Enfermedad hipertensiva, edema y proteinuria en el embarazo, parto y puerperio (21.4%) y Complicaciones del embarazo, parto y puerperio (6.5%).
- Los Estados que notifican mayor número de defunciones son: Edo. de México (75), Chiapas(66), Veracruz (41), Ciudad de México (40) y Guanajuato (38).

Información hasta la semana epidemiológica 49 del 2017

La razón de mortalidad materna calculada es de 32.4 defunciones por cada 100 mil nacimientos estimados, lo que representa una reducción de 9.7% respecto de lo registrado a la misma fecha del año pasado. (Tabla 1)

Los grupos de edad con mayor RMM es el de 50 a 54 años. (Gráfica 1)

Las principales causas de defunción son:

- Hemorragia obstétrica (24.9%)
- Enfermedad hipertensiva, edema y proteinuria en el embarazo, el parto y el puerperio (21.4%)
- Complicaciones del embarazo, parto y puerperio (6.5%) (Tabla 3)

Las entidades con defunciones son: Edo de México, Chiapas, Veracruz, Ciudad de México y Guanajuato. En conjunto suman el 37.8% de las defunciones registradas. (Tabla 4)

Las entidades federativas que presentan una RMM mayor a la nacional son: Baja California, Chiapas, Chihuahua, Coahuila, Ciudad de México, Guanajuato, Guerrero, Hidalgo, Nayarit, Oaxaca y Tamaulipas. (Gráfica 2)

**Defunciones para la Razón de Mortalidad Materna (RMM)**

Tabla 1. Situación actual

Año	Cierre definitivo DGIS		A la semana DGIS		A la semana DGE	
	Defunciones	RMM	Defunciones	RMM	Defunciones	RMM
2010	992	44.1	931	43.9	924	43.5
2011	971	43.0	911	42.8	929	43.7
2012	960	42.3	887	41.5	909	42.5
2013	861	38.2	828	39.0	863	40.6
2014	872	38.9	829	39.3	912	43.2
2015	778	34.6	736	34.7	719	33.9
2016	***	***	***	***	760	35.9
2017	***	***	***	***	688	32.4

<sup>1</sup>/A partir de la semana 45 del 2013, el denominador utilizado para el cálculo de la RMM, tiene como fuente el SINAC.

Tabla 2. Avance

**En la primera semana de diciembre del 2017 se registraron 674 defunciones, en tanto que para el mismo corte de 2016 se registraron 747 defunciones.**

Lo descrito representa una disminución de 73 defunciones (9.7%) en el 2017 con respecto al 2016.

Tabla 3. Defunciones maternas y Razón de Muerte Materna por causa agrupada, 2017

Grupo ^	Total	RMM	%
Hemorragia obstétrica	171	8.1	24.9
Enf. Hipertensivas, edema y proteinuria en el embarazo, parto y puerperio	147	6.9	21.4
Complicaciones del embarazo, parto y puerperio	45	2.1	6.5
Aborto	50	2.4	7.3
Sepsis y otras infecciones puerperales	40	1.9	5.8
Embolia obstétrica	35	1.6	5.1
Enf. del sistema respiratorio que complica el embarazo, parto y puerperio	25	1.2	3.6
Muerte obstétrica no específica	14	0.7	2.0
Causas indirectas no infecciosas	120	5.6	17.4
Causas indirectas infecciosas	27	1.3	3.9
Otras causas	11	0.5	1.6
Sin clasificar	3	0.1	0.4
<b>Total general</b>	<b>688</b>	<b>32.4</b>	<b>100.0</b>

Gráfica 1. Defunciones por grupo de edad de defunciones por grupo de edad México, 2017

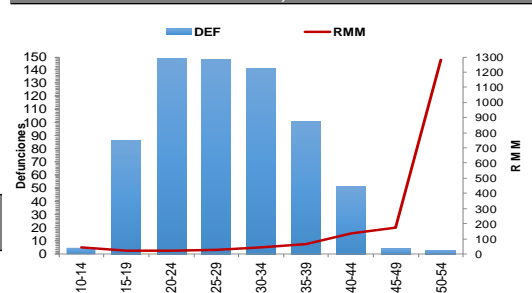
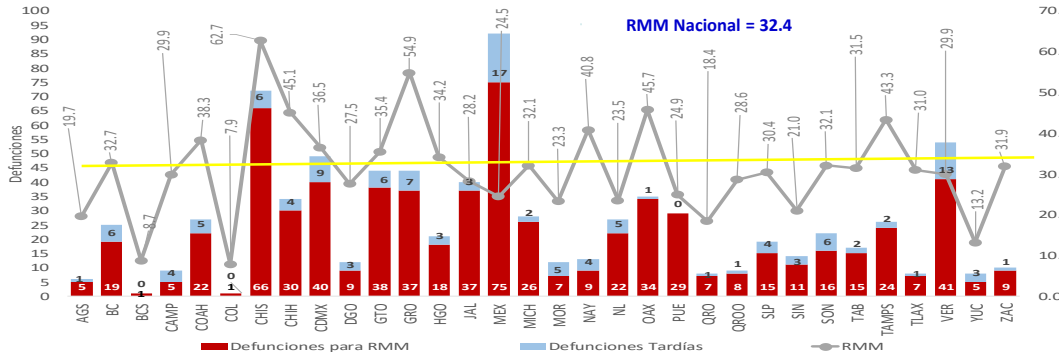


Tabla 4. Entidades con mayor número de defunciones por institución, 2017

Entidad federativa	Secret. de Salud	IMSS Ord	IMSS Pros	ISSSTE	Sin atención y Otras	PEMEX	SEDENA	Total	%
ESTADO DE MÉXICO	40	5	0	1	28	0	1	75	10.9
CHAPAS	37	2	2	2	23	0	0	66	9.6
VERACRUZ	20	2	0	0	18	1	0	41	6.0
CIUDAD DE MÉXICO	23	8	0	0	8	0	1	40	5.8
GUANAJUATO	22	5	0	2	8	0	1	38	5.5
GUERRERO	23	2	0	1	11	0	0	37	5.4
JALISCO	4	9	0	0	24	0	0	37	5.4
OAXACA	10	6	2	1	15	0	0	34	4.9
CHIHUAHUA	10	3	0	1	16	0	0	30	4.4
PUEBLA	14	3	0	0	12	0	0	29	4.2
OTROS	105	54	5	7	90	0	0	261	37.9
<b>Total</b>	<b>308</b>	<b>99</b>	<b>9</b>	<b>15</b>	<b>253</b>	<b>1</b>	<b>3</b>	<b>688</b>	<b>100.0</b>

Gráfica 2. Mortalidad Materna por Entidad de Residencia y RMM 2017



La oportunidad en promedio presenta 5.7 días en la notificación. (Gráfica 3)

**NOTAS ACLARATORIAS**

La Razón de Mortalidad Materna (RMM) se calcula por 100 mil nacimientos estimados.

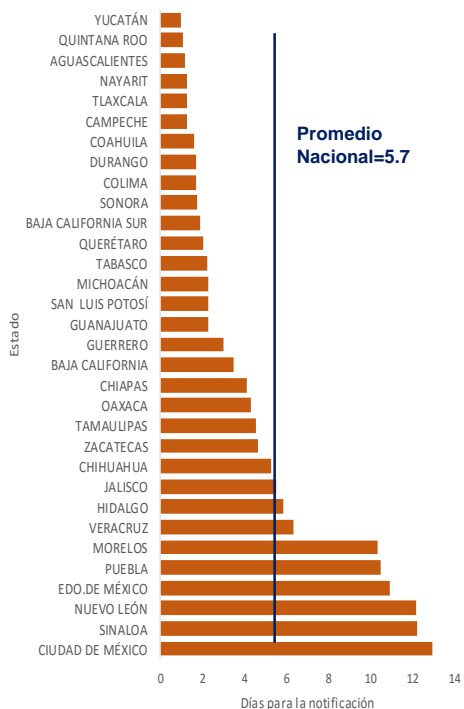
\*Las causas básicas son clasificadas por la DGAE, no son definitivas y están sujetas a rectificación.

\*La oportunidad en la notificación se estima con el número de defunciones notificadas en las primeras 24 horas de ocurrida la defunción.

1/ Con base en los acuerdos establecidos en la segunda reunión ordinaria del Comité Técnico Especializado Sectorial en Salud, a partir de la semana 45 del 2013, el denominador para el cálculo de la RMM se basa en los registros y proyecciones del Subsistema de Información sobre Nacimientos (SINAC).

\* En el presente análisis no se incluyeron las MM Tardías, por lo cual el número registrado en algunas entidades federativas puede ser menor al número reportado en las primeras semanas del presente año.

**Gráfica 3. Promedio de retraso en la notificación por entidad federativa, 2017**



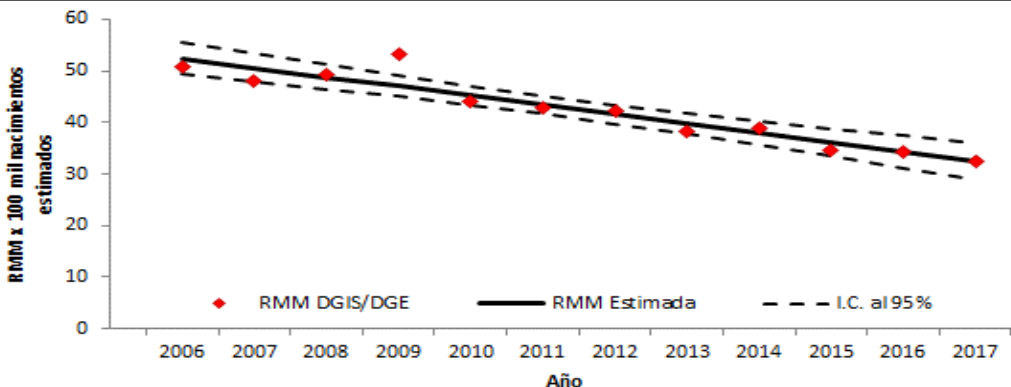
**Tabla 5. Proporción de defunciones identificadas por BIRMM, 2017**

Entidad federativa	Defunciones por método BIRMM	Defunciones totales	% BIRMM
AGS	0	5	0.0
BC	1	19	5.3
BCS	1	1	100.0
CAMP	1	5	20.0
COAH	1	22	4.5
COL	0	1	0.0
CHIS	5	66	7.6
CHIH	2	30	6.7
CDMX	9	40	22.5
DGO	2	9	22.2
GTO	6	38	15.8
GRO	5	37	13.5
HGO	6	18	33.3
JAL	14	37	37.8
MEX	16	75	21.3
MICH	1	26	3.8
MOR	0	7	0.0
NAY	2	9	22.2
NL	3	22	13.6
OAX	0	34	0.0
PUE	3	29	10.3
QRO	2	7	28.6
Q ROO	5	8	62.5
SLP	2	15	13.3
SIN	1	11	9.1
SON	1	16	6.3
TAB	1	15	6.7
TAMPS	8	24	33.3
TLAX	1	7	14.3
VER	4	41	9.8
YUC	2	5	40.0
ZAC	1	9	11.1
<b>Nacional</b>	<b>106</b>	<b>688</b>	<b>15.4</b>

**Tabla 6. Defunciones por institución a la misma semana, 2010 - 2017**

Institución	Años									No tificación oportuna*		Identificadas por método BIRMM	
	2010	2011	2012	2013	2014	2015	2016	2017	2017	%	2017	%	
SSA	480	449	443	450	455	337	369	308	97.1	256	83.1	38	12.3
IMSS-Ord	147	140	141	155	153	118	123	99	96.0	72	72.7	17	17.2
Privada	76	70	86	53	67	87	61	67	29.9	36	53.7	16	23.9
Otras	15	43	36	34	41	33	39	33	66.7	28	84.8	3	9.1
ISSSTE	28	17	22	21	20	11	22	15	100.0	9	60.0	1	6.7
IMSS-Op	23	8	8	7	8	6	7	9	88.9	5	55.6	1	11.1
PEMEX	0	3	0	0	0	0	1	1	100.0	1	100.0	0	0.0
SEDENA	3	3	0	1	4	2	1	3	100.0	0	0.0	3	100.0
SEMAR	2	0	1	0	1	0	2	0	-	-	-	-	-
Sin atención en institución	152	196	172	142	163	125	135	153	0.0	85	55.6	27	17.6
<b>TOTAL</b>	<b>926</b>	<b>929</b>	<b>909</b>	<b>863</b>	<b>912</b>	<b>719</b>	<b>760</b>	<b>688</b>	<b>67.3</b>	<b>492</b>	<b>71.5</b>	<b>106</b>	<b>15.4</b>

**Gráfica 4. Razón de mortalidad materna por 100 mil nacimientos estimados (media, IC95%). México 2006 - 2017**



1) DGIS/Salud/Bases de Mortalidad Materna 2006-2015  
 2) SINAVE/DGE/Salud/Sistema de Notificación Inmediata de MM 2016 y 2017

Fuentes:  
 1) SINAVE/DGE/Salud/Sistema de Notificación Inmediata de Muertes Maternas/Información al 11 de diciembre de ambos años.  
 2) DGIS/Salud/SINAC/Nacimientos 2011-2017.  
 3) DGIS/Salud/Bases y Estadísticas de Mortalidad Materna 2006-2015.