

INFORMACIÓN RELEVANTE MUERTES MATERNAS

Fuente: Dirección General de Epidemiología (DGE)

- La Razón de Mortalidad Materna (RMM) calculada es de 32.7 defunciones por cada 100 mil nacimientos estimados, representa una reducción de 9.1 puntos porcentuales respecto de lo registrado a la misma fecha del año pasado.
- Las principales causas de defunción son: Hemorragia obstétrica (24.8%), Enfermedad hipertensiva, edema y proteinuria en el embarazo, parto y puerperio (21.2%) y Complicaciones del embarazo, parto y puerperio (6.9%).
- Los Estados que notifican mayor número de defunciones son: Edo. de México (71), Chiapas(64), Ciudad de México (37), Guerrero y Veracruz (36) .

Información hasta la semana epidemiológica 45 del 2017

La razón de mortalidad materna calculada es de 32.7 defunciones por cada 100 mil nacimientos estimados, lo que representa una reducción de 9.1% respecto de lo registrado a la misma fecha del año pasado. (Tabla 1)

Los grupos de edad con mayor RMM es el de 50 a 54 años. (Gráfica 1)

Las principales causas de defunción son:

- Hemorragia obstétrica (24.8%)
- Enfermedad hipertensiva, edema y proteinuria en el embarazo, el parto y el puerperio (21.2%)
- Complicaciones del embarazo, parto y puerperio (6.9%) (Tabla 3)

Las entidades con defunciones son: Edo de México, Chiapas, Ciudad de México, Guerrero y Veracruz. En conjunto suman el 38.2% de las defunciones registradas. (Tabla 4)

Las entidades federativas que presentan una RMM mayor a la nacional son: Baja California, Campeche, Chiapas, Coahuila, Colima, Ciudad de México, Guanajuato, Guerrero, Hidalgo, Nayarit, Oaxaca, San Luis Potosí, Tabasco, Tamaulipas y Zacatecas. (Gráfica 2)

Defunciones para la Razón de Mortalidad Materna (RMM)

Tabla 1. Situación actual

Año	Cierre definitivo DGIS		A la semana DGIS		A la semana DGE	
	Defunciones	RMM	Defunciones	RMM	Defunciones	RMM
2010	992	44.1	867	44.5	870	44.6
2011	971	43.0	843	43.2	863	44.2
2012	960	42.3	828	42.2	857	43.6
2013	861	38.2	749	38.4	800	41.0
2014	872	38.9	751	38.8	826	42.6
2015	778	34.6	685	35.2	664	34.1
2016	***	***	***	***	700	36.0
2017	***	***	***	***	638	32.7

¹/A partir de la semana 45 del 2013, el denominador utilizado para el cálculo de la RMM, tiene como fuente el SINAC.

Tabla 2. Avance

En la primera semana de noviembre del 2017 se registraron 622 defunciones, en tanto que para el mismo corte de 2016 se registraron 683 defunciones.

Lo descrito representa una disminución de 61 defunciones (8.9%) en el 2017 con respecto al 2016.

Tabla 3. Defunciones maternas y Razón de Muerte Materna por causa agrupada, 2017

Grupo ^	Total	RMM	%
Hemorragia obstétrica	158	8.1	24.8
Enf. Hipertensivas, edema y proteinuria en el embarazo, parto y puerperio	135	6.9	21.2
Complicaciones del embarazo, parto y puerperio	44	2.3	6.9
Aborto	42	2.2	6.6
Sepsis y otras infecciones puerperales	35	1.8	5.5
Embolia obstétrica	33	1.7	5.2
Enf. del sistema respiratorio que complica el embarazo, parto y puerperio	25	1.3	3.9
Muerte obstétrica no específica	14	0.7	2.2
Causas indirectas no infecciosas	115	5.9	18.0
Causas indirectas infecciosas	25	1.3	3.9
Otras causas	11	0.6	1.7
Sin clasificar	1	0.1	0.2

Gráfica 1. Defunciones por grupo de edad México, 2017

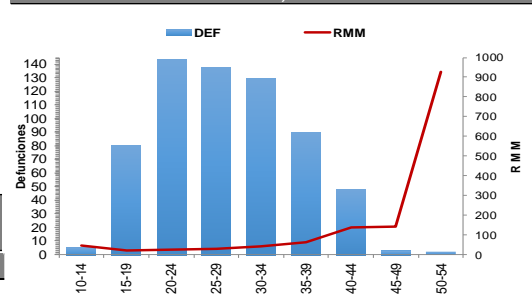
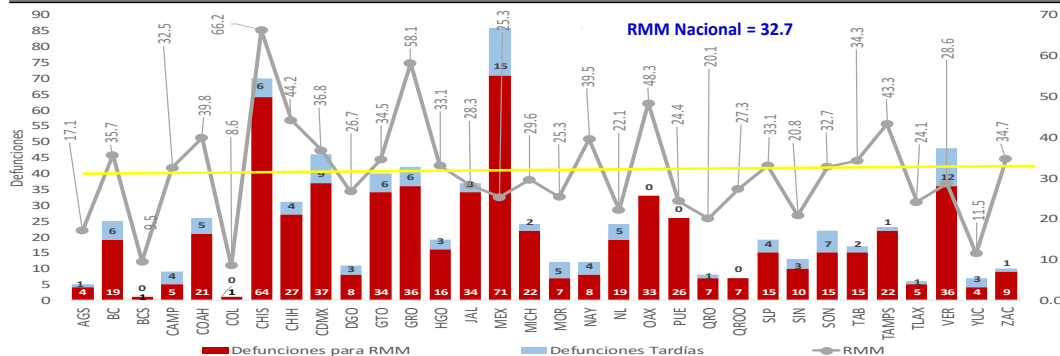


Tabla 4. Entidades con mayor número de defunciones por institución, 2017

Entidad federativa	Secret. de Salud	IMSS Ord	IMSS Pros	ISSSTE	Sin atención* y Otras	PEMEX	SEDENA	Total	%
EDO. DE MÉXICO	38	4	0	1	27	0	1	71	11.1
CHIAPAS	36	2	2	2	22	0	0	64	10.0
CIUDAD DE MÉXICO	21	7	0	0	8	0	1	37	5.8
GUERRERO	22	3	0	1	10	0	0	36	5.6
VERACRUZ	16	2	0	0	17	1	0	36	5.6
GUANAJUATO	20	5	0	1	7	0	1	34	5.3
JALISCO	3	8	0	0	23	0	0	34	5.3
OAXACA	10	5	2	1	15	0	0	33	5.2
CHIHUAHUA	9	3	0	1	14	0	0	27	4.2
PUEBLA	12	2	0	0	12	0	0	26	4.1
OTROS	93	51	5	7	84	0	0	240	37.6
Total	280	92	9	14	239	1	3	638	100.0

Gráfica 2. Mortalidad Materna por Entidad de Residencia y RMM 2017



La oportunidad en promedio presenta 5.7 días en la notificación. (Gráfica 3)

NOTAS ACLARATORIAS

La Razón de Mortalidad Materna (RMM) se calcula por 100 mil nacimientos estimados.

*Las causas básicas son clasificadas por la DGAE, no son definitivas y están sujetas a rectificación.

*La oportunidad en la notificación se estima con el número de defunciones notificadas en las primeras 24 horas de ocurrida la defunción.

1/ Con base en los acuerdos establecidos en la segunda reunión ordinaria del Comité Técnico Especializado Sectorial en Salud, a partir de la semana 45 del 2013, el denominador para el cálculo de la RMM se basa en los registros y proyecciones del Subsistema de Información sobre Nacimientos (SINAC).

* En el presente análisis no se incluyeron las MM Tardías, por lo cual el número registrado en algunas entidades federativas puede ser menor al número reportado en las primeras semanas del presente año.

Gráfica 3. Promedio de retraso en la notificación por entidad federativa, 2017

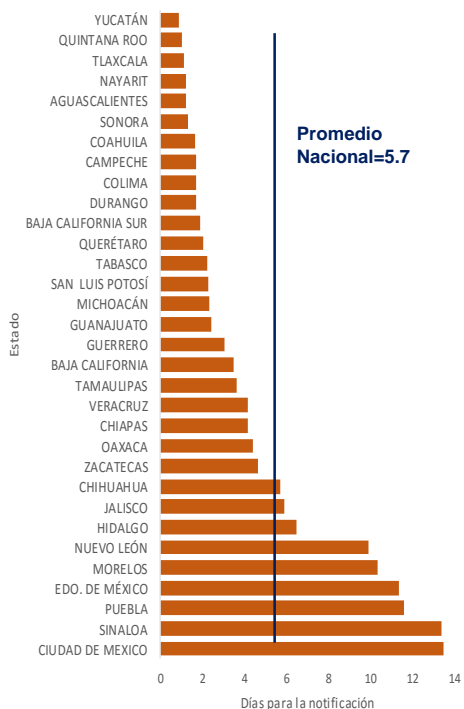


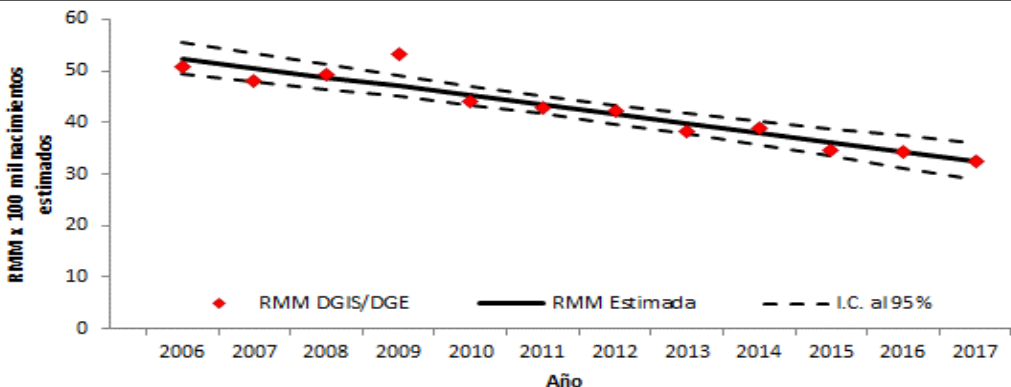
Tabla 5. Proporción de defunciones identificadas por BIRMM, 2017

Entidad federativa	Defunciones por método BIRMM	Defunciones totales	% BIRMM
AGS	0	4	0.0
BC	1	19	5.3
BCS	1	1	100.0
CAMP	1	5	20.0
COAH	1	21	4.8
COL	0	1	0.0
CHIS	5	64	7.8
CHIH	2	27	7.4
CDMX	9	37	24.3
DGO	2	8	25.0
GTO	4	34	11.8
GRO	5	36	13.9
HGO	4	16	25.0
JAL	12	34	35.3
MEX	16	71	22.5
MICH	1	22	4.5
MOR	0	7	0.0
NAY	1	8	12.5
NL	2	19	10.5
OAX	0	33	0.0
PUE	3	26	11.5
QRO	2	7	28.6
Q ROO	5	7	71.4
SLP	2	15	13.3
SIN	1	10	10.0
SON	1	15	6.7
TAB	1	15	6.7
TAMPS	6	22	27.3
TLAX	1	5	20.0
VER	3	36	8.3
YUC	1	4	25.0
ZAC	1	9	11.1
Nacional	94	638	14.7

Tabla 6. Defunciones por institución a la misma semana, 2010 - 2017

Institución	Años								% de notificaciones por la misma institución en 2017	Notificación oportuna*		Identificadas por método BIRMM	
	2010	2011	2012	2013	2014	2015	2016	2017		2017	%	2017	%
SSA	448	416	416	414	416	315	343	280	96.8	231	82.5	33	118
IMSS-Ord	140	132	133	146	138	107	113	92	96.7	66	71.7	15	16.3
Privada	75	67	82	48	63	80	55	65	30.8	36	55.4	15	23.1
Otras	13	39	35	30	38	31	33	30	66.7	25	83.3	3	10.0
ISSSTE	26	16	20	21	19	10	22	14	100.0	8	57.1	0	0.0
IMSS-Op	21	8	7	7	7	6	5	9	88.9	5	55.6	1	11.1
PEMEX	0	3	0	0	0	0	1	1	100.0	1	100.0	0	0.0
SEDENA	3	3	0	0	3	2	1	3	100.0	0	0.0	3	100.0
SEMAR	1	0	1	0	1	0	2	0	-	-	-	-	-
Sin atención en institución	144	179	163	134	141	113	125	144	0.0	81	56.3	24	16.7
TOTAL	871	863	857	800	826	664	700	638	66.8	453	71.0	94	14.7

Gráfica 4. Razón de mortalidad materna por 100 mil nacimientos estimados (media, IC95%). México 2006 - 2017



1) DGIS/Salud/Bases de Mortalidad Materna 2006-2015
 2) SINAVE/DGE/Salud/Sistema de Notificación Inmediata de MM 2016 y 2017

Fuentes:
 1) SINAVE/DGE/Salud/Sistema de Notificación Inmediata de Muertes Maternas/Información al 13 de noviembre de ambos años.
 2) DGIS/Salud/SINAC/Nacimientos 2011-2017.
 3) DGIS/Salud/Bases y Estadísticas de Mortalidad Materna 2006-2015.