

## **INFORMACIÓN RELEVANTE MUERTES MATERNAS**

**Fuente: Dirección General de Epidemiología (DGE)**

- La Razón de Mortalidad Materna (RMM) calculada es de 32.6 defunciones por cada 100 mil nacimientos estimados, representa una reducción de 9.1 puntos porcentuales respecto de lo registrado a la misma fecha del año pasado.
- Las principales causas de defunción son: Hemorragia obstétrica (24.4%), Enfermedad hipertensiva, edema y proteinuria en el embarazo, parto y puerperio (21.2%) y Complicaciones del embarazo, parto y puerperio (6.9%).
- Los Estados que notifican mayor número de defunciones son: Edo. de México (69), Chiapas(63), Ciudad de México (36), Veracruz (35) y Guanajuato (34).

**INFORME SEMANAL DE VIGILANCIA EPIDEMIOLÓGICA**

**DEFUNCIONES MATERNAS**

Información hasta la semana epidemiológica 44 del 2017

**Defunciones para la Razón de Mortalidad Materna (RMM)**

**Tabla 1. Situación actual**

Año	Cierre definitivo DGIS		A la semana DGIS		A la semana DGE	
	Defunciones	RMM	Defunciones	RMM	Defunciones	RMM
2010	992	44.1	852	44.7	858	45.0
2011	971	43.0	827	43.3	846	44.3
2012	960	42.3	817	42.6	845	44.0
2013	861	38.2	741	38.9	788	41.3
2014	872	38.9	733	38.7	811	42.8
2015	778	34.6	669	35.2	649	34.1
2016	***	***	***	***	683	35.9
2017	***	***	***	***	622	32.6

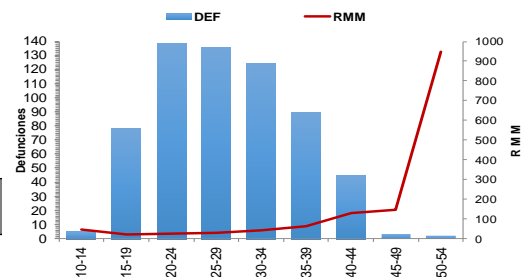
<sup>1</sup>/A partir de la semana 45 del 2013, el denominador utilizado para el cálculo de la RMM, tiene como fuente el SINAC.

**Tabla 2. Avance**

En la primera semana de noviembre del 2017 se registraron 622 defunciones, en tanto que para el mismo corte de 2016 se registraron 683 defunciones.

Lo descrito representa una disminución de 61 defunciones (8.9%) en el 2017 con respecto al 2016.

**Gráfica 1. Defunciones por grupo de edad México, 2017**



**Tabla 3. Defunciones maternas y Razón de Muerte Materna por causa agrupada, 2017**

Grupo <sup>a</sup>	Total	RMM	%
Hemorragia obstétrica	152	8.0	24.4
Enf. Hipertensivas, edema y proteinuria en el embarazo, parto y puerperio	132	6.9	21.2
Complicaciones del embarazo, parto y puerperio	43	2.3	6.9
Aborto	40	2.1	6.4
Sepsis y otras infecciones puerperales	34	1.8	5.5
Embolia obstétrica	33	1.7	5.3
Enf. del sistema respiratorio que complica el embarazo, parto y puerperio	25	1.3	4.0
Muerte obstétrica no específica	14	0.7	2.3
Causas indirectas no infecciosas	113	5.9	18.2
Causas indirectas infecciosas	25	1.3	4.0
Otras causas	11	0.6	1.8
<b>Total general</b>	<b>622</b>	<b>32.6</b>	<b>100.0</b>

**Tabla 4. Entidades con mayor número de defunciones por institución, 2017**

Entidad federativa	Secret. de Salud	IMSS Ord	IMSS Pros	ISSSTE	Sin atención <sup>a</sup> y Otras	PEMEX	SEDENA	Total	%
EDO. DE MÉXICO	37	4	0	1	26	0	1	69	11.1
CHAPAS	35	2	2	2	22	0	0	63	10.1
CIUDAD DE MÉXICO	20	7	0	0	8	0	1	36	5.8
VERACRUZ	15	2	0	0	17	1	0	35	5.6
GUANAJUATO	20	5	0	1	7	0	1	34	5.5
GUERRERO	20	3	0	1	9	0	0	33	5.3
JALISCO	2	8	0	0	22	0	0	32	5.1
OAXACA	10	5	1	1	15	0	0	32	5.1
CHIHUAHUA	9	3	0	1	14	0	0	27	4.3
PUEBLA	12	2	0	0	12	0	0	26	4.2
OTROS	92	50	5	7	81	0	0	235	37.8
<b>Total</b>	<b>272</b>	<b>91</b>	<b>8</b>	<b>14</b>	<b>233</b>	<b>1</b>	<b>3</b>	<b>622</b>	<b>100.0</b>

La razón de mortalidad materna calculada es de 32.6 defunciones por cada 100 mil nacimientos estimados, lo que representa una reducción de 9.1% respecto de lo registrado a la misma fecha del año pasado. (Tabla 1)

Los grupos de edad con mayor RMM es el de 50 a 54 años. (Gráfica 1)

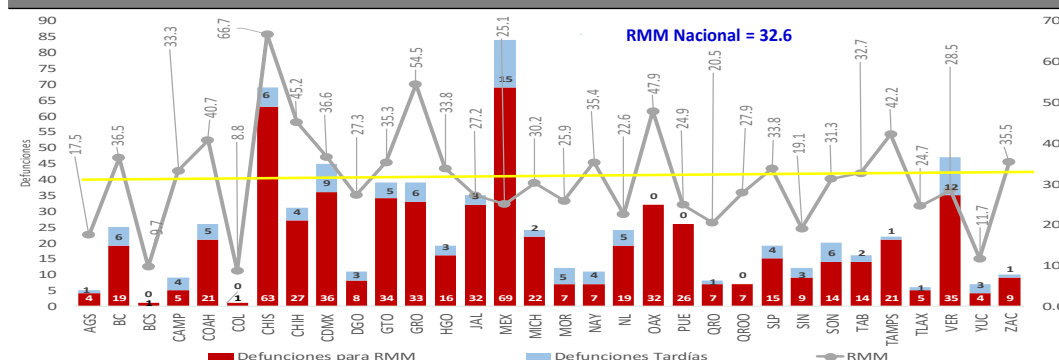
Las principales causas de defunción son:

- Hemorragia obstétrica (24.4%)
- Enfermedad hipertensiva, edema y proteinuria en el embarazo, el parto y el puerperio (21.2%)
- Complicaciones del embarazo, parto y puerperio (6.9%) (Tabla 3)

Las entidades con defunciones son: Edo de México, Chiapas, Ciudad de México, Veracruz y Guanajuato. En conjunto suman el 38.1% de las defunciones registradas. (Tabla 4)

Las entidades federativas que presentan una RMM mayor a la nacional son: Baja California, Campeche, Chiapas, Coahuila, Colima, Ciudad de México, Guanajuato, Guerrero, Hidalgo, Nayarit, Oaxaca, San Luis Potosí, Tabasco, Tamaulipas y Zacatecas. (Gráfica 2)

**Gráfica 2. Mortalidad Materna por Entidad de Residencia y RMM 2017**



La oportunidad en promedio presenta 5.8 días en la notificación. (Gráfica 3)

**NOTAS ACLARATORIAS**

La Razón de Mortalidad Materna (RMM) se calcula por 100 mil nacimientos estimados.

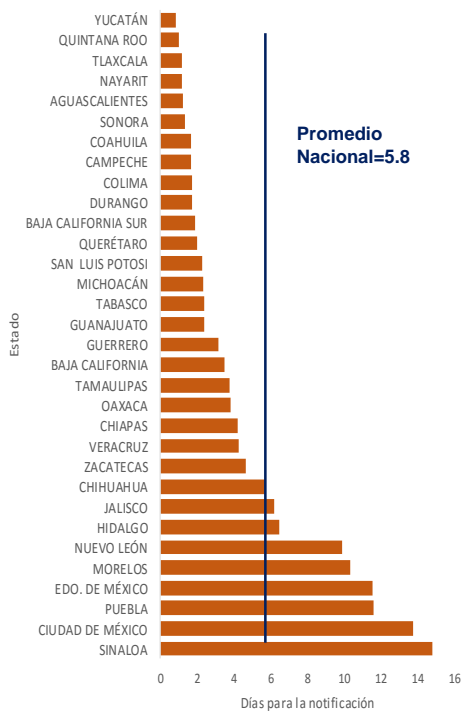
\*Las causas básicas son clasificadas por la DGAE, no son definitivas y están sujetas a rectificación.

\*La oportunidad en la notificación se estima con el número de defunciones notificadas en las primeras 24 horas de ocurrida la defunción.

1/ Con base en los acuerdos establecidos en la segunda reunión ordinaria del Comité Técnico Especializado Sectorial en Salud, a partir de la semana 45 del 2013, el denominador para el cálculo de la RMM se basa en los registros y proyecciones del Subsistema de Información sobre Nacimientos (SINAC).

\* En el presente análisis no se incluyeron las MM Tardías, por lo cual el número registrado en algunas entidades federativas puede ser menor al número reportado en las primeras semanas del presente año.

**Gráfica 3. Promedio de retraso en la notificación por entidad federativa, 2017**



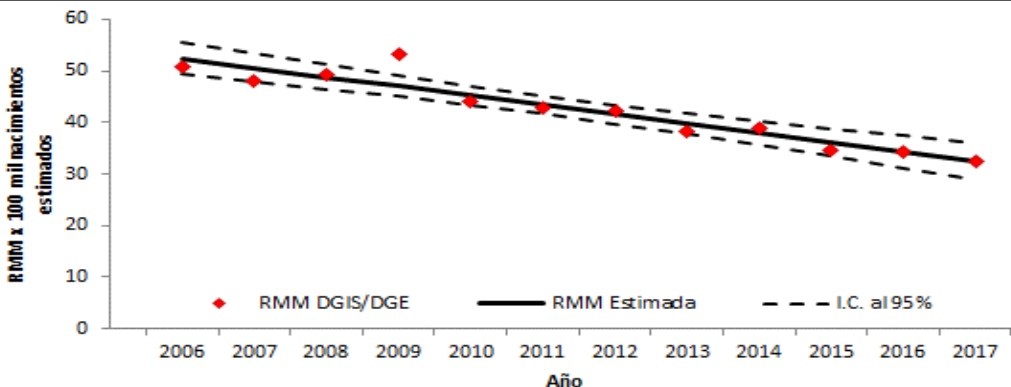
**Tabla 5. Proporción de defunciones identificadas por BIRMM, 2017**

Entidad federativa	Defunciones por método BIRMM	Defunciones totales	% BIRMM
AGS	0	4	0.0
BC	1	19	5.3
BCS	1	1	100.0
CAMP	1	5	20.0
COAH	1	21	4.8
COL	0	1	0.0
CHIS	5	63	7.9
CHIH	2	27	7.4
CDMX	9	36	25.0
DGO	2	8	25.0
GTO	4	34	11.8
GRO	5	33	15.2
HGO	4	16	25.0
JAL	12	32	37.5
MEX	16	69	23.2
MICH	1	22	4.5
MOR	0	7	0.0
NAY	1	7	14.3
NL	2	19	10.5
OAX	0	32	0.0
PUE	3	26	11.5
QRO	2	7	28.6
Q ROO	5	7	71.4
SLP	2	15	13.3
SIN	1	9	11.1
SON	1	14	7.1
TAB	1	14	7.1
TAMPS	6	21	28.6
TLAX	1	5	20.0
VER	3	35	8.6
YUC	1	4	25.0
ZAC	1	9	11.1
<b>Nacional</b>	<b>94</b>	<b>622</b>	<b>15.1</b>

**Tabla 6. Defunciones por institución a la misma semana, 2010 - 2017**

Institución	Años								% de notificaciones por la misma institución en 2017	No tificación oportuna*		Identificadas por método BIRMM	
	2010	2011	2012	2013	2014	2015	2016	2017		2017	%	2017	%
SSA	443	405	409	411	409	309	337	272	97.1	225	82.7	33	12.1
IMSS-Ord	138	132	131	145	136	103	110	91	96.7	65	71.4	15	16.5
Privada	74	66	82	45	62	79	53	64	31.3	36	56.3	15	23.4
Otras	12	38	34	28	37	31	32	28	67.9	23	82.1	3	10.7
ISSSTE	26	16	20	21	18	8	22	14	100.0	8	57.1	0	0.0
IMSS-Op	21	8	7	7	7	6	5	8	87.5	5	62.5	1	12.5
PEMEX	0	3	0	0	0	0	1	1	100.0	1	100.0	0	0.0
SEDENA	3	3	0	0	3	2	1	3	100.0	0	0.0	3	100.0
SEMAR	1	0	1	0	1	0	2	0	-	-	-	-	-
Sin atención en institución	141	175	161	131	138	111	120	141	0.0	78	55.3	24	17.0
<b>TOTAL</b>	<b>859</b>	<b>846</b>	<b>845</b>	<b>788</b>	<b>811</b>	<b>649</b>	<b>683</b>	<b>622</b>	<b>66.9</b>	<b>441</b>	<b>70.9</b>	<b>94</b>	<b>15.1</b>

**Gráfica 4. Razón de mortalidad materna por 100 mil nacimientos estimados (media, IC95%). México 2006 - 2017**



1) DGIS/Salud/Bases de Mortalidad Materna 2006-2015  
 2) SINAVE/DGE/Salud/Sistema de Notificación Inmediata de MM 2016 y 2017

Fuentes:  
 1) SINAVE/DGE/Salud/Sistema de Notificación Inmediata de Muertes Maternas/Información al 06 de noviembre de ambos años.  
 2) DGIS/Salud/SINAC/Nacimientos 2011-2017.  
 3) DGIS/Salud/Bases y Estadísticas de Mortalidad Materna 2006-2015.