

## INFORMACIÓN RELEVANTE: ENFERMEDADES DIARREICAS AGUDAS.

FUENTE: DIRECCIÓN GENERAL DE EPIDEMIOLOGÍA (DGE)

- La entidad federativa con mayor incidencia\* de EDA en menores de cinco años durante la semana epidemiológica 41 es: Baja California Sur(6.5).
- En el canal endémico nacional de la semana epidemiológica 41, se observa que los casos de EDA se encuentran en la zona de Éxito.
- En 8 de las 32 entidades federativas (25%) se ha incrementado la incidencia, con respecto a la semana anterior ; y 8 entidades muestran más del 5% de incremento con respecto al promedio de las últimas 5 semanas.
- En la semana epidemiológica 41 , 8 entidades federativas presentaron un incremento en el número de casos de EDA con respecto a la semana anterior, siendo las 8 principales: Guerrero (15.4%), Quintana Roo (11.5%), Tlaxcala (9.1%), Guanajuato (8.3%), Zacatecas (5.9%), Nuevo León (4%), San Luis Potosí (3.8%) y Tabasco (3.6%).

Información hasta la semana epidemiológica 41 del 2017

Tabla 1. Comparativo de incidencia\* de Enfermedad Diarreica Aguda (EDA) en menores de cinco años desde la semana 37 hasta la semana 41, por entidad federativa, México 2017.

Entidad	Semana Epidemiológica					Entidad	Semana Epidemiológica				
	37	38	39	40	41		37	38	39	40	41
Aguascalientes	3.7	3.3	3.0	3.2	3.1	Morelos	1.3	1.0	1.2	1.4	1.4
Baja California	1.6	1.5	1.7	1.9	1.8	Nayarit	3.5	3.2	2.6	2.7	2.5
Baja California Sur	3.9	5.6	5.8	7.0	6.5	Nuevo León	1.9	2.1	2.4	2.5	2.6
Campeche	1.9	2.4	1.8	2.3	1.7	Oaxaca	1.7	1.7	1.4	1.5	1.5
Coahuila	1.9	2.5	2.2	2.8	2.5	Puebla	1.6	1.3	1.4	1.5	1.2
Colima	3.4	3.5	2.3	3.3	2.9	Querétaro	1.8	1.8	1.9	1.8	1.6
Chiapas	1.4	1.8	2.1	2.2	1.9	Quintana Roo	2.6	2.7	2.9	2.6	2.9
Chihuahua	2.6	2.7	2.5	2.5	2.3	San Luis Potosí	2.6	2.6	2.4	2.6	2.7
Distrito Federal	1.3	1.2	1.3	1.3	1.2	Sinaloa	4.0	4.0	3.5	3.8	3.3
Durango	2.3	2.5	2.6	2.2	2.2	Sonora	2.5	2.7	2.7	2.3	2.3
Guanajuato	1.6	1.4	1.3	1.2	1.3	Tabasco	2.1	2.6	2.8	2.8	2.9
Guerrero	1.6	1.5	1.4	1.3	1.5	Tamaulipas	3.2	3.1	3.2	3.3	3.3
Hidalgo	1.4	1.5	1.4	1.5	1.4	Tlaxcala	2.4	2.3	2.0	2.2	2.4
Jalisco	2.4	2.1	1.8	1.7	1.7	Veracruz	1.7	1.8	1.9	1.9	1.8
México	1.4	1.3	1.3	1.3	1.3	Yucatán	2.6	2.4	2.5	2.5	2.3
Michoacán	1.5	1.6	1.5	1.7	1.6	Zacatecas	4.2	3.9	3.7	3.4	3.6
						Nacional	1.9	2.0	1.9	2.0	1.9

Información relevante

Tabla 1:

En la semana epidemiológica 41, 8 entidades federativas presentaron un incremento en el número de casos de EDA con respecto a la semana anterior, siendo las 8 principales:

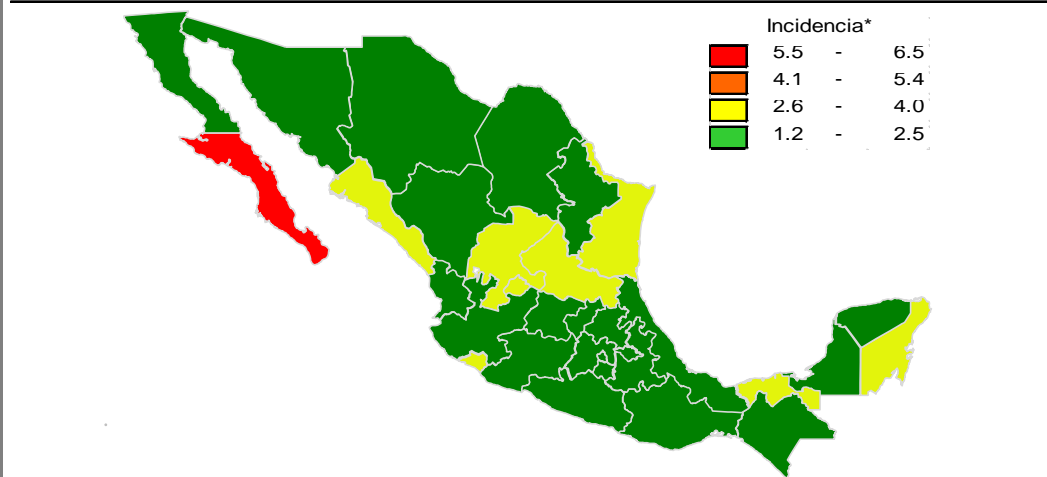
- Guerrero ( 15.4 %)
- Quintana Roo ( 11.5 %)
- Tlaxcala ( 9.1 %)
- Guanajuato ( 8.3 %)
- Zacatecas ( 5.9 %)
- Nuevo León ( 4.0 %)
- San Luis Potosí ( 3.8 %)
- Tabasco ( 3.6 %)

Figura 1:

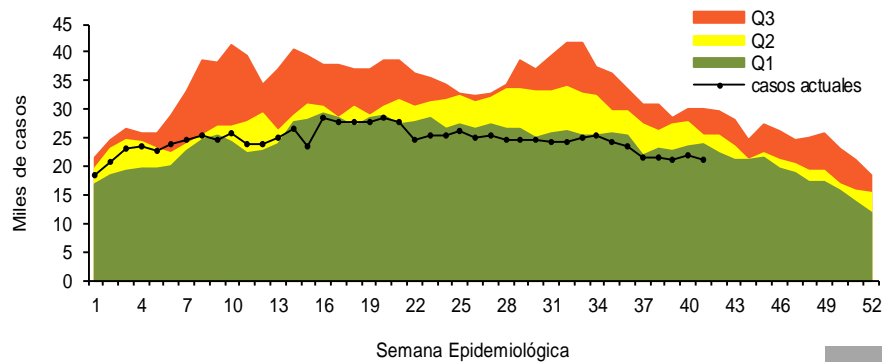
La entidad federativa con mayor incidencia\* de EDA en menores de cinco años durante la semana epidemiológica 41 es:

- Baja California Sur ( 6.5 )

Figura 1. Incidencia\* de EDA en menores de cinco años durante la semana epidemiológica 41, México, 2017.



Gráfica 1. Casos notificados de EDA, México 2012 - 2017.



En 8 de las 32 entidades federativas (25%) se ha incrementado la incidencia, con respecto a la semana anterior; y 8 entidades muestran más del 5% de incremento con respecto al promedio de las últimas 5 semanas.

Gráfica 1:

En el canal endémico nacional de la semana epidemiológica 41, se observa que los casos de EDA se encuentran en la zona de Éxito.

\*Incidencia semanal por mil menores de 5 años.

### Información relevante

#### Gráfica 2:

Hasta la semana 41 del 2017 se registraron 1,003,079 casos, lo que representa un decremento del 20.3% en el reporte de casos de EDA en menores de cinco años de edad con respecto al mismo período del año anterior.

#### Gráfica 3:

A nivel nacional, en la semana 41 se notifico 2 caso nuevo de EDA por cada 1,000 menores de 5 años.

Acciones realizadas y datos proporcionados por el CENAPRECE, 2017.

78,804 visitas casa a casa.  
32,225 casos de diarrea estudiados.  
533,800 sobres de VSO entregados.

La proporción de casos de EDA en menores de un año es de un 23%.

La razón de tasas de incidencia hombre-mujer es de 1.01%.

De las ocho patologías incluidas en el grupo de EDA, predominan las ocasionadas por otros organismos y las mal definidas con el (93.8%) de los casos notificados, seguido de las amebiasis (3.9%).

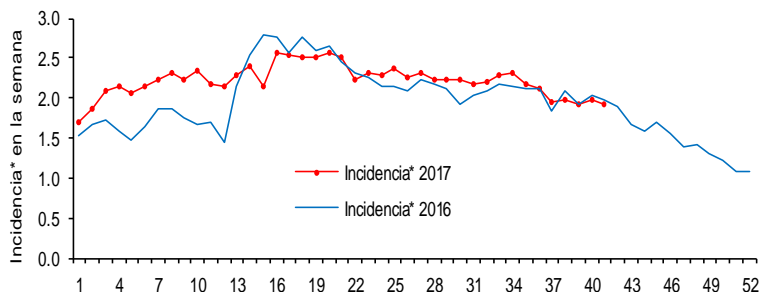
Para la estimación de las EDA se tomaron las notificaciones de Amebiasis intestinal, Shigelosis, Fiebre tifoidea, Giardiasis, Infecciones intestinales por otros organismos y las mal definidas, Intoxicación alimentaria, Paratifoidea y otras salmonelosis y Otras infecciones intestinales debidas a protozoarios.

\*Incidencia semanal por mil menores de 5 años.

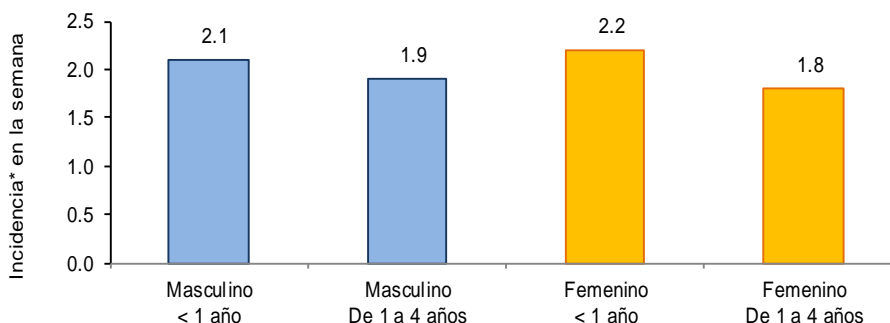
Fuente: SINAVE / DGE / SALUD.

Sistema de Notificación Semanal de casos Nuevos, acceso 26 de Octubre de 2017.

Gráfica 2. Comparativo de incidencia\* de EDA en menores de cinco años por semana epidemiológica, México, 2016 - 2017.



Gráfica 3: Incidencia por grupo de edad y sexo de EDA en menores de cinco años en México



#### Noticias relevantes

<https://www.moreloshabla.com/morelos/mantiene-morelos-acciones-de-prevencion-de-enfermedades-diarreicas/>

#### Mantiene Morelos acciones de prevención de enfermedades diarreicas

La Secretaría de Salud a través de Servicios de Salud de Morelos (SSM) ha mantenido brigadas de vigilancia epidemiológica, así como de prevención y promoción de la salud en las localidades afectadas por el sismo y aledañas, por lo que se descarta categóricamente algún brote de enfermedades diarreicas o cólera.

Giorgia Rubio Bravo, directora general de SSM, informó que al corte de esta semana se han registrado poco más de 95 mil casos de enfermedades diarreicas agudas (EDA's) principalmente en los municipios de Jiutepec, Cuernavaca, Cuautla, Jotutla y Yautepec. Detalló que con el objetivo de prevenir brotes de estas enfermedades, el Departamento de Promoción de la Salud ha llevado a cabo más de cinco mil pláticas en los albergues habilitados, priorizando temas como prevención de EDA's y cólera, lavado de manos, manejo higiénico de alimentos y eliminación correcta de basura; asimismo ha distribuido más de ocho mil 400 sobres de Vida Suero Oral y repartido 754 frascos de plata coloidal para desinfectar el agua de consumo.

La Comisión para la Protección contra Riesgos Sanitarios (Coprism) ha impartido 264 pláticas sobre fomento sanitario, distribuido alrededor de mil frascos de plata coloidal y más de siete mil 300 gramos de hipoclorito de calcio; clorado 413 depósitos de agua y ha llevado a cabo determinaciones de cloro residual en la red hidráulica, pipas y depósitos.

#### Elementos de comunicación a la comunidad

- La entidad federativa con mayor incidencia\* de EDA en menores de cinco años durante la semana epidemiológica 41 es: Baja California Sur(6.5).
- En el canal endémico nacional de la semana epidemiológica 41, se observa que los casos de EDA se encuentran en la zona de Éxito.
- En 8 de las 32 entidades federativas (25%) se ha incrementado la incidencia, con respecto a la semana anterior; y 8 entidades muestran más del 5% de incremento con respecto al promedio de las últimas 5 semanas.
- En la semana epidemiológica 41, 8 entidades federativas presentaron un incremento en el número de casos de EDA con respecto a la semana anterior, siendo las 8 principales: Guerrero (15.4%), Quintana Roo (11.5%), Tlaxcala (9.1%), Guanajuato (8.3%), Zacatecas (5.9%), Nuevo León (4%), San Luis Potosí (3.8%) y Tabasco (3.6%).