

EPIDEMIOLOGÍA

SISTEMA ÚNICO DE INFORMACIÓN

ISSN 1405-2636

Número 51

Volumen 16

Semana 51

Del 19 al 25 de diciembre de 1999

Casos de notificación inmediata y semanal pág. 3 • Casos por entidad federativa: prevenibles por vacunación pág. 4 • Enfermedades respiratorias pág. 6 • Enfermedades diarreicas pág. 7 • SIDA pág. 7 • Enfermedades transmitidas por vector pág. 8 • Información gráfica seleccionada pág. 9 • Casos nuevos acumulados de otras enfermedades de notificación semanal pág. 10 • Casos nuevos de enfermedades no transmisibles pág. 18

EL DESAFÍO DE LA EPIDEMIOLOGÍA EPIDEMIOLOGÍA-VIEJA Y NUEVA [RESUMEN]*

Los cambios en la estructura social y económica que han ocurrido en el mundo durante los últimos 100 años han tenido un efecto fundamental en las actitudes prevalentes en epidemiología, disciplina biológica aplicable a todas las enfermedades asociadas con grupos de personas u objetos, incluyendo tanto a las plantas como a los animales. La posición es tal que requieren que se examinen de nuevo los campos de interés que deben incluirse en esta ciencia, así como una nueva valoración del papel de la epidemiología en la práctica de la medicina preventiva y en la salud pública. De los muchos factores que han llevado a esta situación dos tienen importancia propia.

El primero es el "encogimiento" de este mundo que, medido en términos de la duración de los viajes, está haciéndose más pequeño progresivamente, y que, cada vez más, tiende a convertirse en un único universo epidemiológico. Desde el siglo XV se está produciendo un cambio progresivo, que en el siglo XIX experimentó un marcado impulso y que en los últimos 25 años ha llevado a transformaciones asombrosas.

El segundo es la influencia de una población que está envejeciendo, condición que caracteriza actualmente la mayoría de las civilizaciones modernas.

Las enfermedades de una población envejecida no son las de una población más joven, especialmente cuando la primera está sometida a las continuas "salpicaduras" de las infecciones características de las poblaciones metropolitanas modernas.

Se puede sugerir con cierta prudencia que han pasado los tiempos de las grandes epidemias. Esto parece probable si las condiciones ambientales permanecen como están o continúan su tendencia actual. Si el ambiente cambia sensiblemente o se introducen nuevos factores, podría ocurrir casi cualquier cosa, incluyendo la reversión a las situaciones epidémicas que caracterizaban al mundo de hace un siglo.

El desarrollo de nuevos conocimientos, o la introducción de nuevas condiciones, frecuentemente requiere un cambio en los métodos o en el énfasis. Hay pruebas de que el mundo tiende a convertirse en un universo epidemiológico, de que está experimentando un cambio en el carácter de la población, y que el ambiente social y económico ha cambiado de forma marcada. Esto ha dado como resultado un cambio de valores en los problemas de enfermedades de muchedumbres. Para cumplir con sus obligaciones con la medicina preventiva y con la salud pública, la epidemiología necesita ampliar sus intereses.

La epidemiología se considera como la ciencia básica de la salud pública. Se acepta que la función de los servicios de salud pública consiste en "la aplicación de las ciencias de la medicina preventiva, a través del gobierno, con fines sociales, y con el propósito no de salvar al individuo sino de comprender y reducir cualquier tipo de enfermedad que afecte a una comunidad o a un grupo". Hay aquí una clara separación de intereses. La prevención de la enfermedad en el individuo, lo cual es una función de la medicina preventiva y del médico, se

distingue de la prevención de la enfermedad en un grupo o comunidad, lo cual es un asunto de salud pública y del personal que trabaja en ello. Si la salud pública es una rama del conocimiento distinta de la medicina, y la separación se considera que está bien hecha, entonces la salud pública debe basarse en alguna disciplina fundamental que sea característica de sus actividades e individual a ella. La salud pública trata de grupos de personas, y la epidemiología es el estudio del comportamiento de la enfermedad tal como se manifiesta en grupos de población. Por esta razón, se afirma que la epidemiología es la ciencia básica de la salud pública. No ocupa una posición exclusiva, ya que entran en juego todas las ciencias de la medicina preventiva, y otras disciplinas tienen mayor importancia en el control y gestión de las enfermedades comunitarias. Es básica en el sentido de que es el punto de partida por medio del cual se reconocen y valoran las enfermedades de muchedumbres.

Esta disciplina, la epidemiología, es el equivalente al diagnóstico y tiene precisamente la misma relación con la práctica de la salud pública que el diagnóstico con la gestión clínica. La epidemiología y la salud pública se ocupan del grupo, del mismo modo que el diagnóstico y tratamiento se ocupan de la enfermedad del individuo.

Este concepto en sí mismo sugiere que la epidemiología es una disciplina con implicaciones que van más allá que el estudio de las epidemias. En primer lugar, su utilidad no se limita a los profesionales de la salud pública. El médico, aunque trata con unidades más pequeñas, utiliza los métodos epidemiológicos para aplicar la medicina preventiva a grupos de familias.

El ejercicio de la epidemiología de pequeños grupos en principio no se diferencia en absoluto de las actividades del profesional de la salud pública en cuanto a problemas más amplios, en donde el grupo de poblaciones es una ciudad, estado o país.

La epidemiología se convierte progresivamente en un estudio de la historia natural completa de las enfermedades más que de sus manifestaciones anormales.

Algunas enfermedades actualmente tienen mucha menos importancia; otras han pasado de una posición insignificante hasta clasificarse entre las principales causas de muerte o a ser factores importantes en la pérdida de la eficiencia o se han convertido en enfermedades incapacitantes. Pero lo ocurrido es algo más que una cuestión de diferencias en la importancia relativa de la cantidad de personas afectadas: en muchos casos, ha cambiado la naturaleza y el carácter de una enfermedad de muchedumbres. Con menos frecuencia, se han introducido nuevos problemas debidos al cambio del estado ecológico.

Hay pruebas del amplio margen de condiciones patológicas incluidas dentro de las ideas modernas de las enfermedades de muchedumbres o comunitarias. El enfoque de la solución de los problemas asociados con las enfermedades de muchedumbres, tipificadas por las enfermedades transmisibles, se ha efectuado a través de la epidemiología.

Resumen elaborado por:
Martha Garduño Rivera
Dirección General de Epidemiología/ssa

Reproducido con el permiso de la Organización Panamericana de la Salud (OPS). La OPS no se hace responsable de la exactitud de estos resúmenes. Para obtener información acerca de cómo adquirir la publicación *El desafío de la epidemiología. Problemas y lecturas seleccionadas* y otras publicaciones disponibles de la OPS, debe dirigirse a PAHO Sales and Distribution Center, Fax: (301) 206-9789, Correo electrónico: paho@pmds.com. Internet: <http://publications.paho.org>

*Gordon JE. Epidemiología-Vieja y Nueva. Parte II, De la Antigua a la Nueva Epidemiología. En Publicación científica No. 505, *El desafío de la epidemiología. Problemas y lecturas seleccionadas* (pp. 140-147). Organización Panamericana de la Salud. Washington D.C., EUA, 1988.

NOTA: Los puntos de vista que se expresan en este resumen no reflejan necesariamente la postura de la SSA y son responsabilidad exclusiva de los autores originales.

Para consultar por INTERNET este Boletín, la hoja electrónica de la Secretaría de Salud lo pone a su alcance cada semana a través de los siguientes web:

<http://www.epi.org.mx> o <http://www.ssa.gob.mx/>

CUADRO 1. Casos nuevos de enfermedades de notificación inmediata hasta la semana 51 de 1999

ENFERMEDAD	CIE-10 ^a REV.	EN LA SEMANA	ACUMULADO	MED. SEM.	EN LA SEMANA	ACUMULADO
		1999	1999	94-98	1998	1998
Cólera	A00	-	9	13	-	71
Parálisis flácida aguda		4	361	6	3	380
• Poliomielitis	A80	-	-	-	-	-
Difteria	A36	-	-	-	-	-
Enfermedad febril exantemática		2	1 379	6	14	2 077
• Sarampión	B05	-	-	-	-	-
Síndrome coqueluchoide		3	151	2	2	331
• Tos ferina	A37	-	51	1	1	188
Tétanos neonatal	A33	4	13	1	-	25
Tétanos	A34, A35	4	105	2	1	146
Rabia [*]	A82	-	-	-	-	-
• Por perro		-	2	-	-	6
• Quiróptero y otros		-	5	-	-	8
Dengue hemorrágico	A91, A92.0	-	-	-	-	-
• Confirmados		-	203	-	-	372
• En estudio		-	82	n.d.	-	-
Paludismo por <i>P. falciparum</i>	B50	-	11	-	-	21

FUENTE: Sistema Único de Información para la Vigilancia Epidemiológica. Información preliminar. Procesó: DGE.

^{*} La mediana se generó con información de los últimos 3 años.

ENFERMEDAD	CIE-10 ^a REV.	EN LA SEMANA 1999	ACUMULADO 1999
SIDA (Diagnosticados en el año)~	B20-B24	25	1 046

~ El total no incluye extranjeros en tránsito por México.

CUADRO 2. Casos nuevos de enfermedades de notificación semanal hasta la semana 49 de 1999

ENFERMEDAD	CIE-10 ^a REV.	EN LA SEMANA	ACUMULADO	MED. SEM.	EN LA SEMANA	ACUMULADO
		1999	1999	94-98	1998	1998
Enfermedades djarreicas	A01-A09	37 898	5 416 971	92 884	92 884	6 920 704
Infecciones respiratorias agudas	J00-J01, J02.8-J02.9, J03.8-J06, J20, J21	321 499	22 300 020	578 460	632 387	24 887 438
Hepatitis virales	B15-B17, B19	210	16 917	410	410	21 089
Dengue	A90	17	14 638	528	367	22 929
Paludismo por <i>P. vivax</i>	B51	11	5 136	83	10	14 410
Tuberculosis del aparato respiratorio	A15-A16	100	13 418	367	279	15 940
Tuberculosis meníngea	A17.0	-	94	2	5	112

FUENTE: Sistema Único de Información para la Vigilancia Epidemiológica. Información preliminar. Procesó: DGE.

Simbología:⁴

(-) : no se presentaron casos en la semana.

n.d. : información no disponible.

n.e. : información no enviada por la entidad federativa.

CUADRO 3. Casos nuevos por entidad federativa de Parálisis Flácida Aguda, Sarampión y Tos Ferina hasta la semana 51 de 1999

ENTIDAD FEDERATIVA	PARÁLISIS FLÁCIDA			SARAMPIÓN			TOS FERINA		
	AGUDA			CIE-10 ^a REV. B05			CIE-10 ^a REV. A37		
	1999	1998	1998	1999	1998	1998	1999	1998	1998
	SEMANAL	ACUMULADO	ACUMULADO	SEMANAL	ACUMULADO	ACUMULADO	SEMANAL	ACUMULADO	ACUMULADO
Aguascalientes	-	2	5	-	-	-	-	-	-
Baja California	1	20	11	-	-	-	-	6	10
Baja California Sur	-	4	5	-	-	-	-	1	-
Campeche	-	7	1	-	-	-	-	-	-
Coahuila	-	5	13	-	-	-	-	1	4
Colima	-	2	3	-	-	-	-	-	-
Chiapas	-	11	4	-	-	-	-	3	30
Chihuahua	-	13	10	-	-	-	-	2	1
Distrito Federal	-	24	24	-	-	-	-	5	11
Durango	-	11	5	-	-	-	-	-	2
Guanajuato	-	16	23	-	-	-	-	2	3
Guerrero	-	11	10	-	-	-	-	-	2
Hidalgo	1	15	7	-	-	-	-	-	1
Jalisco	-	17	28	-	-	-	-	-	1
México	-	43	59	-	-	-	-	2	26
Michoacán	-	17	20	-	-	-	-	1	-
Morelos	-	4	4	-	-	-	-	-	-
Nayarit	-	12	4	-	-	-	-	-	6
Nuevo León	1	11	12	-	-	-	-	1	6
Oaxaca	-	8	8	-	-	-	-	2	5
Puebla	-	12	20	-	-	-	-	-	6
Querétaro	-	5	6	-	-	-	-	1	-
Quintana Roo	-	2	4	-	-	-	-	-	6
San Luis Potosí	-	11	14	-	-	-	-	1	7
Sinaloa	1	5	7	-	-	-	-	7	1
Sonora	-	21	14	-	-	-	-	5	7
Tabasco	-	3	3	-	-	-	-	2	1
Tamaulipas	-	12	14	-	-	-	-	4	19
Tlaxcala	-	4	4	-	-	-	-	-	-
Veracruz	-	21	26	-	-	-	-	-	27
Yucatán	-	5	1	-	-	-	-	4	3
Zacatecas	-	7	11	-	-	-	-	1	3
TOTAL	4	361	380	-	-	-	-	51	188

FUENTE: Sistema Único de Información para la Vigilancia Epidemiológica. Información preliminar. Procesó: DGE.

CUADRO 4. Casos nuevos por entidad federativa de Tétanos y Tétanos Neonatal hasta la semana 51 y Tuberculosis Meningea hasta la semana 49 de 1999

ENTIDAD FEDERATIVA	TÉTANOS CIE-10* Rev. A34, A35			TÉTANOS NEONATAL CIE-10* Rev. A33			TUBERCULOSIS MENINGEA CIE-10* Rev. A17.0		
	1999		1998	1999		1998	1999		1998
	SEMANAL	ACUMULADO	ACUMULADO	SEMANAL	ACUMULADO	ACUMULADO	SEMANAL	ACUMULADO	ACUMULADO
Aguascalientes	-	-	-	-	-	-	n.e.	-	1
Baja California	-	7	14	-	-	-	n.e.	3	3
Baja California Sur	-	-	1	-	-	-	-	-	2
Campeche	1	6	2	-	-	-	-	-	-
Coahuila	-	-	-	-	-	-	-	2	1
Colima	-	-	2	-	-	-	-	-	-
Chiapas	-	6	2	3	4	1	n.e.	5	14
Chihuahua	-	4	3	-	-	-	-	9	6
Distrito Federal	-	-	1	-	-	-	-	9	6
Durango	-	-	-	-	-	1	-	-	1
Guanajuato	1	8	3	-	-	2	-	2	3
Guerrero	-	12	10	-	1	8	n.e.	2	3
Hidalgo	-	4	3	-	-	1	n.e.	3	3
Jalisco	1	4	8	-	-	-	-	6	7
México	-	-	3	-	-	3	-	12	6
Michoacán	-	8	8	-	1	1	-	-	1
Morelos	-	4	4	-	1	-	-	1	2
Nayarit	-	3	3	-	1	-	-	3	2
Nuevo León	-	-	-	-	1	-	-	4	8
Oaxaca	-	1	7	-	-	2	-	3	3
Puebla	-	4	4	-	-	1	-	4	1
Querétaro	-	-	-	-	-	-	-	2	-
Quintana Roo	-	1	7	-	-	-	-	-	-
San Luis Potosí	-	3	6	-	2	1	-	11	4
Sinaloa	1	4	2	-	-	-	n.e.	4	-
Sonora	-	1	4	-	-	-	-	-	3
Tabasco	-	4	11	-	-	-	n.e.	-	2
Tamaulipas	-	4	1	-	-	-	n.e.	1	8
Tlaxcala	-	-	1	-	-	-	-	-	-
Veracruz	-	12	26	1	2	4	n.e.	7	20
Yucatán	-	5	9	-	-	-	n.e.	-	1
Zacatecas	-	-	1	-	-	-	-	1	1
TOTAL	4	105	146	4	13	25	-	94	112

FUENTE: Sistema Único de Información para la Vigilancia Epidemiológica. Información preliminar. Procesó: DGE.

CUADRO 5. Casos nuevos por entidad federativa de TB del Aparato Respiratorio, Infec. Resp. Agudas y Neumonías y Bronconeumonías hasta la semana 49 de 1999

ENTIDAD FEDERATIVA	TUBERCULOSIS DEL APARATO RESPIRATORIO CIE-10* Rev. A15-A16			INF. RESPIRATORIAS AGUDAS CIE-10* REV. J00-J01, J02.8-J02.9, J03.8-J06, J20, J21			NEUMONÍAS Y BRONCONNEUMONÍAS CIE-10* Rev. J12-J18, EXCEPTO J18.2		
	1999		1998	1999		1998	1999		1998
	SEMANAL	ACUMULADO	ACUMULADO	SEMANAL	ACUMULADO	ACUMULADO	SEMANAL	ACUMULADO	ACUMULADO
Aguascalientes	n.e.	105	85	n.e.	312 272	308 251	n.e.	2 712	2 102
Baja California	n.e.	880	820	n.e.	543 501	458 345	n.e.	5 902	5 143
Baja California Sur	2	65	61	522	171 885	175 876	6	1 414	1 117
Campeche	1	94	127	6 644	231 364	250 168	35	1 082	1 394
Coahuila	4	292	358	16 771	613 208	897 930	126	5 074	5 129
Colima	1	113	145	4 535	189 699	180 335	42	1 588	997
Chiapas	n.e.	1 310	934	n.e.	541 497	578 987	n.e.	5 479	7 069
Chihuahua	5	298	547	14 923	586 432	815 918	168	6 327	7 758
Distrito Federal	8	447	581	27 078	1 743 768	2 729 710	109	8 115	13 352
Durango	3	243	286	11 575	481 780	493 422	160	5 388	5 446
Guanajuato	3	141	290	15 321	565 900	1 181 208	209	5 182	9 242
Guerrero	n.e.	686	872	n.e.	551 758	624 340	n.e.	8 591	9 132
Hidalgo	n.e.	326	342	n.e.	690 283	599 366	n.e.	5 068	3 739
Jalisco	7	598	714	10 919	1 291 324	1 405 237	143	14 593	15 405
México	11	676	844	64 634	2 871 584	2 686 591	217	9 051	9 648
Michoacán	6	366	542	24 605	1 065 480	951 560	189	6 948	5 400
Morelos	3	207	222	5 710	443 884	483 029	57	3 303	3 278
Nayarit	8	231	224	7 358	315 222	288 935	74	3 162	2 374
Nuevo León	8	970	1 334	34 504	1 350 618	1 294 948	267	13 027	10 514
Oaxaca	12	493	776	12 858	400 661	608 181	175	4 002	5 964
Puebla	8	441	544	24 144	898 786	812 566	171	7 341	6 335
Querétaro	-	126	131	11 767	441 894	370 981	83	4 329	3 148
Quintana Roo	-	97	153	1 855	256 943	265 830	49	3 128	2 926
San Luis Potosí	4	227	299	6 630	475 910	554 227	85	5 506	5 323
Sinaloa	n.e.	545	699	n.e.	728 412	979 153	n.e.	6 976	5 745
Sonora	3	449	482	5 049	625 920	654 740	51	9 081	6 830
Tabasco	n.e.	377	508	n.e.	358 188	533 025	n.e.	3 287	3 121
Tamaulipas	n.e.	618	838	n.e.	728 831	833 400	n.e.	6 415	5 702
Tlaxcala	2	36	45	8 500	287 883	264 632	98	2 063	1 576
Veracruz	n.e.	1 743	1 892	n.e.	1 329 358	1 374 402	n.e.	6 835	6 317
Yucatán	n.e.	147	191	n.e.	830 589	867 643	n.e.	3 569	3 305
Zacatecas	1	71	54	5 597	375 186	364 502	49	4 641	3 918
TOTAL	100	13 418	15 940	321 499	22 300 020	24 887 438	2 563	179 179	178 449

FUENTE: Sistema Único de Información para la Vigilancia Epidemiológica. Información preliminar. Procesó: DGE.

CUADRO 6. Casos nuevos por entidad federativa de Enf. Diarreicas Agudas hasta la semana 49; Cólera y SIDA hasta la semana 51 de 1999

ENTIDAD FEDERATIVA	ENF. DIARRREICAS AGUDAS CIE-10* REV. A01-A09			COLERA CIE-10* REV. A00			SIDA* CIE-10* REV. B20-B24	
	1999		1998	1999		1998	1999	
	SEMANAL	ACUMULADO	ACUMULADO	SEMANAL	ACUMULADO	ACUMULADO	SEMANAL	ACUMULADO
Aguascalientes	n.e.	68 514	77 709	-	-	-	-	15
Baja California	n.e.	141 717	106 841	-	-	-	-	-
Baja California Sur	84	41 583	41 829	-	-	-	-	5
Campeche	1 214	62 665	69 281	-	-	4	2	26
Coahuila	1 495	122 190	220 245	-	-	-	2	38
Colima	498	37 804	40 663	-	-	-	1	17
Chiapas	n.e.	264 369	295 259	-	-	-	-	20
Chihuahua	1 605	131 015	203 786	-	-	-	2	35
Distrito Federal	3 674	389 376	687 549	-	1	9	-	24
Durango	1 223	110 959	139 156	-	-	-	1	9
Guanajuato	1 309	98 275	276 941	-	-	4	1	4
Guerrero	n.e.	203 829	241 483	-	-	2	-	1
Hidalgo	n.e.	137 466	142 765	-	3	24	-	16
Jalisco	1 226	271 866	360 242	-	-	-	1	71
México	8 363	632 614	677 681	-	-	2	1	80
Michoacán	2 669	237 220	251 875	-	-	1	8	91
Morelos	974	140 755	158 904	-	1	1	-	27
Nayarit	1 095	90 270	95 048	-	-	-	-	26
Nuevo León	3 468	255 241	321 489	-	1	-	-	28
Oaxaca	2 098	136 266	220 286	-	-	5	-	22
Puebla	3 082	250 795	273 633	-	-	1	-	126
Querétaro	1 090	89 761	97 496	-	-	-	3	6
Quintana Roo	183	65 424	71 453	-	-	-	-	-
San Luis Potosí	790	93 206	152 351	-	-	3	-	22
Sinaloa	n.e.	157 386	241 718	-	-	-	-	6
Sonora	457	121 120	150 978	-	-	1	3	32
Tabasco	n.e.	150 051	229 555	-	-	3	-	16
Tamaulipas	n.e.	179 244	254 154	-	3	5	-	46
Tlaxcala	813	59 822	71 162	-	-	-	-	22
Veracruz	n.e.	365 077	427 094	-	-	6	-	158
Yucatán	n.e.	202 001	223 753	-	-	-	-	48
Zacatecas	488	109 090	98 325	-	-	-	-	9
TOTAL	37 898	5 416 971	6 920 704	-	9	71	25	1 046

FUENTE: Sistema Único de Información para la Vigilancia Epidemiológica. Información preliminar. Procesó: DGE.
* El total no incluye extranjeros en tránsito por México. Casos diagnosticados en 1999.

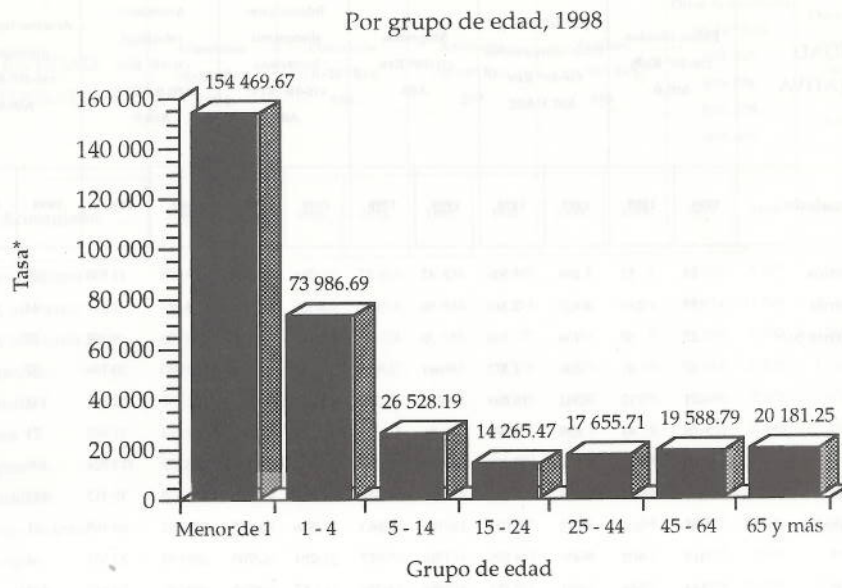
CUADRO 7. Casos nuevos por entidad federativa de Paludismo por *P. vivax* y Dengue hasta la semana 49; Paludismo por *P. falciparum* y Dengue Hemorrágico hasta la semana 51 de 1999

ENTIDAD FEDERATIVA	PALUDISMO <i>P. VIVAX</i> CIE-10* Rev. B51			PALUDISMO <i>P. FALCIPARUM</i> CIE-10* Rev. B50			DENGUE CIE-10* Rev. A90			DENGUE HEMORRÁGICO CIE-10* Rev. A91, A92.0			
	1999		1998	1999		1998	1999		1998	EN ESTUDIO 1999	CONFIRMADOS 1999		1998
	SEMANAL	ACUM.	ACUM.®	SEMANAL	ACUM.	ACUM.	SEMANAL	ACUM.	ACUM.	ACUM.	SEMANAL	ACUM.	ACUM.
Aguascalientes	-	-	-	-	-	-	-	-	1	-	-	-	-
Baja California	-	-	-	-	-	-	-	-	-	-	-	-	-
Baja California Sur	n.e.	-	-	n.e.	-	-	-	10	182	-	-	-	-
Campeche	n.e.	23	36	n.e.	-	-	-	65	289	1	-	-	-
Coahuila	-	-	-	-	-	-	3	905	33	23	-	5	1
Colima	-	2	-	-	-	-	-	80	569	-	-	-	-
Chiapas	n.e.	1 002	1 550	n.e.	6	11	-	893	117	3	-	10	2
Chihuahua	n.e.	109	190	n.e.	-	-	-	-	-	-	-	-	-
Distrito Federal	-	-	-	-	-	-	-	-	2	-	-	-	-
Durango	n.e.	55	20	n.e.	-	-	-	-	-	-	-	-	-
Guanajuato	-	-	-	-	-	-	-	-	1	-	-	-	-
Guerrero	n.e.	182	131	n.e.	-	-	-	65	360	-	-	-	9
Hidalgo	-	2	4	-	-	-	-	-	24	-	-	-	3
Jalisco	-	8	29	-	-	-	-	19	12	-	-	-	-
México	n.e.	2	-	n.e.	-	-	-	-	24	-	-	-	-
Michoacán	4	183	198	-	-	-	-	7	46	-	-	-	-
Morelos	n.e.	2	-	n.e.	-	-	-	290	1 779	-	-	1	41
Nayarit	3	153	150	-	-	-	-	4	27	-	-	-	-
Nuevo León	n.e.	2	1	n.e.	-	-	14	4 756	3 512	21	-	114	85
Oaxaca	4	2 514	11 349	-	-	-	-	249	2 777	-	-	-	20
Puebla	n.e.	2	-	n.e.	-	-	-	1	70	-	-	-	1
Querétaro	-	-	-	-	-	-	-	-	-	-	-	-	-
Quintana Roo	n.e.	140	51	n.e.	1	-	-	15	86	-	-	-	-
San Luis Potosí	n.e.	-	1	n.e.	-	-	-	50	2 158	-	-	1	55
Sinaloa	n.e.	381	495	n.e.	-	-	-	99	971	-	-	-	6
Sonora	n.e.	9	2	n.e.	-	-	-	413	133	-	-	-	-
Tabasco	-	299	164	-	3	8	-	492	1 590	2	-	-	-
Tamaulipas	n.e.	-	-	n.e.	-	-	-	4 557	5 729	15	-	62	105
Tlaxcala	-	-	-	-	-	-	-	-	-	-	-	-	-
Veracruz	n.e.	36	34	n.e.	1	1	-	1 625	2 412	17	-	10	44
Yucatán	n.e.	30	5	n.e.	-	1	-	43	25	-	-	-	-
Zacatecas	-	-	-	-	-	-	-	-	-	-	-	-	-
TOTAL	11	5 136	14 410	-	11	21	17	14 638	22 929	82	-	203	372

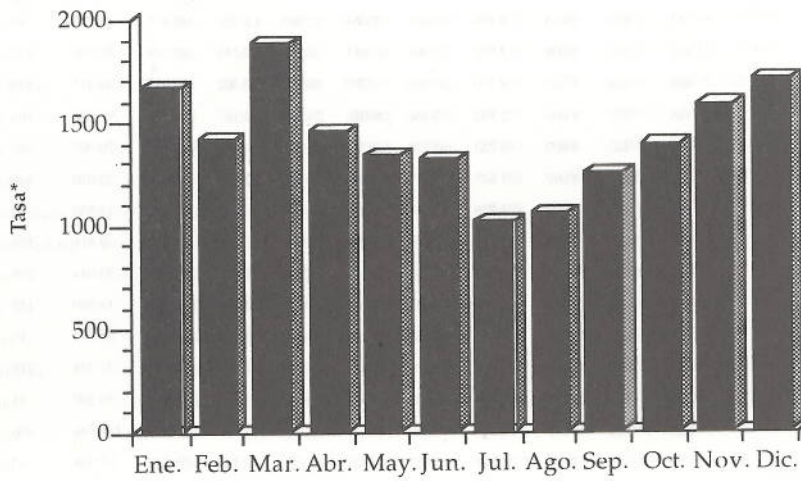
FUENTE: Sistema Único de Información para la Vigilancia Epidemiológica. Información preliminar. Procesó: DCE.

® Incluye 2 casos extemporáneos de Oaxaca.

Incidencia por Infecciones respiratorias agudas (IRAS) en México



Mediana de los casos observados por mes de ocurrencia 1990-1998



FUENTE: Sistema Único de Información para la Vigilancia Epidemiológica/DCE/SSA.

* Por 100 000 habitantes

CUADRO 8. Casos acumulados por entidad federativa de otras enfermedades de notificación semanal hasta la semana 49 de 1999

ENTIDAD FEDERATIVA	Fiebre tifoidea CIE-10 ^a Rev. A01.0		Paratifoidea y otras salmonelosis CIE-10 ^a Rev. A01.1-A02		Shigelosis CIE-10 ^a Rev. A03		Intoxicación alimentaria bacteriana CIE-10 ^a Rev. A05		Amebiasis intestinal CIE-10 ^a Rev. A06.0-A06.3, A06.9		Absceso hepático amebiano CIE-10 ^a Rev. A06.4	
	1999	1998	1999	1998	1999	1998	1999	1998	1999	1998	1999	1998
Aguascalientes	13	12	1 286	1 506	42	52	316	989	10 078	11 938	101	69
Baja California	177	249	4 427	3 349	50	137	2 506	1 921	9 887	8 317	44	42
Baja California Sur	27	37	136	160	30	36	813	698	8 156	9 102	15	40
Campeche	67	91	836	1 372	661	915	52	118	19 453	20 136	27	32
Coahuila	671	712	8 542	16 869	215	303	649	1 503	12 787	22 251	142	121
Colima	5	41	659	679	86	42	4	22	9 414	11 692	71	51
Chiapas	396	844	18 546	23 638	5 639	6 742	1 766	2 150	107 357	113 924	498	619
Chihuahua	487	535	4 554	7 333	384	324	1 217	2 099	11 432	15 112	141	165
Distrito Federal	85	264	3 712	9 021	176	665	556	2 865	41 092	69 165	21	134
Durango	117	102	3 400	4 795	546	577	294	705	19 692	23 553	62	126
Guanajuato	144	558	1 691	7 152	669	1 338	67	265	20 232	50 445	121	219
Guerrero	382	374	2 759	5 217	4 986	4 892	824	2 041	87 270	92 294	283	371
Hidalgo	80	93	2 383	2 773	1 009	1 340	62	125	50 107	54 686	139	161
Jalisco	275	238	4 864	7 363	1 038	1 101	1 898	2 532	48 851	64 108	293	448
México	152	285	4 763	6 940	2 054	3 308	522	686	129 136	141 786	208	289
Michoacán	196	366	7 614	8 783	809	1 321	109	195	58 972	65 751	193	288
Morelos	63	124	2 833	3 799	891	1 084	699	1 102	40 455	44 225	83	92
Nayarit	102	161	2 008	2 892	366	441	1 670	2 145	33 389	39 786	103	83
Nuevo León	699	926	5 865	8 370	378	770	10 893	13 302	30 537	44 413	198	226
Oaxaca	165	357	1 068	2 792	3 130	6 026	347	1 167	61 726	94 956	104	413
Puebla	91	405	4 609	5 733	2 124	2 375	165	384	62 567	70 987	381	451
Querétaro	239	227	1 097	1 645	419	643	1 702	2 700	21 334	23 040	100	198
Quintana Roo	92	140	2 396	3 028	181	374	17	109	13 779	14 530	70	30
San Luis Potosí	88	123	1 154	2 813	246	559	73	56	23 015	32 818	131	133
Sinaloa	945	1 057	5 525	9 546	467	439	2 226	5 112	40 095	53 944	295	198
Sonora	8	22	2 910	8 032	331	332	119	36	11 682	14 359	122	107
Tabasco	219	854	10 824	19 534	2 854	3 193	88	1 154	61 834	81 819	15	154
Tamaulipas	565	773	9 065	11 739	289	377	1 724	2 855	13 233	21 324	218	158
Tlaxcala	28	30	915	1 138	693	549	53	24	15 410	16 297	31	20
Veracruz	529	772	13 355	16 913	1 633	2 486	2 099	3 087	117 868	140 746	496	423
Yucatán	10	125	1 336	1 824	551	801	27	134	59 119	67 358	62	83
Zacatecas	202	355	1 600	2 605	554	642	55	276	32 092	27 266	203	155
TOTAL	7 319	11 252	136 732	209 353	33 501	44 184	33 612	52 557	1 282 051	1 562 128	4 971	6 099

FUENTE: Sistema Único de Información para la Vigilancia Epidemiológica. Información preliminar. Procesó: DGE.

CUADRO 8.1 Casos acumulados por entidad federativa de otras enfermedades de notificación semanal hasta la semana 49 de 1999

ENTIDAD FEDERATIVA	Giardiasis CIE-10 ^a Rev. A07.1		Oxiuriasis CIE-10 ^a Rev. B80		Ascariasis CIE-10 ^a Rev. B77		Teniasis CIE-10 ^a Rev. B68		Otras helmintiasis CIE-10 ^a Rev. B65-B67, B70-B76, B78, B79, B81-B83		Otras debidas a protozoarios CIE-10 ^a Rev. A07.0, A07.2-A07.9	
	1999	1998	1999	1998	1999	1998	1999	1998	1999	1998	1999	1998
Aguascalientes	350	458	445	491	434	549	7	2	4 517	5 887	569	468
Baja California	818	810	650	708	484	313	59	24	14 034	11 568	1 116	701
Baja California Sur	955	1 030	812	724	185	177	14	7	5 396	5 882	208	137
Campeche	1 778	1 952	733	823	6 983	8 558	19	24	8 344	10 224	1 529	1 534
Coahuila	493	731	1 417	1 636	1 042	1 168	127	35	2 686	7 875	653	558
Colima	300	474	1 332	1 965	3 080	3 865	1	5	6 498	7 998	292	543
Chiapas	3 044	3 687	8 999	9 896	35 983	40 575	345	267	34 179	38 159	6 410	7 877
Chihuahua	485	1 019	1 258	1 565	1 218	1 592	58	129	4 350	10 576	566	699
Distrito Federal	4 620	6 865	1 615	3 283	8 542	12 097	61	54	36 247	73 940	11 942	27 571
Durango	352	506	1 620	1 973	2 134	2 462	198	161	1 537	2 626	406	480
Guanajuato	770	1 792	3 147	5 164	2 394	5 341	145	202	4 095	27 514	1 807	1 807
Guerrero	2 318	3 077	6 152	7 834	46 037	48 976	28	56	8 594	21 371	4 728	4 386
Hidalgo	744	979	1 869	2 413	12 135	16 214	39	22	8 372	10 449	1 395	1 178
Jalisco	1 709	3 915	6 462	7 733	7 119	8 019	168	187	22 882	33 293	3 264	2 217
México	4 021	4 656	2 902	4 151	14 056	18 375	126	183	111 827	130 728	9 811	8 342
Michoacán	1 080	1 454	5 791	6 627	10 853	12 288	198	250	11 830	17 082	2 525	2 166
Morelos	1 741	2 114	3 577	3 740	7 897	9 654	89	106	15 541	20 992	1 272	1 779
Nayarit	536	611	4 650	5 530	4 357	5 210	47	71	8 210	7 800	927	1 059
Nuevo León	2 074	3 179	2 558	4 763	1 040	2 006	72	76	14 192	20 761	459	802
Oaxaca	1 273	2 531	3 602	5 793	14 893	23 132	74	151	9 154	22 320	1 941	2 680
Puebla	1 447	1 869	4 878	5 142	20 686	26 403	141	118	32 403	38 917	5 739	4 088
Querétaro	511	651	1 405	1 698	2 968	3 182	51	45	9 003	10 715	1 602	1 527
Quintana Roo	1 046	1 260	925	1 080	7 000	7 395	42	47	13 728	14 473	3 566	3 883
San Luis Potosí	1 494	2 422	2 308	2 945	6 582	7 430	56	89	6 625	17 764	2 066	1 876
Sinaloa	3 195	4 290	5 546	7 209	3 956	3 997	139	111	26 458	50 777	2 078	1 202
Sonora	2 384	8 784	1 025	1 411	630	704	5	16	13 526	15 752	1 369	1 174
Tabasco	2 583	2 734	5 617	6 764	34 304	43 245	180	161	5 998	27 819	7 468	8 818
Tamaulipas	2 220	2 586	3 054	4 815	3 956	4 983	94	83	22 472	38 236	2 506	1 577
Tlaxcala	536	670	833	566	1 681	1 872	12	11	9 191	12 762	1 097	554
Veracruz	4 771	5 380	10 397	12 784	80 222	92 088	253	199	56 029	68 999	10 077	3 924
Yucatán	2 329	2 551	2 284	2 376	26 669	27 603	44	68	31 496	34 520	5 310	5 363
Zacatecas	671	1 033	1 448	1 816	1 524	1 907	60	30	2 471	3 789	8 715	5 839
TOTAL	52 648	76 070	99 311	125 418	371 044	441 380	2 952	2 990	561 885	821 568	103 413	106 809

FUENTE: Sistema Único de Información para la Vigilancia Epidemiológica. Información preliminar. Procesó: DGE.

CUADRO 8.2 Casos acumulados por entidad federativa de otras enfermedades de notificación semanal hasta la semana 49 de 1999

ENTIDAD FEDERATIVA	Infecciones intestinales debidas a otros organismos y las mal definidas CIE 10 ^a REV. A08-A09		Angina estreptocócica CIE-10 ^a REV. J02.0, J03.0		Otitis media aguda CIE-10 ^a REV. H65.0-H65.1		Rubéola CIE-10 ^a REV. B06		Varicela CIE-10 ^a REV. B01		Escarlatina CIE-10 ^a REV. A38	
	1999	1998	1999	1998	1999	1998	1999	1998	1999	1998	1999	1998
Aguascalientes	55 860	62 286	1 851	2 042	6 089	5 627	291	267	3 389	3 978	492	311
Baja California	122 736	91 357	805	449	10 718	8 425	606	741	12 829	8 994	196	132
Baja California Sur	31 258	30 629	870	1 128	4 887	5 169	68	79	3 427	1 591	7	6
Campeche	38 289	43 163	1 814	1 289	4 379	5 780	378	48	1 229	1 971	28	20
Coahuila	98 180	177 318	3 240	2 347	19 096	11 761	1 663	1 115	6 437	12 675	324	749
Colima	27 044	27 170	689	759	6 186	5 182	7	43	2 199	1 614	42	3
Chiapas	121 211	136 397	19 100	19 066	20 744	21 920	230	257	3 161	3 708	129	167
Chihuahua	111 890	176 665	7 605	7 743	16 447	14 843	646	4 260	7 303	11 953	387	966
Distrito Federal	327 193	571 133	1 156	2 414	32 567	42 317	1 159	8 406	19 149	37 509	1 375	4 530
Durango	86 152	108 438	5 108	5 185	10 355	8 611	96	215	5 471	3 454	418	543
Guanajuato	72 895	213 584	536	3 384	14 139	20 419	32	1 061	3 879	12 879	216	1 391
Guerrero	100 562	129 202	6 889	8 677	19 694	18 911	91	518	5 041	5 194	129	217
Hidalgo	81 686	81 591	2 847	3 610	18 255	16 092	223	513	5 571	4 602	652	916
Jalisco	209 967	278 768	27 790	22 222	30 250	29 013	317	1 043	15 569	18 935	409	499
México	482 155	511 678	4 381	4 258	33 753	32 149	1 051	7 738	29 333	32 932	3 141	5 889
Michoacán	165 915	171 839	10 462	17 699	24 151	21 202	270	398	5 906	5 940	201	231
Morelos	92 801	104 677	8 015	7 558	9 062	9 454	193	936	3 819	3 548	280	531
Nayarit	51 272	47 953	5 629	5 057	10 111	10 362	181	705	4 056	3 561	26	35
Nuevo León	204 336	249 727	7 971	8 136	31 945	23 415	1 366	2 457	12 426	30 791	402	949
Oaxaca	66 616	109 777	7 981	14 842	15 416	21 091	262	2 110	3 712	5 964	206	454
Puebla	174 053	187 792	7 099	7 178	13 331	13 524	138	505	7 305	9 740	342	614
Querétaro	62 857	67 063	266	477	7 942	5 738	282	482	5 498	6 182	299	518
Quintana Roo	44 347	48 129	1 359	1 385	4 525	4 955	1 317	164	2 804	4 940	70	28
San Luis Potosí	65 070	111 684	2 544	2 334	13 884	12 667	111	875	5 405	6 400	226	722
Sinaloa	102 855	166 128	16 344	15 062	24 871	21 711	225	450	6 258	9 671	38	67
Sonora	102 317	118 239	3 238	4 265	19 029	13 804	773	195	7 726	7 523	95	43
Tabasco	64 181	111 449	2 242	3 722	16 216	16 411	138	405	1 407	4 447	20	34
Tamaulipas	149 642	212 923	2 651	2 715	14 319	15 497	631	8 148	5 929	16 024	29	52
Flaxcala	41 090	51 900	2 218	2 455	5 860	4 249	56	395	1 921	2 136	105	291
Veracruz	214 745	253 786	6 829	7 619	32 347	27 596	1 143	5 787	9 926	13 096	103	122
Yucatán	133 319	145 597	2 121	1 930	11 661	13 685	4 714	767	5 458	5 989	96	41
Zacatecas	65 201	60 309	27 985	23 812	12 550	10 373	148	203	2 496	2 762	564	594
TOTAL	3 767 695	4 858 351	199 635	210 819	514 779	491 953	18 806	51 286	216 039	300 703	11 047	21 665

FUENTE: Sistema Único de Información para la Vigilancia Epidemiológica. Información preliminar. Procesó: DCE.

CUADRO 8.3 Casos acumulados por entidad federativa de otras enfermedades de notificación semanal hasta la semana 49 de 1999

ENTIDAD FEDERATIVA	Erisipela CIE-10 ^a REV. A46		Infección gonocócica genitourinaria CIE-10 ^a REV. A54.0-A54.2		Tricomoniasis urogenital CIE-10 ^a REV. A59.0		Candidiasis urogenital CIE-10 ^a REV. B37.3-B37.4		Chancro blando CIE-10 ^a REV. A57		Linfogranuloma venéreo CIE-10 ^a REV. A55	
	1999	1998	1999	1998	1999	1998	1999	1998	1999	1998	1999	1998
Aguascalientes	70	72	40	120	1 904	1 534	1 487	1 629	1	2	-	-
Baja California	128	119	586	524	1 701	1 366	3 809	2 869	12	8	2	26
Baja California Sur	29	44	180	80	578	459	1 609	1 880	6	-	2	1
Campeche	343	347	68	206	2 036	1 835	3 095	3 082	-	11	5	6
Coahuila	125	257	241	229	1 525	1 551	3 493	3 210	8	8	12	15
Colima	249	233	88	27	1 277	1 104	1 961	1 655	4	5	2	3
Chiapas	537	675	1 175	1 523	8 454	7 369	11 464	10 201	118	138	38	55
Chihuahua	64	153	178	327	1 863	1 855	3 071	3 783	8	2	8	9
Distrito Federal	1 167	2 918	1 363	583	3 533	5 785	7 117	10 041	10	11	2	1
Durango	70	81	605	573	3 448	2 557	3 541	2 706	9	5	2	7
Guanajuato	61	409	176	190	5 735	6 013	6 208	7 966	22	103	5	7
Guerrero	330	725	1 017	986	5 494	5 030	9 608	9 658	37	139	9	48
Hidalgo	276	349	221	157	4 461	3 642	5 995	4 528	21	17	3	7
Jalisco	348	491	705	540	6 685	5 299	13 501	12 936	39	23	11	8
México	1 562	1 899	625	577	11 001	10 070	23 950	18 446	17	23	8	10
Michoacán	266	319	722	838	8 302	7 169	11 733	9 351	7	52	38	9
Morelos	347	457	664	623	5 444	5 089	10 982	10 201	23	35	24	11
Nayarit	132	174	351	279	2 885	3 235	5 740	5 267	26	27	11	3
Nuevo León	3 292	4 041	300	281	2 747	2 771	9 053	9 123	26	25	7	31
Oaxaca	346	656	522	885	5 783	5 828	7 492	8 706	41	36	7	29
Puebla	1 851	1 964	1 017	779	6 241	5 357	7 835	7 428	37	28	8	5
Queretaro	173	221	43	134	2 470	2 098	3 986	3 314	5	3	3	-
Quintana Roo	545	551	224	266	1 859	1 660	2 765	2 474	3	7	6	1
San Luis Potosí	309	522	93	193	2 765	1 890	5 400	3 314	9	8	29	1
Sinaloa	305	474	270	351	2 937	3 226	7 667	8 296	28	12	5	7
Sonora	137	224	289	390	2 181	2 271	4 322	4 502	13	44	3	6
Tabasco	268	645	652	663	6 017	5 702	10 176	10 673	33	35	11	12
Tamaulipas	2 186	2 772	695	485	4 295	3 900	6 450	7 219	20	23	12	5
Tlaxcala	149	96	186	215	3 762	3 876	3 326	3 296	9	9	4	1
Veracruz	4 416	5 451	697	1 287	19 795	16 706	29 156	23 098	48	36	25	30
Yucatán	943	1 025	96	155	3 856	3 244	8 027	6 722	7	81	3	5
Zacatecas	45	54	160	157	2 836	3 106	4 235	4 167	1	14	2	3
TOTAL	21 069	28 418	14 249	14 623	143 870	132 597	238 254	221 741	648	970	307	362

FUENTE: Sistema Único de Información para la Vigilancia Epidemiológica. Información preliminar. Procesó: DGE.

CUADRO 8.4 Casos acumulados por entidad federativa de otras enfermedades de notificación semanal hasta la semana 49; Rabia hasta la semana 51 de 1999

ENTIDAD FEDERATIVA	Herpes genital CIE-10* REV. A60.0		Sífilis adquirida CIE-10* REV. A51-A53		Sífilis congénita CIE-10* REV. A50		Brucelosis CIE-10* REV. A23		Cisticercosis CIE-10* REV. B69		Rabia CIE-10* REV. A82	
	1999	1998	1999	1998	1999	1998	1999	1998	1999	1998	1999 [*]	1998
Aguascalientes	22	17	18	6	2	-	8	8	19	5	-	-
Baja California	143	114	86	48	6	3	23	13	2	2	-	-
Baja California Sur	20	16	27	27	1	-	3	2	1	4	1	-
Campeche	59	47	51	58	2	4	4	5	-	3	-	-
Coahuila	74	81	54	40	4	3	311	319	11	52	-	-
Colima	62	55	21	11	-	-	4	4	14	8	-	-
Chiapas	449	470	116	156	3	3	92	69	19	16	-	-
Chihuahua	134	193	89	74	6	3	109	117	53	105	1	4
Distrito Federal	129	219	38	46	-	2	26	45	14	47	-	-
Durango	130	76	12	17	1	1	78	157	15	68	-	-
Guanajuato	41	70	13	27	-	1	169	700	37	112	-	-
Guerrero	202	235	42	80	1	3	13	5	10	8	2	1
Hidalgo	61	59	25	32	-	-	7	13	5	5	-	-
Jalisco	245	193	41	48	-	1	75	181	96	147	-	1
México	170	174	34	48	2	2	36	72	84	87	1	1
Michoacán	184	136	22	25	-	-	53	85	29	19	-	-
Morelos	255	166	2	4	-	-	14	27	10	72	-	-
Nayarit	114	124	62	61	2	-	24	35	5	6	-	1
Nuevo León	190	198	75	106	9	9	250	296	31	33	-	1
Oaxaca	198	278	43	63	3	2	10	21	1	12	1	-
Puebla	145	181	52	29	1	2	122	197	44	48	-	3
Querétaro	33	42	6	9	-	-	60	45	23	11	-	-
Quintana Roo	91	151	14	100	-	-	8	3	4	9	-	-
San Luis Potosí	54	55	11	9	2	-	107	129	3	2	-	-
Sinaloa	122	173	79	78	3	3	136	238	12	25	1	-
Sonora	77	59	47	56	2	3	72	135	1	2	-	-
Tabasco	133	276	81	69	8	3	24	48	-	1	-	-
Tamaulipas	134	116	62	87	2	5	40	132	6	25	-	-
Tlaxcala	36	38	6	23	-	1	24	70	4	2	-	-
Veracruz	243	342	115	169	3	5	54	59	18	34	-	1
Yucatán	184	208	58	65	-	1	51	10	1	-	-	1
Zacatecas	56	59	10	13	1	1	174	199	37	54	-	-
TOTAL	4 190	4 621	1 412	1 684	64	61	2 181	3 439	609	1 024	7	14

FUENTE: Sistema Único de Información para la Vigilancia Epidemiológica. Información preliminar. Procesó: DGE.

* Incluye sólo casos confirmados. De los casos notificados y confirmados en 1999, dos son por perro, cuatro por quiroptero y uno por zorrillo.

CUADRO 8.5 Casos acumulados por entidad federativa de otras enfermedades de notificación semanal hasta la semana 49 de 1999

ENTIDAD FEDERATIVA	Tuberculosis otras formas CIE-10 ^a Rev. A17.1, A17.8, A17.9, A18, A19		Hepatitis vírica A CIE-10 ^a Rev. B15.0-B15.9		Hepatitis vírica B CIE-10 ^a Rev. B16.0-B16.9		Otras hepatitis víricas CIE-10 ^a Rev. B17.0-B17.8, B19.0-B19.9		Parotiditis CIE-10 ^a Rev. B26		Conjuntivitis hemorrágica epidémica CIE-10 ^a Rev. B30.3	
	1999	1998	1999	1998	1999	1998	1999	1998	1999	1998	1999	1998
Aguascalientes	17	35	285	79	3	5	1	1	182	317	-	-
Baja California	302	322	528	331	28	15	84	44	1 600	3 355	7	7
Baja California Sur	12	24	187	88	1	1	8	-	189	597	2	3
Campeche	14	22	134	278	2	4	24	51	107	264	-	12
Coahuila	54	61	291	206	13	16	20	12	935	2 281	11	7
Colima	21	17	71	109	-	5	3	17	442	1 071	6	4 101
Chiapas	166	72	190	398	13	41	49	75	921	2 563	1	181
Chihuahua	44	97	435	426	18	49	93	102	712	2 893	2	-
Distrito Federal	179	335	1 905	3 505	86	224	227	477	1 944	5 636	-	675
Durango	17	47	291	182	9	16	20	18	376	1 073	4	-
Guanajuato	36	68	347	524	6	15	13	12	992	2 354	-	-
Guerrero	68	78	153	144	10	15	21	13	1 524	3 419	3	740
Hidalgo	36	33	469	546	14	21	15	20	1 179	2 164	1	61
Jalisco	185	270	828	661	49	72	65	72	1 384	3 265	15	6 591
México	307	285	1 537	2 035	73	35	103	187	2 934	5 359	-	1
Michoacán	110	103	300	311	25	11	66	38	976	2 275	-	573
Morales	71	74	266	294	4	1	5	5	541	921	-	7
Nayarit	38	48	191	151	5	15	12	9	556	704	-	4 910
Nuevo León	95	106	781	852	31	35	124	93	3 329	7 519	10	149
Oaxaca	68	97	286	618	18	25	17	37	932	3 226	12	4 283
Puebla	88	87	656	658	53	71	56	116	639	2 111	-	6
Querétaro	64	35	348	320	6	3	31	116	595	1 559	1	93
Quintana Roo	9	24	69	105	7	4	10	38	255	416	-	28
San Luis Potosí	59	94	202	309	10	13	36	29	1 121	2 529	-	217
Sinaloa	88	101	518	624	31	43	72	83	1 263	1 475	8	271
Sonora	29	27	739	773	64	48	96	58	490	919	-	-
Tabasco	28	29	123	173	3	7	54	60	355	1 098	8	2 714
Tamaulipas	57	73	896	1 114	18	13	110	171	1 172	3 871	14	2 065
Tlaxcala	8	18	258	276	2	5	9	16	300	750	-	-
Veracruz	155	191	798	1 553	51	51	72	91	2 260	5 164	14	5 718
Yucatán	30	27	387	205	48	64	66	141	450	1 076	5	234
Zacatecas	24	35	151	81	8	3	6	12	359	952	-	-
TOTAL	2 479	2 935	14 620	17 929	709	946	1 588	2 214	31 014	73 176	127	33 647

FUENTE: Sistema Único de Información para la Vigilancia Epidemiológica. Información preliminar. Procesó: DGE.

CUADRO 8.6 Casos acumulados por entidad federativa de otras enfermedades de notificación semanal hasta la semana 49 de 1999

ENTIDAD FEDERATIVA	Escabiosis CIE-10 ^a REV. B86		Fiebre reumática aguda CIE-10 ^a REV. I00-I02		Seropositivos a VIH CIE-10 ^a REV. Z21		Bocio endémico CIE-10 ^a REV. E01		Asma CIE-10 ^a REV. J45, J46		Intoxicación por plaguicidas CIE-10 ^a REV. T60.0-T60.9	
	1999	1998	1999	1998	1999	1998	1999	1998	1999	1998	1999	1998
Aguascalientes	393	528	2	11	18	8	24	23	1 400	1 749	49	34
Baja California	3 771	3 759	25	31	127	54	58	78	11 397	10 958	156	212
Baja California Sur	297	365	1	3	7	13	10	8	1 821	2 308	33	29
Campeche	523	719	3	9	9	14	5	7	2 564	1 972	64	68
Coahuila	1 245	2 539	24	49	22	39	12	46	2 858	6 043	38	82
Colima	609	733	1	-	9	5	28	75	2 114	1 940	19	91
Chiapas	10 814	11 794	71	95	78	24	44	112	4 978	5 101	296	309
Chihuahua	1 653	3 108	55	121	69	97	169	515	7 382	10 007	97	108
Distrito Federal	1 225	3 129	16	72	227	435	89	468	14 794	19 815	87	215
Durango	1 231	1 559	14	88	9	23	63	103	3 601	4 491	119	111
Guanajuato	782	2 795	1	42	2	48	34	170	1 513	7 564	63	181
Guerrero	4 833	5 765	22	86	87	193	123	112	4 632	6 531	193	239
Hidalgo	4 295	4 795	5	5	27	9	38	39	2 561	1 830	44	44
Jalisco	2 437	4 448	71	76	50	123	110	429	16 881	21 492	609	904
México	5 459	8 039	37	70	185	183	152	119	10 501	10 976	137	141
Michoacán	2 686	3 339	22	41	31	34	103	151	6 937	6 641	388	484
Morelos	1 720	1 862	15	32	23	25	20	51	4 956	5 458	376	429
Nayarit	2 352	2 482	28	77	22	31	61	58	2 200	1 775	489	647
Nuevo León	3 896	5 799	26	33	104	145	504	362	11 415	12 079	188	143
Oaxaca	2 766	4 263	15	41	42	67	25	43	1 776	3 197	71	159
Puebla	3 456	4 497	19	69	93	70	74	118	4 162	3 878	170	239
Querétaro	1 099	1 260	7	11	2	3	35	46	1 978	1 826	50	64
Quintana Roo	792	988	10	5	24	52	3	8	5 052	5 490	117	123
San Luis Potosí	1 687	2 605	3	16	39	23	192	108	2 307	3 344	77	101
Sinaloa	1 843	2 974	55	52	36	80	321	358	7 021	10 208	258	342
Sonora	1 386	2 316	6	16	55	64	61	336	6 045	7 556	27	56
Tabasco	1 026	1 735	12	74	13	38	31	79	5 677	10 106	31	61
Tamaulipas	3 154	4 649	29	39	25	47	60	91	12 122	12 594	85	92
Tlaxcala	1 113	1 396	2	4	12	19	10	41	566	697	21	29
Veracruz	8 382	11 251	23	44	299	220	40	159	13 597	13 219	223	435
Yucatán	2 603	3 777	8	9	73	78	30	79	15 823	17 027	12	40
Zacatecas	674	861	33	173	9	16	13	52	1 142	1 334	36	39
TOTAL	80 202	110 129	661	1 494	1 828	2 280	2 542	4 444	191 773	229 209	4 623	6 251

FUENTE: Sistema Único de Información para la Vigilancia Epidemiológica. Información preliminar. Procesó: DGE.

CUADRO 8.7 Casos acumulados por entidad federativa de otras enfermedades de notificación semanal hasta la semana 49; Anencefalia hasta la semana 47 de 1999

ENTIDAD FEDERATIVA	Intoxicación por ponzoña de animales CIE-10 ^a Rev. X20, X21, X23, X27, T63 EXCEPTO T63.2		Intoxicación por picadura de alacrán CIE-10 ^a Rev. X22, T63.2		Anencefalia CIE-10 ^a Rev. Q00.0	
	1999	1998	1999	1998	1999	1998
Aguascalientes	259	349	1 195	1 209	13	16
Baja California	1 123	926	103	55	8	21
Baja California Sur	327	614	96	125	2	3
Campeche	208	186	22	12	2	8
Coahuila	582	740	84	75	5	7
Colima	758	812	9 562	11 952	5	4
Chiapas	526	574	105	78	5	-
Chihuahua	1 794	2 207	210	156	14	8
Distrito Federal	469	853	83	53	34	64
Durango	588	927	3 233	2 489	4	8
Guanajuato	1 833	4 961	11 972	15 342	95	125
Guerrero	1 620	2 044	14 393	16 481	29	50
Hidalgo	651	638	191	66	33	33
Jalisco	4 776	7 948	27 259	26 035	53	103
México	1 533	1 872	2 784	2 438	154	198
Michoacán	3 430	3 489	24 053	18 348	1	-
Morelos	2 124	2 822	29 723	30 110	12	29
Nayarit	1 360	1 276	10 394	6 941	5	13
Nuevo León	1 463	1 068	81	161	44	8
Oaxaca	947	1 340	2 331	1 511	-	60
Puebla	1 784	1 850	11 862	10 388	189	212
Querétaro	1 550	1 205	4 464	3 902	36	28
Quintana Roo	422	582	85	56	1	3
San Luis Potosí	510	583	130	58	39	54
Sinaloa	3 116	4 194	5 472	6 505	3	8
Sonora	3 835	4 559	3 912	4 578	-	10
Tabasco	28	113	17	14	-	7
Tamaulipas	293	443	117	128	16	34
Tlaxcala	479	570	26	30	31	46
Veracruz	907	1 080	110	71	94	99
Yucatán	433	458	17	9	11	13
Zacatecas	791	868	1 599	1 509	26	17
TOTAL	40 519	52 151	165 685	160 885	964	1 289

FUENTE: Sistema Único de Información para la Vigilancia Epidemiológica. Información preliminar. Procesó: DGE.

CUADRO 9. Casos nuevos de enfermedades no trasmisibles seleccionadas por entidad federativa hasta la semana 49 de 1999

ENTIDAD FEDERATIVA	HIPERTENSION			ENF. ISQUÉMICAS			ENF. CEREBRO VASCULARES		
	ARTERIAL CIE-10* REV. I10-I15			DEL CORAZÓN CIE-10* REV. I20-I25			CIE-10* REV. I60-I67, I69		
	1999		1998	1999		1998	1999		1998
	SEMANAL	ACUMULADO	ACUMULADO	SEMANAL	ACUMULADO	ACUMULADO	SEMANAL	ACUMULADO	ACUMULADO
Aguascalientes	n.e.	4 551	7 277	n.e.	370	391	n.e.	344	360
Baja California	n.e.	14 812	16 904	n.e.	1 728	1 670	n.e.	982	1 102
Baja California Sur	4	2 665	3 675	1	263	300	-	182	109
Campeche	56	1 682	1 719	6	317	446	3	137	142
Coahuila	125	7 602	19 165	14	876	2 180	5	436	1 136
Colima	19	971	1 203	2	125	287	-	32	133
Chiapas	n.e.	9 645	12 704	n.e.	857	907	n.e.	516	552
Chihuahua	182	11 570	24 396	28	1 842	3 250	21	1 061	1 880
Distrito Federal	441	38 337	57 782	48	5 880	9 715	25	2 450	4 649
Durango	151	11 534	16 268	13	821	1 061	11	417	491
Guanajuato	125	5 447	19 347	1	244	1 309	2	288	1 361
Guerrero	n.e.	9 686	14 308	n.e.	291	496	n.e.	340	532
Hidalgo	n.e.	6 595	6 564	n.e.	597	423	n.e.	454	321
Jalisco	203	17 167	31 868	12	3 025	5 236	2	1 426	2 190
México	503	33 830	41 703	43	3 202	3 542	25	1 649	1 836
Michoacán	337	18 245	16 193	17	1 405	1 343	13	472	660
Morelos	95	8 306	11 982	-	1 190	1 310	-	450	464
Nayarit	109	4 717	4 428	6	267	295	10	177	194
Nuevo León	125	8 919	12 527	44	3 038	3 738	42	2 097	1 928
Oaxaca	74	4 339	9 751	1	171	439	6	182	311
Puebla	169	12 914	18 469	15	1 183	1 263	24	923	938
Querétaro	125	5 047	6 862	9	254	275	1	128	246
Quintana Roo	20	2 158	2 944	-	308	270	-	166	208
San Luis Potosí	142	7 925	11 274	2	611	928	5	564	844
Sinaloa	n.e.	9 836	16 003	n.e.	1 048	1 920	n.e.	532	837
Sonora	36	8 669	15 872	2	3 779	3 381	-	772	1 262
Tabasco	n.e.	5 503	11 948	n.e.	146	599	n.e.	124	243
Tamaulipas	n.e.	14 804	21 939	n.e.	2 199	2 772	n.e.	1 188	1 670
Tlaxcala	30	2 069	3 191	2	207	287	2	176	191
Veracruz	n.e.	17 390	21 997	n.e.	2 019	2 552	n.e.	1 961	2 099
Yucatán	n.e.	5 717	7 643	n.e.	945	1 007	n.e.	913	905
Zacatecas	63	4 855	7 237	-	291	570	-	155	196
TOTAL	3 134	317 507	475 143	266	39 499	54 162	197	21 694	29 990

FUENTE: Sistema Único de Información para la Vigilancia Epidemiológica. Información preliminar. Procesó: DGL.

CUADRO 9.1 Casos nuevos de enfermedades no transmisibles seleccionadas por entidad federativa hasta la semana 49 de 1999

ENTIDAD FEDERATIVA	DIABETES			CÁNCER CÉRVICO			CIRROSIS HEPÁTICA		
	MELLITUS CIE-10* REV. E10-E14			UTERINO CIE-10* REV. C53, D06			CIE-10* REV. K70.3, K74.6		
	1999		1998	1999		1998	1999		1998
	SEMANAL	ACUMULADO	ACUMULADO	SEMANAL	ACUMULADO	ACUMULADO	SEMANAL	ACUMULADO	ACUMULADO
Aguascalientes	n.e.	3 018	4 398	n.e.	42	52	n.e.	62	75
Baja California	n.e.	9 243	9 840	n.e.	232	170	n.e.	296	288
Baja California Sur	1	1 760	2 252	-	26	15	-	53	86
Campeche	55	1 750	1 826	2	92	65	2	95	126
Coahuila	105	5 882	14 020	1	90	129	3	103	264
Colima	39	868	717	-	26	40	-	43	112
Chiapas	n.e.	7 069	9 351	n.e.	434	375	n.e.	534	612
Chihuahua	124	6 755	11 934	10	395	481	6	167	269
Distrito Federal	300	27 365	38 625	2	136	183	10	1 084	1 935
Durango	89	6 445	10 695	-	127	147	1	221	310
Guanajuato	107	5 181	15 730	8	113	231	3	157	428
Guerrero	n.e.	7 733	10 902	n.e.	186	273	n.e.	134	293
Hidalgo	n.e.	4 182	4 415	n.e.	107	95	n.e.	647	597
Jalisco	157	10 863	20 582	3	379	528	2	622	911
México	392	25 134	29 750	5	224	144	23	1 532	1 894
Michoacán	244	13 026	11 698	5	249	129	3	235	291
Morelos	65	6 422	10 119	-	73	83	3	361	305
Nayarit	87	3 067	2 764	3	168	69	4	133	124
Nuevo León	118	7 742	10 654	8	858	419	10	657	506
Oaxaca	39	3 230	7 343	4	90	131	8	213	412
Puebla	159	10 369	15 891	4	373	252	15	821	861
Querétaro	82	3 210	4 532	-	61	50	-	187	327
Quintana Roo	12	1 902	2 327	-	46	77	2	179	239
San Luis Potosí	83	5 469	7 552	2	129	153	2	175	224
Sinaloa	n.e.	5 408	7 262	n.e.	122	201	n.e.	190	257
Sonora	13	5 633	7 701	-	163	218	-	150	172
Tabasco	n.e.	4 903	7 749	n.e.	95	116	n.e.	107	183
Tamaulipas	n.e.	11 060	16 445	n.e.	206	211	n.e.	378	419
Tlaxcala	35	1 655	2 133	1	32	161	2	120	117
Veracruz	n.e.	13 867	18 659	n.e.	393	414	n.e.	1 022	1 017
Yucatán	n.e.	3 950	5 678	n.e.	45	44	n.e.	562	483
Zacatecas	19	2 704	3 666	-	26	34	1	40	41
TOTAL	2 325	226 865	327 210	58	5 738	5 690	100	11 280	14 178

FUENTE: Sistema Único de Información para la Vigilancia Epidemiológica. Información preliminar. Procesó: DGE.

SISTEMA NACIONAL DE VIGILANCIA EPIDEMIOLÓGICA

EPIDEMIOLOGÍA

SISTEMA ÚNICO DE INFORMACIÓN

CONSEJO EDITORIAL

SSA

Dr. Oscar J. Velázquez Monroy
Coordinador de Vigilancia Epidemiológica

ISSSTE

Dr. Oscar Borunda Falcón
*Subdirector de Regulación
de Servicios de Salud*

IMSS-SOLIDARIDAD

Dr. Javier Cabral Soto
Coordinador del Programa IMSS-Solidaridad

SECRETARÍA DE LA DEFENSA NACIONAL
General de Brigada M.C. Jaime Cohen Yáñez
Director General de Sanidad Militar

DIF

Ing. Benjamín E. Rocha Pedraza
Director de Protección a la Infancia

INI

Lic. Atala Pérez Rodríguez
Subdirectora de Bienestar Social

SECRETARÍA DE MARINA
Contralmirante S.N.M.C.
Jorge Ignacio Malo Castillo
Director General de Sanidad Naval

IMSS

Dr. Ángel Zárate Aguilar
Titular de la Coordinación de Salud Comunitaria

PEMEX

Dr. José Luis Deschamps Contreras
Gerente de Regulación y Desarrollo Médico

EDITORES

Dr. Oscar J. Velázquez Monroy
Dr. Pablo Kuri Morales

COEDITOR

M. en C. Patricia Cravioto Quintana

COMITÉ EDITORIAL

Dr. Carlos Álvarez Lucas, Lic. Ma. Amparo Arévalo Rivas, Dra. Ana Flisser, Lic. Rosa María Gutiérrez,
C. P. Norberto Launizar, Dr. Esteban Rodríguez Solís, Quím. Ernestina O. Saldade Castañeda,
Dra. Elsa Sarti, Dra. Marisela Vargas Cortés

COORDINACIÓN EDITORIAL

Dr. Luis Anaya, Dra. Verónica Carrión Falcón,
Dra. Elizabeth Ferreira Guerrero, Dr. Sigfrido G. Huerta Alvarado, Dr. Pedro Murguía Martínez,
M. en C. Arturo Revuelta H., Dra. Rosa María Sánchez Espinosa, Dr. César Sandoval Cázares

PROCESAMIENTO DE INFORMACIÓN

Téc. Berenice Arteaga Escamilla, Téc. Silvia Brindis Castro, Ing. Vicente Cruz Cruz, Dr. Lucio Escalera,
Téc. Elizabeth López Palestina, Dra. Ma. Sara Gpe. López Vázquez, Dra. María de los Ángeles Martínez Vázquez,
Dr. Marcos Rafael Molina Sánchez, Téc. Amelia Morales Barrera, C. D. María del Carmen Ojeda Luna,
Dra. Maribel Ruiz Galindo, Dra. Hilda G. Soto Trejo, Dra. Noemí Torres Reynoso, Dra. Miriam Vallejo Patoni

COORDINACIÓN DE PUBLICACIONES

Coordinación General: Héctor Cardoso Gutiérrez
Taller de Edición: Consuelo Palacios Sánchez
Formación: Vicente Reyes
Corrección de Estilo: Lic. Eva García Sánchez
Documentación y Directorio: Alejandra Mendoza Velasco

Para mayor información sobre el contenido de este Boletín,
comunicarse a los teléfonos 56-64-04-26 y 56-64-49-20; Telfax 55-93-19-00 y 55-93-42-53.
Lada sin costo 01 (800) 00 239, 01 (800) 00 448
E-mail: chector@epi.org.mx

Este Boletín se terminó de imprimir en los talleres de Corporación Editorial Grafik, con un tiraje de 3 500 ejemplares