

INFORMACIÓN RELEVANTE MUERTES MATERNAS

Fuente: Dirección General de Epidemiología (DGE)

- La Razón de Mortalidad Materna (RMM) calculada es de 32.6 defunciones por cada 100 mil nacimientos estimados, representa una reducción de 10.1 puntos porcentuales respecto de lo registrado a la misma fecha del año pasado.
- Las principales causas de defunción son: Hemorragia obstétrica (24.0%), Enfermedad hipertensiva, edema y proteinuria en el embarazo, parto y puerperio (21.0%) y Complicaciones del embarazo, parto y puerperio (7.2%).
- Los Estados que notifican mayor número de defunciones son: Edo. de México (64), Chiapas(59), Ciudad de México y Veracruz (35), Guanajuato (34).

INFORME SEMANAL DE VIGILANCIA EPIDEMIOLÓGICA

DEFUNCIONES MATERNAS

Defunciones para la Razón de Mortalidad Materna (RMM)

Información hasta la semana epidemiológica 41 del 2017

Tabla 1. Situación actual

Año	Cierre definitivo DGIS		A la semana DGIS		A la semana DGE	
	Defunciones	RMM	Defunciones	RMM	Defunciones	RMM
2010	992	44.1	779	43.9	797	44.9
2011	971	43.0	774	43.5	802	45.1
2012	960	42.3	763	42.6	789	44.1
2013	861	38.2	693	39.0	739	41.6
2014	872	38.9	688	39.0	757	42.9
2015	778	34.6	621	35.0	597	33.7
2016	***	***	***	***	644	36.3
2017	***	***	***	***	580	32.6

¹/A partir de la semana 45 del 2013, el denominador utilizado para el cálculo de la RMM, tiene como fuente el SINAC.

Tabla 2. Avance

En la primera semana de octubre del 2017 se registraron 542 defunciones, en tanto que para el mismo corte de 2016 se registraron 614 defunciones.

Lo descrito representa una disminución de 72 defunciones (11.7%) en el 2017 con respecto al 2016.

Gráfica 1. Defunciones por grupo de edad México, 2017

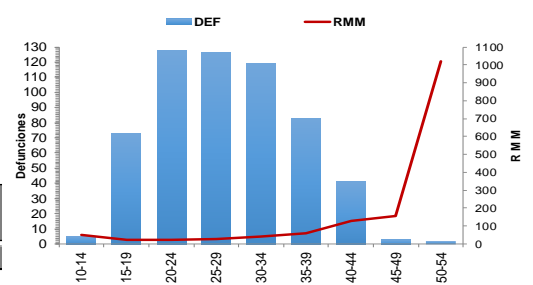


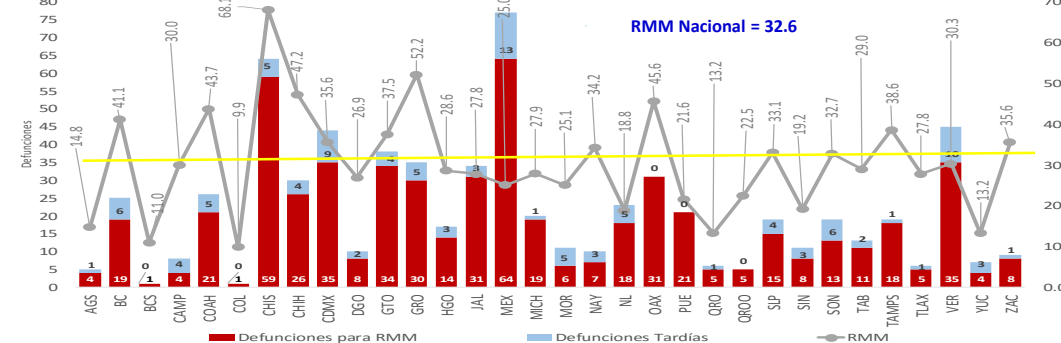
Tabla 3. Defunciones maternas y Razón de Muerte Materna por causa agrupada, 2017

Grupo ^	Total	RMM	%
Hemorragia obstétrica	139	7.8	24.0
Enf. Hipertensivas, edema y proteinuria en el embarazo, parto y puerperio	122	6.6	21.0
Complicaciones del embarazo, parto y puerperio	42	2.2	7.2
Aborto	37	2.0	6.4
Embolia obstétrica	32	1.8	5.5
Sepsis y otras infecciones puerperales	31	1.4	5.3
Enf. del sistema respiratorio que complica el embarazo, parto y puerperio	24	1.9	4.1
Muerte obstétrica no específica	13	0.7	2.2
Causas indirectas no infecciosas	100	5.6	17.2
Causas indirectas infecciosas	25	1.4	4.3
Otras causas	10	0.6	1.7
Sin clasificar	5	0.3	0.9
Total general	580	32.6	100.0

Tabla 4. Entidades con mayor número de defunciones por institución, 2017

Entidad federativa	Secret. de Salud	IMSS Ord	IMSS Pros	ISSSTE	Sin atención* y Otras	PEMEX	SEDENA	Total	%
EDO. DE MÉXICO	35	3	0	1	24	0	1	64	11.0
CHIAPAS	33	1	2	2	21	0	0	59	10.2
CIUDAD DE MÉXICO	19	7	0	0	8	0	1	35	6.0
VERACRUZ	15	2	0	0	17	1	0	35	6.0
GUANAJUATO	20	5	0	1	7	0	1	34	5.9
JALISCO	2	8	0	0	21	0	0	31	5.3
OAXACA	9	5	1	1	15	0	0	31	5.3
GUERRERO	18	2	0	1	9	0	0	30	5.2
CHIHUAHUA	8	3	0	1	14	0	0	26	4.5
COAHUILA	6	11	0	0	4	0	0	21	3.6
OTROS	86	35	5	6	82	0	0	214	36.9
Total	251	82	8	13	222	1	3	580	100.0

Gráfica 2. Mortalidad Materna por Entidad de Residencia y RMM 2017



La razón de mortalidad materna calculada es de 32.6 defunciones por cada 100 mil nacimientos estimados, lo que representa una reducción de 10.1% respecto de lo registrado a la misma fecha del año pasado. (Tabla 1)

Los grupos de edad con mayor RMM es el de 50 a 54 años. (Gráfica 1)

Las principales causas de defunción son:

- Hemorragia obstétrica (24.0%)
- Enfermedad hipertensiva, edema y proteinuria en el embarazo, el parto y el puerperio (21.0%)
- Complicaciones del embarazo, parto y puerperio (7.2%) (Tabla 3)

Las entidades con defunciones son: Edo de México, Chiapas, Ciudad de México, Veracruz y Guanajuato. En conjunto suman el 39.1% de las defunciones registradas. (Tabla 4)

Las entidades federativas que presentan una RMM mayor a la nacional son: Baja California, Chiapas, Chihuahua, Coahuila, Ciudad de México, Guanajuato, Guerrero, Nayarit, Oaxaca, San Luis Potosí, Sonora, Tamaulipas y Zacatecas. (Gráfica 2)

La oportunidad en promedio presenta 6.1 días en la notificación. (Gráfica 3)

NOTAS ACLARATORIAS

La Razón de Mortalidad Materna (RMM) se calcula por 100 mil nacimientos estimados.

*Las causas básicas son clasificadas por la DGAE, no son definitivas y están sujetas a rectificación.

*La oportunidad en la notificación se estima con el número de defunciones notificadas en las primeras 24 horas de ocurrida la defunción.

1/ Con base en los acuerdos establecidos en la segunda reunión ordinaria del Comité Técnico Especializado Sectorial en Salud, a partir de la semana 45 del 2013, el denominador para el cálculo de la RMM se basa en los registros y proyecciones del Subsistema de Información sobre Nacimientos (SINAC).

* En el presente análisis no se incluyeron las MM Tardías, por lo cual el número registrado en algunas entidades federativas puede ser menor al número reportado en las primeras semanas del presente año.

Gráfica 3. Promedio de retraso en la notificación por entidad federativa, 2017

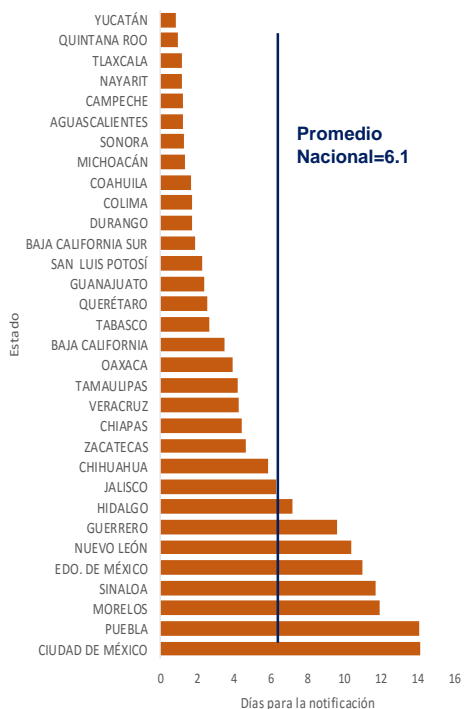


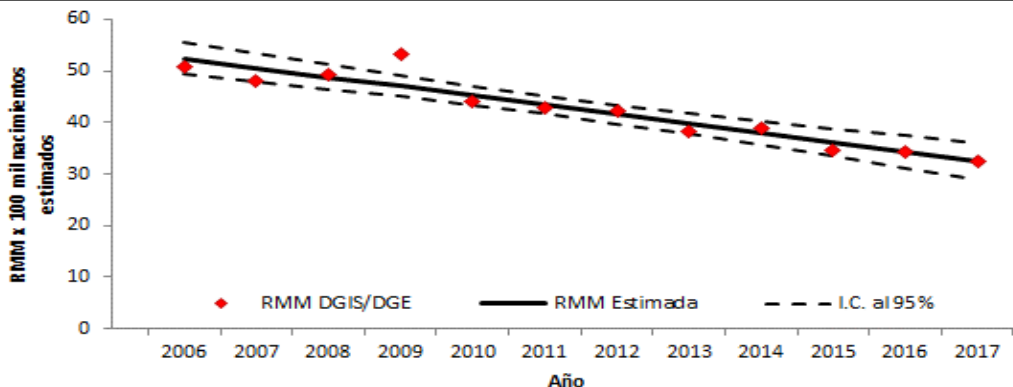
Tabla 5. Proporción de defunciones identificadas por BIRMM, 2017

Entidad federativa	Defunciones por método BIRMM	Defunciones totales	% BIRMM
AGS	0	4	0.0
BC	1	19	5.3
BCS	1	1	100.0
CAMP	1	4	25.0
COAH	1	21	4.8
COL	0	1	0.0
CHS	5	59	8.5
CHIH	2	26	7.7
CDMX	9	35	25.7
DGO	2	8	25.0
GTO	4	34	11.8
GRO	5	30	16.7
HGO	4	14	28.6
JAL	12	31	38.7
MEX	16	64	25.0
MICH	1	19	5.3
MOR	0	6	0.0
NAY	1	7	14.3
NL	1	18	5.6
OAX	0	31	0.0
PUE	3	21	14.3
ORO	2	5	40.0
Q ROO	4	5	80.0
SLP	2	15	13.3
SIN	0	8	0.0
SON	1	13	7.7
TAB	1	11	9.1
TAMPS	4	18	22.2
TLAX	1	5	20.0
VER	3	35	8.6
YUC	1	4	25.0
ZAC	1	8	12.5
Nacional	89	580	15.3

Tabla 6. Defunciones por institución a la misma semana, 2010 - 2017

Institución	Años								% de notificaciones por la misma institución en 2017	Notificación oportuna*		Identificadas por método BIRMM	
	2010	2011	2012	2013	2014	2015	2016	2017		2017	%	2017	%
SSA	414	378	381	386	381	284	316	251	97.2	204	813	31	12.4
IMSS-Ord	128	122	120	137	123	94	104	82	96.3	59	72.0	13	15.9
Privada	65	64	80	44	61	72	49	63	31.7	35	55.6	15	23.8
Otras	9	37	33	26	35	29	31	27	66.7	23	85.2	3	11.1
ISSSTE	25	16	19	17	15	8	20	13	100.0	7	53.8	0	0.0
IMSS-Op	20	7	7	7	6	5	5	8	87.5	5	62.5	1	12.5
PEMEX	0	3	0	0	0	0	1	1	100.0	1	100.0	0	0.0
SEDENA	3	3	0	0	2	2	1	3	100.0	0	0.0	3	100.0
SEMAR	1	0	1	0	0	0	2	0	-	-	-	-	-
Sin atención en institución	132	172	148	122	134	103	115	132	0.0	74	56.1	23	17.4
TOTAL	797	802	789	739	757	597	644	580	66.4	408	70.3	89	15.3

Gráfica 4. Razón de mortalidad materna por 100 mil nacimientos estimados (media, IC95%). México 2006 - 2017



1) DGIS/Salud/Bases de Mortalidad Materna 2006-2015
 2) SINAVE/DGE/Salud/Sistema de Notificación Inmediata de MM 2016 y 2017

Fuentes:
 1) SINAVE/DGE/Salud/Sistema de Notificación Inmediata de Muertes Maternas/Información al 16 de octubre de ambos años.
 2) DGIS/Salud/SINAC/Nacimientos 2011-2017.
 3) DGIS/Salud/Bases y Estadísticas de Mortalidad Materna 2006-2015.