

Número 17

Volumen 17

Semana 17

Del 23 al 29 de abril del 2000

Casos de notificación inmediata y semanal pág. 4 • Casos por entidad federativa: prevenibles por vacunación pág. 5 • Enfermedades respiratorias pág. 7 • Enfermedades diarreicas pág. 8 • SIDA pág. 8 • Enfermedades transmitidas por vector pág. 9 • Información gráfica seleccionada pág. 10 • Casos nuevos acumulados de otras enfermedades de notificación semanal pág. 11 • Casos nuevos de enfermedades no transmisibles pág. 19 • Reporte mensual pág. 21

EL DESAFÍO DE LA EPIDEMIOLOGÍA

ESTADÍSTICAS DE MORBILIDAD [RESUMEN]*

(Segunda parte)

El método del estudio de la morbilidad (la observación continua o frecuente de una población) se está adoptando con otros propósitos en los campos de la salud pública y la economía médica; esencialmente, en el campo de trabajo de los zoólogos, botánicos y analistas de laboratorio, aplicado al estudio de las poblaciones humanas que viven en condiciones dadas, pero con muchas más posibilidades de una observación precisa y completa que lo que jamás se alcanzaría de los registros rutinarios, obtenidos por otros propósitos. Sin duda se convertirá en un instrumento epidemiológico de mucho valor a medida que la técnica de observar enfermedades específicas se divida y mejore a través de la experiencia.

Como ejemplo de los estudios de morbilidad utilizados para describir la salud de una población, se puede tomar el estudio efectuado en Hagerstown, Maryland, Estados Unidos.

El estudio de morbilidad de Hagerstown comprendió 16 517 "años de observación", es decir, el equivalente de una población de 7 079 personas observadas continuamente durante 28 meses a partir de diciembre de 1921. Las enfermedades se registraron con base en la información proporcionada a los investigadores con experiencia en el trabajo de campo, que visitaron a todas las familias cada seis a ocho semanas; los informes se hicieron tomando en cuenta lo manifestado por el informador de cada familia (en general, la esposa), con base en su propia experiencia, o bien en la observación de otros miembros de la familia.

Los resultados del estudio indicaron que se obtuvo un registro bastante preciso de enfermedades reales. Menos de 5% de las enfermedades registradas con una duración precisa duraron un día o menos. Aproximadamente 40% de las enfermedades no sólo eran incapacitantes, sino que los enfermos tuvieron que guardar cama. Por lo tanto, fue evidente que la mayoría de las enfermedades no eran poco importantes, a pesar de que en algunos casos, simples síntomas fueron presentados como diagnósticos.

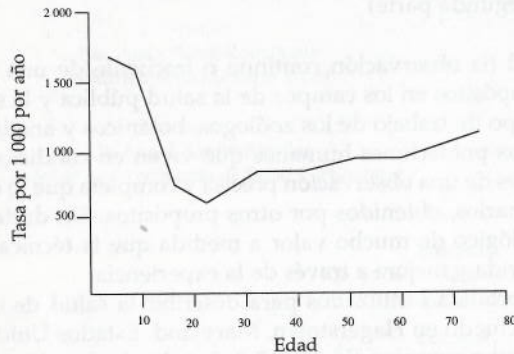
En esta población se registraron 17 847 enfermedades en el periodo de 28 meses, una tasa anual de 1 081 por cada 1 000 años de vida observados, es decir, casi una enfermedad por cada persona y año. Esta tasa de enfermedad era más de 100 veces la tasa anual de mortalidad de la misma población.

Puede ser que los resultados más interesantes de este primer estudio de morbilidad de una población típica estén relacionados con las variaciones en la incidencia de la enfermedad según la edad. Hasta que se realizó el estudio de Hagerstown, los únicos datos sobre adultos procedían de los registros de enfermedad de los sistemas de seguros europeos, de las sociedades inglesas de subsidios voluntarios de enfermedad y de algunos fondos de trabajadores industriales en los Estados Unidos. Casi todos estos registros incluyeron sólo las

ausencias del trabajo debidas a enfermedades que duraron una semana o más, y por supuesto indicaron un aumento rápido de la tasa según la edad, por reflejar solamente las enfermedades graves.

El estudio de Hagerstown demostró que, para un grupo compuesto por personas que se quedan en casa y las que trabajan, la tasa de enfermedad era alta incluso en los adultos más jóvenes, y no aumentó tan rápidamente con la edad. El estudio suministró también, y por primera vez, datos sobre niños y adolescentes, con el sorprendente resultado de que la máxima incidencia de enfermedad se encontró en la infancia y la mínima en el grupo de 15 a 24 años, descubrimiento que ha sido confirmado por estudios posteriores utilizando métodos parecidos (Gráfica 1).

GRÁFICA 1. Incidencia por edad de enfermedad por todas las causas, en Hagerstown, Maryland, observada en un grupo de la población general, desde el 1 de diciembre de 1921 al 31 de marzo de 1924

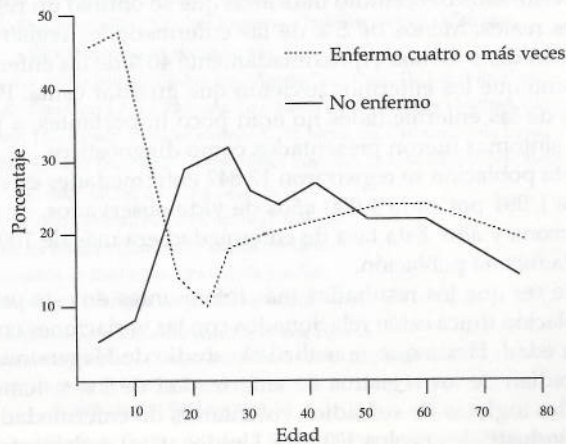


Esta extraordinaria variación por edad en la tasa de enfermedad permite su interpretación desde varios puntos de vista. Una es el hecho de que la proporción de personas que padecían ataques frecuentes, es decir cuatro enfermedades o más por cada año, tenía su valor máximo (45%) en la infancia (2 a 9 años) y su valor mínimo (11%) en el grupo de edad de 20 a 24 años, a partir del cual subía, en forma gradual a un nivel de aproximadamente 21% después de los 35 años de edad. La proporción de personas enfermas una vez al año era similar en todos los grupos de edad. Por otro lado, la proporción de personas

exentas de enfermedad durante el periodo del estudio tenía su valor mínimo en la infancia (5% de los 3 a 4 años), aumentaba rápido durante la adolescencia hasta su valor máximo, 30% de los 20 a 24 años, y después bajaba hacia el final de la vida (Gráfica 2).

La gravedad se puede medir de varias formas: por la duración, grado de incapacidad, causa o naturaleza del ataque, o por la letalidad. Para indicar, de forma general, la resistencia de las personas enfermas a la muerte en diferentes edades, es conveniente expresarla en función de la proporción en los diferentes grupos de edad. Las variaciones anticipadas están claramente indicadas; una persona tiene su máxima resistencia a la muerte en la niñez (5 a 14 años); su mínima resistencia en la infancia (0 a 4 años) y en

GRÁFICA 2. Proporción de personas con diferentes edades que han padecido un número determinado de enfermedades durante 26 meses



los últimos años de su vida natural. Así, la capacidad de sobrevivir a una enfermedad varía mucho por la resistencia a los ataques de enfermedades a diferentes edades, sobre todo en la niñez, cuando el individuo medio padece enfermedades frecuentes pero tiene relativamente poca posibilidad de morir, y en las edades avanzadas, cuando aumenta no sólo su susceptibilidad a la enfermedad, sino también la posibilidad de morir. Por cierto, esto se debe en parte a las diferencias en la naturaleza de las enfermedades que se contraen a estas edades, y en parte a la capacidad disminuida de resistir a las enfermedades que se manifiestan en morbilidad.

Resumen elaborado por:
 Dra. María de los Ángeles Martínez Vázquez
 Dirección General de Epidemiología/SSA

Reproducido con el permiso de la Organización Panamericana de la Salud (OPS). La OPS no se hace responsable de la exactitud de estos resúmenes. Para obtener información acerca de cómo adquirir la publicación *El desafío de la epidemiología. Problemas y lecturas seleccionadas* y otras publicaciones disponibles de la OPS, debe dirigirse a PAHO Sales and Distribution Center, Fax: (301) 206-9789, Correo electrónico: paho@pmds.com. Internet: <http://publications.paho.org>

*Sydenstricker E. Estadísticas de morbilidad. Parte III, Investigación etiológica. En Publicación científica No. 505, *El desafío de la epidemiología. Problemas y lecturas seleccionadas* (pp. 172-180). Organización Panamericana de la Salud. Washington D. C., EUA, 1988.

NOTA: Los puntos de vista que se expresan en este resumen no reflejan necesariamente la postura de la SSA y son responsabilidad exclusiva de los autores originales.

Enfermedad	1998	1999	2000	2001	2002	2003	2004	2005	2006	2007	2008	2009	2010
Enfermedades transmisibles	1 234 567	1 345 678	1 456 789	1 567 890	1 678 901	1 789 012	1 890 123	1 901 234	2 012 345	2 123 456	2 234 567	2 345 678	2 456 789
Enfermedades no transmisibles	2 345 678	2 456 789	2 567 890	2 678 901	2 789 012	2 890 123	2 901 234	3 012 345	3 123 456	3 234 567	3 345 678	3 456 789	3 567 890
Enfermedades maternas e infantiles	345 678	356 789	367 890	378 901	389 012	390 123	401 234	412 345	423 456	434 567	445 678	456 789	467 890
Enfermedades de transmisión sexual	456 789	467 890	478 901	489 012	490 123	501 234	512 345	523 456	534 567	545 678	556 789	567 890	578 901
Enfermedades de transmisión zoonótica	567 890	578 901	589 012	590 123	601 234	612 345	623 456	634 567	645 678	656 789	667 890	678 901	689 012
Enfermedades de transmisión vectorial	678 901	689 012	690 123	701 234	712 345	723 456	734 567	745 678	756 789	767 890	778 901	789 012	790 123
Enfermedades de transmisión hídrica	789 012	790 123	801 234	812 345	823 456	834 567	845 678	856 789	867 890	878 901	889 012	890 123	901 234
Enfermedades de transmisión por alimentos	890 123	901 234	912 345	923 456	934 567	945 678	956 789	967 890	978 901	989 012	990 123	991 234	992 345

Para consultar por INTERNET este Boletín, la hoja electrónica de la Secretaría de Salud lo pone a su alcance cada semana a través de los siguientes web:
<http://www.epi.org.mx> o <http://www.ssa.gob.mx/>

CUADRO 1. Casos nuevos de enfermedades de notificación inmediata hasta la semana 17 del 2000

ENFERMEDAD	CIE-10 ^a REV.	EN LA SEMANA	ACUMULADO	MED. SEM.	EN LA SEMANA	ACUMULADO
		2000	2000	95-99	1999	1999
Cólera	A00	-	1	4	3	3
Parálisis flácida aguda		-	68	10	7	72
•Poliomielitis	A80	-	-	-	-	-
Difteria	A36	-	-	-	-	-
Enfermedad febril exantemática		41	257	42	38	455
•Sarampión	B05	-	-	-	-	-
Síndrome coqueluchoide		8	75	5	5	51
•Tos ferina	A37	1	13	1	-	12
Tétanos neonatal	A33	-	2	-	-	2
Tétanos	A34, A35	-	36	1	5	23
Rabia ⁶	A82	-	-	-	-	-
•Por perro		-	-	-	-	-
•Quiróptero y otros		-	-	-	-	1
Dengue hemorrágico	A91, A92.0					
•Confirmados		-	-	1	-	5
•En estudio		1	1	n.d.	-	6
Paludismo por <i>P. falciparum</i>	B50	-	-	-	-	1

FUENTE: Sistema Único de Información para la Vigilancia Epidemiológica. Información preliminar. Proceso: DGE.

⁶ La mediana se generó con información de los últimos 4 años.

ENFERMEDAD	CIE-10 ^a REV.	EN LA SEMANA 2000	ACUMULADO 2000
SIDA (Diagnosticados en el año)~	B20-B24	17	68

~ El total no incluye extranjeros en tránsito por México.

CUADRO 2. Casos nuevos de enfermedades de notificación semanal hasta la semana 15 del 2000

ENFERMEDAD	CIE-10 ^a REV.	EN LA SEMANA	ACUMULADO	MED. SEM.	EN LA SEMANA	ACUMULADO
		2000	2000	95-99	1999	1999
Enfermedades diarreicas	A01-A09	86 609	1 397 078	123 638	123 638	1 649 387
Infecciones respiratorias agudas	J00-J01, J02.8-J02.9, J03.8-J06, J20, J21	338 363	7 835 948	407 498	407 498	9 330 056
Hepatitis virales	B15-B17, B19	235	4 656	272	272	4 744
Dengue	A90	24	203	51	39	662
Paludismo por <i>P. vivax</i>	B51	33	384	103	28	477
Tuberculosis del aparato respiratorio	A15-A16	283	4 471	226	328	4 219
Tuberculosis meníngea	A17.0	2	21	3	3	27

FUENTE: Sistema Único de Información para la Vigilancia Epidemiológica. Información preliminar. Proceso: DGE.

Simbología:

(-) : no se presentaron casos en la semana.
n.d. : información no disponible.
n.e. : información no enviada por la entidad federativa.

CUADRO 3. Casos nuevos por entidad federativa de Parálisis Flácida Aguda, Sarampión y Tos Ferina hasta la semana 17 del 2000

ENTIDAD FEDERATIVA	PARÁLISIS FLÁCIDA AGUDA			SARAMPIÓN CIE-10 ^a REV. B05			TOS FERINA CIE-10 ^a REV. A37		
	2000		1999	2000		1999	2000		1999
	SEMANAL	ACUMULADO	ACUMULADO	SEMANAL	ACUMULADO	ACUMULADO	SEMANAL	ACUMULADO	ACUMULADO
Aguascalientes	-	2	1	-	-	-	-	-	-
Baja California	-	1	-	-	-	-	-	-	-
Baja California Sur	-	-	1	-	-	-	-	-	-
Campeche	-	1	1	-	-	-	-	-	-
Coahuila	-	1	-	-	-	-	-	-	-
Colima	-	-	-	-	-	-	-	-	-
Chiapas	-	1	-	-	-	-	-	1	-
Chihuahua	-	-	3	-	-	-	-	2	1
Distrito Federal	-	9	7	-	-	-	-	3	2
Durango	-	1	2	-	-	-	-	-	-
Guanajuato	-	3	1	-	-	-	-	-	1
Guerrero	-	1	2	-	-	-	-	-	-
Hidalgo	-	-	4	-	-	-	-	-	-
Jalisco	-	6	2	-	-	-	-	1	-
México	-	14	10	-	-	-	-	3	-
Michoacán	-	2	5	-	-	-	-	-	-
Morelos	-	-	3	-	-	-	-	-	-
Nayarit	-	2	1	-	-	-	-	-	-
Nuevo León	-	-	3	-	-	-	1	2	-
Oaxaca	-	2	5	-	-	-	-	-	-
Puebla	-	7	4	-	-	-	-	-	-
Querétaro	-	1	4	-	-	-	-	-	-
Quintana Roo	-	-	-	-	-	-	-	-	-
San Luis Potosí	-	2	-	-	-	-	-	-	-
Sinaloa	-	1	-	-	-	-	-	1	-
Sonora	-	-	3	-	-	-	-	-	4
Tabasco	-	4	-	-	-	-	-	-	-
Tamaulipas	-	-	1	-	-	-	-	-	2
Tlaxcala	-	-	1	-	-	-	-	-	-
Veracruz	-	6	6	-	-	-	-	-	-
Yucatán	-	1	1	-	-	-	-	-	1
Zacatecas	-	-	1	-	-	-	-	-	1
TOTAL	-	68	72	-	-	-	1	13	12

FUENTE: Sistema Único de Información para la Vigilancia Epidemiológica. Información preliminar. Procesó: DGE.

CUADRO 4. Casos nuevos por entidad federativa de Tétanos y Tétanos Neonatal hasta la semana 17 y Tuberculosis Meningea hasta la semana 15 del 2000

ENTIDAD FEDERATIVA	TÉTANOS CIE-10 ^a Rev. A34, A35			TÉTANOS NEONATAL CIE-10 ^a Rev. A33			TUBERCULOSIS MENÍNGEA CIE-10 ^a Rev. A17.0		
	2000		1999	2000		1999	2000		1999
	SEMANTAL	ACUMULADO	ACUMULADO	SEMANTAL	ACUMULADO ^a	ACUMULADO	SEMANTAL	ACUMULADO	ACUMULADO
Aguascalientes	-	-	-	-	-	-	-	-	-
Baja California	-	1	-	-	-	-	-	-	2
Baja California Sur	-	-	-	-	-	-	-	-	-
Campeche	-	-	1	-	-	-	-	-	-
Coahuila	-	-	-	-	-	-	-	-	1
Colima	-	1	-	-	-	-	-	-	-
Chiapas	-	3	1	-	-	-	-	-	-
Chihuahua	-	1	2	-	-	-	-	1	-
Distrito Federal	-	1	-	-	-	-	-	1	2
Durango	-	-	-	-	-	-	-	-	-
Guanajuato	-	-	4	-	-	-	-	2	1
Guerrero	-	2	2	-	-	-	-	-	1
Hidalgo	-	1	-	-	-	-	-	-	-
Jalisco	-	2	-	-	-	-	-	1	4
México	-	-	-	-	-	-	-	1	2
Michoacán	-	2	4	-	-	1	-	-	-
Morelos	-	2	-	-	-	-	1	1	1
Nayarit	-	-	1	-	-	-	-	-	2
Nuevo León	-	-	-	-	-	-	1	4	1
Oaxaca	-	4	-	-	-	-	-	-	2
Puebla	-	-	-	-	-	-	-	-	1
Querétaro	-	-	-	-	-	-	-	-	1
Quintana Roo	-	-	-	-	-	1	-	-	-
San Luis Potosí	-	3	1	-	-	-	-	-	2
Sinaloa	-	1	-	-	1	-	-	1	2
Sonora	-	2	-	-	-	-	-	1	-
Tabasco	-	1	-	-	-	-	-	-	-
Tamaulipas	-	2	1	-	-	-	-	-	1
Tlaxcala	-	-	-	-	-	-	-	-	-
Veracruz	-	6	5	-	1	-	-	8	-
Yucatán	-	1	1	-	-	-	-	n.e.	-
Zacatecas	-	-	-	-	-	-	-	-	1
TOTAL	-	36	23	-	2	2	2	21	27

FUENTE: Sistema Único de Información para la Vigilancia Epidemiológica. Información preliminar. Proceso: DGE.

^a El caso publicado en Sonora corresponde a Sinaloa.

CUADRO 5. Casos nuevos por entidad federativa de TB del Aparato Respiratorio, Infec. Resp. Agudas y Neumonías y Bronconeumonías hasta la semana 15 del 2000

ENTIDAD FEDERATIVA	TUBERCULOSIS DEL APARATO RESPIRATORIO CIE-10 ^a REV. A15-A16			ÍNE RESPIRATORIAS AGUDAS CIE-10 ^a REV. J00-J01, J02.8-J02.9, J03.8-J06, J20, J21			NEUMONÍAS Y BRONCONEUMONÍAS CIE-10 ^a REV. J12-J18, EXCEPTO J18.2		
	2000		1999	2000		1999	2000		1999
	SEMANAL	ACUMULADO	ACUMULADO	SEMANAL	ACUMULADO	ACUMULADO	SEMANAL	ACUMULADO	ACUMULADO
	Aguascalientes	-	24	40	1 712	106 668	139 075	10	860
Baja California	22	262	211	8 348	191 727	176 680	79	2 466	2 670
Baja California Sur	-	31	17	905	64 984	81 642	16	595	708
Campeche	5	24	26	5 550	86 552	74 207	13	338	344
Coahuila	18	107	98	20 388	363 644	229 661	78	2 426	2 032
Colima	2	24	44	3 576	62 776	70 740	31	453	499
Chiapas	21	327	414	8 203	152 421	181 466	81	1 378	1 819
Chihuahua	2	177	88	10 599	303 737	218 625	86	3 833	3 042
Distrito Federal	10	123	150	17 861	450 680	763 388	25	2 755	3 808
Durango	7	61	66	7 530	162 815	216 260	24	1 633	3 124
Guanajuato	1	44	50	1 312	173 188	297 222	4	1 295	2 844
Guerrero	23	397	290	10 176	185 241	264 167	120	2 317	3 617
Hidalgo	4	70	123	13 311	290 955	283 621	60	1 843	2 149
Jalisco	9	137	173	10 378	170 154	723 783	130	2 765	7 534
México	19	195	200	41 259	1 007 933	1 149 530	118	2 752	3 605
Michoacán	11	139	150	24 451	434 197	447 479	82	2 015	2 678
Morelos	3	61	62	11 147	196 981	199 063	67	1 436	1 303
Nayarit	3	67	66	6 295	112 127	123 566	42	765	1 243
Nuevo León	21	347	376	22 262	445 079	569 822	167	4 678	6 636
Oaxaca	6	116	153	8 850	132 720	145 023	102	1 300	1 320
Puebla	15	222	98	15 652	444 087	384 965	121	2 851	3 120
Querétaro	-	40	31	8 684	189 119	186 988	69	1 949	2 040
Quintana Roo	-	34	20	1 123	89 390	93 925	17	687	1 081
San Luis Potosí	1	59	78	7 545	196 746	265 377	50	2 179	2 935
Sinaloa	4	154	180	13 886	244 151	305 736	81	1 939	4 288
Sonora	8	120	121	3 941	214 290	307 967	43	4 527	5 894
Tabasco	14	100	101	8 108	123 927	116 840	53	922	1 226
Tamaulipas	12	359	155	10 469	209 946	240 094	115	2 566	2 321
Tlaxcala	1	10	11	5 361	125 016	108 106	86	871	681
Veracruz	41	575	567	26 529	542 742	524 060	163	3 081	2 656
Yucatán	n.e.	51	39	n.e.	246 583	286 192	n.e.	960	1 143
Zacatecas	-	14	21	2 952	115 372	154 786	40	1 296	1 692
TOTAL	283	4 471	4 219	338 363	7 835 948	9 330 056	2 173	61 731	81 192

FUENTE: Sistema Único de Información para la Vigilancia Epidemiológica. Información preliminar. Procesó: DGE.

CUADRO 6. Casos nuevos por entidad federativa de Enf. Diarreicas Agudas hasta la semana 15; Cólera y SIDA hasta la semana 17 del 2000

ENTIDAD FEDERATIVA	ENF. DIARRREICAS AGUDAS CIE-10 ^a Rev. A01-A09			CÓLERA CIE-10 ^a Rev. A00			SIDA ^{&} CIE-10 ^a Rev. B20-B24	
	2000		1999	2000		1999	2000	
	SEMANAL	ACUMULADO	ACUMULADO	SEMANAL	ACUMULADO	ACUMULADO	SEMANAL	ACUMULADO
Aguascalientes	375	13 054	16 428	-	-	-	-	1
Baja California	1 884	32 039	21 756	-	-	-	-	-
Baja California Sur	240	10 705	11 687	-	-	-	-	1
Campeche	1 168	22 660	17 493	-	-	-	-	3
Coahuila	4 908	53 832	29 144	-	-	-	-	-
Colima	514	11 006	10 988	-	-	-	-	-
Chiapas	3 526	58 461	85 616	-	-	-	-	-
Chihuahua	2 581	43 026	24 756	-	-	-	-	10
Distrito Federal	4 784	69 840	128 402	-	-	-	-	-
Durango	1 697	22 596	32 615	-	-	-	-	1
Guanajuato	269	17 855	37 306	-	-	-	-	3
Guerrero	3 500	51 058	71 298	-	-	-	-	-
Hidalgo	3 040	38 873	41 102	-	-	3	-	-
Jalisco	1 512	21 880	105 403	-	-	-	-	-
México	11 244	150 016	188 859	-	-	-	-	-
Michoacán	4 975	70 100	74 917	-	-	-	-	4
Morelos	2 325	38 085	44 729	-	-	-	-	6
Nayarit	1 684	27 422	27 938	-	-	-	-	2
Nuevo León	5 424	73 716	85 397	-	-	-	-	-
Oaxaca	3 135	34 057	38 838	-	-	-	1	8
Puebla	5 180	73 356	76 486	-	-	-	6	11
Querétaro	1 779	24 643	26 588	-	-	-	-	-
Quintana Roo	204	21 432	24 347	-	-	-	-	1
San Luis Potosí	1 726	33 675	39 752	-	-	-	-	-
Sinaloa	3 267	48 600	44 847	-	-	-	-	-
Sonora	1 115	26 863	28 326	-	-	-	-	2
Tabasco	2 187	37 637	52 275	-	-	-	-	-
Tamaulipas	3 591	64 674	49 172	-	-	-	-	2
Tlaxcala	1 148	15 158	16 363	-	1	-	-	-
Veracruz	6 934	113 254	105 389	-	-	-	8	9
Yucatán	n.e.	62 023	63 550	-	-	-	-	-
Zacatecas	693	15 482	27 620	-	-	-	2	4
TOTAL	86 609	1 397 078	1 649 387	-	1	3	17	68

FUENTE: Sistema Único de Información para la Vigilancia Epidemiológica. Información preliminar. Procesó: DGE.

& El total no incluye extranjeros en tránsito por México. Casos diagnosticados en el 2000.

CUADRO 7. Casos nuevos por entidad federativa de Paludismo por *P. vivax* y Dengue hasta la semana 15; Paludismo por *P. falciparum* y Dengue Hemorrágico hasta la semana 17 del 2000

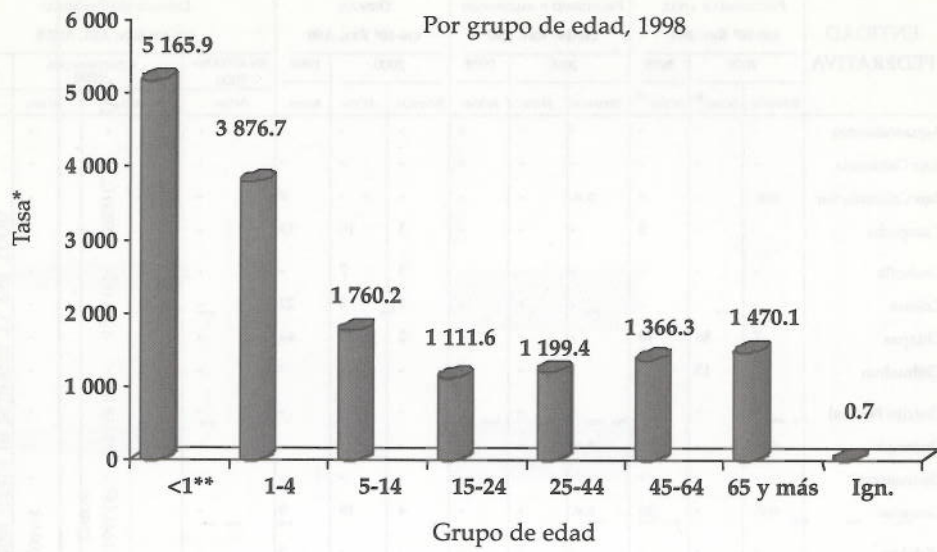
ENTIDAD FEDERATIVA	PALUDISMO P. VIVAX CIE-10 ^a Rev. B51			PALUDISMO P. FALCIPARUM CIE-10 ^a Rev. B50			DENGUE CIE-10 ^a Rev. A90			DENGUE HEMORRÁGICO CIE-10 ^a Rev. A91, A92.0			
	2000		1999	2000		1999	2000		1999	EN ESTUDIO 2000	CONFIRMADOS 2000		1999
	SEMANAL	ACUM. ^{&}	ACUM. [∞]	SEMANAL	ACUM.	ACUM.	SEMANAL	ACUM.	ACUM.	ACUM.	SEMANAL	ACUM.	ACUM.
Aguascalientes	-	-	-	-	-	-	-	-	-	-	-	-	-
Baja California	-	-	-	-	-	-	-	-	-	-	-	-	-
Baja California Sur	n.e.	-	-	n.e.	-	-	-	-	9	-	-	-	-
Campeche	-	-	5	-	-	-	3	10	18	-	-	-	-
Coahuila	-	-	-	-	-	-	3	7	-	-	-	-	-
Colima	-	-	-	-	-	-	1	3	22	-	-	-	-
Chiapas	7	86	90	-	-	-	2	26	44	-	-	-	-
Chihuahua	-	15	13	-	-	-	-	-	-	-	-	-	-
Distrito Federal	-	-	-	-	-	-	-	-	-	-	-	-	-
Durango	n.e.	-	4	n.e.	-	-	-	-	-	-	-	-	-
Guanajuato	-	-	-	-	-	-	-	-	-	-	-	-	-
Guerrero	n.e.	-	26	n.e.	-	-	4	18	9	-	-	-	-
Hidalgo	-	-	-	-	-	-	-	-	3	-	-	-	-
Jalisco	-	2	1	-	-	-	-	-	-	-	-	-	-
México	n.e.	-	-	n.e.	-	-	-	-	-	-	-	-	-
Michoacán	3	21	26	-	-	-	-	1	3	-	-	-	-
Morelos	n.e.	-	-	-	-	-	-	4	9	-	-	-	-
Nayarit	-	9	7	-	-	-	-	2	-	-	-	-	-
Nuevo León	n.e.	-	1	n.e.	-	-	4	14	28	1	-	-	-
Oaxaca	20	143	175	-	-	-	-	7	39	-	-	-	-
Puebla	n.e.	-	-	n.e.	-	-	-	1	1	-	-	-	-
Querétaro	-	-	-	-	-	-	-	-	-	-	-	-	-
Quintana Roo	-	21	40	-	-	-	-	-	5	-	-	-	-
San Luis Potosí	-	-	-	-	-	-	-	14	-	-	-	-	-
Sinaloa	1	38	37	-	-	-	-	6	12	-	-	-	-
Sonora	n.e.	-	-	n.e.	-	-	-	-	-	-	-	-	-
Tabasco	2	42	43	-	-	1	2	40	63	-	-	-	-
Tamaulipas	n.e.	-	-	n.e.	-	-	2	2	139	-	-	-	4
Tlaxcala	-	-	-	-	-	-	-	-	-	-	-	-	-
Veracruz	n.e.	3	7	n.e.	-	-	3	47	223	-	-	-	1
Yucatán	n.e.	4	2	n.e.	-	-	-	1	35	-	-	-	-
Zacatecas	-	-	-	-	-	-	-	-	-	-	-	-	-
TOTAL	33	384	477	-	-	1	24	203	662	1	-	-	5

FUENTE: Sistema Único de Información para la Vigilancia Epidemiológica. Información preliminar. Procesó: DGE.

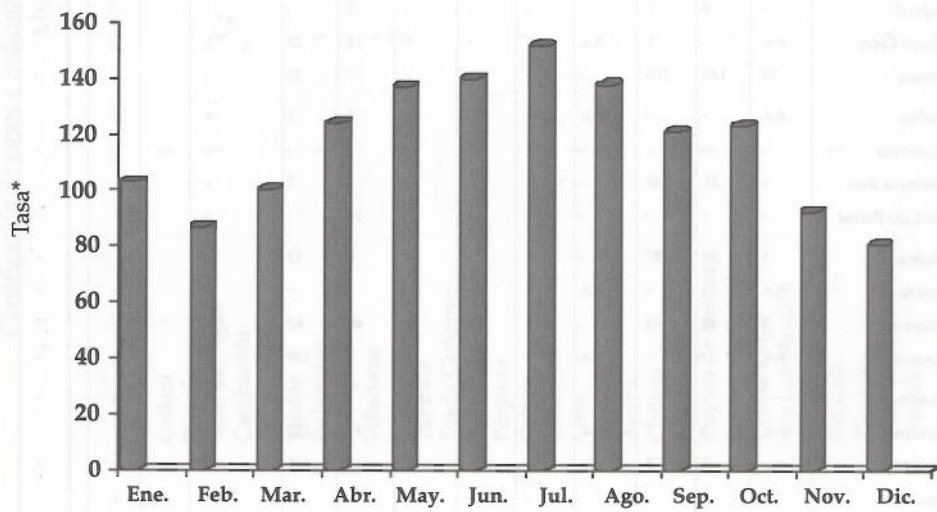
& Se notifican 15 casos extemporáneos de Oaxaca.

∞ Se descartó un caso de Tabasco por ser importado.

Incidencia de amebiasis en México



Mediana de los casos observados por mes de ocurrencia, 1990-1998



FUENTE: SS-EPI-1-95, Sistema Único de Información para la Vigilancia Epidemiológica/DGE/SSA.

*Tasa por 100 000 habitantes.

**Tasa por 1 000 nacidos vivos registrados.

CUADRO 8. Casos acumulados por entidad federativa de otras enfermedades de notificación semanal hasta la semana 15 del 2000

ENTIDAD FEDERATIVA	Fiebre tifoidea CIE-10 ^a Rev. A01.0		Paratifoidea y otras salmonelosis CIE-10 ^a Rev. A01.1-A02		Shigelosis CIE-10 ^a Rev. A03		Intoxicación alimentaria bacteriana CIE-10 ^a Rev. A05		Amebiasis intestinal CIE-10 ^a Rev. A06.0-A06.3, A06.9		Absceso hepático amebiano CIE-10 ^a Rev. A06.4	
	2000	1999	2000	1999	2000	1999	2000	1999	2000	1999	2000	1999
Agascalientes	4	5	151	360	16	2	23	109	1 745	2 513	21	6
Baja California	82	26	579	739	36	6	312	416	2 174	1 615	44	12
Baja California Sur	6	11	19	41	14	4	169	210	1 956	2 479	6	3
Campeche	20	21	67	239	230	161	42	11	6 204	5 056	40	8
Coahuila	200	155	3 196	1 830	183	39	337	118	4 109	2 937	56	28
Colima	1	-	14	306	21	23	-	1	2 649	2 855	14	25
Chiapas	47	155	1 721	5 996	1 408	1 780	190	754	24 103	33 314	64	159
Chihuahua	142	117	1 514	966	87	41	391	282	3 070	2 036	63	17
Distrito Federal	12	28	293	1 173	26	43	32	209	7 945	12 556	15	7
Durango	63	38	246	1 073	169	129	48	18	4 409	5 227	21	24
Guanajuato	59	46	25	659	151	228	2	51	4 100	6 925	150	35
Guerrero	230	148	261	1 107	1 279	1 566	186	546	20 671	29 167	89	48
Hidalgo	25	20	22	681	256	277	24	21	14 238	15 485	89	43
Jalisco	114	66	118	2 009	204	234	255	610	6 617	16 270	72	69
México	37	43	772	1 155	572	654	40	201	28 177	38 367	155	50
Michoacán	26	71	1 428	2 517	222	299	22	53	16 174	17 833	73	81
Morelos	28	11	273	789	128	241	18	239	9 057	12 127	80	27
Nayarit	22	26	239	589	113	97	282	574	9 644	9 678	48	18
Nuevo León ^Δ	187	178	1 355	1 848	77	130	2 969	3 361	7 628	8 788	59	67
Oaxaca	22	43	101	273	700	833	42	126	13 178	17 687	43	27
Puebla	28	23	782	1 249	400	647	20	44	16 841	18 813	259	105
Querétaro	63	42	334	321	112	157	386	663	5 086	5 948	32	31
Quintana Roo	40	24	440	785	74	59	5	9	3 576	4 491	4	21
San Luis Potosí	31	27	368	583	63	76	7	50	7 433	8 300	64	50
Sinaloa	192	291	611	1 419	212	108	372	775	10 941	11 635	223	91
Sonora	3	2	479	717	88	48	13	1	2 344	3 219	26	63
Tabasco	45	107	607	3 646	839	972	19	16	15 613	20 750	10	12
Tamaulipas	196	103	2 266	2 220	104	71	507	414	4 415	3 805	79	32
Tlaxcala	4	15	21	229	183	203	4	28	4 822	4 059	6	3
Veracruz	180	182	2 495	3 760	588	459	605	553	35 346	35 359	240	154
Yucatán	8	2	316	420	156	138	14	7	15 552	17 380	136	31
Zacatecas	58	65	57	526	123	168	20	29	4 736	8 348	26	43
TOTAL	2 175	2 091	21 170	40 225	8 834	9 893	7 356	10 499	314 553	385 022	2 307	1 390

FUENTE: Sistema Único de Información para la Vigilancia Epidemiológica. Información preliminar. Procesó: DGE.

^Δ Actualizó su base de datos.

CUADRO 8.1 Casos acumulados por entidad federativa de otras enfermedades de notificación semanal hasta la semana 15 del 2000

ENTIDAD FEDERATIVA	Giardiasis CIE-10 ^a REV. A07.1		Oxiuriasis CIE-10 ^a REV. B80		Ascariasis CIE-10 ^a REV. B77		Teniasis CIE-10 ^a REV. B68		Otras helmintiasis CIE-10 ^a REV. B65-B67, B70-B76, B78, B79, B81-B83		Otras debidas a protozoarios CIE-10 ^a REV. A07.0, A07.2-A07.9	
	2000	1999	2000	1999	2000	1999	2000	1999	2000	1999	2000	1999
Aguascalientes	66	100	128	121	64	76	1	3	933	1 295	124	112
Baja California	241	161	195	152	119	86	3	8	2 512	2 423	466	193
Baja California Sur	234	277	249	270	68	36	-	-	1 393	1 507	162	25
Campeche	641	469	269	225	2 217	2 459	14	12	2 643	2 752	641	447
Coahuila	151	125	251	442	259	252	68	15	1 795	648	416	196
Colima	102	98	388	431	929	970	-	1	1 748	2 100	148	74
Chiapas	896	1 076	2 677	3 049	8 297	11 317	27	157	6 056	11 499	1 744	2 175
Chihuahua	226	98	372	287	299	285	8	22	1 837	527	405	140
Distrito Federal	1 095	1 298	411	498	1 835	2 857	4	39	4 747	11 746	1 238	4 456
Durango	97	79	450	485	579	563	1	52	319	516	90	98
Guanajuato	169	249	926	1 068	551	814	13	55	578	1 819	696	521
Guerrero	668	752	1 495	2 440	10 592	16 910	8	7	1 943	4 972	1 901	1 264
Hidalgo	226	273	524	634	2 992	4 299	-	8	2 159	2 459	547	323
Jalisco	370	523	1 809	2 079	1 536	2 209	23	41	2 567	9 025	706	976
México	1 171	1 087	654	901	3 130	4 282	4	40	23 394	34 227	3 792	2 506
Michoacán	333	344	1 632	1 879	3 036	3 529	30	70	3 448	4 237	695	796
Morelos	340	529	699	1 165	1 847	2 519	-	19	4 923	5 705	453	281
Nayarit	171	159	1 410	1 406	1 311	1 262	5	24	2 866	2 447	740	290
Nuevo León ^Δ	907	612	620	924	298	354	9	26	3 647	4 446	235	188
Oaxaca	332	333	915	1 066	3 589	4 627	13	13	2 388	2 209	708	497
Puebla	449	521	1 386	1 452	5 458	6 620	7	57	9 088	9 555	2 612	1 450
Querétaro	134	160	223	495	651	825	6	20	2 351	2 532	532	416
Quintana Roo	347	364	298	380	2 173	2 700	1	27	4 457	4 737	585	1 697
San Luis Potosí	439	526	669	771	1 681	2 167	1	17	3 237	4 009	894	611
Sinaloa	804	936	1 745	1 864	1 146	1 287	13	38	5 889	7 056	1 018	599
Sonora	530	643	244	339	147	140	1	2	2 196	3 845	537	309
Tabasco	818	751	1 826	1 948	10 890	10 985	6	46	1 713	1 461	2 806	2 298
Tamaulipas	516	591	885	871	1 023	1 078	4	53	5 524	5 448	719	565
Tlaxcala	183	129	217	168	627	397	-	2	536	2 242	457	785
Veracruz	1 614	1 455	4 261	3 397	24 455	25 050	50	74	19 044	16 464	5 055	2 301
Yucatán	795	639	708	834	7 813	9 135	13	15	8 411	10 717	1 983	1 004
Zacatecas	151	163	309	517	424	717	3	32	572	831	182	2 014
TOTAL	15 216	15 520	28 845	32 558	100 036	120 807	336	995	134 914	175 456	33 287	29 607

FUENTE: Sistema Único de Información para la Vigilancia Epidemiológica. Información preliminar. Proceso: DGE.

^Δ Actualizó su base de datos.

CUADRO 8.2 Casos acumulados por entidad federativa de otras enfermedades de notificación semanal hasta la semana 15 del 2000

ENTIDAD FEDERATIVA	Infecciones intestinales debidas a otros organismos y las mal definidas CIE 10ª REV. A08-A09		Angina estreptocócica CIE-10ª REV. J02.0, J03.0		Otitis media aguda CIE-10ª REV. H65.0-H65.1		Rubéola CIE-10ª REV. B06		Varicela CIE-10ª REV. B01		Escarlatina CIE-10ª REV. A38	
	2000	1999	2000	1999	2000	1999	2000	1999	2000	1999	2000	1999
Aguascalientes	10 925	13 227	623	651	2 768	2 381	51	123	1 903	1 163	129	169
Baja California	28 149	18 600	131	401	4 990	4 021	700	130	5 066	3 446	102	47
Baja California Sur	8 145	8 640	268	375	1 837	1 734	27	14	352	1 353	9	3
Campeche	14 815	11 089	733	411	1 504	1 136	9	281	1 459	522	-	19
Coahuila	45 240	23 744	1 316	1 129	6 977	6 666	298	1 284	5 017	2 174	139	82
Colima	8 071	7 631	153	385	1 532	1 755	2	1	1 607	892	5	34
Chiapas	28 352	40 366	4 728	5 996	5 524	5 955	69	91	1 829	1 295	42	46
Chihuahua	37 191	21 076	4 175	2 551	7 422	6 818	176	129	5 877	1 780	176	103
Distrito Federal	59 199	108 639	180	277	9 089	13 601	176	506	5 785	7 688	289	495
Durango	17 474	25 953	2 683	1 994	4 130	3 631	70	26	2 047	2 042	162	115
Guanajuato	12 653	28 627	211	284	4 807	6 281	27	22	1 934	1 758	40	101
Herrero	25 862	36 748	3 024	2 799	5 439	6 706	108	41	2 481	1 883	99	36
Hidalgo	23 535	24 022	1 204	994	6 351	6 314	47	156	2 205	1 805	172	229
Jalisco	13 496	84 715	11 509	10 701	9 996	10 154	34	145	3 206	6 301	128	155
México	115 455	144 846	1 728	1 587	11 919	11 572	159	601	10 072	10 845	850	1 059
Michoacán	51 200	53 004	3 138	5 754	9 089	7 775	62	123	3 626	2 343	76	107
Morelos	27 788	30 512	1 598	3 133	2 597	2 992	79	71	3 672	1 303	180	93
Nayarit	16 211	16 525	1 744	1 980	2 873	2 610	144	85	2 073	1 778	9	10
Nuevo León ^Δ	60 358	70 292	2 275	3 615	13 561	12 550	1 266	250	11 726	5 874	219	138
Oaxaca	18 974	19 046	2 487	2 604	3 982	4 783	51	127	3 169	1 378	57	93
Puebla	52 224	53 739	2 130	3 193	5 567	4 907	35	60	4 194	2 623	94	107
Querétaro	17 996	18 881	229	78	3 319	2 719	93	67	3 429	1 750	133	57
Quintana Roo	16 365	16 918	343	534	1 383	1 137	8	940	3 498	1 176	17	43
San Luis Potosí	24 440	29 579	926	1 070	4 769	5 293	118	59	3 399	3 158	137	127
Sinaloa	34 450	29 084	8 609	6 320	7 697	8 342	40	88	2 909	2 377	15	10
Sonora	22 869	23 387	815	1 504	7 471	8 478	25	271	2 413	3 114	46	19
Tabasco	16 890	23 735	759	741	4 829	4 654	22	70	1 406	596	9	9
Tamaulipas	55 951	41 403	991	739	5 244	4 192	217	154	7 788	2 302	13	5
Tlaxcala	9 484	10 915	647	999	2 741	2 171	16	5	930	499	53	31
Veracruz	67 371	61 320	2 576	2 738	10 107	10 936	164	520	8 323	3 869	69	49
Yucatán	43 199	43 960	930	844	3 118	3 274	389	2 276	5 233	2 511	54	51
Zacatecas	10 155	16 307	11 123	9 084	4 562	4 440	36	68	1 045	956	222	183
TOTAL	994 487	1 156 530	73 986	75 465	177 194	179 978	4 718	8 784	119 673	82 554	3 745	3 825

FUENTE: Sistema Único de Información para la Vigilancia Epidemiológica. Información preliminar. Proceso: DGE.

^Δ Actualizó su base de datos.

CUADRO 8.3 Casos acumulados por entidad federativa de otras enfermedades de notificación semanal hasta la semana 15 del 2000

ENTIDAD FEDERATIVA	Erisipela CIE-10 ^a Rev. A46		Infección gonocócica genitourinaria CIE-10 ^a Rev. A54.0-A54.2		Tricomoniasis urogenital CIE-10 ^a Rev. A59.0		Candidiasis urogenital CIE-10 ^a Rev. B37.3-B37.4		Chancro blando CIE-10 ^a Rev. A57		Linfogranuloma venéreo CIE-10 ^a Rev. A55	
	2000	1999	2000	1999	2000	1999	2000	1999	2000	1999	2000	1999
Aguascalientes	7	23	11	10	403	505	489	376	1	-	2	-
Baja California	30	12	24	154	702	404	1 291	765	3	3	3	1
Baja California Sur	8	9	18	80	119	176	408	470	-	3	1	-
Campeche	112	94	21	17	547	660	978	859	2	-	-	2
Coahuila	59	30	29	74	532	482	1 205	1 016	3	4	-	7
Colima	67	75	16	27	407	361	531	563	4	-	1	-
Chiapas	118	154	246	427	2 228	2 452	3 276	3 194	34	47	9	17
Chihuahua	39	11	50	45	688	581	1 325	842	7	2	2	-
Distrito Federal	139	354	27	1 321	979	966	1 798	2 016	-	5	-	1
Durango	16	16	9	177	1 634	876	1 471	910	8	5	-	1
Guanajuato	26	30	8	44	1 511	1 727	1 789	1 939	2	6	2	5
Guerrero	87	144	86	348	1 320	1 907	2 203	3 473	6	13	1	3
Hidalgo	108	92	16	41	1 105	1 350	1 567	1 642	6	5	-	1
Jalisco	61	159	170	286	1 515	1 734	2 925	4 049	8	8	8	3
México	340	497	90	104	3 188	3 129	6 818	6 344	2	5	1	2
Michoacán	80	89	74	294	2 231	2 625	3 259	3 205	7	4	1	2
Morelos	125	131	22	99	1 502	1 462	2 842	3 132	9	5	3	-
Nayarit	77	33	111	153	872	805	1 856	1 630	9	5	3	1
Nuevo León ^Δ	859	872	39	152	640	856	2 448	2 758	2	8	5	4
Oaxaca	98	96	109	185	1 672	1 529	1 931	2 054	10	13	6	2
Puebla	460	524	177	302	2 340	1 590	2 855	2 177	9	8	2	3
Querétaro	49	45	8	14	596	714	1 201	1 050	-	-	-	-
Quintana Roo	143	152	47	144	537	598	1 034	877	1	1	-	3
San Luis Potosí	128	134	44	42	830	714	1 381	1 498	3	4	1	3
Sinaloa	60	72	87	64	752	900	1 845	2 152	3	7	7	1
Sonora	18	38	136	114	522	702	1 010	1 336	3	1	13	2
Tabasco	58	96	84	255	1 483	1 839	2 508	3 179	10	8	-	2
Tamaulipas	501	403	124	365	1 184	1 040	1 763	1 630	2	4	2	5
Tlaxcala	40	27	12	88	992	1 161	765	925	4	3	1	2
Veracruz	1 247	1 015	193	219	6 186	5 826	8 772	8 135	13	25	13	11
Yucatán	288	283	21	27	1 202	1 118	2 193	2 410	7	4	-	3
Zacatecas	28	16	57	58	941	817	1 300	1 473	3	-	1	-
TOTAL	5 476	5 726	2 166	5 730	41 360	41 606	67 037	68 079	181	206	88	87

FUENTE: Sistema Único de Información para la Vigilancia Epidemiológica. Información preliminar. Procesó: DGE.

^Δ Actualizó su base de datos.

CUADRO 8.4 Casos acumulados por entidad federativa de otras enfermedades de notificación semanal hasta la semana 15; Rabia hasta la semana 17 del 2000

ENTIDAD FEDERATIVA	Herpes genital CIE-10 ^a Rev. A60.0		Sífilis adquirida CIE-10 ^a Rev. A51-A53		Sífilis congénita CIE-10 ^a Rev. A50		Brucelosis CIE-10 ^a Rev. A23		Cisticercosis CIE-10 ^a Rev. B69		Rabia ^{&} CIE-10 ^a Rev. A82	
	Acumulado 2000	1999	2000	1999	2000	1999	2000	1999	2000	1999	2000	1999
Aguascalientes	10	9	2	7	-	2	2	3	1	9	-	-
Baja California	63	26	12	17	-	-	8	2	1	1	-	-
Baja California Sur	6	9	6	11	-	-	-	-	-	-	-	-
Campeche	12	18	25	13	-	-	4	2	-	-	-	-
Coahuila	13	32	8	11	-	1	63	79	7	4	-	-
Colima	28	17	2	7	-	-	1	1	4	3	-	-
Chiapas	156	160	29	39	1	1	11	37	3	3	-	-
Chihuahua	59	30	24	37	2	-	26	25	12	12	-	-
Distrito Federal	39	50	10	13	-	-	2	12	2	2	-	-
Durango	47	37	1	1	-	-	18	19	1	2	-	-
Guanajuato	26	16	3	6	-	-	26	78	6	12	-	-
Guerrero	74	78	35	16	1	-	3	3	1	5	-	1
Hidalgo	20	20	5	3	-	-	3	2	3	-	-	-
Jalisco	81	80	20	8	-	-	4	30	9	43	-	-
México	91	62	19	5	-	1	10	14	14	30	-	-
Michoacán	49	63	11	5	1	-	24	13	9	11	-	-
Morelos	56	75	4	1	-	-	6	4	8	7	-	-
Nayarit	67	39	12	5	-	1	6	12	-	1	-	-
Nuevo León ^Δ	53	63	16	24	1	5	76	87	5	12	-	-
Oaxaca	69	51	11	11	-	-	2	3	-	-	-	-
Puebla	63	47	11	13	2	-	33	47	6	14	-	-
Querétaro	9	9	9	3	-	-	20	16	16	6	-	-
Quintana Roo	35	38	2	6	-	-	1	2	-	1	-	-
San Luis Potosí	34	22	1	3	-	1	14	31	1	-	-	-
Sinaloa	36	24	13	18	2	1	29	37	4	2	-	-
Sonora	41	19	18	17	1	-	14	20	-	-	-	-
Tabasco	48	37	6	40	1	3	5	5	-	-	-	-
Tamaulipas	59	37	31	10	1	-	12	18	5	3	-	-
Tlaxcala	34	7	2	3	-	-	6	4	3	-	-	-
Veracruz	127	80	40	35	-	1	5	15	2	7	-	-
Yucatán	55	61	25	17	-	-	20	10	-	-	-	-
Zacatecas	38	18	3	3	-	1	21	40	3	13	-	-
TOTAL	1 598	1 334	416	408	13	18	475	671	126	203	-	1

FUENTE: Sistema Único de Información para la Vigilancia Epidemiológica. Información preliminar. Proceso: DGE.

[&] Incluye sólo casos confirmados.

^Δ Actualizó su base de datos.

CUADRO 8.5 Casos acumulados por entidad federativa de otras enfermedades de notificación semanal hasta la semana 15 del 2000

ENTIDAD FEDERATIVA	Tuberculosis otras formas CIE-10 ^a Rev. A17.1, A17.8, A17.9, A18, A19		Hepatitis vírica A CIE-10 ^a Rev. B15.0-B15.9		Hepatitis vírica B CIE-10 ^a Rev. B16.0-B16.9		Otras hepatitis víricas CIE-10 ^a Rev. B17.0-B17.8, B19.0-B19.9		Parotiditis CIE-10 ^a Rev. B26		Conjuntivitis hemorrágica epidémica CIE-10 ^a Rev. B30.3	
	Acumulado	2000	1999	2000	1999	2000	1999	2000	1999	2000	1999	2000
Aguascalientes	5	5	95	25	-	1	35	1	49	42	-	-
Baja California	42	72	163	59	9	4	19	15	502	406	-	25
Baja California Sur	1	2	98	32	-	1	21	3	38	62	-	-
Campeche	2	5	38	27	2	1	13	3	38	28	-	-
Coahuila	17	17	68	72	5	-	96	5	205	350	3	3
Colima	3	8	21	12	-	-	-	1	110	183	-	4
Chiapas	37	52	27	72	6	3	17	24	108	367	1	3
Chihuahua	13	11	146	44	3	5	42	21	220	228	-	1
Distrito Federal	48	48	398	710	9	22	51	58	374	716	-	5
Durango	3	4	44	72	1	-	11	7	105	126	4	-
Guanajuato	10	15	90	65	4	4	3	4	187	405	-	-
Guerrero	17	38	110	38	7	2	8	3	276	674	2	3
Hidalgo	7	12	66	190	2	3	5	4	127	354	-	-
Jalisco	31	58	134	190	5	22	10	20	282	507	-	13
México	75	84	383	486	20	31	76	33	795	1 017	-	-
Michoacán	34	24	100	74	3	4	14	25	248	393	2	1
Morelos	27	30	111	65	-	-	53	2	197	139	1	-
Nayarit	8	9	74	25	2	3	6	3	164	152	-	-
Nuevo León ^Δ	22	41	107	274	10	8	54	44	739	1 460	-	1
Oaxaca	10	17	83	58	1	13	17	4	191	356	3	4
Puebla	17	31	194	193	15	17	52	25	247	215	1	-
Querétaro	18	22	163	78	2	3	14	10	202	166	-	1
Quintana Roo	1	2	18	17	-	3	4	6	72	114	-	-
San Luis Potosí	18	25	153	89	2	7	12	7	163	513	-	-
Sinaloa	14	28	112	104	11	11	29	13	356	431	-	2
Sonora	7	7	105	215	8	23	7	39	101	162	-	-
Tabasco	9	3	41	41	-	1	7	40	67	170	1	-
Tamaulipas	14	18	120	232	7	3	25	28	235	300	5	6
Tlaxcala	3	-	43	97	1	-	3	2	112	81	-	-
Veracruz	36	45	200	270	11	17	70	22	484	860	17	3
Yucatán	2	7	160	58	4	18	30	36	117	196	-	1
Zacatecas	4	9	36	18	1	4	-	-	135	133	-	-
TOTAL	555	749	3 701	4 002	151	234	804	508	7 246	11 306	40	76

FUENTE: Sistema Único de Información para la Vigilancia Epidemiológica. Información preliminar. Procesó: DGE.

^Δ Actualizó su base de datos.

CUADRO 8.6 Casos acumulados por entidad federativa de otras enfermedades de notificación semanal hasta la semana 15 del 2000

ENTIDAD FEDERATIVA	Escabiosis CIE-10 ^a Rev. B86		Fiebre reumática aguda CIE-10 ^a Rev. I00-I02		Seropositivos a VIH CIE-10 ^a Rev. Z21		Bocio endémico CIE-10 ^a Rev. E01		Asma CIE-10 ^a Rev. J45, J46		Intoxicación por plaguicidas CIE-10 ^a Rev. T60.0-T60.9	
	2000	1999	2000	1999	2000	1999	2000	1999	2000	1999	2000	1999
Aguascalientes	88	135	6	2	2	-	3	3	427	568	9	8
Baja California	1 155	780	19	6	29	32	8	8	3 060	2 698	18	35
Baja California Sur	110	118	-	1	7	1	1	2	676	762	2	11
Campeche	161	155	2	3	6	5	1	2	1 138	748	10	14
Coahuila	598	377	10	13	9	7	2	2	2 031	973	7	5
Colima	170	231	2	1	2	2	7	17	628	692	3	6
Chiapas	2 508	3 394	53	35	23	24	17	22	1 157	1 839	67	92
Chihuahua	675	497	60	13	8	17	29	79	3 887	1 744	10	10
Distrito Federal	167	442	4	8	52	52	64	32	2 598	4 705	2	27
Durango	345	418	24	1	2	1	14	21	1 044	1 348	5	26
Guanajuato	209	310	7	-	-	2	8	10	585	749	1	16
Guerrero	1 206	1 747	9	4	26	26	11	57	1 349	2 225	10	69
Hidalgo	815	1 131	8	3	1	15	14	15	673	765	9	9
Jalisco	443	1 108	25	25	10	15	23	29	1 877	8 467	11	161
México	1 076	1 731	68	12	47	83	45	17	2 643	3 432	5	26
Michoacán	733	896	16	8	33	11	32	42	2 255	2 407	24	101
Morelos	373	558	49	6	10	6	3	8	1 563	1 774	14	94
Nayarit	808	872	44	8	15	6	6	16	871	753	92	184
Nuevo León ^Δ	1 129	1 431	38	2	29	44	18	187	4 000	4 363	20	43
Oaxaca	662	839	19	2	7	15	8	10	505	559	3	12
Puebla	799	997	30	5	40	42	16	25	1 229	1 444	19	48
Querétaro	292	365	7	1	5	-	57	15	651	589	14	12
Quintana Roo	188	276	1	3	17	10	3	-	1 759	1 678	4	20
San Luis Potosí	515	728	6	-	-	27	21	54	1 059	1 165	4	12
Sinaloa	735	677	24	15	5	11	59	122	2 297	2 653	40	67
Sonora	371	504	5	1	9	22	14	21	2 123	2 273	-	8
Tabasco	370	380	7	2	7	6	7	10	2 705	1 843	4	12
Tamaulipas	1 162	923	19	11	13	10	-	19	3 949	3 861	11	12
Tlaxcala	178	293	7	2	-	5	2	7	114	162	-	3
Veracruz	2 405	2 769	41	14	68	70	13	14	5 280	5 282	42	53
Yucatán	763	822	12	2	19	15	15	7	4 443	5 305	1	3
Zacatecas	191	258	7	9	14	2	-	8	302	411	2	2
TOTAL	21 400	26 162	629	218	515	584	521	881	58 878	68 237	463	1 201

FUENTE: Sistema Único de Información para la Vigilancia Epidemiológica. Información preliminar. Procesó: DGE.

^Δ Actualizó su base de datos.

CUADRO 8.7 Casos acumulados por entidad federativa de otras enfermedades de notificación semanal hasta la semana 15; Anencefalia hasta la semana 17 del 2000

ENTIDAD FEDERATIVA	Intoxicación por ponzoña de animales CIE-10 ^a REV. X20, X21, X23, X27, T63 EXCEPTO T63.2		Intoxicación por picadura de alacrán CIE-10 ^a REV. X22, T63.2		Anencefalia CIE-10 ^a REV. Q00.0		
	Acumulado 2000	1999	2000	1999	2000	1999	
Aguascalientes	70	57	341	341	3	-	
Baja California	108	70	17	8	-	-	
Baja California Sur	43	57	9	16	-	1	
Campeche	75	41	14	8	-	-	
Coahuila	108	43	22	7	-	1	
Colima	117	146	1 893	2 359	1	2	
Chiapas	131	163	45	38	-	-	
Chihuahua	215	116	67	18	-	8	
Distrito Federal	94	74	47	17	1	2	
Durango	126	118	546	729	-	1	
Guanajuato	356	520	3 656	3 616	-	11	
Guerrero	233	559	3 336	4 631	4	9	
Hidalgo	140	132	22	46	-	5	
Jalisco	208	1 990	5 854	7 354	-	17	
México	281	355	795	604	-	45	
Michoacán	719	867	6 127	5 766	4	-	
Morelos	501	650	6 949	8 082	-	-	
Nayarit	274	276	2 016	1 869	-	2	
Nuevo León ^Δ	254	165	11	14	5	13	
Oaxaca	231	222	623	653	1	-	
Puebla	339	391	2 756	3 561	44	34	
Querétaro	288	420	1 115	1 034	-	9	
Quintana Roo	80	142	21	26	-	-	
San Luis Potosí	125	181	12	35	11	6	
Sinaloa	395	427	610	756	-	3	
Sonora	260	490	329	422	-	-	
Tabasco	13	8	8	7	1	-	
Tamaulipas	75	48	38	22	-	-	
Tlaxcala	62	74	9	5	9	8	
Veracruz	245	208	41	30	-	-	
Yucatán	162	138	9	6	-	-	
Zacatecas	109	190	375	392	-	6	
TOTAL	6 437	9 338	37 713	42 472	84	183	

FUENTE: Sistema Único de Información para la Vigilancia Epidemiológica. Información preliminar. Procesó: DGE.

^Δ Actualizó su base de datos.

CUADRO 9. Casos nuevos de enfermedades no trasmisibles seleccionadas por entidad federativa hasta la semana 15 del 2000

ENTIDAD FEDERATIVA	HIPERTENSIÓN ARTERIAL CIE-10 ^a Rev. I10-I15			ENF. ISQUÉMICAS DEL CORAZÓN CIE-10 ^a Rev. I20-I25			ENF. CEREBRO VASCULARES CIE-10 ^a Rev. I60-I67, I69		
	2000		1999	2000		1999	2000		1999
	SEMANAL	ACUMULADO	ACUMULADO	SEMANAL	ACUMULADO	ACUMULADO	SEMANAL	ACUMULADO	ACUMULADO
	Aguascalientes	51	1 281	1 496	4	98	141	2	92
Baja California	290	4 488	3 608	15	488	425	25	299	243
Baja California Sur	19	853	1 040	2	96	72	-	47	28
Campeche	36	747	528	5	141	111	5	76	53
Coahuila	322	3 852	2 318	67	649	264	24	301	95
Colima	31	349	299	2	62	34	1	10	11
Chiapas	102	2 247	3 771	5	194	291	2	106	192
Chihuahua	244	4 671	3 401	30	703	548	24	422	264
Distrito Federal	368	7 425	13 058	62	1 102	1 986	26	499	819
Durango	145	3 339	4 070	5	159	348	2	139	158
Guanajuato	32	1 865	2 096	-	50	139	1	43	175
Guerrero	239	3 030	4 392	4	92	169	4	123	222
Hidalgo	114	1 882	2 420	16	250	162	24	161	168
Jalisco	336	3 882	7 291	4	222	1 419	12	202	704
México	686	11 643	10 793	66	902	1 079	38	493	561
Michoacán	339	5 608	5 832	24	571	432	10	133	147
Morelos	142	2 285	2 934	30	429	438	9	136	164
Nayarit	119	1 672	1 559	9	177	91	11	99	46
Nuevo León	154	2 818	3 742	61	1 012	1 078	33	617	717
Oaxaca	118	1 145	1 483	8	61	55	8	66	62
Puebla	254	4 608	4 482	24	411	461	36	272	313
Querétaro	83	1 888	1 542	10	124	68	2	84	36
Quintana Roo	9	996	761	-	93	105	2	77	63
San Luis Potosí	193	3 321	3 294	11	261	298	18	290	253
Sinaloa	247	3 678	3 392	27	387	333	17	203	157
Sonora	90	2 541	3 340	8	798	1 427	2	256	265
Tabasco	98	1 647	1 871	1	73	33	1	27	32
Tamaulipas	225	4 096	4 029	50	651	576	20	363	301
Tlaxcala	30	655	672	-	41	55	1	52	68
Veracruz	355	5 446	6 345	40	731	642	53	694	613
Yucatán	n.e.	1 777	1 941	n.e.	383	314	n.e.	287	324
Zacatecas	54	1 650	1 569	2	83	102	-	44	57
TOTAL	5 525	97 385	109 369	592	11 494	13 696	413	6 713	7 423

FUENTE: Sistema Único de Información para la Vigilancia Epidemiológica. Información preliminar. Procesó: DGE.

CUADRO 9.1 *Casos nuevos de enfermedades no trasmisibles seleccionadas por entidad federativa hasta la semana 15 del 2000*

ENTIDAD FEDERATIVA	DIABETES			CÁNCER CÉRVICO UTERINO			CIRROSIS HEPÁTICA		
	MELLITUS CIE-10 ^a Rev. E10-E14			CIE-10 ^a Rev. C53, D06, N87.0-N87.2			CIE-10 ^a Rev. K74.6		
	2000		1999	2000		1999	2000		1999
	SEMANAL	ACUMULADO	ACUMULADO	SEMANAL	ACUMULADO	ACUMULADO	SEMANAL	ACUMULADO	ACUMULADO
Aguascalientes	60	935	998	4	77	12	2	21	29
Baja California	156	2 748	2 242	9	166	44	4	67	76
Baja California Sur	14	490	613	1	48	5	-	10	12
Campeche	56	671	535	4	102	22	5	46	26
Coahuila	278	3 263	1 834	5	119	22	3	84	25
Colima	26	330	223	-	16	7	-	10	14
Chiapas	112	1 865	2 615	15	217	150	10	145	211
Chihuahua	113	2 563	1 722	115	985	83	1	38	27
Distrito Federal	241	5 480	9 775	27	332	49	6	256	390
Durango	98	2 310	2 049	11	92	36	16	182	82
Guanajuato	16	1 750	1 903	2	98	55	1	40	68
Guerrero	201	2 543	3 308	21	280	60	3	35	66
Hidalgo	104	1 325	1 365	3	93	38	11	107	234
Jalisco	227	3 132	3 976	75	484	98	7	78	250
México	552	9 121	8 247	15	473	61	25	320	529
Michoacán	298	4 297	3 999	30	485	68	7	83	84
Morelos	112	1 870	2 197	-	20	21	6	70	126
Nayarit	82	1 035	856	31	373	44	4	47	37
Nuevo León	92	2 383	3 132	24	351	303	7	207	208
Oaxaca	90	863	1 048	7	116	23	2	32	74
Puebla	277	3 848	3 554	27	499	132	18	240	235
Querétaro	69	1 306	922	6	46	9	-	44	92
Quintana Roo	16	767	600	-	177	8	-	57	57
San Luis Potosí	134	2 115	2 138	21	189	43	2	67	81
Sinaloa	128	2 000	1 565	6	211	42	3	107	57
Sonora	34	1 195	2 157	14	198	68	-	27	48
Tabasco	76	1 139	1 626	15	153	46	14	106	37
Tamaulipas	167	3 273	2 919	15	212	47	7	104	95
Tlaxcala	30	561	436	6	80	7	1	21	56
Veracruz	305	4 538	4 849	33	715	105	16	286	359
Yucatán	n.e.	1 525	1 273	n.e.	95	5	n.e.	165	173
Zacatecas	31	812	896	12	118	18	1	15	16
TOTAL	4 195	72 053	75 572	554	7 620	1 731	182	3 117	3 874

FUENTE: Sistema Único de Información para la Vigilancia Epidemiológica. Información preliminar. Procesó: DGE.

*Sistema de vigilancia epidemiológica de Poliomielitis y Parálisis Fláccida Aguda
Clasificación de casos hasta la semana 17 del 2000 e indicadores de evaluación de la semana 18 de 1999 a la semana 17 del 2000*

ENTIDAD	Clasificación de casos					Laboratorio			Otros entero.			
	Casos notif.	Asoc. a vac.	Confir- mados	Compa- rtibles	Descar- tados	En estudio <10 sem.	En estudio ≥10 sem.	Casos con muestras		Poliiovirus Vac.	Sil.	Neg.
Aguascalientes	2					2		2			2	
Baja California	1					1		1			1	
Baja California Sur												
Campeche	1					1		1				
Coahuila	2					2		1				
Colima												
Chiapas	1					1		1				
Chihuahua												
Distrito Federal	9				5	4		9			3	
Durango	1					1		1				
Guajuato	3					3		3			1	
Guerrero												
Hidalgo												
Jalisco	5					5		5			3	
México	14					14		14			2	
Michoacán	2					2		2				
Morelos	1					1		1				
Nayarit	2				1	1		2			1	
Nuevo León												
Oaxaca	2					2		2			2	
Puebla	7					7		7			4	
Querétaro	1					1		1			1	
Quintana Roo												
San Luis Potosí	2				1	1		1			1	
Sinaloa	1					1		1				
Sonora												
Tabasco	4					4		4				
Tamaulipas												
Tlaxcala												
Veracruz	6					6		6			3	
Yucatán	1				1	1		1			1	
Zacatecas												
TOTAL	68				8	60		65	2		26	9
SSA	44				3	41		42	1		13	5
IMSS	19				5	14		18	1		10	4
ISSSTE	2					2		2			1	
Otras	3					3		3			2	
TOTAL	68				8	60		65	2		26	9

Fuente: Sistema de Vigilancia Epidemiológica de Poliomielitis y Parálisis Fláccida Aguda, Secretaría de Salud, México, 1999-2000.

Sistema de vigilancia epidemiológica de Poliomielitis y Parálisis Fláccida Aguda
Clasificación de casos hasta la semana 17 del 2000 e indicadores de evaluación de la semana 18 de 1999 a la semana 17 del 2000
(Continuación)

ENTIDAD	Indicadores de vigilancia para la certificación						
	Tasa (1)	Estudio oport. (2)	Muestras adec. (3)	Muestras cont. (4)	Red de nobif. (5)	Clas. fin. oport. (6)	Avance (7)
Aguascalientes	0.98	•100	•100	•100	•100	•100	15 semanas
Baja California	•3.22	•100	•100	•100	•100	•100	13 semanas
Baja California Sur	•2.96	•100	•100	•100	•100	•100	
Campeche	•1.50	•100	50	50	•96	•100	
Coahuila	•1.25	•100	•100	•100	•100	•100	
Chiapas	0.87	•100	•100	•100	•95	•98	
Chihuahua	•1.13	•100	•89	•100	•100	•100	
Distrito Federal	•1.39	•100	67	•100	•98	•100	222 semanas
Durango	•1.90	67		•100	•100	•100	
Guanajuato	•1.21			•100	•100	•100	
Guerrero	0.98			•100	•100	•80	
Hidalgo	•1.56			•100	•96	•100	
Jalisco	0.91	•100	•80	•100	•100	•100	
México	•1.07	•100	•93	71	•100	•100	
Michoacán	•1.24	•100	•100	•100	•100	•100	4 semanas
Morelos	0.63	•100	•100	•100	•100	•100	
Nayarit	•3.76	•100	•100	•100	•100	•100	
Nuevo León	0.83			•100	•94	•89	
Oaxaca	0.46	•100	•100	•100	•89	•100	
Puebla	0.84	•88	75	•86	•100	•100	
Querétaro	0.83	•100	•100	•100	•100	•100	
Quintana Roo	0.73			•100	•85	•100	
San Luis Potosí	•1.79	•100	50	•100	•97	•100	
Sinaloa	0.87	•100	•100	•100	•85	•80	
Sonora	•2.94	•100	•100	•100	•85	•97	
Tabasco	•1.12	•100	75	75	•99	•99	
Tamaulipas	•1.48	•100			•96	•100	
Tlaxcala	0.89			•83	•100	•100	
Veracruz	•1.00	•100	•83	•100	•96	•100	
Yucatán	0.94	•100	•100	•100	•100	•100	
Zacatecas	•1.37	•97	•81	•87	•97	•100	
TOTAL	•1.21						

FUENTE: Sistema Único de Información para la Vigilancia Epidemiológica. Información preliminar. Proceso: DCE.

Indicador:

- Tasa promedio 1998-1999 por cada 100 000 menores de 15 años.
- Casos estudiados en los primeros dos días posteriores a la notificación.
- Casos con una muestra de heces tomada en los 15 días posteriores al inicio del cuadro clínico.
- Casos con cinco o más muestras de heces de contactos.
- Con base en el promedio de 1999 de la Red de Notificación Negativa Semanal.
- Con base en el promedio de 1999, casos con clasificación en las primeras 10 semanas posteriores a su inicio.
- Entidades que cumplen con los indicadores y número de semanas desde oct/18/1998.

Mínimo para la CCEBS

- ≥ 1.0
- ≥ 80%
- ≥ 80%
- ≥ 80%
- ≥ 80%

*Sistema de vigilancia epidemiológica de Sarampión y Enfermedad Febril Exantemática
Clasificación de casos e indicadores de evaluación hasta la semana 17 del 2000*

ENTIDAD	Clasificación de Casos						Laboratorio					
	Casos notif.	Tasa*	Confir- mados*	Asoc. a vacuna	Compa- tibles**	Descar- tados	En estudio <15 días	En estudio ≥ 15 días	Casos con muestras	Sar.	Rub.	Neg.
Aguascalientes	1	0.28					1		1			
Baja California	2	0.84					2		2			
Baja California Sur	2	0.26					2					
Campeche	7	0.44				7	3		7	6		1
Coahuila	8	0.83				5	8		8	2		3
Colima	16	0.68				12	4		16	7		5
Chiapas	7	0.40					7		7			
Chihuahua	56	6.83				31	25		32	21		10
Distrito Federal	31	1.41				31	1		31	9		22
Durango	1	0.02				19	12		19	19		
Guerrero	12	2.44				21	3		24	20		1
Hidalgo	24	2.11					2		2			
Jalisco	1	0.20				1			1			
México	7	0.79				6	1		7			
Michoacán	10	1.47				2	8		10			
Morelos	3	0.43					3		3			2
Nayarit	1	0.12					1		1			
Nuevo León	38	1.62				14	24		27	1		13
Oaxaca	9	1.73				8	1		9	3		5
Puebla	257	0.78				157	100		220	88		69
Querétaro	166					99	67		129	45		54
Quintana Roo	58					31	27		58	23		8
San Luis Potosí	6					3	3		6	1		2
Sinaloa	27					24	3		27	19		5
Sonora	257					157	100		220	88		69
Tabasco												
Tamaulipas												
Tlaxcala												
Veracruz												
Yucatán												
Zacatecas												
TOTAL	166					99	67		129	45		54
SSA	58					31	27		58	23		8
IMSS	6					3	3		6	1		2
ISSSTE	27					24	3		27	19		5
Otras	257					157	100		220	88		69

*Sistema de vigilancia epidemiológica de Sarampión y Enfermedad Febril Exantemática
Clasificación de casos e indicadores de evaluación hasta la semana 17 del 2000
(Continuación)*

ENTIDAD	Cumplimiento de indicadores de evaluación									
	Tasa ^a espe- rada (1)	Detec. oport. (2)	Notif. oport. (3)	Estudio oport. (4)	Muestra adec. (5)	Infor. comp. (6)	Caso pri- mario (7)	Por VEA (8)	Oport. Laborat. Envío (9)	Result. (10)
Agascalientes	4.07	•100	•100	•100	•100	•100				
Baja California	4.43									
Baja California Sur	2.18									
Campeche	0.13	•100	•100	•100	50	•100				
Coahuila	4.36	•100	•100	•100		•100				
Colima	0.35									
Chiapas	0.45	71	•100	•100	71	•100		•100	•86	
Chihuahua	2.68	25	•100	•100	•100	•100		63	38	
Distrito Federal	1.44	•81	•100	•88	•94	•100		•88	25	
Durango	2.92									
Guajuato	0.23	43	•100	43	43	•100		29		
Guerrero	1.15									
Hidalgo	1.77	•88	•100	•100	•100	•100		•84	19	
Jalisco	0.45	•97	•100	•100	•100	•100		•97	•100	
México	1.86	•100	•100	•100	•100	•100		•100	•100	
Michoacán	0.87	68	•100	•100	•95	•100		•100	•100	
Morelos	3.62	17	•100	•100	•83	•100				
Nayarit	2.78									
Nuevo León	6.66	•88	•100	•100	•88	•100		63	71	
Oaxaca	0.58									
Puebla	0.70	•100	•100	•100	•100	•100				
Querétaro	2.82									
Quintana Roo	1.15									
San Luis Potosí	1.47									
Sinaloa	0.78	57	•100	•86	•100	•100		•86	•86	
Sonora	0.50	40	•100	•100	•100	•100		•90		
Tabasco	0.32			67	•100	•100		33		
Tamaulipas	2.08									
Tlaxcala	0.84									
Veracruz	0.51	71	•97	•97	•81	•100		48	26	
Yucatán	4.10	78	•89	•100	•89	•100		67	•89	
Zacatecas	3.64									
TOTAL	1.63	72	•99	•96	•90	•100		62	49	

FUENTE: Sistema Único de Información para la Vigilancia Epidemiológica.

Información preliminar. Proceso: DCE.

^a Por 100 000 habitantes menores de 15 años.

** Casos confirmados por laboratorio o por asociación epidemiológica.

** Casos compatibles a sarampión por clínica, pérdida o defunción.

La tasa esperada fue resultado del análisis y evaluación realizada

por el grupo de expertos en el nivel nacional.

1. Tasa de acuerdo con el número de casos de ERE esperados.

2. Casos detectados en los primeros ocho días después de haber iniciado el exantema.

3. Casos notificados en los primeros 48 horas después de su conocimiento.

4. Casos estudiados en los primeros dos días después de su notificación.

5. Casos con muestra tomada entre el 6o y 20o días postexantema.

6. Casos con información clínica y epidemiológica completa.

7. Casos confirmados de sarampión en los que se conoce el caso primario (fuente de infección).

8. Casos detectados por vigilancia epidemiológica activa (VEA).

9. Casos con muestras enviadas al laboratorio en los primeros cinco días después de la toma de la muestra.

10. Casos con resultado de laboratorio en los primeros ocho días después de la fecha de llegada de la muestra.

Cumplen con el indicador =

≥ 80%

≥ 80%

≥ 80%

≥ 80%

≥ 80%

≤ 20%

≥ 80%

≥ 80%

*Sistema de vigilancia epidemiológica de Síndrome Coqueluchoide y Tos Ferina
Clasificación de casos, estudio de laboratorio e indicadores de evaluación hasta la semana 17 del 2000*

ENTIDAD	Clasificación de casos										Laboratorio			
	Casos		Confirmados		Descar- tados		Casos con muestras		Casos		Aislamientos		Neg.	
	Notif.	En estudio	Labora- torio	Por clínica	1	2	3	4	Pos.	Neg.	Pos.	Pos.		
Aguascalientes	1				1			1	1			1	1	
Baja California	1				1			1	1			1	1	
Baja California Sur														
Campeche	4	1			3			17	4			3	4	
Coahuila	1				1			2	1			1	1	
Colima	7	3		1	3			17	7			4	7	
Chiapas	7			1	4			34	7			6	5	
Chihuahua	1		3		1			5	1	1		1	1	
DISTRITO FEDERAL	4	2			2			12	3			2	4	
Durango	1				1			3	1			1	1	
Guanajuato	6	1	1		4			35	6	1		4	5	
Guerrero	9	3		3	3			25	8	6		9	1	
Hidalgo	1				1			4	1			1	1	
Jalisco	2	1			1			4	2			1	2	
México	4	1	1		4			35	6	1		4	5	
Michoacán	1				1			5	1			1	1	
Morelos	2	1			1			4	1			1	2	
Navarrit	2			2	1			4	1			1	2	
Nuevo León	4	1			3			21	4			3	4	
Oaxaca	1				1			10	1			2	1	
Puebla	3	1			2			31	6	1		5	7	
Quintana Roo	1		1		1			4	1			1	2	
San Luis Potosí	7	1		1	5			4	1			1	2	
Sinaloa	2	1			1			4	1			1	2	
Sonora	2	1			1			4	1			1	2	
Tabasco	2	1			1			4	1			1	2	
Tamaulipas	6	2			4			18	5			4	6	
Tlaxcala	3	1			2			9	2			2	3	
Veracruz	75	19	5	8	43			275	66	3	51	3	72	
Yucatán	43	11	1	6	25			152	36	1	30	2	43	
Zacatecas	19	4	3	1	11			79	19	1	14	1	17	
TOTAL	2	1	1	1	7			44	11	1	7	1	10	
OTRAS	11	3	1	8	43			275	66	3	51	3	72	
TOTAL	75	19	5	8	43			275	66	3	51	3	72	

*Sistema de vigilancia epidemiológica de Síndrome Coqueluchoide y Tos Ferina
Clasificación de casos, estudio de laboratorio e indicadores de evaluación hasta la semana 17 del 2000
(Continuación)*

ENTIDAD	Indicadores de vigilancia							
	Notificación oportuna (1)	Estudio oportuno (2)	Casos con muestras (3)	Muestras a contactos (4)	Casos por VEA (5)	Envío oportuno de muestras (6)	Resultado oportuno laboratorio (7)	Clasificación oportuna (8)
Aguascalientes	•100	•100	•100	•100		•100	•100	•100
Baja California								
Baja California Sur	•100	•100	•100	•100		•100	•100	•100
Campeche								
Coahuila	•100	•100	•100	43		75	75	75
Colima	•100	•100	•100					•100
Chiapas	•100	•100	•100	43		•100	•86	43
Chihuahua	•100	•100	•100	•100		•100	•100	•100
Distrito Federal	•100	•100	•100	•100		•100	•100	•100
Durango	•100	•100	75	50				50
Guanajuato	•100	•100						
Guerrero	•100	•100	•100	•100		•100	•100	•100
Hidalgo	•100	•100	•100	•100		•100	•100	•83
Jalisco	•100	•100	•89	56		67	67	67
México	•100	•100	•100	•100		•100	•100	•100
Michoacán								
Morelos	•100	•100	50	50				50
Nayarit	•100	•100	50					•100
Nuevo León	•100	•100	•100	•100		50	50	•100
Oaxaca								
Puebla	•100	•100	•100	•100		50	50	50
Querétaro								
Quintana Roo	•100	•100	•100	•100		•100	•100	•100
San Luis Potosí	•100	•100	•100	67		•100	•100	33
Sinaloa	•100	•86	•86	•86		•86	•86	57
Sonora	•100	•100	50	50		50	50	50
Tabasco	•100	•100	50	50				50
Tamaulipas								
Tlaxcala	•100	•100	•83	67		17	17	50
Veracruz	•100	•100	67	67				67
Yucatán								
Zacatecas	•100	•99	•88	69		53	53	65
TOTAL								

FUENTE: Sistema Único de Información para la Vigilancia Epidemiológica. Información preliminar. Proceso: DCE.

1. Casos notificados en las primeras 48 hrs después del conocimiento del mismo.
2. Casos estudiados en las primeras 48 hrs después de su notificación.
3. Casos con muestra de estudio nasofaríngeo.
4. Casos en los que se tomó muestra de estudio nasofaríngeo al menos a tres contactos.
5. Casos detectados por vigilancia epidemiológica activa (VEA).
6. Casos con muestras enviadas al laboratorio en los primeros siete días después de la toma.
7. Casos con resultado de laboratorio en los primeros 21 días después de la fecha de llegada de la muestra.
8. Casos con clasificación final en los primeros 60 días después del estudio epidemiológico.

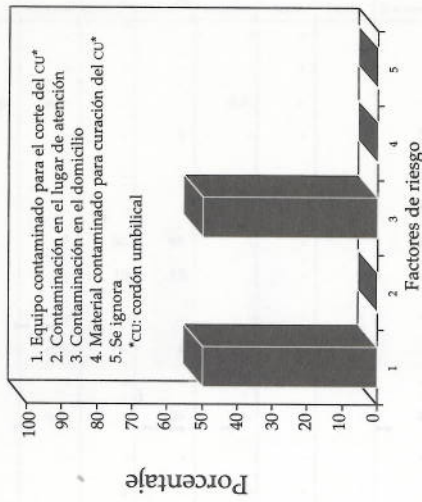
Cumplan con el indicador =

≥ 80%
≥ 80%
≥ 80%
≥ 80%
≥ 80%
≥ 80%

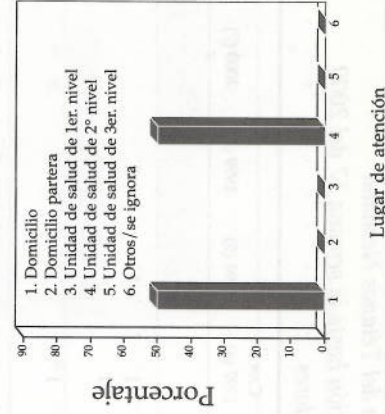
Sistema de vigilancia epidemiológica del Tétanos Neonatal
Clasificación de casos e indicadores de evaluación hasta la semana 17 del 2000

ENTIDAD	2000		1999	
	CASOS	TASA*	CASOS	TASA*
Aguascalientes				
Baja California				
Baja California Sur				
Campeche				
Coahuila				
Colima				
Chiapas				
Chihuahua				
Distrito Federal				
Durango				
Guerrero				
Hidalgo				
Jalisco				
México				
Michoacán			1	0.00
Morelos				
Nayarit				
Nuevo León				
Oaxaca				
Puebla				
Querétaro				
Quintana Roo				
San Luis Potosí				
Sinaloa	1	0.01	1	0.01
Sonora				
Tabasco				
Tamaulipas				
Tlaxcala				
Veracruz				
Yucatán	1	0.00		
Zacatecas				
TOTAL	2	0.00	2	0.00

Factores contaminantes



Lugar de atención del parto



* Tasa anualizada por 1 000 menores de un año hasta la semana epidemiológica 17 del 2000.
** Institución tratante. Los casos de cada año son comparativos a la misma semana.

OMS/OPS define como eliminación de tétanos neonatal una tasa menor a un caso por cada 1 000 nacidos vivos en cada municipio.

Institución**	Casos	Tasa	Casos	Tasa
SSA	2	0.00	2	0.00
IMSS				
ISSSTE				
OTRAS				
TOTAL	2	0.00	2	0.00

FUENTE: Sistema Único de Información para la Vigilancia Epidemiológica. Información preliminar. Proceso: DCE.

Sistema de vigilancia epidemiológica del Tétanos Neonatal
 Clasificación de casos e indicadores de evaluación hasta la semana 17 del 2000 (Continuación)
 Municipios repetidores

ENTIDAD	MUNICIPIOS	1994 (1)	1995 (2)	1996 (3)	1997 (4)	1998 (5)	1999 (6)	2000 (7)	TASA*	COBERTURA** T. TETÁNICO
Michoacán	Lázaro Cárdenas		1	2						
	Tzitzio	1								
	Turicato			1						
Nayarit Oaxaca	Zamora					1				
	Santiago Ixcuintla		2							
	Salina Cruz	2								
	San Blas Atempa			1						
	Pochutla			2						
Puebla	Cuetzalan		1							
	Puebla		2							
Querétaro	Querétaro									
	Benito Juárez				1					
Quintana Roo	Benito Juárez				1					
	Tamazunchale							1		
San Luis Potosí	Culiacán			1						
	Culiacán			1						
Sinaloa	Altamira	2								
	Matamoros		1							
Tamaulipas	Victoria		1							
	Reynosa									
Veracruz	Las Choapas	1								
	Tantoyuca		2							
	Espinal	2								
	Medellín de Bravo	2								
	Acayucan			2						
Yucatán	Ixhuatlán de Madero		1							
	Cuitláhuac			1						
	Tizimin			2						
	Valladolid	1								
	Mérida			1						
TOTAL		18	23	28	15	11	6			

FUENTE: Sistema Único de Información para la Vigilancia Epidemiológica. Información preliminar. Proceso: DEI.
 (1) Repetidor en relación con 1993. (2) Repetidor en relación con el periodo 1993-1994. (3) Repetidor en relación con el periodo 1993-1995. (4) Repetidor en relación con el periodo 1993-1996.
 (5) Repetidor en relación con el periodo 1993-1997. (6) Repetidor en relación con el periodo 1993-1998. (7) Repetidor en relación con el periodo 1993-1999.
 * Tasa anualizada por 1 000 menores de un año para el 2000. ** Información recibida en CONAVA, 2000.

Sistema de vigilancia epidemiológica del Cólera hasta la semana 17 del 2000

Distribución de casos por semana de inicio

SEMA.	CASOS	SEM.	CASOS	SEM.	CASOS	SEM.	CASOS
1	1	11	-	21	-	31	-
2	-	12	-	22	-	32	-
3	-	13	-	23	-	33	-
4	-	14	-	24	-	34	-
5	-	15	-	25	-	35	-
6	-	16	1	26	-	36	-
7	-	17	-	27	-	37	-
8	-	18	-	28	-	-	-
9	-	19	-	29	-	-	-
10	-	20	-	30	-	-	-

Sexo	%
Masculino	0.0
Femenino	100.0

Hospital	%
Si	100.0
No	0.0

Casos por grupo de edad y sexo

EDAD	CASOS			DEFUNCIONES			TOTAL
	MASC.	FEM.	IGN.	MASC.	FEM.	IGN.	
Menos de 1	-	-	-	-	-	-	-
1-4	-	-	-	-	-	-	-
5-14	-	-	-	-	-	-	-
15-24	-	-	-	-	-	-	-
25-44	-	1	-	-	-	-	1
45-64	-	-	-	-	-	-	-
65 y más	-	-	-	-	-	-	-
Ignorada	-	-	-	-	-	-	-
TOTAL	-	1	-	-	-	-	1

Situación epidemiológica del cólera

CATEGORIA	1998		1999		2000	
	CASOS	%	CASOS	%	CASOS	%
Casos no hospitalizados	17	85.0	3	100.0	-	0.0
Casos hospitalizados	3	15.0	-	0.0	1	100.0
Defunción con atención médica	-	0.0	-	0.0	-	0.0
TOTAL	20	100.0	3	100.0	1	100.0

Distribución de casos por entidad y año

ENTIDAD	2000			1999		
	Mes.	ACUM.	HOSP.	Def.	Mes.	ACUM.
Aguascalientes	-	-	-	-	-	-
Baja California	-	-	-	-	-	-
Baja California Sur	-	-	-	-	-	-
Campeche	-	-	-	-	-	-
Coahuila	-	-	-	-	-	-
Colima	-	-	-	-	-	-
Chiapas	-	-	-	-	-	-
Chihuahua	-	-	-	-	-	-
Distrito Federal	-	-	-	-	-	-
Durango	-	-	-	-	-	-
Guamajuato	-	-	-	-	-	-
Guerrero	-	-	-	-	3	3
Hidalgo	-	-	-	-	-	-
Jalisco	-	-	-	-	-	-
México	-	-	-	-	-	-
Michoacán	-	-	-	-	-	-
Morelos	-	-	-	-	-	-
Nayarit	-	-	-	-	-	-
Nuevo León	-	-	-	-	-	-
Oaxaca	-	-	-	-	-	-
Puebla	-	-	-	-	-	-
Querétaro	-	-	-	-	-	-
Quintana Roo	-	-	-	-	-	-
San Luis Potosí	-	-	-	-	-	-
Sinaloa	-	-	-	-	-	-
Sonora	-	-	-	-	-	-
Tabasco	-	-	-	-	-	-
Tamaulipas	-	-	-	-	-	-
Tlaxcala	1	1	1	-	-	-
Veracruz	-	-	-	-	-	-
Yucatán	-	-	-	-	-	-
Zacatecas	-	-	-	-	-	-
TOTAL	1	1	1	-	3	3

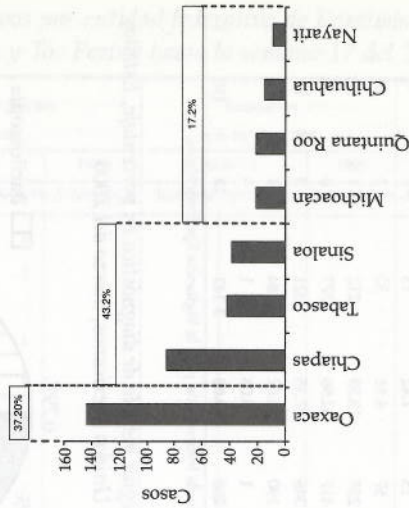
Fuente: Sistema Único de Información para la Vigilancia Epidemiológica. Información preliminar. Procesó: DCE.

Sistema de vigilancia epidemiológica de Paludismo por P. vivax hasta la semana 15 y por P. falciparum hasta la semana 17 del 2000

Indicadores de Paludismo por entidad federativa

ENTIDAD	P. VIVAX ACUMULADO		P. FALCIP. ACUMULADO		LOCALIDADES POSITIVAS ACUMULADO		MUESTRAS DE SANGRE EXAMINADAS ACUMULADO		DIF % ACUMULADO		
	2000	1999	2000	1999	2000	1999	2000	1999	ILP*	ILP*	
Aguascalientes	-	-	-	-	-	-	3 603	0 0	1 988	0 0	81.2
Baja California	-	-	-	-	-	-	-	0 0	-	0 0	0.0
Baja California Sur	-	-	-	-	-	-	303	0 0	389	0 0	-22.1
Campeche	-	5	-	-	-	3	25 957	0 0	29 273	0 0	-11.3
Coahuila	-	-	-	-	-	-	-	0 0	181	0 0	-100.0
Colima	-	-	-	-	-	-	7 015	0 0	6 540	0 0	7.3
Chiapas	86	90	-	-	41	61	68 715	0 1	62 114	0 1	10.6
Chihuahua	15	13	-	-	6	10	8 884	0 2	8 159	0 2	8.9
Distrito Federal	-	-	-	-	-	-	-	0 0	-	0 0	0.0
Durango	-	4	-	-	-	4	2 212	0 0	561	0 7	294.3
Guanajuato	-	-	-	-	-	-	280	0 0	343	0 0	-18.4
Guerrero	-	26	-	-	-	18	-	0 0	52 069	0 0	-100.0
Hidalgo	-	-	-	-	-	-	13 806	0 0	8 496	0 0	62.5
Jalisco	2	1	-	-	1	1	7 723	0 0	8 220	0 0	-6.0
México	-	-	-	-	-	-	-	0 0	463	0 0	-100.0
Michoacán	21	26	-	-	9	19	59 506	0 0	44 317	0 1	34.3
Morelos	-	-	-	-	-	-	11 814	0 0	-	0 0	0.0
Nayarit	9	7	-	-	5	4	19 398	0 0	22 943	0 0	-15.5
Nuevo León	-	1	-	-	-	1	-	0 0	808	0 1	-100.0
Oaxaca	143	175	-	-	60	116	62 732	0 2	74 999	0 2	-16.4
Puebla	-	-	-	-	-	-	-	0 0	-	0 0	0.0
Querétaro	-	-	-	-	-	-	6 222	0 0	6 222	0 0	0.0
Quintana Roo	21	40	-	-	6	-	19 566	0 1	-	0 0	0.0
San Luis Potosí	-	-	-	-	-	-	11 136	0 0	11 552	0 0	-3.6
Sinaloa	38	37	-	-	10	28	13 866	0 3	15 571	0 2	-10.9
Sonora	-	-	-	-	-	-	-	0 0	-	0 0	0.0
Tabasco	42	43	-	-	16	30	29 235	0 1	26 325	0 2	11.1
Tamaulipas	-	-	-	-	-	-	-	0 0	-	0 0	0.0
Tlaxcala	-	-	-	-	-	-	-	0 0	-	0 0	0.0
Veracruz	3	7	-	-	1	6	60 285	0 0	41 799	0 0	44.2
Yucatán	4	2	-	-	1	1	8 921	0 0	7 946	0 0	12.3
Zacatecas	-	-	-	-	-	-	-	0 0	-	0 0	0.0
TOTAL	384	477	-	-	156	302	441 179	0 1	431 278	0 1	2.3

Casos de paludismo P. vivax
Estados Unidos Mexicanos hasta la semana 15 del 2000



Resto de estados: 2.3%
Estados sin casos: 21

FUENTE: Sistema Único de Información para la Vigilancia Epidemiológica. Información preliminar. Proceso: DGE.
* ILP: índice de láminas positivas.

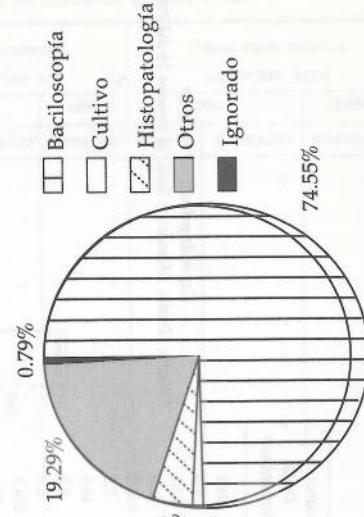
Sistema de vigilancia epidemiológica de la Tuberculosis hasta marzo del 2000

Tuberculosis todas formas por entidad federativa, marzo del 2000

Casos de tuberculosis por grupos de edad y localización, acumulado hasta marzo del 2000

ENTIDAD	CASOS DE MARZO	CASOS ACUMULADOS	INCIDENCIA*	EDAD	CASOS	%	PULMONAR	MENINGEA	OTROS	IGN.		
Aguascalientes	n.e.	-	0.00	Menos de 1	1	0.08	1	-	-	-		
Baja California	n.e.	51	0.00	1 - 4	18	1.42	13	1	4	-		
Baja California Sur	n.e.	16	0.00	5 - 14	57	4.51	32	1	24	-		
Campeche	1	5	0.00	15 - 24	235	18.58	212	1	22	-		
Coahuila	n.e.	1	0.04	25 - 44	417	32.96	377	6	34	-		
Colima	7	20	3.67	45 - 64	346	27.35	321	3	21	1		
Chiapas	n.e.	-	0.00	65 y más	190	15.02	184	1	5	-		
Chihuahua	12	46	1.50	Ignorada	1	0.08	1	-	-	-		
Distrito Federal	n.e.	10	0.65	TOTAL	1 265	100.00	1 141	13	110	1		
Durango	14	55	1.12	FUENTE: Sistema Único de Información para la Vigilancia Epidemiológica.								
Guanajuato	n.e.	-	0.00	EPI-TB. Proceso: DGE.								
Guerrero	13	57	2.46									
Hidalgo	n.e.	-	0.00									
Jalisco	1	52	0.40									
México	18	86	2.03									
Michoacán	2	24	0.00									
Morelos	10	43	4.48									
Nayarit	21	86	2.22									
Nuevo León	15	47	1.31									
Oaxaca	2	22	0.00									
Puebla	9	22	0.00									
Querétaro	n.e.	-	0.00									
Quintana Roo	n.e.	-	0.00									
San Luis Potosí	26	87	0.00									
Sinaloa	n.e.	-	0.00									
Sonora	23	90	4.64									
Tabasco	4	95	3.47									
Tamaulipas	n.e.	-	0.00									
Tlaxcala	65	276	3.88									
Veracruz	n.e.	-	0.00									
Yucatán	2	4	0.28									
Zacatecas	252	1 265	1.27									

Tuberculosis según método de diagnóstico en porcentaje, Estados Unidos Mexicanos, marzo del 2000



FUENTE: Sistema Único de Información para la Vigilancia Epidemiológica. EPI-TB. Proceso: DGE.

FUENTE: Sistema Único de Información para la Vigilancia Epidemiológica, EPI-TB. DGE/SSA.
* Por cada 100 000 habitantes.

Sistema de vigilancia epidemiológica de Defectos del Tubo Neural, casos acumulados hasta el 30 de abril del 2000

ENTIDAD	ANENCEFALIA		MENINGOCELE		ESPIÑA BÍFIDA	
	CASOS	TASA*	CASOS	TASA*	CASOS	TASA*
Aguascalientes	3	1.4	-	0.0	-	0.0
Baja California	-	0.0	-	0.0	-	0.0
Baja California Sur	-	0.0	-	0.0	-	0.0
Campeche	-	0.0	-	0.0	-	0.0
Coahuila	-	0.0	-	0.0	-	0.0
Colima	1	1.0	-	0.0	-	0.0
Chiapas	-	0.0	-	0.0	-	0.0
Chihuahua	-	0.0	-	0.0	-	0.0
Distrito Federal	1	0.1	-	0.0	-	0.0
Durango	-	0.0	-	0.0	-	0.0
Guanajuato	-	0.0	-	0.0	-	0.0
Guerrero	4	0.6	2	0.3	-	0.0
Hidalgo	-	0.0	-	0.0	-	0.0
Jalisco	-	0.0	-	0.0	-	0.0
México	-	0.0	-	0.0	-	0.0
Michoacán	4	0.5	7	0.8	1	0.1
Morelos	-	0.0	1	0.3	-	0.0
Nayarit	-	0.0	-	0.0	-	0.0
Nuevo León	5	0.7	2	0.3	-	0.0
Oaxaca	1	0.1	-	0.0	-	0.0
Puebla	44	3.6	11	0.9	-	0.0
Querétaro	-	0.0	-	0.0	-	0.0
Quintana Roo	-	0.0	-	0.0	-	0.0
San Luis Potosí	11	2.1	4	0.8	-	0.0
Sinaloa	-	0.0	-	0.0	-	0.0
Sonora	-	0.0	-	0.0	-	0.0
Tabasco	1	0.2	1	0.2	-	0.0
Tamaulipas	-	0.0	-	0.0	-	0.0
Tlaxcala	9	4.0	1	0.4	-	0.0
Veracruz	-	0.0	-	0.0	-	0.0
Yucatán	-	0.0	-	0.0	-	0.0
Zacatecas	-	0.0	-	0.0	-	0.0
TOTAL	84	0.4	29	0.1	1	0.0

FUENTE: Sistema Único de Información para la Vigilancia Epidemiológica. Información preliminar. Proceso: DCI.
*Tasa por 10 000 nacidos vivos registrados.



Organización Panamericana de la Salud



Epidemiología del Cáncer: Principios y Métodos

Agencia Internacional de Investigación
sobre el Cáncer

1999, 471 pp., ISBN 92 832 0407 7. Código: OT 113
US\$ 40.00 / 32.00 en países de América Latina y el Caribe

Esta publicación de la Agencia Internacional de Investigación sobre el Cáncer (IARC), que está disponible a través de la OPS, se dirige principalmente a estudiantes de medicina y salud pública, médicos, profesionales de la salud y cualquiera interesado en entender los principios y métodos aplicados en la epidemiología en general, con énfasis en la epidemiología del cáncer. Su objetivo no es formar expertos, sino instruir a los lectores en el empleo de herramientas epidemiológicas básicas y hacerlos capaces de ejercer un juicio crítico cuando evalúan los resultados publicados por otros.

La obra está diseñada para proporcionar —mediante ejemplos ilustrativos y, con frecuencia, datos obtenidos mediante investigaciones— información fácilmente comprensible sobre los conceptos básicos y métodos de investigación en el campo de la epidemiología. Dado que algunos conocimientos de estadística son indispensables para realizar, analizar e interpretar los estudios epidemiológicos, también se presentan fórmulas y conceptos estadísticos, aunque se hace mayor hincapié en la interpretación de los datos que en los cálculos en sí.

Este libro de texto ha sido encargado especialmente por la IARC para cubrir la necesidad de instrucción en los principios básicos y métodos que se aplican a la epidemiología del cáncer. Esperamos que sea útil tanto al personal docente como al lector no iniciado.

Para adquirir esta publicación puede contactarse con: Correo de la Unesco, S.A.; Guanajuato 72 Planta Baja, Colonia Roma, 06700 México, D.F.; Tel. 55-74-75-79/55-74-62-65; Fax: 52-64-09-19; E-mail: correoun@mail.internet.com.mx o visite el catálogo en línea; <http://publications.paho.org> donde podrá hacer su pedido y cancelar por medio de su tarjeta de crédito.

Nota: Esta información aparece por petición de la representante de la oficina de Mercadeo de la OPS-Washington, cuyo propósito es el de promocionar las publicaciones de esa organización. Los puntos de vista que se expresan en esta obra no reflejan necesariamente la postura de la SSA.

**Secretaría
de
Salud**



México, D.F.

**Subsecretaría de Prevención y
Control de Enfermedades
Coordinación de Vigilancia
Epidemiológica**

Dirección General de Epidemiología

La Dirección General de Epidemiología consciente de la necesidad de proponer alternativas de actualización para el personal que labora en el área de epidemiología, ha organizado desde 1983 el Curso Internacional en Epidemiología Aplicada (CIEA) con el propósito de mejorar así la calidad educativa. Este curso está diseñado para que el alumno cuente con un amplio abanico de posibilidades de aprendizaje a través del desarrollo de dos grandes grupos de materias; el primero incluye aspectos teóricos y metodológicos sobre el quehacer epidemiológico, mientras que el segundo aborda temas específicos de la epidemiología aplicada, como la epidemiología de las enfermedades transmisibles, la sociología y la administración de servicios.

El CIEA consta de un conjunto de 12 Unidades Académicas —6 Nivel uno (básicas), 6 Nivel dos (Intermedias)— y 5 Cursos monográficos; para que en un mes se pueda diseñar un diplomado integral ya sea en su modalidad básica o intermedia, o tomar unidades sueltas de acuerdo con las necesidades particulares del alumno. Tanto las Unidades Académicas como el Diplomado del Curso Internacional tienen el reconocimiento de la Facultad de Medicina de la Universidad Nacional Autónoma de México.

Dirigido a:

Profesionales de la salud egresados de las carreras afines con título de licenciatura, interesados en los problemas colectivos de salud.

Duración:

Del 3 al 28 de julio del 2000.

Horario:

De 8:00 a 19:00 horas, de lunes a viernes.

Informes:

Francisco de P. Miranda No. 177, Col. Unidad Lomas de Plateros, Delegación Álvaro Obregón, C.P. 01480, México, D. F.

Teléfono: (01-5) 5 93 97 71 ext. 206

Fax: (01-5) 6 51 62 86

E-MAIL: bpablo@epi.org.mx y mvargas@epi.org.mx

SISTEMA NACIONAL DE VIGILANCIA EPIDEMIOLÓGICA

EPIDEMIOLOGÍA

SISTEMA ÚNICO DE INFORMACIÓN

CONSEJO EDITORIAL

SSA

Dr. Oscar J. Velázquez Monroy
Coordinador de Vigilancia Epidemiológica

ISSSTE

Dr. Oscar Borunda Falcón
*Subdirector de Regulación
de Servicios de Salud*

IMSS-SOLIDARIDAD

Dr. Javier Cabral Soto
Coordinador del Programa IMSS-Solidaridad

DIF

Ing. Benjamín E. Rocha Pedraza
Director de Protección a la Infancia

SECRETARÍA DE LA DEFENSA NACIONAL

General de Brigada M.C. Jaime Cohen Yáñez
Director General de Sanidad Militar

SECRETARÍA DE MARINA

Contralmirante S.N.M.C.
Jorge Ignacio Malo Castillo
Director General de Sanidad Naval

INI

Lic. Atala Pérez Rodríguez
Subdirectora de Bienestar Social

IMSS

Dr. Ángel Zárate Aguilar
Titular de la Coordinación de Salud Comunitaria

PEMEX

Dr. José Luis Deschamps Contreras
Gerente de Regulación y Desarrollo Médico

EDITORES

Dr. Oscar J. Velázquez Monroy
Dr. Pablo Kuri Morales

COEDITOR

M. en C. Patricia Cravioto Quintana

COMITÉ EDITORIAL

Dr. Carlos Álvarez Lucas, Lic. Ma. Amparo Arévalo Rivas, Dra. Ana Flisser, Lic. Rosa María Gutiérrez,
C. P. Norberto Launzar, Dr. Esteban Rodríguez Solís, Quím. Ernestina O. Saldate Castañeda,
D.ª. Elsa Sarti, Dra. Marisela Vargas Cortés

COORDINACIÓN EDITORIAL

Dr. Luis Anaya, Dra. Verónica Carrión Falcón,
Dra. Elizabeth Ferreira Guerrero, Dr. Sigfrido G. Huerta Alvarado, Dr. Pedro Murguía Martínez,
M. en C. Arturo Revuelta H., Dra. Rosa María Sánchez Espinosa, Dr. César Sandoval Cázares

PROCESAMIENTO DE INFORMACIÓN

Téc. Berenice Arteaga Escamilla, Téc. Silvia Brindis Castro, Ing. Vicente Cruz Cruz, Dr. Lucio Escalera,
Téc. Elizabeth López Palestina, Dra. Ma. Sara Gpe. López Vázquez, Dra. María de los Ángeles Martínez Vázquez,
Dr. Marcos Rafael Molina Sánchez, Téc. Amelia Morales Barrera, C. D. María del Carmen Ojeda Luna,
Dra. Maribel Ruiz Galindo, Dra. Hilda G. Soto Trejo, Dra. Noemí Torres Reynoso, Dra. Miriam Vallejo Patoni

COORDINACIÓN DE PUBLICACIONES

Coordinación General: Héctor Cardoso Gutiérrez

Taller de Edición: Consuelo Palacios Sánchez

Corrección de Estilo: Lic. Eva García Sánchez

Documentación y Directorio: Alejandra Mendoza Velasco

Para mayor información sobre el contenido de este Boletín,
comunicarse a los teléfonos 56-64-04-26 y 56-64-49-20; Telfax 55-93-19-00 y 55-93-42-53.

Lada sin costo 01 (800) 00 239, 01 (800) 00 448

E-mail: chector@epi.org.mx

Este Boletín se terminó de imprimir en los talleres de Gráfica Antares, S.A. de C.V., con un tiraje de 3 500 ejemplares