



SISTEMA NACIONAL DE VIGILANCIA EPIDEMIOLÓGICA

# EPIDEMIOLOGÍA

SISTEMA ÚNICO DE INFORMACIÓN

ISSN 1405-2636

Número 50 Volumen 18 Semana 50 Del 9 al 15 de diciembre del 2001

Casos de notificación inmediata y semanal pág. 4 • Casos por entidad federativa: enfermedades prevenibles por vacunación pág. 5 • Enfermedades infecciosas y parasitarias del aparato digestivo pág. 7 • Enfermedades infecciosas del aparato respiratorio pág. 9 • Enfermedades de transmisión sexual pág. 10 • Enfermedades trasmisibles por vector pág. 11 • Enfermedades zoonóticas pág. 13 • Otras enfermedades exantemáticas pág. 14 • Enfermedades trasmisibles pág. 15 • Enfermedades no trasmisibles pág. 17 • Accidentes pág. 18

EL DESAFÍO DE LA EPIDEMIOLOGÍA  
CONCLUSIÓN DE UN ESTUDIO DE DIEZ AÑOS  
SOBRE LA FLUORURACIÓN DEL AGUA [RESUMEN]\*  
(Primera de dos partes)

En 1939, Cox y colaboradores sugirieron que la adición de fluoruros a los alimentos y al agua, para elevar el contenido de fluoruro hasta el nivel óptimo, podría prevenir la caries dental si se ingería durante los años del desarrollo de la dentadura. En 1942, Ast describió un plan para probar la hipótesis de una relación entre la caries y el fluoruro. Propuso un estudio de dos comunidades comparables con abastecimientos de agua deficientes en fluoruro, una de las cuales tendría su suministro de agua completamente con fluoruro de sodio para elevar su contenido de flúor hasta 1.0 ppm y la segunda serviría como testigo.

En 1944 se constituyó un Comité de Asesoramiento Técnico en Fluoruración de los Abastecimientos de Agua para estudiar la propuesta. Se pidió que participaran en una investigación de 10 años a las ciudades de Newburgh, para servir como área de estudio y complementar su abastecimiento de agua con fluoruro de sodio y así elevar su contenido hasta 1.0 - 1.2 ppm; y Kingston, que sería el área testigo y continuaría

utilizando su suministro de agua con aproximadamente 0.1 ppm de F, cada una con una población aproximada de 30 000 habitantes, situadas en la orilla oeste del río Hudson, y que utilizaban abastecimientos de agua deficientes en fluoruro.

En junio de 1944 comenzaron los exámenes pediátricos y dentales iniciales y el 2 de mayo de 1945 se procedió a la fluoruración del agua de Newburgh.

Los datos iniciales muestran que los niños entre 6 y 12 años de edad de ambas ciudades tenían una experiencia similar de caries dental. El índice CPE (Cariados, Perdidos, Empastados) de Kingston era 20.2 por 100 dientes permanentes, y el de Newburgh era de 20.6

En junio de 1955, después de 10 años de fluoruración, se completaron los exámenes clínicos radiológicos intraorales. En Newburgh, fueron examinados 1 509 niños de 6 a 14 años y 109 de 16 años, quienes habían residido en la población a lo largo del periodo de fluoruración. En Kingston fueron examinados 2 021 niños

de 6 a 14 años, y 119 de 16 años. En ambas ciudades el dentista principal del grupo realizó los exámenes clínicos; entre él y el higienista dental efectuaron los exámenes radiológicos. Las películas se procesaron y enviaron a la oficina de la Dirección de Salud Dental de Albany. Allí, los estadísticos distribuyeron aleatoriamente las series de películas de tal forma que las personas encargadas de interpretarlas no sabían de qué ciudad se trataba.

Los niños de 6 a 9 años de Newburgh habían utilizado agua fluorurada durante toda su vida. Los niños de 10 a 12 años, que tenían menos de 2 años de edad en 1945, habían usado el agua fluorurada durante la calcificación parcial de las coronas de los primeros molares permanentes, y durante el periodo de calcificación de las coronas de los segundos molares permanentes. Los niños de 13 a 14 años, tenían de 3 a 4 años en 1945. Estos niños comenzaron a ingerir agua fluorurada después de la calcificación de las coronas de los primeros molares, pero antes de su erupción y la bebieron durante todo el periodo de calcificación de las coronas de los segundos molares. Los jóvenes de 16 años tenían 6 años cuando comenzó la fluoruración. En aquel momento, sus primeros molares permanentes comenzaban la

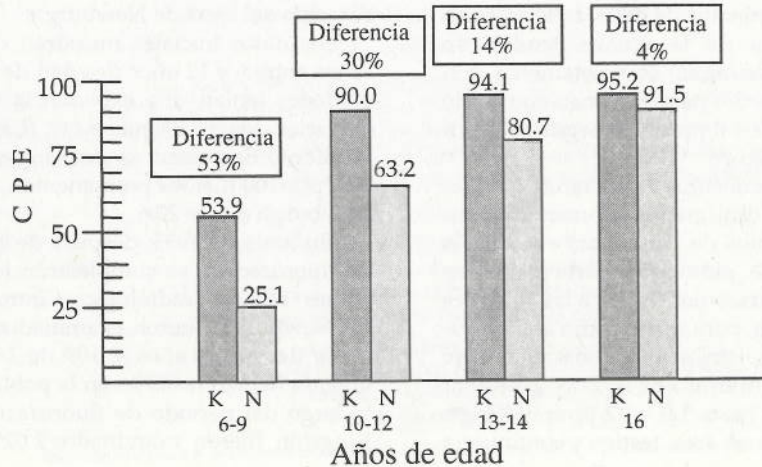
erupción, y las coronas de los segundos estaban casi completamente calcificadas.

El CPE para los niños de 6 a 9 años de Newburgh era 58% más baja que para los niños de Kingston; en el grupo de 10 a 12 años era 53% menor, 48% a la edad de 13 a 14 años, y 41% a la edad de 16 años.

Al primer molar definitivo frecuentemente se le denomina como la piedra angular del arco dental. Debido a su morfología y la temprana edad en la cual se produce su erupción, a menudo sucumbe a la caries en los primeros años de vida. Por lo tanto, es significativo observar que entre los niños de 6 a 9 años de Newburgh, el CPE era 53% más bajo que entre los niños de Kingston del mismo grupo de edad; a la edad de 10 a 12 años era 30% más baja, 14% a la edad de 13 a 14 años y 4% a la edad de 16 años. (Figura 1)

Los niños de Newburgh a la edad de 6 a 9 años tenían 68% menos de primeros molares con caries sin tratar, y 88% menos de primeros molares perdidos que los niños de Kingston con la misma edad. Los niños de 10 a 12 años de Newburgh tenían 45% menos de caries sin tratar, y 78% menos de primeros molares perdidos. A la edad de 12 a 14 años las diferencias eran de 26% para caries sin tratar y de 42% para primeros molares

Figura 1. Comparación del índice oral CPE de primeros molares en niños de 6 a 16 años de edad en las ciudades de Kingston (K) y Newburgh (N), 1945-1955



Cuadro 1. Niños de 6 a 9 años de edad sin caries en caninos, primeros y segundos molares deciduos, basado en exámenes clínicos y radiológicos Kingston y Newburgh<sup>a</sup>, 1945-1955

Edad <sup>b</sup>	Número de niños examinados		Porcentaje de niños con los 12 dientes presentes y sin caries	
	Kingston	Newburgh	Kingston	Newburgh
6	216	184	11.1	37.0
7	255	208	4.7	27.9
8	277	213	1.8	24.9
9	192	129	1.6	10.1
Total	940	734	4.7	26.2

<sup>a</sup> La adición de fluoruro de sodio al suministro de agua de Newburgh comenzó el 2 de mayo de 1945.

<sup>b</sup> Edad en años cumplidos en el momento del examen. Los niños de Newburgh de este grupo de edad estuvieron expuestos al agua fluorurada desde el nacimiento.

perdidos, y a la edad de 16 años las diferencias eran de 41% para caries no tratadas y de 32% para primeros molares perdidos.

Otra observación significativa era que los fluoruros ingeridos con el agua, proporcionaban protección selectiva a las superficies proximales (adyacentes) de los dientes, en comparación con las superficies oclusivas (utilizadas para masticar). Esto es de gran importancia, debido a que las superficies proximales presentan dificultades tanto de detección como de corrección de las caries. Con frecuencia la caries en las superficies proximales de un diente requieren la eliminación de gran parte de la estructura sana del diente para poder colocar un empaste adecuado. En cada uno de los niveles de edad estudiados, el porcentaje de caries diferenciables en las superficies proximales era aproximadamente tres veces mayor entre los niños de Kingston que entre los de Newburgh.

A la edad de 6 a 9 años, todos los caninos y molares deciduos normalmente se encuentran presentes en la boca, si falta cualquiera de ellos, puede presumirse que

se perdieron debido a caries. Entre los niños de Newburgh, 25% tenían todos estos dientes presentes sin caries, frente a 4.7% de los niños de Kingston. (Cuadro 1)

Resumen elaborado por:  
C.D. María del Carmen Ojeda Luna  
Dirección General de Epidemiología/SSA

Reproducido con el permiso de la Organización Panamericana de la Salud (OPS). La OPS no se hace responsable de la exactitud de estos resúmenes. Para obtener información acerca de cómo adquirir la publicación *El Desafío de la Epidemiología. Problemas y lecturas seleccionadas* y otras publicaciones disponibles de la OPS, debe dirigirse a PAHO Sales and Distribution Center, Fax: (301) 206-9789, Correo electrónico: [paho@pmds.com](mailto:paho@pmds.com), Internet: <http://publications.paho.org>

\*Ast DB, Schlesinger ER. Conclusión de un estudio de diez años sobre la fluoruración del agua. Parte III, Investigación etiológica. En publicación científica No. 505, *El Desafío de la Epidemiología. Problemas y lecturas seleccionadas* (pp. 812-818). Organización Panamericana de la Salud. Washington D.C., EUA, 1988.

**Nota:** Los puntos de vista que se expresan en este resumen no reflejan necesariamente la postura de la SSA y son responsabilidad exclusiva de los autores originales.

Para consultar por INTERNET este Boletín, la hoja electrónica de la Secretaría de Salud lo pone a su alcance cada semana a través del siguiente web:  
<http://www.ssa.gob.mx/unidades/epide>

CUADRO 1. Casos nuevos de enfermedades de notificación inmediata hasta la semana 50 del 2001

ENFERMEDAD	CIE-10 <sup>a</sup> REV.	EN LA	ACUMULADO	MED.	EN LA	ACUMULADO
		SEMANA		SEM.	SEMANA	
		2001	2001	96-00	2000	2000
Cólera	A00	-	1	1	1	5
Parálisis flácida aguda		2	347	6	9	385
•Poliomielitis	A80	-	-	-	-	-
Difteria	A36	-	-	-	-	-
Enfermedad febril exantemática		-	1 793	8	7	2 244
•Sarampión	B05	-	-	-	-	30
Síndrome coqueluchoide		18	617	3	6	243
•Tos ferina	A37	1	96	-	1	53
Tétanos neonatal	A33	-	6	-	-	9
Tétanos	A34, A35	2	86	3	1	100
Rabia:	A82					
•Por perro		-	1	-	-	-
•Por quiróptero y otros		-	1	-	-	4
Dengue clásico (confirmados)	A90	64	2 655	n.d.	19	1 706
Dengue hemorrágico:	A91, A92.0					
•Confirmados		8	186	2	9	44
•En estudio		21	53	n.d.	1	3
Paludismo por <i>P. falciparum</i>	B50	-	70	-	1	123

FUENTE: Sistema Único de Información para la Vigilancia Epidemiológica. Información preliminar. Proceso: DCE.

ENFERMEDAD	CIE-10 <sup>a</sup> REV.	EN LA SEMANA 2001	ACUMULADO 2001
SIDA (Diagnosticados en el año)~	B20-B24	54	1 049

~ El total no incluye extranjeros en tránsito por México.

CUADRO 2. Casos nuevos de enfermedades de notificación semanal hasta la semana 48 del 2001

ENFERMEDAD	CIE-10 <sup>a</sup> REV.	EN LA	ACUMULADO	MED.	EN LA	ACUMULADO
		SEMANA		SEM.	SEMANA	
		2001	2001	96-00	2000	2000
Enfermedades infecciosas intestinales	A01-A03, A04, A05, A06.1, A06.3, A06.9, A07.0, A07.1, A07.2, A07.9, A08-A09	82 742	6 075 962	104 089	94 968	6 514 970
Infecciones respiratorias agudas	J00-J01, J02.8-J02.9, J03.8-J06, J20, J21	572 234	23 976 639	474 978	616 041	26 678 550
Hepatitis virales	B15-B17.1, B18.2, B19	438	21 654	466	517	25 148
Dengue clásico	A90	280	5 690	712	29	1 661
Paludismo por <i>P. vivax</i>	B51	77	4 639	79	57	6 967
Tuberculosis respiratoria	A15-A16	353	14 663	310	251	15 369
Meningitis tuberculosa	A17.0	-	94	1	2	98

FUENTE: Sistema Único de Información para la Vigilancia Epidemiológica. Información preliminar. Proceso: DCE.

NOTA: Los acumulados del año 2000 corresponden al cierre oficial; y los del 2001 al cierre semestral (hasta la semana 26). En la información de notificación semanal, Nuevo León actualizó su base de datos.

Simbología	(-) : no se presentaron casos en la semana. n.d. : información no disponible. n.e. : información no enviada por la entidad federativa.
------------	--

CUADRO 3. Casos por entidad federativa de *Enfermedades Prevenibles*  
por *Vacunación* hasta la semana epidemiológica 50; *Meningitis tuberculosa* hasta la 48 del 2001

ENTIDAD FEDERATIVA	Meningitis tuberculosa cic-10ª Rev. A17.0		Tétanos cic-10ª Rev. A34, A35		Tétanos neonatal cic-10ª Rev. A33		Tos ferina cic-10ª Rev. A37				
	2001		2000		2001		2000				
	Acumulado	Acum.	Acum.	Acum.	Acum.	Acum.	Acum.	Acum.			
Aguascalientes	-	1	-	-	-	-	-	-	-	-	1
Baja California	-	3	4	-	-	1	-	-	1	-	-
Baja California Sur	-	-	-	-	-	-	-	-	-	-	-
Campeche	-	-	-	-	-	-	-	-	-	-	-
Coahuila	-	-	-	-	1	-	-	-	-	-	1
Colima	-	-	2	-	-	2	-	-	-	-	-
Chiapas	-	3	2	-	8	7	-	1	-	-	4
Chihuahua	-	3	9	-	1	1	-	-	-	-	2
Distrito Federal	-	11	15	-	-	2	-	-	-	-	13
Durango	-	-	-	-	2	2	-	-	-	-	-
Guanajuato	-	2	4	-	3	2	-	-	1	-	23
Guerrero	-	4	-	-	8	10	-	1	-	-	-
Hidalgo	-	1	3	-	1	3	-	-	-	-	2
Jalisco	-	7	4	-	4	3	-	-	-	-	3
México	-	6	4	-	1	3	-	-	1	1	9
Michoacán	-	2	-	-	4	3	-	-	-	-	1
Morelos	-	1	2	-	2	1	-	-	-	-	4
Nayarit	-	1	-	-	4	3	-	-	1	-	-
Nuevo León	-	4	7	-	-	-	-	-	-	-	6
Oaxaca	-	7	4	-	2	8	-	-	-	-	1
Puebla	-	-	-	-	1	7	-	1	-	-	-
Querétaro	-	3	3	-	-	-	-	-	-	-	-
Quintana Roo	-	-	-	-	1	-	-	-	-	-	-
San Luis Potosí	-	5	2	-	4	3	-	1	-	-	1
Sinaloa	-	2	2	-	-	5	-	-	1	-	7
Sonora	-	-	8	-	2	2	-	-	-	-	16
Tabasco	-	-	-	-	4	4	-	-	-	-	1
Tamaulipas	-	-	2	1	7	5	-	-	-	-	2
Tlaxcala	-	-	1	-	-	-	-	-	1	-	-
Veracruz	-	27	19	-	18	18	-	2	2	-	-
Yucatán	-	1	-	1	5	5	-	-	1	-	-
Zacatecas	-	-	1	-	3	-	-	-	-	-	-
<b>TOTAL</b>	-	94	98	2	86	100	-	6	9	1	96

FUENTE: Sistema Único de Información para la Vigilancia Epidemiológica. Información preliminar. Procesó: DGE.

CUADRO 3.1 Casos por entidad federativa de *Enfermedades Prevenibles*  
por *Vacunación* hasta la semana epidemiológica 48; *Rubéola congénita* hasta la 50 del 2001

ENTIDAD FEDERATIVA	Rubéola cfe-10ª Rev. B06			Parotiditis infecciosa cfe-10ª Rev. B26			Hepatitis aguda tipo B cfe-10ª Rev. B16			Rubéola congénita cfe-10ª Rev. P35.0			
	2001		2000	2001		2000	2001		2000	2001		2000	
	Sem.	Acum.	Acum.	Sem.	Acum.	Acum.	Sem.	Acum.	Acum.	Sem.	Acum.	Acum.	
Aguascalientes	1	133	169	-	111	189	-	6	4	-	-	-	
Baja California	11	493	1 206	27	901	1 480	1	38	38	-	-	-	
Baja California Sur	1	36	73	1	136	150	-	1	2	-	-	-	
Campeche	2	21	23	1	67	122	-	5	2	-	-	-	
Coahuila	-	170	521	14	601	857	1	28	25	-	-	-	
Colima	-	12	16	6	164	246	-	9	10	-	-	-	
Chiapas	n.e.	98	318	n.e.	323	324	n.e.	13	17	-	-	-	
Chihuahua	4	229	656	11	653	898	-	17	21	-	-	-	
Distrito Federal	7	521	869	64	1 017	2 008	6	82	96	-	-	1	
Durango	-	44	141	4	248	358	-	12	5	-	-	-	
Guanajuato	1	120	7	7	1 025	1 660	-	9	15	-	-	-	
Guerrero	2	110	439	12	536	925	1	13	23	-	-	-	
Hidalgo	-	14	125	10	554	738	-	3	8	-	-	-	
Jalisco	5	165	333	12	1 165	1 694	-	42	60	-	-	-	
México	6	307	492	31	1 294	2 383	-	106	91	-	-	-	
Michoacán	1	59	158	5	411	667	-	26	21	-	-	-	
Morelos	-	17	117	6	303	485	-	7	2	-	-	-	
Nayarit	3	45	242	3	234	405	1	2	3	-	-	-	
Nuevo León	-	335	2 267	20	1 447	1 941	-	32	45	-	1	1	
Oaxaca	7	172	267	9	799	912	-	17	18	-	-	-	
Puebla	3	153	142	9	475	744	1	43	60	-	-	-	
Querétaro	-	29	300	4	296	801	-	5	2	-	-	-	
Quintana Roo	-	29	20	2	176	212	-	2	4	-	-	-	
San Luis Potosí	1	70	286	11	501	692	-	13	16	-	-	-	
Sinaloa	-	74	191	12	897	1 488	2	30	41	-	-	3	
Sonora	1	68	136	10	460	567	-	50	47	-	-	-	
Tabasco	-	33	160	11	238	194	-	6	15	-	-	-	
Tamaulipas	1	277	497	13	672	931	-	32	26	-	-	-	
Tlaxcala	3	50	41	8	253	391	-	1	2	-	-	-	
Veracruz	9	205	374	29	1 091	1 371	-	27	25	-	-	-	
Yucatán	n.e.	305	775	n.e.	334	368	n.e.	33	34	-	-	-	
Zacatecas	-	80	182	8	293	533	-	2	6	-	-	-	
<b>TOTAL</b>		<b>69</b>	<b>4 474</b>	<b>11 543</b>	<b>360</b>	<b>17 675</b>	<b>26 734</b>	<b>13</b>	<b>712</b>	<b>784</b>	<b>-</b>	<b>1</b>	<b>5</b>

FUENTE: Sistema Único de Información para la Vigilancia Epidemiológica. *Información preliminar*. Procesó: DGE.

CUADRO 4. Casos por entidad federativa de *Enfermedades Infecciosas y Parasitarias del Aparato Digestivo hasta la semana epidemiológica 48 del 2001*

ENTIDAD FEDERATIVA	Fiebre tifoidea cfe-10ª Rev. A01.0			Paratifoidea y otras salmonelosis cfe-10ª Rev. A01.1, A02			Shigelosis cfe-10ª Rev. A03		
	2001		2000	2001		2000	2001		2000
	Sem.	Acum.	Acum.	Sem.	Acum.	Acum.	Sem.	Acum.	Acum.
Aguascalientes	-	18	16	11	1 059	794	-	76	116
Baja California	5	329	260	25	1 842	1 788	6	135	134
Baja California Sur	-	156	15	1	65	65	-	97	88
Campeche	-	88	56	1	229	180	2	495	824
Coahuila	11	676	560	193	11 504	11 751	2	219	208
Colima	-	7	4	1	107	68	-	73	71
Chiapas	n.e.	258	251	n.e.	5 564	8 860	n.e.	4 294	3 607
Chihuahua	3	366	241	51	5 479	5 869	3	528	562
Distrito Federal	3	97	122	50	2 726	4 150	2	179	299
Durango	2	91	131	13	301	170	5	666	738
Guanajuato	4	279	451	21	4 125	4 209	8	634	923
Guerrero	8	209	298	22	1 536	3 222	26	3 142	5 575
Hidalgo	-	66	107	5	142	69	20	777	821
Jalisco	2	167	323	83	3 735	5 437	11	1 038	1 126
México	1	164	192	38	3 167	3 483	7	1 079	1 884
Michoacán	1	56	74	41	4 638	5 177	3	414	611
Morelos	3	82	76	-	340	524	6	888	1 091
Nayarit	-	33	88	12	493	616	3	355	447
Nuevo León	6	664	636	46	4 698	4 922	2	277	263
Oaxaca	3	203	286	8	484	838	31	4 366	4 325
Puebla	-	121	85	45	3 258	2 992	20	1 588	1 814
Querétaro	-	49	116	15	895	1 080	2	434	424
Quintana Roo	-	19	11	22	863	1 226	2	138	151
San Luis Potosí	1	114	109	12	1 348	1 633	-	275	228
Sinaloa	22	739	806	39	3 436	4 905	17	1 052	820
Sonora	-	6	22	11	950	1 627	4	434	458
Tabasco	2	142	242	1	1 055	4 776	27	2 453	2 512
Tamaulipas	5	898	678	51	1 717	5 819	5	539	518
Tlaxcala	-	29	16	-	64	89	11	866	791
Veracruz	4	312	605	62	3 631	7 924	67	2 737	2 300
Yucatán	n.e.	43	26	n.e.	940	1 057	n.e.	454	534
Zacatecas	4	275	318	7	166	300	5	529	632
<b>TOTAL</b>	<b>90</b>	<b>6 756</b>	<b>7 221</b>	<b>887</b>	<b>70 557</b>	<b>95 620</b>	<b>297</b>	<b>31 231</b>	<b>34 895</b>

FUENTE: Sistema Único de Información para la Vigilancia Epidemiológica. Información preliminar. Procesó: DGE.

CUADRO 4.1 Casos por entidad federativa de Enfermedades Infecciosas y Parasitarias del Aparato Digestivo hasta la semana epidemiológica 48; Cólera e Intoxicación alimentaria bacteriana hasta la 50 del 2001

ENTIDAD FEDERATIVA	Infección intestinal debida a virus y otros organismos, y las mal definidas cic-10 <sup>a</sup> Rev. A04, A08, A09			Enfermedades infecciosas intestinales cic-10 <sup>a</sup> Rev. A01-A03, A04, A05, A06.0, A06.3, A06.9, A07.0, A07.1, A07.2, A07.9, A08-A09			Cólera cic-10 <sup>a</sup> Rev. A00			Intoxicación alimentaria bacteriana cic-10 <sup>a</sup> Rev. A05		
	2001		2000	2001		2000	2001		2000	2001		2000
	Sem.	Acum.	Acum.	Sem.	Acum.	Acum.	Sem.	Acum.	Acum.	Sem.	Acum.	Acum.
Aguascalientes	655	70 753	60 708	721	81 152	71 730	-	-	-	-	338	225
Baja California	2 375	136 304	117 751	2 603	149 841	132 193	-	-	-	-	645	653
Baja California Sur	237	38 723	34 046	328	47 348	44 211	-	-	-	-	489	632
Campeche	804	45 137	42 794	1 158	65 865	65 742	-	-	1	-	171	73
Coahuila	4 339	198 653	173 250	4 810	229 784	203 822	-	-	-	-	580	1 145
Colima	222	26 287	28 639	308	33 097	37 290	-	-	-	-	-	3
Chiapas	n.e.	120 023	123 021	n.e.	213 437	222 502	-	-	-	-	719	1 091
Chihuahua	3 222	170 900	198 172	3 497	191 718	222 582	-	-	-	-	1 288	1 323
Distrito Federal	6 911	386 408	508 573	7 922	439 782	578 319	-	-	-	-	1 211	602
Durango	1 654	93 269	98 124	1 892	111 348	120 620	-	-	-	-	8	397
Guanajuato	2 258	220 180	223 443	2 704	265 519	274 847	-	-	-	-	141	130
Güerrero	1 433	141 336	199 144	2 451	228 308	314 871	-	-	-	-	2 330	2 873
Hidalgo	1 207	80 314	84 619	1 935	126 273	136 479	-	-	1	-	51	141
Jalisco	4 940	230 564	290 761	6 065	284 107	363 046	-	1	-	-	1 326	2 411
México	6 840	457 388	493 458	8 470	564 983	629 888	-	-	-	-	297	633
Michoacán	1 999	169 213	186 804	2 575	217 568	251 131	-	-	-	-	45	86
Morelos	689	101 960	107 413	1 112	136 705	145 671	-	-	-	-	13	13
Nayarit	640	58 526	54 611	947	86 881	89 622	-	-	-	-	631	842
Nuevo León	3 281	251 398	219 632	3 894	294 461	267 304	-	-	-	-	8 978	10 603
Oaxaca	1 214	131 891	118 776	1 953	211 049	203 942	-	-	-	-	188	528
Puebla	2 225	198 173	202 705	3 059	275 329	283 901	-	-	-	-	263	232
Querétaro	1 080	77 800	70 075	1 426	102 989	94 650	-	-	-	-	162	1 125
Quintana Roo	730	55 610	48 395	860	70 916	65 221	-	-	-	-	11	17
San Luis Potosí	1 192	105 959	109 934	1 617	136 929	143 946	-	-	-	-	26	56
Sinaloa	1 444	126 590	167 014	2 128	173 340	228 031	-	-	-	-	643	633
Sonora	2 824	146 842	129 840	3 061	164 087	148 269	-	-	-	-	39	49
Tabasco	1 429	78 493	88 700	2 733	153 786	167 926	-	-	-	-	77	530
Tamaulipas	3 356	217 017	192 054	3 811	242 627	223 413	-	-	2	-	455	1 416
Tlaxcala	687	45 703	45 770	979	66 351	66 779	-	-	1	-	75	224
Veracruz	3 925	267 599	251 961	6 396	419 003	406 767	-	-	-	-	433	1 840
Yucatán	n.e.	133 837	142 677	n.e.	197 526	212 120	-	-	-	-	231	111
Zacatecas	1 096	74 104	72 719	1 327	93 853	98 135	-	-	-	-	89	180
<b>TOTAL</b>	<b>64 908</b>	<b>4 656 954</b>	<b>4 885 583</b>	<b>82 742</b>	<b>6 075 962</b>	<b>6 514 970</b>	<b>-</b>	<b>1</b>	<b>5</b>	<b>-</b>	<b>21 953</b>	<b>30 817</b>

FUENTE: Sistema Único de Información para la Vigilancia Epidemiológica. Información preliminar. Procesó: DGE.



CUADRO 5. Casos por entidad federativa de *Enfermedades Infecciosas del Aparato Respiratorio* hasta la semana epidemiológica 48 del 2001

ENTIDAD FEDERATIVA	Tuberculosis respiratoria cic-10ª Rev. A15-A16			Infecciones respiratorias agudas cic-10ª Rev. J00-J01, J02.8-J02.9, J03.8-J06, J20, J21			Neumonías y bronconeumonías cic-10ª Rev. J12-J18 excepto J18.2			Influenza cic-10ª Rev. J10-J11		
	2001		2000	2001		2000	2001		2000	2001		2000
	Sem.	Acum.	Acum.	Sem.	Acum.	Acum.	Sem.	Acum.	Acum.	Sem.	Acum.	Acum.
Aguascalientes	2	72	90	5 170	331 895	293 383	46	2 088	1 973	-	-	-
Baja California	38	1 274	991	15 131	604 344	531 548	89	6 624	5 420	-	-	-
Baja California Sur	1	96	87	1 526	167 925	172 178	6	1 197	1 506	-	-	-
Campeche	2	75	101	4 512	246 884	239 482	26	1 452	1 305	-	-	-
Coahuila	10	337	368	23 225	934 405	887 453	201	8 323	5 497	-	-	-
Colima	1	107	115	4 264	163 498	182 136	22	1 025	1 168	-	-	-
Chiapas	n.e.	1 271	885	n.e.	460 325	537 835	n.e.	3 896	4 262	n.e.	-	-
Chihuahua	11	429	446	18 027	795 522	833 969	150	7 781	7 581	-	-	-
Distrito Federal	106	578	582	74 040	2 077 513	2 700 908	342	10 456	12 932	-	22	298
Durango	4	211	321	11 225	469 864	498 992	86	4 012	4 739	-	-	-
Guanajuato	4	236	254	23 172	1 225 227	1 294 726	115	7 088	7 820	-	-	-
Guerrero	35	928	1 342	12 755	630 855	917 083	179	6 282	9 051	-	-	-
Hidalgo	10	297	286	18 879	648 168	745 062	145	3 259	4 181	-	4	28
Jalisco	15	584	646	45 085	1 390 599	1 580 645	416	15 179	17 705	-	-	-
México	19	559	690	76 274	2 525 335	3 067 151	198	6 551	8 545	-	-	47
Michoacán	4	265	354	23 893	950 690	1 140 196	100	3 349	4 951	-	-	-
Morelos	1	144	203	6 952	403 662	509 166	106	2 522	3 136	-	-	-
Nayarit	4	239	269	6 612	271 256	286 976	46	1 790	2 069	-	6	-
Nuevo León	10	1 029	1 072	25 379	1 295 547	1 288 680	265	16 556	12 964	-	-	9
Oaxaca	15	681	747	10 441	595 082	632 322	46	4 064	6 040	-	-	-
Puebla	6	378	431	22 001	905 587	1 014 385	154	5 843	6 992	-	-	-
Querétaro	3	181	167	13 471	428 384	437 244	75	2 559	3 591	-	-	-
Quintana Roo	-	145	113	3 484	297 086	288 029	14	1 811	2 072	-	-	-
San Luis Potosí	6	311	215	10 885	535 826	567 601	52	4 291	4 664	-	-	-
Sinaloa	7	504	603	18 704	775 703	981 759	64	4 306	6 388	-	-	36
Sonora	-	381	454	17 007	717 203	704 241	168	9 506	10 589	-	-	3
Tabasco	5	367	433	7 852	444 045	517 458	55	2 475	2 832	-	-	-
Tamaulipas	7	1 039	982	18 883	851 008	787 821	119	7 645	7 626	-	-	-
Tlaxcala	1	37	37	9 620	294 209	336 448	51	1 432	2 309	-	-	-
Veracruz	24	1 722	1 861	33 637	1 379 121	1 478 603	151	7 149	8 316	-	-	-
Yucatán	n.e.	129	163	n.e.	747 498	824 744	n.e.	2 834	3 819	n.e.	2	4
Zacatecas	2	57	61	10 128	412 373	400 326	72	3 886	3 821	-	-	-
<b>TOTAL</b>	<b>353</b>	<b>14 663</b>	<b>15 369</b>	<b>572 234</b>	<b>23 976 639</b>	<b>26 678 550</b>	<b>3 559</b>	<b>167 231</b>	<b>185 864</b>	<b>-</b>	<b>34</b>	<b>425</b>

FUENTE: Sistema Único de Información para la Vigilancia Epidemiológica. Información preliminar. Procesó: DGE.

CUADRO 6. Casos por entidad federativa de Enfermedades de Transmisión Sexual hasta la semana epidemiológica 48 del 2001

ENTIDAD FEDERATIVA	Sífilis congénita c1e-10ª Rev. A50			Sífilis adquirida c1e-10ª Rev. A51-A53			Infección gonocócica genitourinaria c1e-10ª Rev. A54.0-A54.2		
	2001		2000	2001		2000	2001		2000
	Sem.	Acum.	Acum.	Sem.	Acum.	Acum.	Sem.	Acum.	Acum.
Aguascalientes	-	-	-	-	4	6	-	8	16
Baja California	-	5	6	-	99	89	1	90	56
Baja California Sur	-	-	1	-	8	21	1	70	51
Campeche	-	4	1	1	57	73	-	28	53
Coahuila	-	-	1	1	78	36	1	105	159
Colima	-	-	-	-	30	19	-	7	26
Chiapas	n.e.	3	3	n.e.	102	109	n.e.	175	314
Chihuahua	1	21	6	7	132	102	-	63	136
Distrito Federal	-	4	3	1	54	51	-	35	63
Durango	-	-	-	-	10	12	-	33	23
Guanajuato	-	3	-	-	17	28	-	14	24
Guerrero	-	-	3	-	12	163	-	78	246
Hidalgo	-	-	-	4	55	37	1	26	25
Jalisco	-	-	-	1	74	67	5	91	287
México	-	2	-	1	22	35	1	38	119
Michoacán	-	4	4	-	42	39	-	81	158
Morelos	-	1	1	-	6	10	1	2	19
Nayarit	-	4	-	-	43	31	3	131	279
Nuevo León	-	6	12	5	116	95	-	89	107
Oaxaca	-	3	-	-	29	66	1	194	292
Puebla	-	-	2	-	28	21	-	54	254
Querétaro	-	1	-	-	9	23	-	14	13
Quintana Roo	-	-	-	-	19	54	-	21	85
San Luis Potosí	-	1	1	-	13	7	-	36	112
Sinaloa	-	7	6	-	72	66	2	96	177
Sonora	-	2	3	-	63	79	2	178	174
Tabasco	-	2	3	1	82	48	-	53	197
Tamaulipas	-	1	1	4	171	115	2	229	399
Tlaxcala	-	-	-	-	16	15	2	24	24
Veracruz	-	6	5	-	83	126	3	153	398
Yucatán	n.e.	3	-	n.e.	69	73	n.e.	30	51
Zacatecas	-	-	-	-	23	19	1	66	116
<b>TOTAL</b>	<b>1</b>	<b>83</b>	<b>62</b>	<b>26</b>	<b>1 638</b>	<b>1 735</b>	<b>27</b>	<b>2 312</b>	<b>4 453</b>

FUENTE: Sistema Único de Información para la Vigilancia Epidemiológica. Información preliminar. Procesó: DGE.

CUADRO 7. Casos por entidad federativa de Enfermedades Trasmisibles por Vector, Paludismo por *P. vivax* hasta la semana epidemiológica 48; Paludismo por *P. falciparum* hasta la 50 del 2001

ENTIDAD FEDERATIVA	Paludismo por <i>P. vivax</i> cu-10° Rev. B51			Paludismo por <i>P. falciparum</i> cu-10° Rev. B50		
	2001		2000	2001		2000
	Acumulado	Acum. <sup>4</sup>	Acum.	Acum. <sup>5</sup>	Acum.	Acum.
Aguascalientes	n.e.	-	-	-	-	-
Baja California	-	-	-	-	-	-
Baja California Sur	n.e.	-	-	-	-	-
Campeche	1	55	35	-	-	-
Coahuila	-	-	-	-	-	-
Colima	-	1	-	-	-	-
Chiapas	29	2 426	3 401	-	38	101
Chihuahua	26	393	669	-	-	-
Distrito Federal	-	-	-	-	-	-
Durango	5	118	171	-	-	-
Guanajuato	-	-	-	-	-	-
Guerrero	-	86	159	-	-	-
Hidalgo	-	-	-	-	-	-
Jalisco	-	27	50	-	2	-
México	n.e.	-	-	-	-	-
Michoacán	-	48	130	-	-	-
Morelos	n.e.	-	-	-	-	-
Nayarit	-	151	198	-	-	-
Nuevo León	n.e.	-	-	-	-	-
Oaxaca	2	286	639	-	-	1
Puebla	n.e.	1	7	-	-	-
Querétaro	-	-	-	-	-	-
Quintana Roo	1	189	325	-	-	-
San Luis Potosí	n.e.	-	-	-	-	-
Sinaloa	11	595	783	-	-	-
Sonora	-	58	78	-	-	-
Tabasco	2	186	250	-	30	21
Tamaulipas	-	-	-	-	-	-
Tlaxcala	-	-	-	-	-	-
Veracruz	n.e.	12	28	-	-	-
Yucatán	n.e.	7	44	-	-	-
Zacatecas	-	-	-	-	-	-
<b>TOTAL</b>	<b>77</b>	<b>4 639</b>	<b>6 967</b>	<b>-</b>	<b>70</b>	<b>123</b>

FUENTE: Sistema Unico de Información para la Vigilancia Epidemiológica. Información preliminar. Procesó: DGE.

<sup>4</sup>Se notifican 48 casos extemporáneos de Chiapas.

<sup>5</sup>Se registra un caso extemporáneo de Chiapas.

CUADRO 7.1 Casos por entidad federativa de Enfermedades Trasmisibles por Vector, Dengue clásico hasta la semana epidemiológica 48; Dengue hemorrágico hasta la 50 del 2001

ENTIDAD FEDERATIVA	Dengue clásico cr-10 <sup>a</sup> Rev. A90			Dengue hemorrágico cr-10 <sup>a</sup> Rev. A91, A92.0			
	2001		2000	En estudio	Confirmados		
	Sem.	Acum.	Acum.		2001		2000
				Acum.	Sem.	Acum.	Acum.
Aguascalientes	-	-	-	-	-	-	-
Baja California	-	-	1	-	-	-	-
Baja California Sur	-	1	1	-	-	-	-
Campeche	1	175	3	3	-	4	-
Coahuila	-	1	-	-	-	-	-
Colima	3	15	2	-	-	-	-
Chiapas	n.e.	367	237	8	4	95	24
Chihuahua	-	-	-	-	-	-	-
Distrito Federal	-	-	1	-	-	-	-
Durango	-	-	1	-	-	-	-
Guanajuato	-	-	-	-	-	-	-
Guerrero	15	588	11	20	-	15	-
Hidalgo	-	-	-	-	-	-	-
Jalisco	-	1	-	-	-	-	-
México	-	30	-	-	-	-	-
Michoacán	-	44	12	-	-	-	-
Morelos	2	3	-	-	-	-	-
Nayarit	-	-	2	-	-	-	-
Nuevo León	-	75	22	-	-	2	3
Oaxaca	8	268	195	7	1	27	2
Puebla	-	35	51	-	-	-	-
Querétaro	-	-	-	-	-	-	-
Quintana Roo	-	136	17	1	-	3	-
San Luis Potosí	-	-	-	-	-	-	-
Sinaloa	-	30	9	-	-	-	-
Sonora	-	-	323	-	-	-	2
Tabasco	3	116	2	-	-	3	1
Tamaulipas	-	93	216	-	-	-	5
Tlaxcala	-	-	-	-	-	-	-
Veracruz	248	2 634	555	5	-	6	7
Yucatán	n.e.	1 078	-	9	3	31	-
Zacatecas	-	-	-	-	-	-	-
<b>TOTAL</b>	<b>280</b>	<b>5 690</b>	<b>1 661</b>	<b>53</b>	<b>8</b>	<b>186</b>	<b>44</b>

FUENTE: Sistema Único de Información para la Vigilancia Epidemiológica. Información preliminar. Procesó: DGE.

CUADRO 8. Casos por entidad federativa de *Enfermedades Zoonóticas* hasta la semana epidemiológica 48; *Rabia* hasta la 50 del 2001

ENTIDAD FEDERATIVA	Brucelosis cfr-10 <sup>a</sup> Rev. A23			Leptospirosis cfr-10 <sup>a</sup> Rev. A27			Rabia <sup>*</sup> cfr-10 <sup>a</sup> Rev. A82		
	2001		2000	2001		2000	2001	2000	
	Acumulado	Sem.	Acum.	Sem.	Acum.	Acum.	Acum.	Acum.	
Aguascalientes	-	15	16	-	-	-	-	-	
Baja California	-	23	21	-	-	-	-	-	
Baja California Sur	-	1	3	-	-	-	-	1	
Campeche	-	6	4	-	3	1	-	-	
Coahuila	6	376	249	-	-	-	-	-	
Colima	-	9	8	-	-	-	-	-	
Chiapas	n.e.	62	47	n.e.	1	2	1	-	
Chihuahua	2	217	93	-	-	-	1	-	
Distrito Federal	-	18	29	-	1	5	-	-	
Durango	1	42	57	-	-	-	-	-	
Guanajuato	3	185	176	-	-	-	-	-	
Guerrero	-	4	11	-	10	1	-	-	
Hidalgo	-	26	9	-	8	1	-	-	
Jalisco	9	140	128	-	1	-	-	-	
México	2	12	42	-	-	1	-	-	
Michoacán	-	77	62	-	-	-	-	-	
Morelos	-	12	7	-	-	-	-	-	
Nayarit	2	15	15	-	-	1	-	2	
Nuevo León	8	398	235	-	1	1	-	-	
Oaxaca	-	24	19	-	1	1	-	-	
Puebla	-	115	105	-	5	1	-	-	
Querétaro	-	28	33	-	-	-	-	-	
Quintana Roo	-	2	3	-	-	4	-	-	
San Luis Potosí	-	43	67	-	10	2	-	-	
Sinaloa	9	354	190	-	2	1	-	-	
Sonora	-	95	131	-	1	-	-	-	
Tabasco	2	48	46	-	-	-	-	-	
Tamaulipas	4	80	66	-	-	3	-	-	
Tlaxcala	-	6	16	-	-	-	-	-	
Veracruz	-	39	46	-	5	11	-	1	
Yucatán	n.e.	13	44	n.e.	-	-	-	-	
Zacatecas	2	52	84	-	-	-	-	-	
<b>TOTAL</b>		<b>50</b>	<b>2 537</b>	<b>2 062</b>	<b>-</b>	<b>49</b>	<b>36</b>	<b>2</b>	<b>4</b>

FUENTE: Sistema Único de Información para la Vigilancia Epidemiológica. Información preliminar. Procesó: DGE.

<sup>\*</sup> Incluye sólo casos confirmados.

CUADRO 9. Casos por entidad federativa de Otras Enfermedades Exantemáticas hasta la semana epidemiológica 48; Enfermedad febril exantemática hasta la 50 del 2001

ENTIDAD FEDERATIVA	Escarlatina cfe-10 <sup>a</sup> Rev. A38			Varicela cfe-10 <sup>a</sup> Rev. B01			Enfermedad febril exantemática cfe-10 <sup>a</sup> Rev. S/C		
	2001		2000	2001		2000	2001		2000
	Acumulado	Sem.	Acum.	Acum.	Sem.	Acum.	Acum.	Sem.	Acum.
Aguascalientes	3	293	457	30	2 510	5 051	-	14	33
Baja California	2	126	198	201	7 087	10 849	-	-	130
Baja California Sur	-	12	17	7	1 703	1 181	-	-	-
Campeche	1	7	3	17	2 265	2 893	-	7	9
Coahuila	7	254	395	181	7 012	11 330	-	-	25
Colima	-	32	19	11	1 224	3 428	-	4	28
Chiapas	n.e.	106	198	n.e.	3 346	5 808	-	20	18
Chihuahua	8	555	596	190	8 348	16 889	-	10	38
Distrito Federal	36	1 745	2 312	404	19 922	35 137	-	142	163
Durango	10	204	473	89	3 314	6 258	-	26	4
Guanajuato	3	396	655	109	8 336	16 146	-	345	350
Guerrero	2	130	254	60	6 280	14 198	-	26	100
Hidalgo	5	349	561	138	5 522	7 373	-	303	399
Jalisco	3	289	667	263	13 289	27 935	-	3	88
México	54	2 659	3 228	435	21 903	33 428	-	32	90
Michoacán	2	99	191	55	4 413	8 899	-	34	59
Morelos	3	210	383	28	3 914	7 395	-	-	20
Nayarit	-	22	29	33	2 150	3 946	-	34	36
Nuevo León	4	165	462	223	10 325	21 537	-	74	92
Oaxaca	5	375	278	93	7 547	10 658	-	17	19
Puebla	6	639	302	175	10 309	11 764	-	49	12
Querétaro	2	197	323	105	4 197	7 477	-	10	26
Quintana Roo	-	52	54	32	3 076	8 341	-	34	50
San Luis Potosí	2	208	373	66	5 115	8 517	-	21	27
Sinaloa	1	25	45	45	4 414	10 159	-	31	54
Sonora	-	57	105	108	6 244	8 069	-	13	53
Tabasco	2	39	32	27	2 507	5 982	-	31	28
Tamaulipas	-	18	37	152	9 297	14 806	-	42	26
Tlaxcala	7	440	172	87	3 063	3 196	-	70	3
Veracruz	3	70	149	142	12 131	19 200	-	310	173
Yucatán	n.e.	77	108	n.e.	5 222	12 120	-	66	59
Zacatecas	8	488	884	49	3 174	4 676	-	25	32
<b>TOTAL</b>	<b>179</b>	<b>10 338</b>	<b>13 960</b>	<b>3 555</b>	<b>209 159</b>	<b>364 646</b>	<b>-</b>	<b>1 793</b>	<b>2 244</b>

FUENTE: Sistema Unico de Información para la Vigilancia Epidemiológica. Información preliminar. Procesó: DGE.

CUADRO 10. Casos por entidad federativa de *Enfermedades Trasmisibles hasta la semana epidemiológica 48; Conjuntivitis hemorrágica epidémica hasta la 50 del 2001*

ENTIDAD FEDERATIVA	Hepatitis aguda tipo A civ-10ª Rev. B15		Hepatitis tipo C civ-10ª Rev. B17.1, B18.2			Toxoplasmosis civ-10ª Rev. B58			Conjuntivitis hemorrágica epidémica civ-10ª Rev. B30.3			
	2001		2000	2001		2000	2001		2000	2001		2000
	Acumulado	Sem.	Acum.	Acum.	Sem.	Acum.	Acum.	Sem.	Acum.	Acum.	Sem.	Acum.
Aguascalientes	2	226	371	-	5	3	-	1	1	-	3	-
Baja California	8	411	680	1	177	131	-	4	1	-	-	-
Baja California Sur	5	202	242	-	4	1	-	-	-	-	-	-
Campeche	-	93	66	-	-	1	-	2	-	-	1	-
Coahuila	12	300	261	3	41	25	-	-	-	-	6	2
Colima	-	47	155	-	5	11	-	-	-	-	1	1
Chiapas	n.e.	164	60	n.e.	3	2	n.e.	21	17	-	12	5
Chihuahua	10	372	475	2	83	76	-	-	1	-	-	-
Distrito Federal	40	2 176	2 207	4	132	146	-	-	4	-	-	-
Durango	4	277	257	1	26	8	-	1	-	-	-	-
Guanajuato	18	731	1 292	-	12	5	-	1	-	-	1	1
Guerrero	3	184	421	-	6	8	-	4	3	-	3	20
Hidalgo	10	681	786	-	11	18	-	6	-	-	-	2
Jalisco	59	1 327	1 776	1	84	79	-	24	38	-	4	-
México	35	1 668	1 842	-	104	110	-	3	8	-	12	1
Michoacán	10	478	586	-	12	20	-	9	4	-	-	-
Morelos	5	425	467	-	6	10	-	3	1	-	-	1
Nayarit	2	305	626	-	9	6	1	4	4	-	-	-
Nuevo León	12	540	552	-	19	47	-	3	5	-	4	2
Oaxaca	19	755	540	-	11	11	-	6	2	-	1	1
Puebla	10	346	617	-	63	56	-	2	-	-	2	2
Querétaro	11	836	540	-	10	1	-	-	1	-	-	1
Quintana Roo	-	28	30	-	1	2	-	7	6	-	-	-
San Luis Potosí	9	781	851	-	5	9	1	4	1	-	-	-
Sinaloa	12	620	991	-	28	33	-	9	12	-	6	10
Sonora	18	639	723	-	106	78	-	1	-	-	-	-
Tabasco	-	196	158	-	6	-	-	3	6	-	-	2
Tamaulipas	24	892	566	-	13	11	-	4	3	-	6	7
Tlaxcala	3	153	117	-	3	1	-	-	-	-	-	-
Veracruz	26	755	698	-	17	17	1	18	21	-	-	3
Yucatán	n.e.	557	686	n.e.	19	22	n.e.	4	1	-	-	-
Zacatecas	2	135	479	-	-	2	-	-	-	-	-	-
<b>TOTAL</b>	<b>369</b>	<b>17 300</b>	<b>20 118</b>	<b>12</b>	<b>1 021</b>	<b>950</b>	<b>3</b>	<b>144</b>	<b>140</b>	<b>-</b>	<b>62</b>	<b>61</b>

FUENTE: Sistema Único de Información para la Vigilancia Epidemiológica. Información preliminar. Procesó: DGE.

CUADRO 10.1 Casos por entidad federativa de *Enfermedades Transmisibles* hasta la semana epidemiológica 48; SIDA, Meningitis y PFA hasta la 50 del 2001

ENTIDAD FEDERATIVA	Infección asintomática por VIH cif-10* Rev. Z21			SIDA* cif-10* Rev. B20-B24		Meningitis cif-10* Rev. G00-G03 excepto A17.0, A39.0			Parálisis flácida aguda cif-10* Rev. S/C			
	2001		2000	2001		2001		2000	2001		2000	
	Sem.	Acum.	Acum.	Sem.	Acum.	Sem.	Acum.	Acum.	Sem.	Acum.	Acum.	
Aguascalientes	1	20	10	-	20	-	3	1	-	4	11	
Baja California	1	123	92	-	-	-	35	31	-	15	28	
Baja California Sur	-	22	18	-	15	-	8	10	-	6	4	
Campeche	2	36	19	-	14	-	1	3	-	2	2	
Coahuila	-	24	34	-	30	-	11	7	-	9	5	
Colima	-	12	21	-	21	-	-	5	-	2	1	
Chiapas	n.e.	125	75	-	-	-	35	7	-	10	5	
Chihuahua	-	81	97	-	47	-	11	22	-	9	13	
Distrito Federal	14	392	540	1	12	-	48	46	-	26	30	
Durango	-	18	15	2	11	-	8	8	-	8	6	
Guanajuato	3	65	70	7	46	-	31	37	-	21	22	
Guerrero	-	88	161	2	40	-	16	31	-	5	8	
Hidalgo	-	24	13	-	32	-	21	25	-	7	3	
Jalisco	-	207	168	-	27	-	41	48	-	18	26	
México	-	207	344	10	21	-	67	101	-	44	47	
Michoacán	10	102	74	2	43	-	10	13	-	12	18	
Morelos	1	33	33	-	32	-	6	6	-	6	3	
Nayarit	2	27	39	-	20	-	13	8	-	9	4	
Nuevo León	6	121	124	5	56	-	122	148	1	25	11	
Oaxaca	-	136	129	3	96	-	25	16	1	5	13	
Puebla	1	108	155	-	112	-	7	8	-	9	16	
Querétaro	-	22	29	5	14	-	6	7	-	9	9	
Quintana Roo	-	53	58	-	-	-	1	-	-	3	3	
San Luis Potosí	-	15	19	-	13	-	17	11	-	5	10	
Sinaloa	-	89	61	-	19	-	50	39	-	8	15	
Sonora	-	40	38	-	18	-	27	49	-	19	12	
Tabasco	2	34	67	-	30	-	5	10	-	8	7	
Tamaulipas	1	135	91	-	53	-	51	43	-	12	8	
Tlaxcala	-	24	9	-	26	-	4	4	-	6	3	
Veracruz	6	258	302	17	151	-	45	38	-	17	32	
Yucatán	n.e.	132	92	-	27	-	-	1	-	1	4	
Zacatecas	-	29	30	-	3	-	1	2	-	7	6	
<b>TOTAL</b>		<b>50</b>	<b>2 802</b>	<b>3 027</b>	<b>54</b>	<b>1 049</b>	<b>-</b>	<b>726</b>	<b>785</b>	<b>2</b>	<b>347</b>	<b>385</b>

FUENTE: Sistema Único de Información para la Vigilancia Epidemiológica. Información preliminar. Procesó: DGE.

\* El total no incluye extranjeros en tránsito por México. Casos diagnosticados en el 2001.



CUADRO 11. Casos por entidad federativa de *Enfermedades no Transmisibles*  
hasta la semana epidemiológica 48 del 2001

ENTIDAD FEDERATIVA	Fiebre reumática aguda cfe-10ª Rev. 100-102			Edema, proteinuria y trastornos hipertensivos del embarazo, parto y puerperio cfe-10ª Rev. O10-O16 excepto O12			Intoxicación por animales venenosos cfe-10ª Rev. T63 (excepto T63.2), X20, X21, X23, X27			Intoxicación por veneno de escorpión cfe-10ª Rev. T63.2, X22		
	2001		2000	2001		2000	2001		2000	2001		2000
	Acumulado	Sem.	Acum.	Sem.	Acum.	Acum.	Sem.	Acum.	Acum.	Sem.	Acum.	Acum.
Aguascalientes	1	19	14	4	810	328	2	467	583	5	1 637	1 238
Baja California	-	50	53	18	1 027	926	8	1 133	937	-	173	107
Baja California Sur	-	12	6	1	392	495	2	481	418	-	125	111
Campeche	-	15	14	8	206	161	5	253	255	-	29	33
Coahuila	-	33	34	44	1 586	1 820	3	678	812	1	83	70
Colima	-	8	-	2	149	186	11	539	646	158	8 352	8 436
Chiapas	n.e.	143	256	n.e.	516	520	n.e.	477	656	n.e.	116	120
Chihuahua	-	114	182	19	775	991	21	1 656	1 781	2	297	332
Distrito Federal	-	54	46	22	1 567	1 771	9	589	829	1	162	171
Durango	-	55	71	8	329	381	10	860	915	27	3 941	3 684
Guanajuato	-	33	86	14	832	878	58	4 218	4 442	394	24 632	22 359
Guerrero	-	46	76	17	531	672	26	1 546	1 850	436	20 379	20 746
Hidalgo	-	15	37	27	920	847	20	1 128	1 102	7	212	200
Jalisco	1	144	290	73	3 223	4 112	122	4 974	7 034	580	36 540	35 996
México	4	112	156	32	1 629	1 736	14	1 653	1 858	69	3 464	3 568
Michoacán	-	39	45	13	917	1 151	35	3 127	3 235	398	25 543	25 695
Morelos	-	20	42	2	301	357	12	2 710	2 267	242	29 198	29 640
Nayarit	3	79	124	5	226	258	18	1 158	1 234	137	12 920	12 577
Nuevo León	-	92	107	18	1 590	1 830	5	995	1 367	-	208	125
Oaxaca	-	85	56	41	974	1 013	19	1 399	1 395	24	3 016	2 973
Puebla	1	93	89	13	1 184	1 166	18	1 848	1 842	61	12 155	10 974
Querétaro	-	32	7	13	608	524	17	1 393	1 293	65	4 295	3 981
Quintana Roo	-	16	4	8	862	830	2	307	324	-	61	55
San Luis Potosí	-	40	52	5	636	454	12	770	658	2	178	105
Sinaloa	1	69	72	22	1 219	1 597	51	3 894	5 055	60	6 160	6 896
Sonora	2	34	21	27	804	617	22	5 032	4 299	19	5 356	4 917
Tabasco	-	94	88	11	705	862	2	155	160	1	34	23
Tamaulipas	-	81	58	9	621	757	6	524	481	1	259	193
Tlaxcala	-	20	13	23	645	638	4	460	608	-	83	74
Veracruz	-	140	107	29	1 217	1 162	26	1 136	1 141	2	203	160
Yucatán	n.e.	20	25	n.e.	581	780	n.e.	442	581	n.e.	30	41
Zacatecas	1	74	44	10	602	634	18	1 038	1 056	18	2 393	2 182
<b>TOTAL</b>	<b>14</b>	<b>1 881</b>	<b>2 275</b>	<b>538</b>	<b>28 184</b>	<b>30 454</b>	<b>578</b>	<b>47 040</b>	<b>51 114</b>	<b>2 710</b>	<b>202 234</b>	<b>197 782</b>

FUENTE: Sistema Único de Información para la Vigilancia Epidemiológica. Información preliminar. Procesó: DGE.

CUADRO 12. Casos por entidad federativa de *Enfermedades no Transmisibles* hasta la semana epidemiológica 50; y de *Accidentes* hasta la 48 del 2001

ENTIDAD FEDERATIVA	Intoxicación por plaguicidas cfe-10ª Rev. T60			Mordeduras cfe-10ª Rev. W53-W55		
	2001		2000	2001		2000
	Acumulado	Sem.	Acum.	Sem.	Acum.	Acum.
Aguascalientes	-	35	41	7	981	834
Baja California	-	57	53	30	2 141	1 561
Baja California Sur	-	19	14	6	945	728
Campeche	-	33	50	19	1 144	947
Coahuila	-	36	40	26	2 048	1 897
Colima	-	5	3	7	649	786
Chiapas	-	150	135	n.e.	1 013	900
Chihuahua	-	63	72	46	3 492	3 136
Distrito Federal	-	25	50	419	21 744	20 223
Durango	-	9	3	42	2 937	3 030
Guanajuato	-	160	171	115	6 925	5 905
Guerrero	-	46	61	58	4 006	4 278
Hidalgo	-	23	39	108	5 816	5 506
Jalisco	-	404	649	183	8 449	9 029
México	-	77	53	370	17 676	17 190
Michoacán	-	176	169	88	5 435	5 433
Morelos	-	88	65	47	2 882	2 064
Nayarit	-	268	301	11	1 169	1 100
Nuevo León	-	119	122	61	3 792	2 467
Oaxaca	-	32	52	45	3 770	3 087
Puebla	-	106	73	173	11 031	11 440
Querétaro	-	63	43	33	2 321	2 148
Quintana Roo	-	46	41	3	1 264	1 149
San Luis Potosí	-	47	62	81	3 515	2 934
Sinaloa	-	137	154	28	1 602	1 677
Sonora	-	16	8	45	3 791	2 900
Tabasco	-	30	46	31	1 428	865
Tamaulipas	-	34	61	48	3 367	2 930
Tlaxcala	-	-	3	33	2 079	1 884
Veracruz	-	140	182	163	7 990	7 202
Yucatán	-	2	6	n.e.	2 048	2 051
Zacatecas	-	23	6	7	852	934
<b>TOTAL</b>	-	<b>2 469</b>	<b>2 828</b>	<b>2 333</b>	<b>138 302</b>	<b>128 215</b>

FUENTE: Sistema Único de Información para la Vigilancia Epidemiológica. Información preliminar. Procesó: DGE.

# INVITACION

Se invita a todo el personal del Sector Salud y de áreas académicas a colaborar con el envío de artículos para la sección del boletín **EPIDEMIOLOGÍA**. Esta publicación tiene como principal objetivo compartir información útil para el trabajo epidemiológico, la toma de decisiones en la programación en salud y el mejor desempeño de las actividades clínicas y académicas.



**Para agilizar la publicación de estos editoriales, se propone elaborarlos acatando los siguientes lineamientos:**

1. Se recomienda que los textos sean análisis breves de enfermedades, programas de salud o sistemas de vigilancia epidemiológica, así como temas de actualidad relacionados con la epidemiología en sus diversas facetas.
2. Se sugiere que los artículos abarquen los siguientes aspectos: introducción, definición(es) necesaria(s), panorama epidemiológico nacional e internacional, factores de riesgo asociados, aspectos clínicos relevantes, actualidades en pruebas diagnósticas, tratamiento, conclusiones y un máximo de tres referencias. Se podrá incluir una gráfica, tabla o figura si se considera que mejora la presentación del tema, en sistema PC.
3. La extensión máxima del escrito no debe exceder las dos cuartillas (una cuartilla es igual a 65 golpes por 25 líneas), incluyendo la inserción de la gráfica, tabla o figura.
4. Las contribuciones pueden enviarse en disquette de 3.5" o impresas a la siguiente dirección postal: *Dirección General de Epidemiología*, Francisco de P. Miranda Núm. 177, 3er piso, Col. Merced Gómez, Del. Álvaro Obregón DF, C.P. 01480. Tel: 56 51 83 72.

En caso de requerir mayor información, favor de comunicarse a la Coordinación General del Boletín, tel. y fax 56 51 83 72 o al 55 93 97 71 ext. 186 de 9:00 a 18:00 hrs, de lunes a viernes; E-mail: [chector@epi.org.mx](mailto:chector@epi.org.mx), con el Sr. Héctor Cardoso Gutiérrez.

Agradecemos de antemano el entusiasmo con el que nos enviarán sus colaboraciones.

Boletín **EPIDEMIOLOGÍA**

# EPIDEMIOLOGÍA

SISTEMA ÚNICO DE INFORMACIÓN

## CONSEJO EDITORIAL

SSA

Dr. Oscar J. Velázquez Monroy

*Director General del Centro Nacional de Vigilancia Epidemiológica*

IMSS

Dr. Gonzalo Gutiérrez Trujillo

*Titular de la Coordinación de Salud Comunitaria*

IMSS-Solidaridad

Dr. Javier Cabral Soto

*Coordinador del Programa IMSS-Solidaridad*

SECRETARÍA DE MARINA

Contralmirante S.S.N.M.C.Cir. Gral.

*Carlos Enrique Gómez Llata y Tavizón  
Director General Adjunto de Sanidad Naval*

DIF

Lic. Pilar Denegri Piña

*Directora de Protección a la Infancia*

ISSSTE

Dr. Oscar Gerardo Escárcega Navarrete

*Subdirector de Regulación  
de Servicios de Salud*

SECRETARÍA DE LA DEFENSA NACIONAL

General de Brigada

*M.C. Bernardo Alfredo Bidart Ramos  
Director General de Sanidad Militar*

PEMEX

Dr. José Luis Deschamps Contreras

*Gerente de Regulación y Desarrollo Médico*

INI

Lic. Atala Pérez Rodríguez

*Subdirectora de Bienestar Social*

## EDITORES

Dr. Oscar J. Velázquez Monroy

Dr. Pablo Kuri Morales

## COEDITOR

M. en C. Patricia Cravioto Quintana

## COMITÉ EDITORIAL

Dr. Carlos Álvarez Lucas, Lic. Rosa María Gutiérrez, C.P. Norberto Launízar,

Dr. Miguel G. Lombera González, Dr. Cuauhtémoc Mancha Moctezuma,

Dra. Elsa Sarti, Dra. Marisela Vargas Cortés

## COORDINACIÓN EDITORIAL

Dr. Luis Anaya, Dra. Verónica Carrión Falcón, Dra. Ma. Jesús Hoy Gutiérrez,

Dr. Javier Montiel Perdomo, M. en C. Arturo Revuelta H.

## PROCESAMIENTO DE INFORMACIÓN

Dr. Ricardo B. Alcalá Oros, Dr. Francisco Javier Arzate López, Dr. Eduardo Barrón López,

Ing. Vicente Cruz Cruz, Dra. Minerva Díaz de León González, Dr. Lucio Escalera,

Téc. Elizabeth López Palestina, Dra. Norma Luna Guzmán, Dra. María de los Angeles Martínez Vázquez,

Dr. Marcos Rafael Molina Sánchez, C.D. María del Carmen Ojeda Luna, Dra. Ma. Patricia Osnaya Vázquez,

Biól. José Cruz Rodríguez Martínez, Dra. Maribel Ruiz Galindo, Dra. Hilda G. Soto Trejo

## COORDINACIÓN GENERAL DEL BOLETÍN

Coordinación General: Héctor Cardoso Gutiérrez

Formación y Directorio: Consuelo Palacios Sánchez

Corrección de Estilo: Eva García Sánchez

Documentación: Ma. Elena Escobedo López

Para mayor información sobre el contenido de este Boletín,  
comunicarse a los teléfonos 56-64-04-26; Telfax 55-93-19-00 y 55-93-42-53

Lada sin costo 01 (800) 00 448 00

E-mail: [chector@epi.org.mx](mailto:chector@epi.org.mx)

Este boletín se terminó de imprimir en los talleres de Gráfica Antares, S.A. de C.V., con un tiraje de 3 500 ejemplares