

## INFORMACIÓN RELEVANTE: ENFERMEDADES DIARREICAS AGUDAS.

FUENTE: DIRECCIÓN GENERAL DE EPIDEMIOLOGÍA (DGE)

- La entidad federativa con mayor incidencia\* de EDA en menores de cinco años durante la semana epidemiológica 38 es: Baja California Sur(5.6).
- Seguida por Zacatecas (3.9).
- En el canal endémico nacional de la semana epidemiológica 38, se observa que los casos de EDA se encuentran en la zona de Éxito.
- En 12 de las 32 entidades federativas (37.5%) se ha incrementado la incidencia, con respecto a la semana anterior ; y 4 entidades muestran más del 5% de incremento con respecto al promedio de las últimas 5 semanas.
- En la semana epidemiológica 38 , 12 entidades federativas presentaron un incremento en el número de casos de EDA con respecto a la semana anterior, siendo las 8 principales: Baja California Sur (43.6%), Chiapas (38.5%), Coahuila (31.6%), Campeche (26.3%), Tabasco (23.8%), Durango (13%), Nuevo León (10.5%) y Chihuahua (8%).

Información hasta la semana epidemiológica 38 del 2017

Tabla 1. Comparativo de incidencia\* de Enfermedad Diarreica Aguda (EDA) en menores de cinco años desde la semana 34 hasta la semana 38, por entidad federativa, México 2017.

Entidad	Semana Epidemiológica					Entidad	Semana Epidemiológica				
	34	35	36	37	38		34	35	36	37	38
Aguascalientes	4.6	4.4	4.6	3.7	3.3	Morelos	2.5	2.1	2.2	1.0	0.9
Baja California	1.7	1.6	1.6	1.6	1.5	Nayarit	4.1	4.1	4.1	3.5	3.2
Baja California Sur	3.2	2.7	2.8	3.9	5.6	Nuevo León	2.0	2.2	2.0	1.9	2.1
Campeche	2.3	2.3	2.6	1.9	2.4	Oaxaca	2.3	1.7	1.7	1.6	1.5
Coahuila	2.4	2.1	1.9	1.9	2.5	Puebla	1.6	1.7	1.5	1.6	1.3
Colima	3.5	3.0	3.2	3.4	3.4	Querétaro	2.8	2.6	2.3	1.8	1.8
Chiapas	2.0	2.1	1.8	1.3	1.8	Quintana Roo	2.3	2.6	2.9	2.6	2.6
Chihuahua	2.7	2.7	2.6	2.5	2.7	San Luis Potosí	2.9	2.4	2.4	2.6	2.7
Distrito Federal	1.6	1.7	1.6	1.0	1.0	Sinaloa	3.2	3.3	3.7	3.9	3.9
Durango	3.1	2.5	2.8	2.3	2.6	Sonora	3.2	3.1	2.7	2.5	2.6
Guanajuato	2.3	1.8	1.7	1.5	1.4	Tabasco	2.5	2.0	2.0	2.1	2.6
Guerrero	2.1	1.5	1.6	1.5	1.4	Tamaulipas	3.0	3.1	2.8	3.2	3.1
Hidalgo	1.6	1.8	1.5	1.4	1.5	Tlaxcala	2.7	2.8	2.3	2.4	2.3
Jalisco	2.8	2.9	2.7	2.4	2.0	Veracruz	2.2	1.6	1.6	1.7	1.8
México	1.5	1.5	1.6	1.4	1.2	Yucatán	3.4	2.8	2.4	2.6	2.3
Michoacán	2.1	1.9	2.1	1.5	1.5	Zacatecas	5.2	5.0	4.8	4.2	3.9
						Nacional	2.3	2.2	2.1	1.9	1.9

Información relevante

Tabla 1:

En la semana epidemiológica 38, 12 entidades federativas presentaron un incremento en el número de casos de EDA con respecto a la semana anterior, siendo las 8 principales:

Baja California Sur	( 43.6 %)
Chiapas	( 38.5 %)
Coahuila	( 31.6 %)
Campeche	( 26.3 %)
Tabasco	( 23.8 %)
Durango	( 13.0 %)
Nuevo León	( 10.5 %)
Chihuahua	( 8.0 %)

Figura 1:

La entidad federativa con mayor incidencia\* de EDA en menores de cinco años durante la semana epidemiológica 38 es:

Baja California Sur	( 5.6 )
---------------------	---------

Seguida por Zacatecas (3.9).

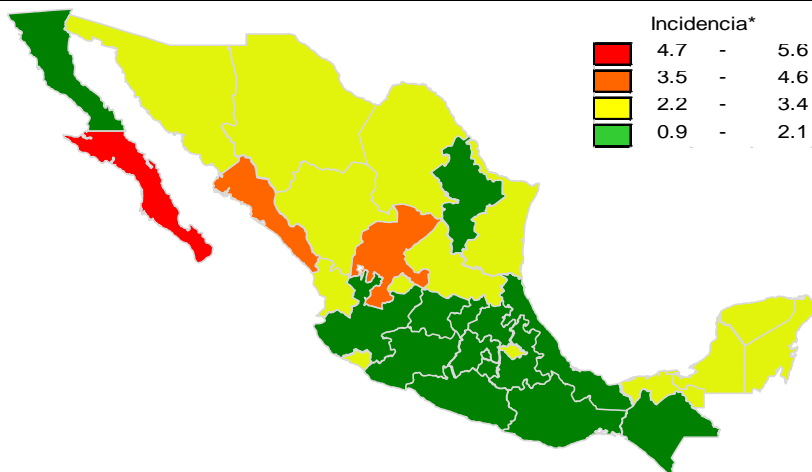
En 12 de las 32 entidades federativas (37.5%) se ha incrementado la incidencia, con respecto a la semana anterior; y 4 entidades muestran más del 5% de incremento con respecto al promedio de las últimas 5 semanas.

Gáfica 1:

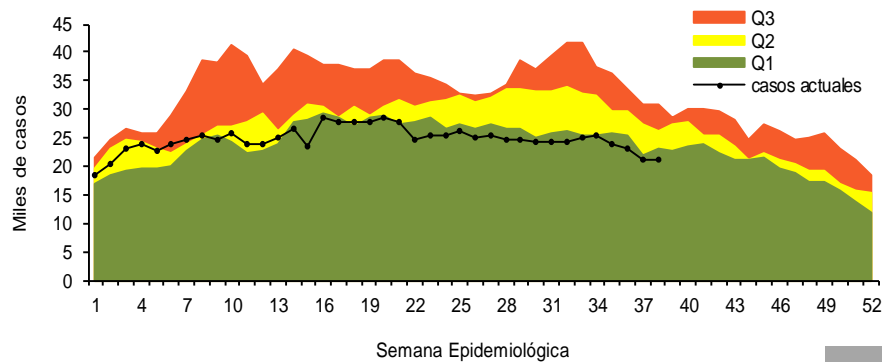
En el canal endémico nacional de la semana epidemiológica 38, se observa que los casos de EDA se encuentran en la zona de Éxito.

\*Incidencia semanal por mil menores de 5 años.

Figura 1. Incidencia\* de EDA en menores de cinco años durante la semana epidemiológica 38, México, 2017.



Gráfica 1. Casos notificados de EDA, México 2012 - 2017.



### Información relevante

#### Gráfica 2:

Hasta la semana 38 del 2017 se registraron 937,546 casos, lo que representa un decremento del 19.9% en el reporte de casos de EDA en menores de cinco años de edad con respecto al mismo período del año anterior.

#### Gráfica 3:

A nivel nacional, en la semana 38 se notificó 2 caso nuevo de EDA por cada 1,000 menores de 5 años.

Acciones realizadas y datos proporcionados por el CENAPRECE, 2017.

\*62,230 visitas casa a casa.

\*27,413 casos de diarrea estudiados.

\*436,788 sobres de VSO entregados.

\*Información no actualizada por causas de fuerza mayor

La proporción de casos de EDA en menores de un año es de un 23%.

La razón de tasas de incidencia hombre-mujer es de 1.01%.

De las ocho patologías incluidas en el grupo de EDA, predominan las ocasionadas por otros organismos y las mal definidas con el (93.9%) de los casos notificados, seguido de las amebiasis (3.8%).

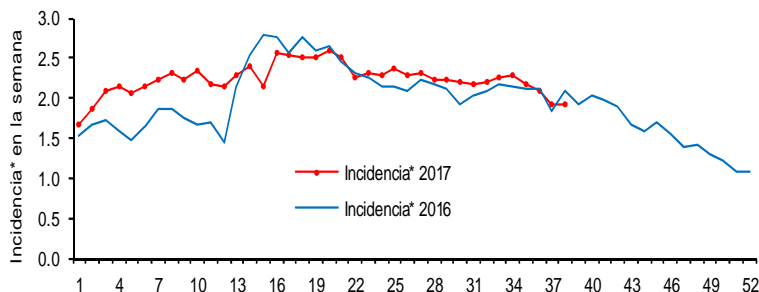
Para la estimación de las EDA se tomaron las notificaciones de Amebiasis intestinal, Shigelosis, Fiebre tifoidea, Giardiasis, Infecciones intestinales por otros organismos y las mal definidas, Intoxicación alimentaria, Paratifoidea y otras salmonelosis y Otras infecciones intestinales debidas a protozoarios.

\*Incidencia semanal por mil menores de 5 años.

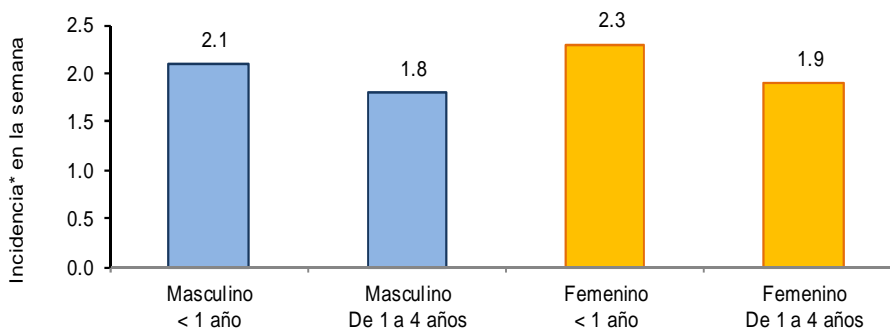
Fuente: SINAVE / DGE / SALUD.

Sistema de Notificación Semanal de casos Nuevos, acceso 05 de Octubre de 2017.

Gráfica 2. Comparativo de incidencia\* de EDA en menores de cinco años por semana epidemiológica, México, 2016 - 2017.



Gráfica 3: Incidencia por grupo de edad y sexo de EDA en menores de cinco años en México



#### Noticias relevantes

<https://www.elsoldetlaxcala.com.mx/local/717025-aumentan-en-tlaxcala-las-enfermedades-diarreicas-entre-menores-de-edad-sesa>

#### Aumentan en Tlaxcala las enfermedades diarreicas entre menores de edad: Sesa

Tlaxcala se ubicó dentro del grupo de las nueve entidades que presentaron un incremento en el número de casos de Enfermedades Diarreicas Agudas (EDA) en menores de cinco años, esto en la última semana de septiembre.

La Secretaría de Salud (Sesa) federal informó mediante la Dirección General de Epidemiología (DGE) que el estado tuvo un aumento de 9.1 % en los casos de este padecimiento, en la semana 37, con respecto a la semana anterior.

Para la estimación de las EDA se tomaron notificaciones de amebiasis intestinal, fiebre tifoidea, giardiasis, infecciones intestinales por otros organismos, intoxicación alimentaria, paratifoidea y salmonelosis, entre otras infecciones intestinales.

De hecho, Tlaxcala ocupó el cuarto sitio, por arriba de Baja California Sur, Tamaulipas y Tabasco, sin embargo, el canal endémico nacional de la semana epidemiológica 37, estableció que los casos de EDA se encuentran en la zona de éxito.

Ante ello, la Sesa explicó que la diarrea es una de las principales causas de enfermedad en menores de cinco años, y si no se trata adecuadamente, puede ocasionar deshidratación e incluso la muerte.

#### Elementos de comunicación a la comunidad

- La entidad federativa con mayor incidencia\* de EDA en menores de cinco años durante la semana epidemiológica 38 es: Baja California Sur(5.6).
- Seguida por Zacatecas (3.9).
- En el canal endémico nacional de la semana epidemiológica 38, se observa que los casos de EDA se encuentran en la zona de Éxito.
- En 12 de las 32 entidades federativas (37.5%) se ha incrementado la incidencia, con respecto a la semana anterior ; y 4 entidades muestran más del 5% de incremento con respecto al promedio de las últimas 5 semanas.
- En la semana epidemiológica 38, 12 entidades federativas presentaron un incremento en el número de casos de EDA con respecto a la semana anterior, siendo las 8 principales: Baja California Sur (43.6%), Chiapas (38.5%), Coahuila (31.6%), Campeche (26.3%), Tabasco (23.8%), Durango (13%), Nuevo León (10.5%) y Chihuahua (8%).