



SISTEMA NACIONAL DE VIGILANCIA EPIDEMIOLÓGICA

EPIDEMIOLOGÍA

SISTEMA ÚNICO DE INFORMACIÓN

ISSN 1405-2636

Número 40 Volumen 18 Semana 40 Del 30 de septiembre al 6 de octubre del 2001

Casos de notificación inmediata y semanal pág. 3 • *Casos por entidad federativa: enfermedades prevenibles por vacunación* pág. 4 • *Enfermedades infecciosas y parasitarias del aparato digestivo* pág. 6 • *Enfermedades infecciosas del aparato respiratorio* pág. 8 • *Enfermedades de transmisión sexual* pág. 9 • *Enfermedades transmisibles por vector* pág. 10 • *Enfermedades zoonóticas* pág. 12 • *Otras enfermedades exantemáticas* pág. 13 • *Enfermedades transmisibles* pág. 14 • *Enfermedades no transmisibles* pág. 16 • *Accidentes* pág. 17

EL IMPACTO DE LOS PROGRAMAS DE PLANIFICACIÓN FAMILIAR EN LA SALUD PÚBLICA

La adecuada administración de las políticas de salud reproductiva, en especial de los programas de planificación familiar, es un elemento clave para la reducción de la mortalidad materna y el mejoramiento de la condición de salud de las mujeres y de sus hijos e hijas. La Organización Mundial de la Salud ha estimado que cada año mueren 500 mil mujeres por causas relacionadas con el embarazo. Otras fuentes de información indican que en el ámbito mundial las causas más frecuentes de mortalidad son hemorragia, sepsis y complicaciones de abortos, seguidas de toxemia del embarazo. En México la tasa de mortalidad materna es de 5.1 por 10 mil nacidos vivos registrados (1 400 muertes registradas en 1999) y sus principales causas son: preclampsia-eclampsia, hemorragia obstétrica, sepsis puerperal y complicaciones del aborto.

El embarazo es una condición fisiológica que puede resultar en una condición de riesgo para la salud en mujeres adolescentes. Los datos en el ámbito mundial indican que la tasa de mortalidad en embarazadas de 15 a 19 años es el triple de la

observada en mujeres en el grupo de 20 a 24 años; este hecho advierte que el riesgo de morir durante el embarazo y el parto es cinco veces mayor en mujeres mayores de 35 años o con cuatro embarazos previos o más. Se sabe que las acciones de prevención en embarazos considerados de alto riesgo, pueden reducir la mortalidad materna hasta en 25%.

El aumento del intervalo intergenésico (tiempo entre un embarazo y el siguiente) es una estrategia que mejora la condición de salud de las mujeres y reduce la mortalidad infantil. Cuando el espacio entre embarazos es menor a 18 meses, aumenta la probabilidad de prematuridad y bajo peso al nacimiento. La probabilidad de morir durante el primer año aumenta 70% en los niños nacidos con un intervalo intergenésico menor a 24 meses, y la probabilidad de morir antes de los cinco años aumenta 50%. A mayor fecundidad materna, mayor competencia entre los hermanos (as) por recursos (lactancia, alimentos, atención médica, tiempo de los padres). Consecuentemente a este hecho, en situaciones de escasez la competencia genera inequidades, desnutrición y muerte infantil.

El planteamiento de estrategias que ayudan a una cultura del bienestar familiar permite elevar la calidad y mejorar las condiciones de vida y aumentar las oportunidades en lo individual y colectivo; en esta dirección se puede hacer mención de la planificación familiar que es el instrumento para que las parejas ejerzan su derecho a decidir de una manera libre e informada sobre el número de hijos y el espaciamiento entre ellos. Algunas de las decisiones más importantes en la vida son con quién formar una pareja y cuándo y cuántos hijos tener. La salud sexual y reproductiva, en especial su componente de planificación familiar, está intrínsecamente relacionada con la calidad de vida, la sexualidad y la familia. Representa el ejercicio de la sexualidad responsable y sin riesgos; el bienestar de la madre, de los infantes y de los adolescentes; tiene que ver con relaciones interpersonales, con percepciones y con valores.

La planificación familiar evita los embarazos no planeados y no deseados, el aborto y la muerte prematura. De acuerdo con las estimaciones del Consejo Nacional de Población (CONAPO), en el año 2000 la prevalencia de uso de métodos anticonceptivos modernos (hormonales orales e inyectables, dispositivos intrauterinos, oclusión tubaria bilateral, implantes subdérmicos, vasectomía, condón y espermicidas) ascendió a 62% del total de mujeres en edad fértil unidas. Si se consideran además las usuarias de métodos tradicionales (ritmo, retiro) la cifra se incrementa a 70.8%. La cifra total de usuarias en el país se estima en 11.3 millones.

Sin embargo, aún no se puede hablar de democratización en la salud reproductiva, pues el impacto de las acciones en planificación familiar no ha sido homogéneo al interior del país ya que persisten grandes diferencias regionales: en ocho entidades federativas (Guerrero, Chiapas, Oaxaca, Guanajuato, Puebla, Querétaro, Michoacán y San Luis Potosí) la prevalencia de uso de métodos anticonceptivos es inferior a 65%, lo que representa un rezago de 10 años con respecto al avance en el contexto nacional. La prevalencia de uso de métodos anticonceptivos entre las mujeres adolescentes unidas, es de sólo 49%, razón por la cual en este grupo de la población, la tasa específica de fecundidad es la más alta de todo el ciclo reproductivo de la mujer. La planificación familiar facilita que hombres y mujeres tomen decisiones responsables y libres sobre su sexualidad, que sus decisiones sean con menores riesgos y que se propicie la igualdad en las condiciones de salud, permitan una proyección de su plan de vida futuro y sobre todo iguallen condiciones de servicio e información para la pareja y sus hijos.

Lic. Patricia Veloz Ávila
Dirección General de Salud
Reproductiva/SSA

Nota: El contenido de este artículo es única y exclusivamente responsabilidad del autor y no refleja necesariamente la postura de la DGE.

Para consultar por INTERNET este Boletín, la hoja electrónica de la Secretaría de Salud lo pone a su alcance cada semana a través del siguiente web:
<http://www.ssa.gob.mx/unidades/epide>

CUADRO 1. Casos nuevos de enfermedades de notificación inmediata hasta la semana 40 del 2001

ENFERMEDAD	CIE-10 ^a REV.	EN LA	ACUMULADO	MED.	EN LA	ACUMULADO
		SEMANA	2001	SEM.	SEMANA	2000
		2001	2001	96-00	2000	2000
Cólera	A00	-	-	-	-	3
Parálisis flácida aguda		4	283	9	7	321
•Poliomielitis	A80	-	-	-	-	-
Difteria	A36	-	-	-	-	-
Enfermedad febril exantemática		12	1 593	6	55	1 884
•Sarampión	B05	-	-	-	-	30
Síndrome coqueluchoide		10	534	3	1	199
•Tos ferina	A37	-	50	-	-	46
Tétanos neonatal	A33	-	2	1	1	9
Tétanos	A34, A35	2	69	-	3	85
Rabia:	A82					
•Por perro		-	1	-	-	-
•Por quiróptero y otros		-	1	-	-	4
Dengue clásico (confirmados)	A90	158	1 418	n.d.	-	1 206
Dengue hemorrágico:	A91, A92.0					
•Confirmados		2	105	35	2	24
•En estudio		4	35	n.d.	3	5
Paludismo por <i>P. falciparum</i>	B50	-	60	-	1	116

FUENTE: Sistema Único de Información para la Vigilancia Epidemiológica. Información preliminar. Proceso: DGE.

ENFERMEDAD	CIE-10 ^a REV.	EN LA SEMANA 2001	ACUMULADO 2001
SIDA (Diagnosticados en el año)~	B20-B24	56	714

~ El total no incluye extranjeros en tránsito por México.

CUADRO 2. Casos nuevos de enfermedades de notificación semanal hasta la semana 38 del 2001

ENFERMEDAD	CIE-10 ^a REV.	EN LA	ACUMULADO	MED.	EN LA	ACUMULADO
		SEMANA	2001	SEM.	SEMANA	2000
		2001	2001	96-00	2000	2000
Enfermedades infecciosas intestinales	A01-A03, A04, A05, A06.1, A06.3, A06.9, A07.0, A07.1, A07.2, A07.9, A08-A09	103 253	5 071 786	113 158	126 143	5 459 743
Infecciones respiratorias agudas	J00-J01, J02.8-J02.9, J03.8-J06, J20, J21	446 292	18 765 465	435 619	570 227	20 512 945
Hepatitis virales	B15-B17.1, B18.2, B19	529	16 345	516	746	18 662
Dengue clásico	A90	470	3 097	1 490	106	1 030
Paludismo por <i>P. vivax</i>	B51	92	3 764	172	188	5 886
Tuberculosis respiratoria	A15-A16	284	11 740	317	330	12 557
Meningitis tuberculosa	A17.0	-	73	1	-	79

FUENTE: Sistema Único de Información para la Vigilancia Epidemiológica. Información preliminar. Proceso: DGE.

NOTA: Los acumulados del año 2000 corresponden al cierre oficial y los del 2001 al cierre semestral (hasta la semana 26).

En la información de notificación semanal, Baja California Sur, Durango y Sonora actualizaron su base de datos.

Simbología	(-): no se presentaron casos en la semana.
	n.d.: información no disponible.
	n.e.: información no enviada por la entidad federativa.

CUADRO 3. Casos por entidad federativa de *Enfermedades Prevenibles*
por Vacunación hasta la semana epidemiológica 40; Meningitis tuberculosa hasta la 38 del 2001

ENTIDAD FEDERATIVA	Meningitis tuberculosa cfr-10ª Rev. A17.0			Tétanos cfr-10ª Rev. A34, A35			Tétanos neonatal cfr-10ª Rev. A33			Tos ferina cfr-10ª Rev. A37		
	2001		2000	2001		2000	2001		2000	2001		2000
	Sem.	Acum.	Acum.	Sem.	Acum.	Acum.	Sem.	Acum.	Acum.	Sem.	Acum.	Acum.
Aguascalientes	-	-	-	-	-	-	-	-	-	-	-	1
Baja California	-	3	4	-	-	1	-	-	1	-	-	-
Baja California Sur	-	-	-	-	-	-	-	-	-	-	-	-
Campeche	-	-	-	-	-	-	-	-	-	-	-	-
Coahuila	-	-	-	-	1	-	-	-	-	-	1	1
Colima	-	-	1	-	-	1	-	-	-	-	-	-
Chiapas	-	3	2	-	7	6	-	-	-	-	4	3
Chihuahua	-	3	6	-	1	1	-	-	-	-	2	4
Distrito Federal	-	9	14	-	-	2	-	-	-	-	12	10
Durango	-	-	-	-	1	2	-	-	-	-	-	-
Guanajuato	-	1	3	-	3	1	-	-	1	-	-	-
Guerrero	-	3	-	-	8	9	-	-	-	-	-	-
Hidalgo	-	-	2	-	1	3	-	-	-	-	2	-
Jalisco	-	6	3	-	3	3	-	-	-	-	1	1
México	-	4	4	-	1	3	-	-	1	-	4	13
Michoacán	-	2	-	-	4	3	-	-	-	-	-	-
Morelos	-	-	1	-	2	1	-	-	-	-	4	-
Nayarit	-	1	-	-	3	3	-	-	1	-	-	1
Nuevo León	-	1	6	-	-	-	-	-	-	-	3	3
Oaxaca	-	4	3	-	2	6	-	-	-	-	1	1
Puebla	-	-	-	-	1	3	-	1	-	-	-	-
Querétaro	-	3	2	-	-	-	-	-	-	-	-	-
Quintana Roo	-	-	-	-	1	-	-	-	-	-	-	-
San Luis Potosí	-	4	1	1	3	3	-	1	-	-	1	-
Sinaloa	-	2	2	-	-	5	-	-	1	-	3	2
Sonora	-	-	5	-	2	2	-	-	-	-	10	5
Tabasco	-	-	-	-	3	2	-	-	-	-	1	-
Tamaulipas	-	-	2	1	5	4	-	-	-	-	1	1
Tlaxcala	-	-	-	-	-	-	-	-	1	-	-	-
Veracruz	-	24	17	-	12	16	-	-	2	-	-	-
Yucatán	-	-	-	-	2	5	-	-	1	-	-	-
Zacatecas	-	-	1	-	3	-	-	-	-	-	-	-
TOTAL	-	73	79	2	69	85	-	2	9	-	50	46

FUENTE: Sistema Único de Información para la Vigilancia Epidemiológica. Información preliminar. Procesó: DGE.

CUADRO 3.1 Casos por entidad federativa de *Enfermedades Prevenibles*
por *Vacunación* hasta la semana epidemiológica 38; *Rubéola congénita* hasta la 40 del 2001

ENTIDAD FEDERATIVA	Rubéola cfe-10ª Rev. B06			Parotiditis infecciosa cfe-10ª Rev. B26			Hepatitis aguda tipo B cfe-10ª Rev. B16			Rubéola congénita cfe-10ª Rev. P35.0		
	2001		2000	2001		2000	2001		2000	2001		2000
	Acumulado	Sem.	Acum.	Acum.	Sem.	Acum.	Acum.	Sem.	Acum.	Acum.	Sem.	Acum.
Aguascalientes	1	118	146	1	68	106	1	2	3	-	-	-
Baja California	5	419	1 166	17	634	1 194	2	28	24	-	-	-
Baja California Sur	-	30	70	-	156	109	-	1	2	-	-	-
Campeche	1	10	18	2	54	79	-	5	2	-	-	-
Coahuila	2	154	485	9	435	581	-	24	18	-	-	-
Colima	-	12	12	2	99	223	-	8	8	-	-	-
Chiapas	1	89	285	8	304	261	-	13	16	-	-	-
Chihuahua	5	204	609	7	408	629	-	14	19	-	-	-
Distrito Federal	2	457	784	6	800	1 646	1	59	80	-	-	1
Durango	-	71	132	7	305	271	-	21	4	-	-	-
Guanajuato	2	85	6	5	718	1 169	-	6	12	-	-	-
Guerrero	1	90	407	14	403	726	-	7	20	-	-	-
Hidalgo	-	12	120	7	374	507	-	2	7	-	-	-
Jalisco	-	150	309	23	900	1 205	-	32	53	-	-	-
México	6	263	445	14	955	1 926	4	81	66	-	-	-
Michoacán	-	42	144	4	311	531	-	22	16	-	-	-
Morelos	-	17	102	2	197	396	-	7	2	-	-	-
Nayarit	-	32	236	4	161	306	-	-	2	-	-	-
Nuevo León	2	282	2 206	18	894	1 566	-	30	31	-	1	1
Oaxaca	4	112	219	15	562	725	1	12	15	-	-	-
Puebla	4	123	133	11	410	566	-	18	34	-	-	-
Querétaro	-	24	278	1	174	571	-	5	2	-	-	-
Quintana Roo	4	17	18	3	205	148	-	3	3	-	-	-
San Luis Potosí	3	57	262	11	369	429	-	10	13	-	-	-
Sinaloa	-	62	177	6	669	1 178	2	24	34	-	-	3
Sonora	1	62	116	4	344	354	1	40	35	-	-	-
Tabasco	-	32	143	3	125	157	-	3	10	-	-	-
Tamaulipas	2	228	463	14	509	670	-	21	21	-	-	-
Tlaxcala	2	35	32	3	160	290	-	-	2	-	-	-
Veracruz	3	139	349	15	818	1 015	1	20	18	-	-	-
Yucatán	1	250	739	1	266	282	-	30	30	-	-	-
Zacatecas	-	64	163	6	197	389	-	2	6	-	-	-
TOTAL	52	3 742	10 774	243	12 984	20 205	13	550	608	-	1	5

FUENTE: Sistema Único de Información para la Vigilancia Epidemiológica. *Información preliminar*. Proceso: DCE.

CUADRO 4. Casos por entidad federativa de *Enfermedades Infecciosas y Parasitarias del Aparato Digestivo* hasta la semana epidemiológica 38 del 2001

ENTIDAD FEDERATIVA	Fiebre tifoidea cfe-10 ^a Rev. A01.0			Paratifoidea y otras salmonelosis cfe-10 ^a Rev. A01.1, A02			Shigelosis cfe-10 ^a Rev. A03		
	2001		2000	2001		2000	2001		2000
	Acumulado	Sem.	Acum.	Acum.	Sem.	Acum.	Acum.	Sem.	Acum.
Aguascalientes	-	17	11	27	882	631	-	61	80
Baja California	2	279	221	49	1 511	1 530	1	81	108
Baja California Sur	-	143	11	-	51	49	-	92	74
Campeche	1	77	47	1	205	138	13	407	705
Coahuila	35	559	469	176	9 307	9 833	1	178	152
Colima	-	7	3	1	100	61	1	63	54
Chiapas	9	230	217	63	5 126	7 620	212	4 034	3 057
Chihuahua	7	284	186	131	4 520	4 830	15	474	449
Distrito Federal	-	82	96	13	2 246	3 450	1	157	221
Durango	3	113	116	27	256	103	23	960	650
Guanajuato	1	236	376	1	2 803	3 497	13	523	842
Guerrero	2	152	237	3	911	2 614	61	2 637	4 955
Hidalgo	4	56	98	5	126	64	20	633	711
Jalisco	2	142	264	4	2 979	4 515	25	864	943
México	6	141	128	37	2 699	2 847	27	907	1 657
Michoacán	-	43	59	82	4 091	4 363	11	371	550
Morelos	-	66	71	-	290	375	8	790	883
Nayarit	-	30	69	3	380	501	13	286	399
Nuevo León	12	511	522	75	3 321	4 213	2	200	222
Oaxaca	6	155	227	-	314	729	80	3 680	3 774
Puebla	3	108	74	70	2 702	2 492	21	1 330	1 432
Querétaro	2	33	105	24	727	889	2	372	353
Quintana Roo	2	14	7	32	758	1 020	6	126	137
San Luis Potosí	5	92	83	28	1 183	1 322	9	223	205
Sinaloa	27	515	663	53	2 659	3 976	41	858	713
Sonora	1	5	17	14	792	1 352	1	367	385
Tabasco	8	98	203	12	989	4 096	56	1 992	1 996
Tamaulipas	24	713	541	37	1 250	5 433	6	444	443
Tlaxcala	-	27	12	3	56	79	11	740	675
Veracruz	-	253	486	68	2 939	6 676	68	2 176	1 868
Yucatán	1	33	23	12	805	902	10	407	433
Zacatecas	3	207	268	8	134	270	20	426	557
TOTAL	166	5 421	5 910	1 059	57 112	80 470	778	26 859	29 683

FUENTE: Sistema Único de Información para la Vigilancia Epidemiológica. Información preliminar. Procesó: DCE.

CUADRO 4.1 Casos por entidad federativa de *Enfermedades Infecciosas y Parasitarias del Aparato Digestivo* hasta la semana epidemiológica 38; *Cólera e Intoxicación alimentaria bacteriana* hasta la 40 del 2001

ENTIDAD FEDERATIVA	Infección intestinal debida a virus y otros organismos, y las mal definidas cu-10* Rev. A04, A08, A09		Enfermedades infecciosas intestinales cu-10* Rev. A01-A03, A04, A05, A06.0, A06.3, A06.9, A07.0, A07.1, A07.2, A07.9, A08-A09			Cólera cu-10* Rev. A00			Intoxicación alimentaria bacteriana cu-10* Rev. A05			
	2001		2000	2001		2000	2001		2000	2001		2000
	Sem.	Acum.	Acum.	Sem.	Acum.	Acum.	Sem.	Acum.	Acum.	Sem.	Acum.	Acum.
Aguascalientes	1 320	60 818	49 280	1 507	69 788	58 242	-	-	-	-	327	164
Baja California	3 720	104 153	95 320	4 110	115 012	107 345	-	-	-	-	555	543
Baja California Sur	541	28 777	26 858	622	35 575	35 012	-	-	-	-	387	513
Campeche	817	38 364	35 086	1 216	55 418	53 913	-	-	-	-	170	62
Coahuila	3 515	155 923	148 140	4 085	180 537	173 827	-	-	-	-	453	1 022
Colima	400	23 462	24 358	504	29 256	31 472	-	-	-	-	-	3
Chiapas	1 905	110 465	105 322	3 726	196 661	189 982	-	-	-	-	672	846
Chihuahua	5 003	137 503	167 909	5 663	154 485	188 660	-	-	-	-	1 049	1 158
Distrito Federal	3 687	320 937	420 179	4 344	364 571	478 045	-	-	-	-	1 099	448
Durango	2 472	134 778	83 735	3 053	160 830	102 663	-	-	-	-	5	37
Guanajuato	1 421	164 236	184 252	1 953	199 159	227 483	-	-	-	-	351	101
Guerrero	1 438	107 517	168 841	2 868	179 243	265 940	-	-	-	-	1 457	2 022
Hidalgo	1 851	67 077	71 476	2 935	105 427	115 434	-	-	1	-	43	137
Jalisco	1 326	193 486	251 702	2 053	237 923	312 833	-	-	-	-	1 101	2 128
México	8 185	380 973	410 277	10 121	470 924	524 598	-	-	-	-	247	554
Michoacán	2 836	147 700	160 950	3 718	189 840	215 672	-	-	-	-	45	84
Morelos	758	90 126	92 416	1 217	119 020	124 368	-	-	-	-	13	7
Nayarit	1 119	49 962	47 335	1 719	73 834	77 208	-	-	-	-	493	706
Nuevo León	4 006	187 566	182 175	4 762	219 462	222 093	-	-	-	-	6 783	9 037
Oaxaca	1 620	107 595	102 163	3 103	172 346	175 098	-	-	-	-	136	506
Puebla	3 644	169 356	167 927	5 148	234 381	235 425	-	-	-	-	235	208
Querétaro	1 694	66 031	58 868	2 243	87 058	78 980	-	-	-	-	125	943
Quintana Roo	1 121	51 797	39 672	1 513	66 130	53 288	-	-	-	-	10	17
San Luis Potosí	2 557	89 099	90 544	3 286	114 456	119 520	-	-	-	-	26	40
Sinaloa	2 520	102 220	141 557	3 556	139 440	191 994	-	-	-	-	538	570
Sonora	2 504	118 651	104 219	2 788	132 855	119 144	-	-	-	-	38	46
Tabasco	1 469	64 044	72 402	2 936	125 112	136 654	-	-	-	-	71	453
Tamaulipas	4 079	167 916	162 040	4 681	187 425	189 008	-	-	1	-	331	1 363
Tlaxcala	908	37 921	38 230	1 316	55 142	55 433	-	-	1	-	75	220
Veracruz	4 654	226 306	213 822	7 640	352 040	341 196	-	-	-	-	361	1 644
Yucatán	1 760	116 656	120 757	2 802	170 590	177 691	-	-	-	-	217	95
Zacatecas	1 665	61 748	60 267	2 065	77 846	81 522	-	-	-	-	82	170
TOTAL	76 515	3 883 163	4 098 079	103 253	5 071 786	5 459 743	-	-	3	-	17 495	25 847

FUENTE: Sistema Único de Información para la Vigilancia Epidemiológica. Información preliminar. Procesó: DCE.

CUADRO 5. Casos por entidad federativa de *Enfermedades Infecciosas del Aparato Respiratorio* hasta la semana epidemiológica 38 del 2001

ENTIDAD FEDERATIVA	Tuberculosis respiratoria cie-10 ^a Rev. A15-A16			Infecciones respiratorias agudas cie-10 ^a Rev. J00-J01, J02.8-J02.9, J03.8-J06, J20, J21			Neumonías y bronconeumonías cie-10 ^a Rev. J12-J18 excepto J18.2			Influenza cie-10 ^a Rev. J10-J11		
	2001		2000	2001		2000	2001		2000	2001		2000
	Acumulado	Sem.	Acum.	Sem.	Acum.	Acum.	Sem.	Acum.	Acum.	Sem.	Acum.	Acum.
Aguascalientes	-	54	80	7 213	262 960	228 392	33	1 770	1 607	-	-	-
Baja California	28	993	836	13 935	460 124	400 647	98	5 442	4 329	-	-	-
Baja California Sur	-	75	70	1 573	136 771	134 860	9	999	1 168	-	-	-
Campeche	1	59	74	7 930	190 941	196 365	42	1 133	951	-	-	-
Coahuila	3	256	309	14 048	724 593	683 123	68	6 987	3 706	-	-	-
Colima	1	87	80	2 972	129 156	140 295	11	778	859	-	-	-
Chiapas	47	1 130	708	12 741	401 030	436 681	100	3 486	3 416	-	-	-
Chihuahua	10	357	370	14 564	628 998	646 191	97	6 583	6 348	-	-	-
Distrito Federal	13	396	477	22 012	1 578 692	2 039 430	117	7 760	10 167	1	22	284
Durango	6	265	253	9 867	695 946	390 414	53	6 387	4 042	-	-	-
Guanajuato	6	179	204	13 923	868 169	993 720	74	5 681	5 880	-	-	-
Guerrero	13	628	1 077	10 907	444 667	730 660	143	4 242	7 113	-	-	-
Hidalgo	8	240	226	14 850	504 419	566 749	51	2 675	3 185	-	4	27
Jalisco	4	482	530	11 982	1 056 954	1 227 671	118	11 648	13 161	-	-	-
México	8	457	563	49 557	1 922 907	2 293 853	157	4 760	5 890	-	-	47
Michoacán	4	221	286	20 076	742 245	885 246	56	2 436	3 846	-	-	-
Morelos	-	131	165	5 576	314 091	387 263	46	1 864	2 479	-	-	-
Nayarit	7	192	228	4 650	212 167	217 874	28	1 379	1 553	-	6	-
Nuevo León	16	849	870	18 532	983 492	926 162	113	12 796	9 229	-	-	4
Oaxaca	12	543	619	12 422	435 389	495 418	80	3 143	4 744	-	-	-
Puebla	6	317	347	19 093	698 955	749 653	103	4 430	5 276	-	-	-
Querétaro	5	139	135	9 482	323 913	337 375	24	1 988	2 825	-	-	-
Quintana Roo	3	132	90	8 190	264 817	235 248	31	1 684	1 693	-	-	-
San Luis Potosí	6	259	175	12 590	427 692	439 071	51	3 741	3 590	-	-	-
Sinaloa	12	390	496	13 778	579 380	748 872	42	3 471	4 956	-	-	36
Sonora	2	311	381	9 727	563 002	528 238	72	8 171	8 201	-	-	3
Tabasco	5	308	364	13 104	354 366	426 718	45	1 910	2 398	-	-	-
Tamaulipas	12	744	812	18 733	647 272	594 954	123	6 294	5 706	-	-	-
Tlaxcala	1	25	32	6 162	225 192	248 064	18	1 102	1 566	-	-	-
Veracruz	39	1 363	1 515	34 996	1 061 893	1 192 424	119	5 751	6 816	-	-	-
Yucatán	6	111	133	22 879	606 161	676 669	85	2 273	3 002	-	-	4
Zacatecas	-	47	52	8 228	319 111	314 645	56	3 394	3 101	-	-	-
TOTAL	284	11 740	12 557	446 292	18 765 465	20 512 945	2 263	136 158	142 803	1	32	405

FUENTE: Sistema Único de Información para la Vigilancia Epidemiológica. Información preliminar. Proceso: DCE.

CUADRO 6. Casos por entidad federativa de *Enfermedades de Trasmisión Sexual* hasta la semana epidemiológica 38 del 2001

ENTIDAD FEDERATIVA	Sífilis congénita c1e-10* Rev. A50			Sífilis adquirida c1e-10* Rev. A51-A53			Infección gonocócica genitourinaria c1e-10* Rev. A54.0-A54.2		
	2001		2000	2001		2000	2001		2000
	Sem.	Acum.	Acum.	Sem.	Acum.	Acum.	Sem.	Acum.	Acum.
Aguascalientes	-	-	-	-	4	6	-	6	16
Baja California	-	6	4	3	85	77	3	57	44
Baja California Sur	-	-	1	1	6	12	-	64	40
Campeche	2	3	-	4	62	49	-	18	38
Coahuila	-	-	-	2	68	27	5	83	144
Colima	-	-	-	1	27	14	-	4	25
Chiapas	-	1	3	6	85	97	2	347	288
Chihuahua	-	18	3	1	104	71	2	48	114
Distrito Federal	-	2	2	4	45	43	-	29	54
Durango	-	-	-	-	9	12	-	57	20
Guanajuato	-	1	-	-	13	24	-	20	20
Guerrero	-	-	3	-	9	126	1	63	217
Hidalgo	-	-	-	-	29	26	2	19	21
Jalisco	-	-	-	-	69	56	1	69	268
México	-	1	-	-	17	32	-	29	104
Michoacán	-	4	1	-	25	28	2	72	128
Morelos	-	1	1	-	2	8	-	1	19
Nayarit	-	4	-	-	39	20	4	111	186
Nuevo León	-	6	10	4	84	77	2	75	85
Oaxaca	-	2	-	1	20	54	4	161	259
Puebla	-	-	2	1	23	15	-	45	239
Querétaro	-	1	-	-	7	19	-	13	12
Quintana Roo	-	-	-	-	21	42	1	42	75
San Luis Potosí	-	-	-	1	14	5	1	31	102
Sinaloa	-	6	5	2	54	58	-	59	154
Sonora	-	1	2	2	55	64	3	156	140
Tabasco	-	2	3	1	65	39	1	38	173
Tamaulipas	-	-	1	4	84	87	3	173	364
Tlaxcala	-	-	-	-	12	5	-	18	23
Veracruz	-	5	2	3	69	100	2	136	346
Yucatán	-	3	-	2	42	62	1	27	46
Zacatecas	-	-	-	-	15	13	3	55	105
TOTAL	2	67	43	43	1 263	1 368	43	2 126	3 869

FUENTE: Sistema Único de Información para la Vigilancia Epidemiológica. Información preliminar. Procesó: DGE.

CUADRO 7. Casos por entidad federativa de *Enfermedades Trasmisibles por Vector*, Paludismo por *P. vivax* hasta la semana epidemiológica 38; Paludismo por *P. falciparum* hasta la 40 del 2001

ENTIDAD FEDERATIVA	Paludismo por <i>P. vivax</i> CI-10* Rev. B51			Paludismo por <i>P. falciparum</i> CI-10* Rev. B50		
	2001		2000	2001		2000
	Acumulado	Sem.	Acum.*	Acum.	Sem.	Acum.
Aguascalientes	-	-	-	-	-	-
Baja California	-	-	-	-	-	-
Baja California Sur	n.e.	-	-	-	-	-
Campeche	1	47	21	-	-	-
Coahuila	-	-	-	-	-	-
Colima	-	1	-	-	-	-
Chiapas	22	2 107	3 068	-	30	96
Chihuahua	17	244	519	-	-	-
Distrito Federal	-	-	-	-	-	-
Durango	n.e.	85	146	-	-	-
Guanajuato	n.e.	-	-	-	-	-
Guerrero	n.e.	75	142	-	-	-
Hidalgo	-	-	-	-	-	-
Jalisco	2	24	34	-	1	-
México	n.e.	-	-	-	-	-
Michoacán	2	40	100	-	-	-
Morelos	n.e.	-	-	-	-	-
Nayarit	10	128	166	-	-	-
Nuevo León	n.e.	-	-	-	-	-
Oaxaca	2	261	580	-	-	1
Puebla	n.e.	1	7	-	-	-
Querétaro	n.e.	-	-	-	-	-
Quintana Roo	n.e.	147	270	-	-	-
San Luis Potosí	n.e.	-	-	-	-	-
Sinaloa	30	381	512	-	-	-
Sonora	3	43	53	-	-	-
Tabasco	3	167	203	-	29	19
Tamaulipas	-	-	-	-	-	-
Tlaxcala	-	-	-	-	-	-
Veracruz	n.e.	10	21	-	-	-
Yucatán	-	3	44	-	-	-
Zacatecas	-	-	-	-	-	-
TOTAL	92	3 764	5 886	-	60	116

FUENTE: Sistema Único de Información para la Vigilancia Epidemiológica. Información preliminar. Proceso: DGE.

* Se notifican 20 casos extemporáneos de Quintana Roo y 1 de Yucatán.

CUADRO 7.1 Casos por entidad federativa de Enfermedades Trasmisibles por Vector, Dengue clásico hasta la semana epidemiológica 38; Dengue hemorrágico hasta la 40 del 2001

ENTIDAD FEDERATIVA	Dengue clásico 016-10* Rev. A90			Dengue hemorrágico 016-10* Rev. A91, A92.0			
	2001		2000	En estudio	Confirmados		
	Sem.	Acum.	Acum.		2001		2000
				Acum.	Sem.	Acum.	Acum.
Aguascalientes	-	-	-	-	-	-	-
Baja California	-	-	-	-	-	-	-
Baja California Sur	-	-	-	-	-	-	-
Campeche	20	90	-	-	-	2	-
Coahuila	-	1	-	-	-	-	-
Colima	-	4	2	-	-	-	-
Chiapas	20	254	41	15	-	67	13
Chihuahua	-	-	-	-	-	-	-
Distrito Federal	-	-	-	-	-	-	-
Durango	-	-	1	-	-	-	-
Guanajuato	-	-	-	-	-	-	-
Cuerrero	32	78	8	3	-	1	-
Hidalgo	-	-	-	-	-	-	-
Jalisco	-	1	-	-	-	-	-
México	1	22	-	-	-	-	-
Michoacán	8	30	12	-	-	-	-
Morelos	-	-	-	-	-	-	-
Nayarit	-	-	2	-	-	-	-
Nuevo León	1	41	13	1	-	2	2
Oaxaca	1	61	173	4	1	6	2
Puebla	3	19	41	-	-	-	-
Querétaro	-	-	-	-	-	-	-
Quintana Roo	2	64	17	1	1	3	-
San Luis Potosí	-	-	-	-	-	-	-
Sinaloa	2	17	5	-	-	-	-
Sonora	-	-	153	-	-	-	2
Tabasco	1	45	-	1	-	1	-
Tamaulipas	-	41	121	1	-	-	-
Tlaxcala	-	-	-	-	-	-	-
Veracruz	153	1 445	441	4	-	4	5
Yucatán	226	884	-	5	-	19	-
Zacatecas	-	-	-	-	-	-	-
TOTAL	470	3 097	1 030	35	2	105	24

FUENTE: Sistema Único de Información para la Vigilancia Epidemiológica. Información preliminar. Procesó: DGE.

CUADRO 8. Casos por entidad federativa de *Enfermedades Zoonóticas* hasta la semana epidemiológica 38; *Rabia* hasta la 40 del 2001

ENTIDAD FEDERATIVA	Brucelosis CIE-10 ^a Rev. A23			Leptospirosis CIE-10 ^a Rev. A27			Rabia ⁶ CIE-10 ^a Rev. A82	
	2001		2000	2001		2000	2001	2000
	Acumulado	Sem.	Acum.	Sem.	Acum.	Acum.	Acum.	Acum.
Aguascalientes	-	14	16	-	-	-	-	-
Baja California	1	20	19	-	-	-	-	-
Baja California Sur	-	1	3	-	-	-	-	1
Campeche	-	6	2	-	3	-	-	-
Coahuila	12	293	191	-	-	-	-	-
Colima	-	9	3	-	-	-	-	-
Chiapas	1	59	38	-	-	2	1	-
Chihuahua	4	181	73	-	-	-	1	-
Distrito Federal	-	14	21	-	1	5	-	-
Durango	-	48	50	-	-	-	-	-
Guanajuato	-	150	141	-	-	-	-	-
Guerrero	-	3	8	-	10	-	-	-
Hidalgo	-	26	7	-	8	1	-	-
Jalisco	-	98	99	-	1	-	-	-
México	-	11	38	-	-	1	-	-
Michoacán	3	68	55	-	-	-	-	-
Morelos	-	7	7	-	-	-	-	-
Nayarit	-	12	13	-	-	1	-	2
Nuevo León	10	268	196	-	1	1	-	-
Oaxaca	-	13	15	-	-	-	-	-
Puebla	4	100	93	-	5	1	-	-
Querétaro	1	21	30	-	-	-	-	-
Quintana Roo	-	-	3	-	-	1	-	-
San Luis Potosí	-	34	53	-	10	-	-	-
Sinaloa	7	250	150	-	2	-	-	-
Sonora	-	89	112	-	1	-	-	-
Tabasco	3	39	40	-	-	-	-	-
Tamaulipas	4	49	55	-	-	-	-	-
Tlaxcala	-	6	13	-	-	-	-	-
Veracruz	-	31	34	-	4	9	-	1
Yucatán	-	11	39	-	-	-	-	-
Zacatecas	-	36	72	-	-	-	-	-
TOTAL	50	1 967	1 689	-	46	22	2	4

FUENTE: Sistema Único de Información para la Vigilancia Epidemiológica. Información preliminar. Procesó: DCE.

⁶ Incluye sólo casos confirmados.

CUADRO 9. Casos por entidad federativa de *Otras Enfermedades Exantemáticas* hasta la semana epidemiológica 38; *Enfermedad febril exantemática* hasta la 40 del 2001

ENTIDAD FEDERATIVA	Escarlatina cit-10 ^a Rev. A38			Varicela cit-10 ^a Rev. B01			Enfermedad febril exantemática cit-10 ^a Rev. S/C		
	2001		2000	2001		2000	2001		2000
	Sem.	Acum.	Acum.	Sem.	Acum.	Acum.	Sem.	Acum.	Acum.
Aguascalientes	2	252	382	28	2 100	4 665	-	14	32
Baja California	2	94	177	104	5 559	9 979	-	-	130
Baja California Sur	-	11	17	5	1 508	1 079	-	-	-
Campeche	-	6	3	11	2 144	2 762	-	7	7
Coahuila	6	195	347	71	5 425	10 160	-	-	23
Colima	-	31	15	7	1 143	3 331	-	4	23
Chiapas	2	90	156	30	3 148	5 443	-	20	18
Chihuahua	9	447	473	92	7 142	15 269	-	9	35
Distrito Federal	10	1 477	1 954	132	16 744	31 501	1	137	143
Durango	3	286	420	56	4 963	5 636	-	24	4
Guanajuato	1	347	577	57	6 553	14 888	-	345	213
Guerrero	1	105	237	46	5 165	13 257	4	26	77
Hidalgo	7	290	529	77	4 425	6 279	3	266	352
Jalisco	-	259	622	41	11 682	26 595	-	3	88
México	33	2 202	2 704	256	18 369	29 390	-	26	86
Michoacán	2	81	177	55	3 847	8 344	-	27	52
Morelos	1	181	332	23	3 460	6 993	-	-	20
Nayarit	-	17	25	22	1 888	3 823	-	31	33
Nuevo León	-	134	420	79	7 997	20 405	-	63	91
Oaxaca	4	260	235	60	6 448	9 610	-	16	18
Puebla	5	451	254	117	8 651	10 049	-	46	8
Querétaro	4	163	291	58	3 480	6 630	-	9	20
Quintana Roo	3	47	51	37	3 000	7 986	-	31	38
San Luis Potosí	4	170	328	64	4 352	7 530	1	18	19
Sinaloa	-	22	39	53	3 934	9 777	-	31	54
Sonora	1	50	90	70	5 386	7 594	-	12	41
Tabasco	1	25	24	21	2 231	5 647	-	24	26
Tamaulipas	3	14	32	85	7 913	14 046	-	37	20
Tlaxcala	4	366	144	86	2 248	2 732	-	37	3
Veracruz	1	63	133	132	10 661	17 373	3	256	136
Yucatán	1	71	96	26	4 947	11 686	-	51	55
Zacatecas	9	349	767	31	2 601	3 928	-	23	19
TOTAL	119	8 556	12 051	2 032	179 114	334 387	12	1 593	1 884

FUENTE: Sistema Único de Información para la Vigilancia Epidemiológica. Información preliminar. Procesó: DGE.

CUADRO 10. Casos por entidad federativa de *Enfermedades Transmisibles* hasta la semana epidemiológica 38; *Conjuntivitis hemorrágica epidémica* hasta la 40 del 2001

ENTIDAD FEDERATIVA	Hepatitis aguda tipo A cir-10 ^a Rev. B15			Hepatitis tipo C cir-10 ^a Rev. B17.1,B18.2			Toxoplasmosis cir-10 ^a Rev. B58			Conjuntivitis hemorrágica epidémica cir-10 ^a Rev. B30.3		
	2001		2000	2001		2000	2001		2000	2001		2000
	Sem.	Acum.	Acum.	Sem.	Acum.	Acum.	Sem.	Acum.	Acum.	Sem.	Acum.	Acum.
Aguascalientes	3	157	271	-	4	3	-	1	1	-	3	-
Baja California	13	340	521	2	146	113	-	1	1	-	-	-
Baja California Sur	-	157	175	-	2	1	-	-	-	-	-	-
Campeche	9	79	53	-	-	1	-	2	-	-	1	-
Coahuila	8	211	227	1	33	16	-	-	-	-	4	-
Colima	2	38	105	-	5	8	-	-	-	-	-	1
Chiapas	3	123	44	-	3	-	1	18	13	-	11	3
Chihuahua	5	248	352	1	72	62	-	-	1	-	-	-
Distrito Federal	32	1724	1715	1	100	113	-	-	1	-	-	-
Durango	24	317	164	-	36	5	-	2	-	-	-	-
Guanajuato	15	437	1003	-	8	5	-	2	-	-	-	1
Guerrero	3	117	321	-	3	7	-	4	3	-	1	18
Hidalgo	18	556	388	-	10	16	-	-	-	-	-	2
Jalisco	26	872	1307	-	68	62	-	19	32	-	4	-
México	44	1305	1377	2	75	90	-	3	5	-	11	-
Michoacán	12	353	378	-	8	16	-	9	4	-	-	-
Morelos	14	325	320	-	6	6	-	3	-	-	-	1
Nayarit	1	254	419	-	7	3	-	2	4	-	-	-
Nuevo León	19	389	428	-	16	39	-	3	3	-	4	2
Oaxaca	25	471	404	-	5	8	-	5	2	-	-	1
Puebla	8	245	514	3	47	39	-	1	-	-	2	2
Querétaro	43	588	331	-	10	1	-	-	1	-	-	1
Quintana Roo	1	26	25	-	2	2	-	4	3	-	-	-
San Luis Potosí	25	636	539	-	3	6	-	3	1	-	-	-
Sinaloa	21	491	734	1	23	26	-	7	8	-	6	2
Sonora	33	461	579	6	89	58	-	-	-	-	-	-
Tabasco	3	169	142	1	5	-	-	3	6	-	-	1
Tamaulipas	23	595	464	-	8	11	-	4	2	-	4	7
Tlaxcala	1	122	99	1	3	1	-	-	-	-	-	-
Veracruz	11	451	503	1	14	13	1	13	19	-	-	1
Yucatán	18	464	561	-	14	18	-	3	1	-	-	-
Zacatecas	2	109	281	-	-	2	-	-	-	-	-	-
TOTAL	465	12 830	14 744	20	825	751	2	112	111	-	51	43

FUENTE: Sistema Único de Información para la Vigilancia Epidemiológica. Información preliminar. Procesó: DGE.

CUADRO 10.1 Casos por entidad federativa de *Enfermedades Transmisibles* hasta la semana epidemiológica 38; SIDA, Meningitis y PFA hasta la 40 del 2001

ENTIDAD FEDERATIVA	Infección asintomática por VIH cu-10* Rev. Z21			SIDA* cu-10* Rev. B20-B24		Meningitis cu-10* Rev. G00-G03 excepto A17.0, A39.0			Parálisis flácida aguda cu-10* Rev. S/C		
	2001		2000	2001		2001		2000	2001		2000
	Sem.	Acum.	Acum.	Sem.	Acum.	Sem.	Acum.	Acum.	Sem.	Acum.	Acum.
Aguascalientes	1	16	6	-	19	-	3	1	-	3	11
Baja California	4	90	76	-	-	-	32	26	1	14	21
Baja California Sur	-	16	16	-	12	-	7	8	-	5	3
Campeche	-	24	18	-	8	-	1	3	-	2	2
Coahuila	-	17	29	1	27	-	10	6	-	9	5
Colima	-	10	14	-	20	-	-	4	-	2	1
Chiapas	2	118	56	-	-	-	33	6	-	9	4
Chihuahua	-	67	67	-	47	-	11	18	-	8	10
Distrito Federal	3	319	431	-	1	-	40	35	1	17	25
Durango	-	32	11	-	8	-	10	3	1	8	6
Guanajuato	-	44	55	-	26	-	24	33	-	18	17
Guerrero	-	63	134	1	31	-	14	27	-	5	3
Hidalgo	1	20	12	5	29	-	18	19	-	7	3
Jalisco	-	196	130	-	27	-	35	36	-	13	19
México	4	166	299	-	11	-	52	77	1	33	36
Michoacán	3	88	66	1	33	-	9	12	-	8	13
Morelos	2	28	24	-	31	-	6	5	-	6	3
Nayarit	-	24	23	-	5	-	10	6	-	7	4
Nuevo León	-	84	95	-	18	-	106	114	-	21	8
Oaxaca	1	107	94	26	63	-	18	9	-	4	13
Puebla	7	84	121	19	76	-	7	7	-	9	16
Querétaro	-	20	25	-	-	-	5	6	-	5	8
Quintana Roo	-	52	46	-	-	-	1	-	-	3	3
San Luis Potosí	-	15	13	-	13	-	15	11	-	3	8
Sinaloa	2	80	52	-	-	-	48	29	-	6	12
Sonora	-	32	27	-	18	-	22	47	-	19	10
Tabasco	1	28	53	-	10	-	1	10	-	4	7
Tamaulipas	-	87	74	-	25	-	44	32	-	10	7
Tlaxcala	1	17	7	-	20	-	4	3	-	4	3
Veracruz	5	205	259	3	109	-	30	34	-	16	31
Yucatán	2	114	75	-	24	-	-	1	-	1	3
Zacatecas	-	27	29	-	3	-	-	2	-	4	6
TOTAL	39	2 290	2 437	56	714	-	616	630	4	283	321

FUENTE: Sistema Único de Información para la Vigilancia Epidemiológica. Información preliminar. Procesó: DCE.

* El total no incluye extranjeros en tránsito por México. Casos diagnosticados en el 2001.

CUADRO 11. Casos por entidad federativa de Enfermedades no Transmisibles hasta la semana epidemiológica 38 del 2001

ENTIDAD FEDERATIVA	Fiebre reumática aguda cfe-10ª Rev. 100-102			Edema, proteinuria y trastornos hipertensivos del embarazo, parto y puerperio cfe-10ª Rev. O10-O16 excepto O12			Intoxicación por animales venenosos cfe-10ª Rev. T63 (excepto T63.2), X20, X21, X23, X27			Intoxicación por veneno de escorpión cfe-10ª Rev. T63.2, X22		
	2001		2000	2001		2000	2001		2000	2001		2000
	Sem.	Acum.	Acum.	Sem.	Acum.	Acum.	Sem.	Acum.	Acum.	Sem.	Acum.	Acum.
Aguascalientes	1	16	12	14	642	264	12	386	487	46	1 408	1 060
Baja California	1	41	44	24	959	748	28	852	778	4	146	90
Baja California Sur	-	4	6	5	319	346	3	349	325	4	102	86
Campeche	1	11	9	7	171	111	8	207	219	-	28	26
Coahuila	-	27	25	30	1 153	1 441	12	556	698	2	74	57
Colima	-	6	-	1	135	161	14	437	505	193	6 407	6 262
Chiapas	4	137	214	13	457	431	5	442	521	2	109	96
Chihuahua	1	95	155	22	612	797	86	1 207	1 422	21	250	285
Distrito Federal	-	49	35	11	1 302	1 422	8	489	646	4	138	148
Durango	-	82	62	8	461	312	59	1 407	703	73	5 481	3 178
Guanajuato	-	26	77	5	620	685	56	2 760	3 591	437	19 236	18 783
Guerrero	-	32	60	8	385	507	21	1 119	1 393	374	15 097	15 301
Hidalgo	-	13	30	23	687	681	52	847	874	6	167	172
Jalisco	2	120	196	9	2 635	3 470	88	3 983	5 646	866	29 414	28 350
México	3	78	138	30	1 275	1 352	36	1 352	1 445	98	2 556	2 554
Michoacán	1	35	40	13	749	954	65	2 493	2 455	570	19 987	19 904
Morelos	-	20	33	1	241	272	22	2 101	1 687	379	23 914	23 282
Nayarit	5	66	113	9	193	217	39	909	907	522	9 592	9 073
Nuevo León	1	76	91	20	1 272	1 429	23	734	1 199	3	160	107
Oaxaca	-	67	51	16	703	832	44	1 096	1 088	63	2 454	2 414
Puebla	2	79	82	24	958	946	31	1 419	1 405	206	9 810	8 735
Querétaro	1	24	6	16	489	413	48	1 185	1 126	117	3 463	3 289
Quintana Roo	-	15	3	23	798	677	3	295	278	4	63	40
San Luis Potosí	1	35	43	8	527	349	27	616	564	5	160	85
Sinaloa	10	44	56	17	965	1 211	116	2 777	3 975	162	4 481	5 289
Sonora	1	30	19	8	610	491	136	3 898	3 387	126	4 580	4 196
Tabasco	17	71	73	12	594	601	2	131	126	-	25	19
Tamaulipas	3	58	43	12	467	585	16	368	403	12	202	174
Tlaxcala	-	13	11	16	510	523	9	351	464	-	70	60
Veracruz	-	103	75	24	969	902	26	916	937	1	174	139
Yucatán	1	17	17	13	466	614	12	385	458	-	23	32
Zacatecas	1	57	35	13	499	488	46	801	845	80	1 995	1 863
TOTAL	57	1 547	1 854	455	22 823	24 232	1 153	36 868	40 557	4 380	161 766	155 149

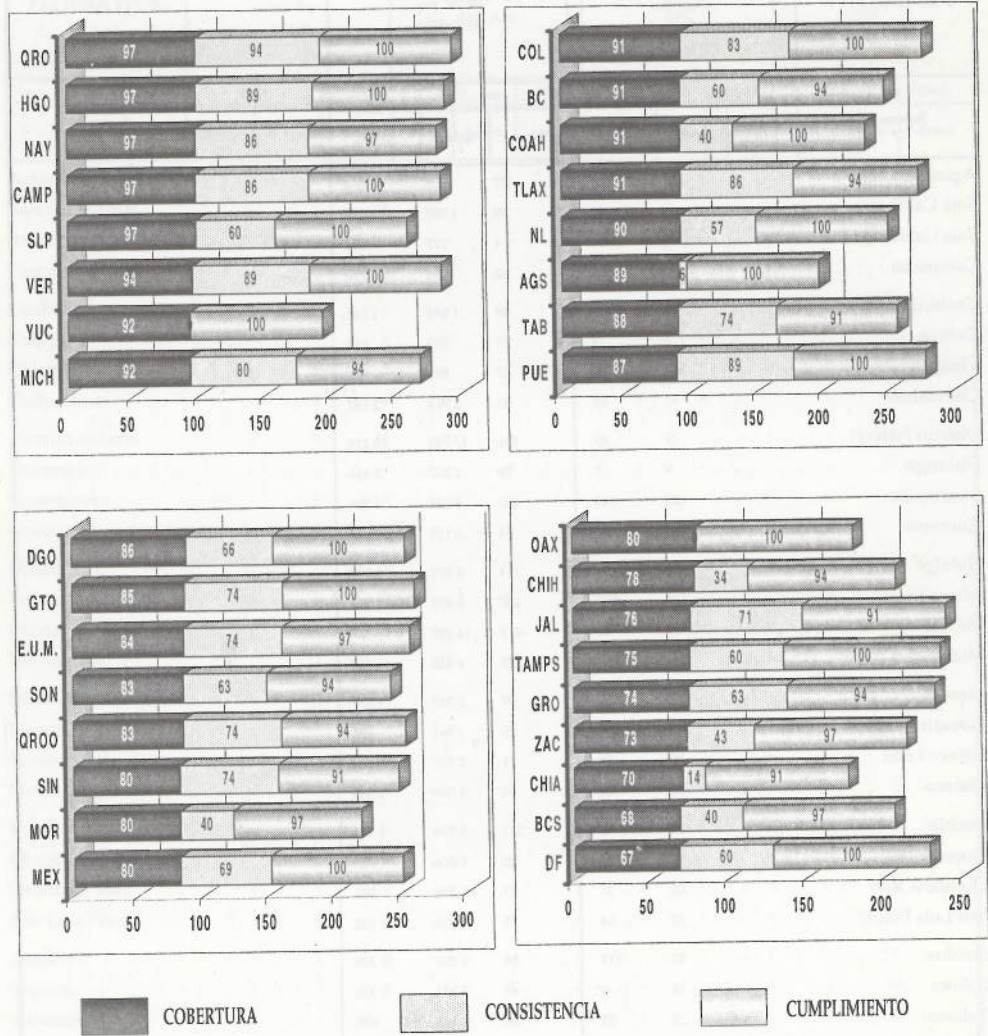
FUENTE: Sistema Único de Información para la Vigilancia Epidemiológica. Información preliminar. Procesó: DGE.

CUADRO 12. Casos por entidad federativa de *Enfermedades no Transmisibles* hasta la semana epidemiológica 40; y de *Accidentes* hasta la 38 del 2001

ENTIDAD FEDERATIVA	Intoxicación por plaguicidas cfe-10* Rev. T60			Mordeduras cfe-10* Rev. W53-W55		
	2001		2000	2001		2000
	Sem.	Acum.	Acum.	Sem.	Acum.	Acum.
Aguascalientes	-	32	34	27	836	684
Baja California	-	44	46	50	1 707	1 282
Baja California Sur	-	19	13	4	777	598
Campeche	-	32	40	26	954	776
Coahuila	-	27	33	48	1 648	1 541
Colima	-	5	3	9	555	617
Chiapas	-	142	105	27	896	715
Chihuahua	-	47	63	82	2 914	2 582
Distrito Federal	-	19	43	456	17 702	16 219
Durango	-	9	3	76	4 257	2 446
Guanajuato	-	125	145	120	5 338	4 706
Guerrero	-	40	57	64	3 113	3 348
Hidalgo	-	22	34	113	4 672	4 308
Jalisco	-	348	577	167	6 859	7 152
México	-	69	46	417	14 307	13 939
Michoacán	-	149	134	123	4 438	4 367
Morelos	-	71	52	57	2 347	1 537
Nayarit	-	215	257	20	961	870
Nuevo León	-	87	95	71	2 957	1 983
Oaxaca	-	20	22	81	3 039	2 535
Puebla	-	85	62	241	8 999	9 344
Querétaro	-	53	35	52	1 866	1 725
Quintana Roo	-	52	37	23	1 196	901
San Luis Potosí	-	37	54	75	2 810	2 232
Sinaloa	-	92	111	36	1 257	1 309
Sonora	-	15	6	48	3 231	2 338
Tabasco	-	23	37	36	1 165	690
Tamaulipas	-	14	51	88	2 585	2 460
Tlaxcala	-	-	3	38	1 683	1 523
Veracruz	-	124	159	133	6 482	5 817
Yucatán	-	2	5	52	1 731	1 657
Zacatecas	-	23	6	21	721	752
TOTAL	-	2 042	2 368	2 881	114 003	102 953

FUENTE: Sistema Único de Información para la Vigilancia Epidemiológica. Información preliminar. Procesó: DGE.

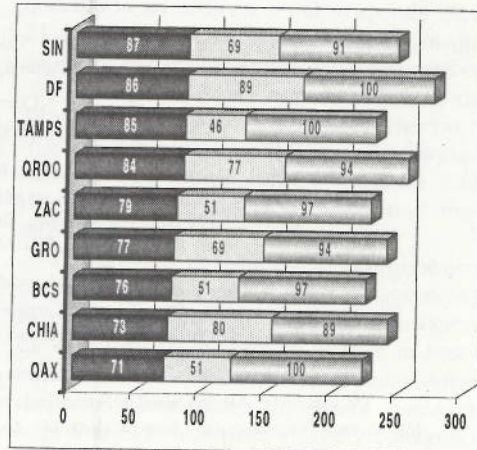
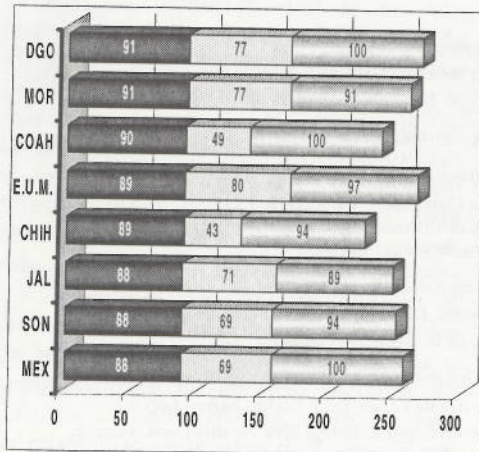
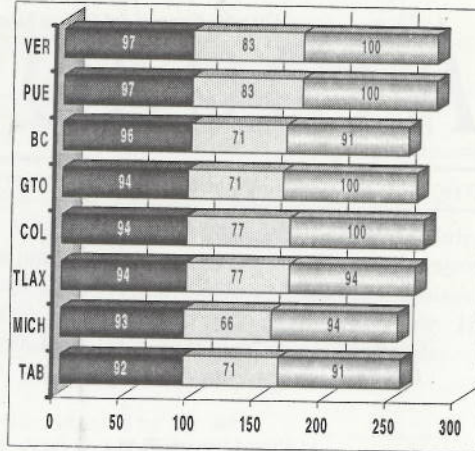
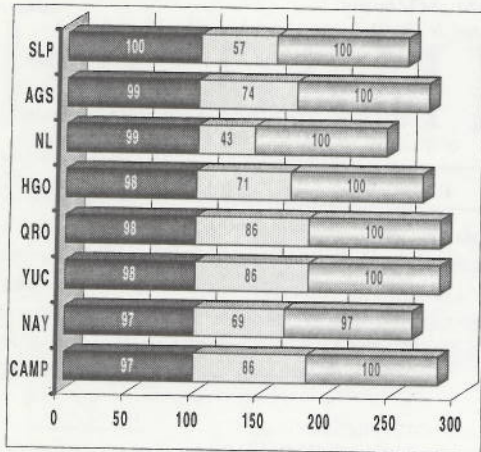
Indicadores de cobertura, consistencia y cumplimiento por entidad federativa hasta la semana 35, México 2001
Sectorial



Cada indicador tiene un valor de 0 a 100% por lo que la suma de los tres indicadores puede tener un valor desde 0 a 300%, dependiendo del número de unidades que notifiquen oportunamente (cobertura), de la consistencia en el número de diagnósticos notificados (consistencia) y del envío de su información de manera oportuna durante cada semana epidemiológica (cumplimiento).

FUENTE: Sistema Único de Información para la Vigilancia Epidemiológica/SSA/DGE.

Indicadores de cobertura, consistencia y cumplimiento por entidad federativa hasta la semana 35, México 2001
 Secretaría de Salud



COBERTURA
 CONSISTENCIA
 CUMPLIMIENTO

Cada indicador tiene un valor de 0 a 100% por lo que la suma de los tres indicadores puede tener un valor desde 0 a 300%, dependiendo del número de unidades que notifiquen oportunamente (cobertura), de la consistencia en el número de diagnósticos notificados (consistencia) y del envío de su información de manera oportuna durante cada semana epidemiológica (cumplimiento).

FUENTE: Sistema Único de Información para la Vigilancia Epidemiológica/SSA/DCE.

SISTEMA NACIONAL DE VIGILANCIA EPIDEMIOLÓGICA

EPIDEMIOLOGÍA

SISTEMA ÚNICO DE INFORMACIÓN

CONSEJO EDITORIAL

SSA

Dr. Oscar J. Velázquez Monroy

Director General del Centro Nacional de Vigilancia Epidemiológica

IMSS

Dr. Gonzalo Gutiérrez Trujillo

Titular de la Coordinación de Salud Comunitaria

IMSS-Solidaridad

Dr. Javier Cabral Soto

Coordinador del Programa IMSS-Solidaridad

SECRETARÍA DE MARINA

Contralmirante S.S.N.M.C.Cir. Gral.

Carlos Enrique Gómez Llata y Tavizón

Director General Adjunto de Sanidad Naval

DIF

Lic. Pilar Denegri Piña

Directora de Protección a la Infancia

ISSSTE

Dr. Javier Domínguez del Olmo

*Subdirector de Regulación
de Servicios de Salud*

SECRETARÍA DE LA DEFENSA NACIONAL

General de Brigada

M.C. Bernardo Alfredo Bidart Ramos

Director General de Sanidad Militar

PEMEX

Dr. José Luis Deschamps Contreras

Gerente de Regulación y Desarrollo Médico

INI

Lic. Atala Pérez Rodríguez

Subdirectora de Bienestar Social

EDITORES

Dr. Oscar J. Velázquez Monroy

Dr. Pablo Kuri Morales

COEDITOR

M. en C. Patricia Cravioto Quintana

COMITÉ EDITORIAL

Dr. Carlos Álvarez Lucas, Lic. Rosa María Gutiérrez, C.P. Norberto Launzar,

Dr. Miguel G. Lombera González, Dr. Cuauhtémoc Mancha Moctezuma,

Dra. Elsa Sarti, Dra. Marisela Vargas Cortés

COORDINACIÓN EDITORIAL

Dr. Luis Anaya, Dra. Verónica Carrión Falcón, Dra. Ma. Jesús Hoy Gutiérrez,

Dr. Javier Montiel Perdomo, M. en C. Arturo Revuelta H.

PROCESAMIENTO DE INFORMACIÓN

Dr. Ricardo B. Alcalá Oros, Dr. Francisco Javier Arzate López, Dr. Eduardo Barrón López,

Ing. Vicente Cruz Cruz, Dr. Lucio Escalera, Téc. Elizabeth López Palestina, Dra. Norma Luna Guzmán,

Dra. María de los Ángeles Martínez Vázquez, Dr. Marcos Rafael Molina Sánchez,

C.D. María del Carmen Ojeda Luna, Dra. Ma. Patricia Osnaya Vázquez, Biól. José Cruz Rodríguez Martínez

Dra. Maribel Ruiz Galindo, Dra. Hilda G. Soto Trejo

COORDINACIÓN GENERAL DEL BOLETÍN

Coordinación General: Héctor Cardoso Gutiérrez

Formación y Directorio: Consuelo Palacios Sánchez

Corrección de Estilo: Eva García Sánchez

Documentación: Ma. Elena Escobedo López

Para mayor información sobre el contenido de este Boletín,
comunicarse a los teléfonos 56-64-04-26; Telfax 55-93-19-00 y 55-93-42-53

Lada sin costo 01 (800) 00 448 00

E-mail: chector@epi.org.mx

Este boletín se terminó de imprimir en los talleres de Gráfica Antares, S.A. de C.V., con un tiraje de 3 500 ejemplares