

## INFORMACIÓN RELEVANTE: ENFERMEDADES DIARREICAS AGUDAS.

FUENTE: DIRECCIÓN GENERAL DE EPIDEMIOLOGÍA (DGE)

- Las entidades federativas con mayor incidencia\* de EDA en menores de cinco años durante la semana epidemiológica 36 son: Zacatecas(4.9) y Aguascalientes(4.6).
- Seguidas por Nayarit (4), Sinaloa (3.7) y Colima (3.2).
- En el canal endémico nacional de la semana epidemiológica 36, se observa que los casos de EDA se encuentran en la zona de Éxito.
- En 8 de las 32 entidades federativas (25%) se ha incrementado la incidencia, con respecto a la semana anterior ; y 1 entidad muestra más del 5% de incremento con respecto al promedio de las últimas 5 semanas.
- En la semana epidemiológica 36 , 8 entidades federativas presentaron un incremento en el número de casos de EDA con respecto a la semana anterior, siendo las 8 principales: Campeche (13%), Sinaloa (12.1%), Durango (12%), Quintana Roo (7.7%), Michoacán (5.6%), Morelos (4.8%), Aguascalientes (4.5%) y Colima (3.2%).

Información hasta la semana epidemiológica 36 del 2017

Tabla 1. Comparativo de incidencia\* de Enfermedad Diarreica Aguda (EDA) en menores de cinco años desde la semana 32 hasta la semana 36, por entidad federativa, México 2017.

Entidad	Semana Epidemiológica					Entidad	Semana Epidemiológica				
	32	33	34	35	36		32	33	34	35	36
Aguascalientes	4.7	4.7	4.6	4.4	4.6	Morelos	2.5	2.3	2.5	2.1	2.2
Baja California	1.4	1.6	1.7	1.6	1.5	Nayarit	4.1	3.9	4.1	4.1	4.0
Baja California Sur	2.6	2.5	3.2	2.7	2.7	Nuevo León	2.0	2.2	2.0	2.2	2.0
Campeche	2.9	2.8	2.3	2.3	2.6	Oaxaca	2.2	2.2	2.2	1.6	1.6
Coahuila	2.1	2.1	2.4	2.1	1.9	Puebla	1.4	1.7	1.6	1.6	1.4
Colima	3.5	3.7	3.5	3.1	3.2	Querétaro	2.2	2.4	2.8	2.6	2.3
Chiapas	1.9	2.2	2.0	2.1	1.8	Quintana Roo	2.8	2.9	2.3	2.6	2.8
Chihuahua	2.3	2.4	2.6	2.7	2.5	San Luis Potosí	2.8	2.8	2.9	2.4	2.4
Distrito Federal	1.6	1.6	1.6	1.7	1.7	Sinaloa	2.7	2.7	3.2	3.3	3.7
Durango	3.0	3.0	3.1	2.5	2.8	Sonora	2.6	3.1	3.2	3.0	1.4
Guanajuato	2.0	2.1	2.3	1.8	1.7	Tabasco	2.1	2.1	2.5	2.0	2.0
Guerrero	2.2	2.2	2.1	1.5	1.1	Tamaulipas	3.2	3.1	3.0	3.1	2.8
Hidalgo	1.8	1.7	1.6	1.7	1.5	Tlaxcala	2.2	2.5	2.7	2.8	2.2
Jalisco	3.1	3.0	2.9	3.0	2.7	Veracruz	2.0	2.0	2.2	1.6	1.6
México	1.3	1.4	1.5	1.5	1.5	Yucatán	4.0	3.4	3.4	2.8	2.4
Michoacán	2.1	2.3	2.1	1.8	1.9	Zacatecas	4.9	5.6	5.2	5.0	4.9
						Nacional	2.2	2.3	2.3	2.2	2.0

Información relevante

Tabla 1:

En la semana epidemiológica 36, 8 entidades federativas presentaron un incremento en el número de casos de EDA con respecto a la semana anterior, siendo las 8 principales:

Campeche	( 13.0 %)
Sinaloa	( 12.1 %)
Durango	( 12.0 %)
Quintana Roo	( 7.7 %)
Michoacán	( 5.6 %)
Morelos	( 4.8 %)
Aguascalientes	( 4.5 %)
Colima	( 3.2 %)

Figura 1:

Las entidades federativas con mayor incidencia\* de EDA en menores de cinco años durante la semana epidemiológica 36 son:

Zacatecas	( 4.9 )
Aguascalientes	( 4.6 )

Seguidas por Nayarit (4), Sinaloa (3.7) y Colima (3.2).

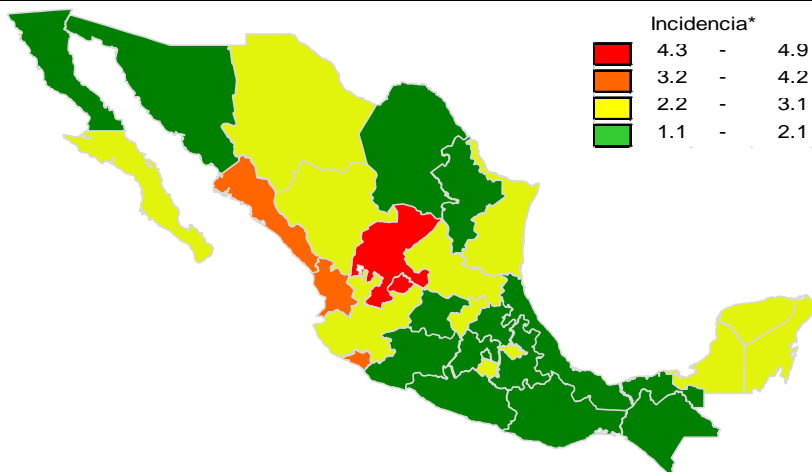
En 8 de las 32 entidades federativas (25%) se ha incrementado la incidencia, con respecto a la semana anterior; y 1 entidad muestra más del 5% de incremento con respecto al promedio de las últimas 5 semanas.

Gáfica 1:

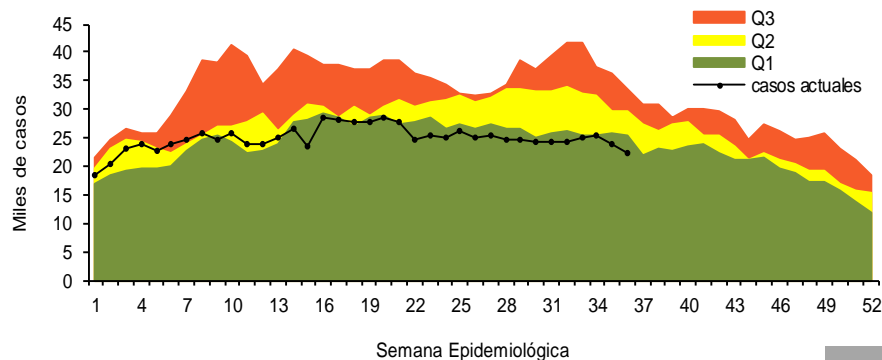
En el canal endémico nacional de la semana epidemiológica 36, se observa que los casos de EDA se encuentran en la zona de Éxito.

\*Incidencia semanal por mil menores de 5 años.

Figura 1. Incidencia\* de EDA en menores de cinco años durante la semana epidemiológica 36, México, 2017.



Gráfica 1. Casos notificados de EDA, México 2012 - 2017.



### Información relevante

#### Gráfica 2:

Hasta la semana 36 del 2017 se registraron 894,564 casos, lo que representa un decremento del 19.3% en el reporte de casos de EDA en menores de cinco años de edad con respecto al mismo período del año anterior.

#### Gráfica 3:

A nivel nacional, en la semana 36 se notificó 2 caso nuevo de EDA por cada 1,000 menores de 5 años.

Acciones realizadas y datos proporcionados por el CENAPRECE, 2017.

\*62,230 visitas casa a casa.

\*27,413 casos de diarrea estudiados.

\*436,788 sobres de VSO entregados.

\*Información no actualizada por causas de fuerza mayor

La proporción de casos de EDA en menores de un año es de un 23%.

La razón de tasas de incidencia hombre-mujer es de 1.01%.

De las ocho patologías incluidas en el grupo de EDA, predominan las ocasionadas por otros organismos y las mal definidas con el (93.9%) de los casos notificados, seguido de las amebiasis (3.8%).

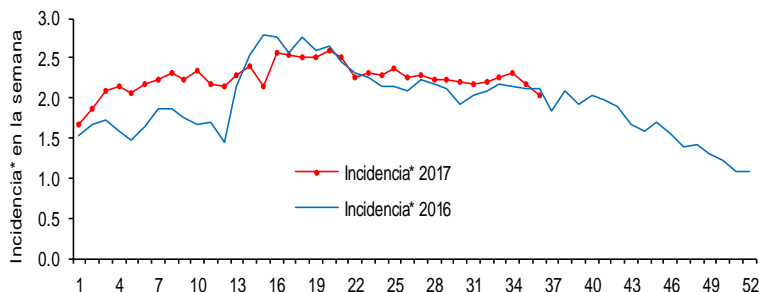
Para la estimación de las EDA se tomaron las notificaciones de Amebiasis intestinal, Shigelosis, Fiebre tifoidea, Giardiasis, Infecciones intestinales por otros organismos y las mal definidas, Intoxicación alimentaria, Paratifoidea y otras salmonelosis y Otras infecciones intestinales debidas a protozoarios.

\*Incidencia semanal por mil menores de 5 años.

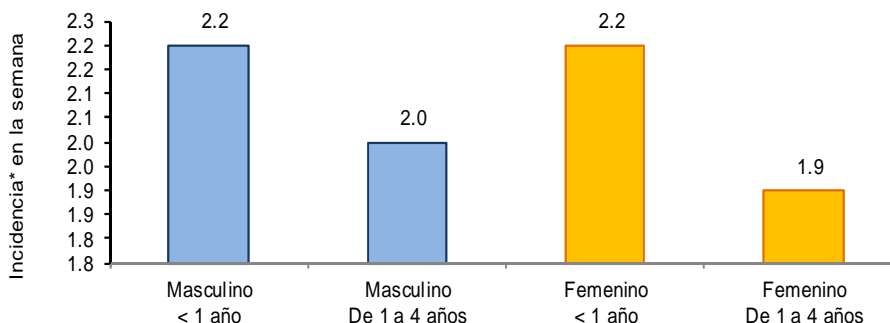
Fuente: SINAVE / DGE / SALUD.

Sistema de Notificación Semanal de casos Nuevos, acceso 21 DE SEPTIEMBRE de 2017.

Gráfica 2. Comparativo de incidencia\* de EDA en menores de cinco años por semana epidemiológica, México, 2016 - 2017.



Gráfica 3: Incidencia por grupo de edad y sexo de EDA en menores de cinco años en México



### Noticias relevantes

<http://www.diariodecolima.com/nota/2017-09-19-capacitan-a-medicos-para-prevenir-brotos-epidemicos>

### Capacitan a médicos para prevenir brotes epidémicos

La Secretaría de Salud y Bienestar Social del Gobierno del Estado mantiene actualizado al personal médico de los centros de salud, para la detección y atención oportuna de enfermedades que puedan causar un brote epidémico en la entidad.

Para ello, se llevaron a cabo cursos estatales de capacitación en prevención de enfermedades diarreicas agudas y cólera; así como en urgencias epidemiológicas y desastres que se puedan presentar principalmente en la actual temporada del año, enfocados principalmente a médicos del primer nivel de atención. La dependencia informa que el personal médico de los centros de salud, fue capacitado además en el diagnóstico y la atención de las patologías más comunes o que son de mayor motivo de consulta en el primer nivel de atención, con lo cual podrá brindar atención médica oportuna y adecuada.

Durante la capacitación se abordaron los temas cuadro clínico y tratamiento del cólera; fisiopatología de las diarreas, terapia de hidratación oral; intoxicación alimentaria; toma adecuada, manejo y procesos del hisopo rectal y regulación sanitaria en manejo y expendio de alimentos. Con ello, los médicos de los centros de salud disponen de los conocimientos para prevenir una cadena de infección, sospechar la ocurrencia del cólera y reconocer, manejar y tratar con buen éxito los casos de este padecimiento

### Elementos de comunicación a la comunidad

- Las entidades federativas con mayor incidencia\* de EDA en menores de cinco años durante la semana epidemiológica 36 son: Zacatecas(4.9) y Aguascalientes(4.6).
- Seguidas por Nayarit (4), Sinaloa (3.7) y Colima (3.2).
- En el canal endémico nacional de la semana epidemiológica 36, se observa que los casos de EDA se encuentran en la zona de Éxito.
- En 8 de las 32 entidades federativas (25%) se ha incrementado la incidencia, con respecto a la semana anterior ; y 1 entidad muestra más del 5% de incremento con respecto al promedio de las últimas 5 semanas.
- En la semana epidemiológica 36 , 8 entidades federativas presentaron un incremento en el número de casos de EDA con respecto a la semana anterior, siendo las 8 principales: Campeche (13%), Sinaloa (12.1%), Durango (12%), Quintana Roo (7.7%), Michoacán (5.6%), Morelos (4.8%), Aguascalientes (4.5%) y Colima (3.2%).