

INFORMACIÓN RELEVANTE: ENFERMEDADES DIARREICAS AGUDAS.

FUENTE: DIRECCIÓN GENERAL DE EPIDEMIOLOGÍA (DGE)

- La entidad federativa con mayor incidencia* de EDA en menores de cinco años durante la semana epidemiológica 35 es: Zacatecas(5.1).
- Seguida por Nayarit (4).
- En el canal endémico nacional de la semana epidemiológica 35, se observa que los casos de EDA se encuentran en la zona de Éxito.
- En 6 de las 32 entidades federativas (18.8%) se ha incrementado la incidencia, con respecto a la semana anterior ; y 6 entidades muestran más del 5% de incremento con respecto al promedio de las últimas 5 semanas.
- En la semana epidemiológica 35 , 6 entidades federativas presentaron un incremento en el número de casos de EDA con respecto a la semana anterior, siendo las 6 principales: Hidalgo (12.5%), Nuevo León (10%), Quintana Roo (8.7%), Distrito Federal (6.3%), Tlaxcala (3.7%) y Tamaulipas (3.3%).

Información hasta la semana epidemiológica 35 del 2017

Tabla 1. Comparativo de incidencia* de Enfermedad Diarreica Aguda (EDA) en menores de cinco años desde la semana 31 hasta la semana 35, por entidad federativa, México 2017.

Entidad	Semana Epidemiológica					Entidad	Semana Epidemiológica				
	31	32	33	34	35		31	32	33	34	35
Aguascalientes	4.2	4.7	4.7	4.6	4.4	Morelos	2.3	2.5	2.3	2.5	2.1
Baja California	1.5	1.4	1.6	1.7	1.6	Nayarit	3.3	4.1	3.9	4.1	4.0
Baja California Sur	3.0	2.6	2.5	3.2	2.6	Nuevo León	1.8	2.0	2.2	2.0	2.2
Campeche	3.0	2.9	2.8	2.3	2.3	Oaxaca	2.2	2.2	2.1	2.2	1.5
Coahuila	1.9	2.1	2.1	2.4	2.1	Puebla	1.7	1.4	1.6	1.6	1.6
Colima	3.2	3.5	3.7	3.5	3.0	Querétaro	2.6	2.2	2.4	2.8	2.6
Chiapas	2.2	1.9	2.1	2.0	1.9	Quintana Roo	2.9	2.8	2.9	2.3	2.5
Chihuahua	2.0	2.3	2.4	2.6	2.6	San Luis Potosí	2.2	2.8	2.8	2.9	2.4
Distrito Federal	1.7	1.6	1.6	1.6	1.7	Sinaloa	2.7	2.7	2.7	3.2	3.2
Durango	2.7	3.0	3.0	3.1	2.5	Sonora	2.3	2.6	3.1	3.2	3.0
Guanajuato	1.9	2.0	2.1	2.3	1.9	Tabasco	1.8	2.1	2.1	2.5	2.0
Guerrero	2.2	2.2	2.2	2.1	1.5	Tamaulipas	3.3	3.2	3.1	3.0	3.1
Hidalgo	1.7	1.8	1.7	1.6	1.8	Tlaxcala	1.7	2.2	2.5	2.7	2.8
Jalisco	3.0	3.1	3.0	2.9	2.9	Veracruz	2.0	2.0	2.0	2.2	1.6
México	1.4	1.3	1.4	1.5	1.5	Yucatán	5.4	4.0	3.4	3.4	2.8
Michoacán	2.0	2.1	2.3	2.1	1.9	Zacatecas	4.6	4.9	5.6	5.2	5.1
						Nacional	2.2	2.2	2.3	2.3	2.1

Información relevante

Tabla 1:

En la semana epidemiológica 35, 6 entidades federativas presentaron un incremento en el número de casos de EDA con respecto a la semana anterior, siendo las 6 principales:

Hidalgo	(12.5 %)
Nuevo León	(10.0 %)
Quintana Roo	(8.7 %)
Distrito Federal	(6.3 %)
Tlaxcala	(3.7 %)
Tamaulipas	(3.3 %)

Figura 1:

La entidad federativa con mayor incidencia* de EDA en menores de cinco años durante la semana epidemiológica 35 es:

Zacatecas	(5.1)
-----------	---------

Seguida por Nayarit (4).

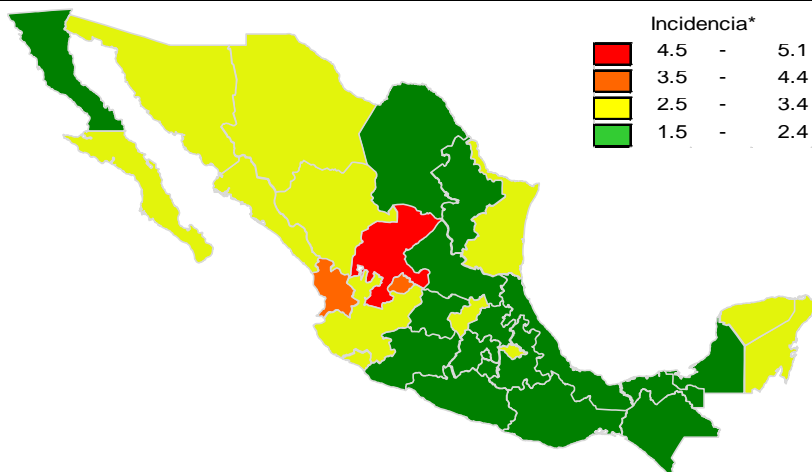
En 6 de las 32 entidades federativas (18.8%) se ha incrementado la incidencia, con respecto a la semana anterior; y 6 entidades muestran más del 5% de incremento con respecto al promedio de las últimas 5 semanas.

Gáfica 1:

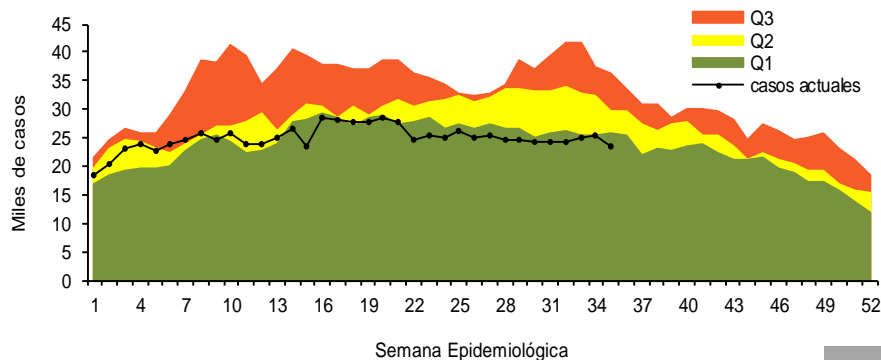
En el canal endémico nacional de la semana epidemiológica 35, se observa que los casos de EDA se encuentran en la zona de Éxito.

*Incidencia semanal por mil menores de 5 años.

Figura 1. Incidencia* de EDA en menores de cinco años durante la semana epidemiológica 35, México, 2017.



Gráfica 1. Casos notificados de EDA, México 2012 - 2017.



Información relevante

Gráfica 2:

Hasta la semana 35 del 2017 se registraron 871,767 casos, lo que representa un decremento del 18.9% en el reporte de casos de EDA en menores de cinco años de edad con respecto al mismo período del año anterior.

Gráfica 3:

A nivel nacional, en la semana 35 se notificaron 2 casos nuevos de EDA por cada 1,000 menores de 5 años.

Acciones realizadas y datos proporcionados por el CENAPRECE, 2017.

62,230 visitas casa a casa.

27,413 casos de diarrea estudiados.

436,788 sobres de VSO entregados.

La proporción de casos de EDA en menores de un año es de un 23%.

La razón de tasas de incidencia hombre-mujer es de 1.01%.

De las ocho patologías incluidas en el grupo de EDA, predominan las ocasionadas por otros organismos y las mal definidas con el (93.9%) de los casos notificados, seguido de las amebiasis (3.8%).

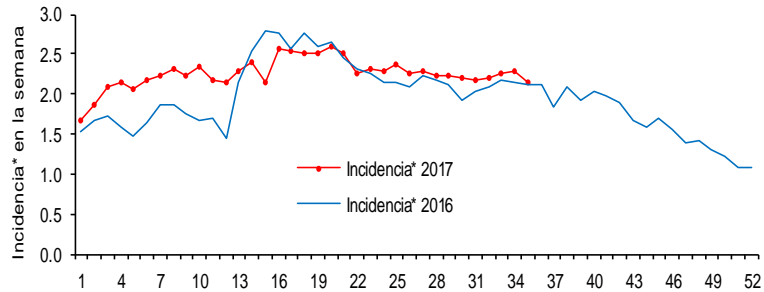
Para la estimación de las EDA se tomaron las notificaciones de Amebiasis intestinal, Shigelosis, Fiebre tifoidea, Giardiasis, Infecciones intestinales por otros organismos y las mal definidas, Intoxicación alimentaria, Paratifoidea y otras salmonelosis y Otras infecciones intestinales debidas a protozoarios.

*Incidencia semanal por mil menores de 5 años.

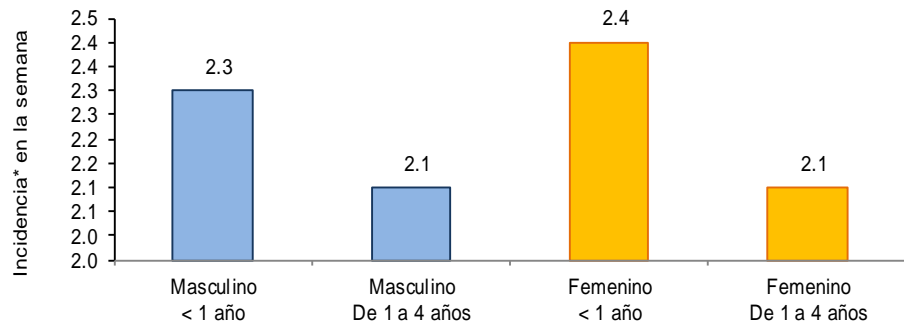
Fuente: SINAVE / DGE / SALUD.

Sistema de Notificación Semanal de casos Nuevos, acceso 14 DE SEPTIEMBRE de 2017.

Gráfica 2. Comparativo de incidencia* de EDA en menores de cinco años por semana epidemiológica, México, 2016 - 2017.



Gráfica 3: Incidencia por grupo de edad y sexo de EDA en menores de cinco años en México



Noticias relevantes

<http://www.radioformula.com.mx/notas.asp?Idn=712432&idFC=201>

Brigadas de "El médico en tu casa" atienden a damnificados en Juchitán

El convoy conformado por 76 brigadistas de la Secretaría de Salud del Gobierno de la Ciudad de México, que viajan en 19 camionetas transportando medicamentos, arribaron al municipio de Juchitán en Oaxaca, con el propósito de cumplir con la encomienda del Jefe de Gobierno, Miguel Ángel Mancera Espinosa, de brindar atención médica a damnificados por el sismo ocurrido el pasado 7 de septiembre.

En un comunicado se informa que, a esta misión se sumaron 16 estudiantes de la Escuela Superior de Enfermería del Instituto Politécnico Nacional (IPN) a 16 brigadas de El Médico en Tu Casa, que estarán realizando acciones en igual número de localidades de Juchitán, uno de los municipios de Oaxaca, más afectados por el sismo de 8.2 grados en escala de Richter.

Las primeras 16 localidades aledañas a Juchitán, Oaxaca, que recorrieron los 76 brigadistas de salud del Gobierno de la Ciudad de México, enviados por Miguel Ángel Mancera son: Chahuities, San Dionicio del Mar, San Miguel Tenango, San Pedro Comitancillo, San Pedro Huilotepec, Santa María Chimalapa, Santa María Guenagati, Santa María Totocapilla, Santa María Xanadi, Santiago Lachiguirí, Santiago Loallaga, Santo Domingo Chihuitan, Barrio de la Soledad, Unión Hidalgo, San Francisco Ixhuatan y San Pedro Tapanatepec.

Elementos de comunicación a la comunidad

- La entidad federativa con mayor incidencia* de EDA en menores de cinco años durante la semana epidemiológica 35 es: Zacatecas(5.1).
- Seguida por Nayarit (4).
- En el canal endémico nacional de la semana epidemiológica 35, se observa que los casos de EDA se encuentran en la zona de Éxito.
- En 6 de las 32 entidades federativas (18.8%) se ha incrementado la incidencia, con respecto a la semana anterior ; y 6 entidades muestran más del 5% de incremento con respecto al promedio de las últimas 5 semanas.
- En la semana epidemiológica 35 , 6 entidades federativas presentaron un incremento en el número de casos de EDA con respecto a la semana anterior, siendo las 6 principales: Hidalgo (12.5%), Nuevo León (10%), Quintana Roo (8.7%), Distrito Federal (6.3%), Tlaxcala (3.7%) y Tamaulipas (3.3%).